

إثراء القيم الجمالية للملابس الأطفال باستخدام بقايا الأقمشة والاستفادة منها في مجال الصناعات الصغيرة

أ.د/ حنان حسني يشار د/ حنان عبدالنبي المصري

أسناد الملابس والنسيج- عميد كلية التربية النوعية- مدرس الملابس والنسيج كلية التربية النوعية- جامعة المنوفية

عبير محمد بيومي الفقي

حاصلة على درجة الماجستير في الاقتصاد المنزلي تخصص ملابس ونسيج
كلية التربية النوعية اقتصاد منزلي- جامعة المنوفية

ملخص البحث :

ترجع أهمية البحث الي لقاء الضوء علي امكانية الاستفادة من بقايا الأقمشة في اثراء القيم الجمالية لملابس الأطفال وامكانية الاستفادة منها في مجال الصناعات الصغيرة بهدف الاستفادة منها في مجال سوق العمل .

وقد تم تنفيذ عدد (٦) فساتين و (٦) جيبية المناسبة للأطفال في مرحلة الطفولة الوسطي من ٦ الي ٩ سنوات باستخدام ست أنواع من القماش وهي القطن والكريب والشيفون والجينز والتل والساتان وباستخدام أسلوب الخيامية أو الباتش وورك من بقايا الأقمشة واعتمد البحث علي المنهج الوصفي التحليلي فيما يتعلق بالدراسة النظرية و في وصف وتحليل الموديلات المنفذة والمنهج التجريبي في تنفيذ الموديلات المنفذة . وأدوات البحث المستخدمة عبارة عن استبانة تقييم منتج للتعرف علي آراء السادة المحكمين للتصميمات المنفذة للمحاور الأربعة وهي :

- المحور الأول : مدي تحقق الجانب الجمالي في التصميم .
- المحور الثاني : مدي تحقق الجانب الوظيفي للتصميمات المنفذة .
- المحور الثالث : مدي ملائمة بقايا الأقمشة للتصميمات المنفذة .
- المحور الرابع : مدي تناسب الموديلات المنفذة للصناعات الصغيرة .

بالإضافة الي بطاقة تقييم منتج لاستطلاع رأي المستهلكين بالنسبة للتصميمات المنفذة وبطاقة تقييم منتج لأصحاب المصانع

وكان من اهم نتائج البحث بالنسبة الي الفساتين حصول التصميم رقم ٦ علي أعلى نسبة اتفاق محكمين بنسبة ٨٣% بالنسبة يليه التصميم رقم (٣) بنسبة ٦٤% بينما حصل التصميم رقم (١) علي أقل نسبة اتفاق محكمين بنسبة ٥٣%

أما الجونلات فحصل التصميم رقم ٣ علي أعلى نسبة اتفاق محكمين (٨١%) يليه التصميم رقم (٥) بنسبة ٦٢% بينما حصل التصميم رقم ٦ علي أقل نسبة ٥٤%

Abstract:

The importance of the research is attributed to shedding light on the possibility of benefiting from the remnants of fabrics in enriching the aesthetic values of children's clothing and the possibility of using them in the field of small industries in order to benefit from them in the field of the labor market.

A number (6) dresses and (6) pocket suitable for children in middle childhood from 6 to 9 years have been implemented using six types of cloth, namely cotton, crepe, chiffon, jeans, tulle and satin, and using the style of patchwork from leftover fabrics. The research was based on the descriptive approach. Analytical in relation to theoretical study and in the description and analysis of the implemented models and the experimental method in implementing the implemented models.

The first axis: the extent to which the aesthetic aspect was achieved in the design

The second axis: the extent to which the functional aspect of the implemented designs has been achieved.

The third axis: the suitability of the leftover fabrics for the designs implemented

The fourth axis: the suitability of the implemented models for small industries.

In addition to a product evaluation card to survey consumers' opinions regarding the implemented designs, and a product evaluation card for manufacturers.

One of the most important results of the research with regard to dresses was that design No. 6 obtained the highest percentage of arbitrators agreement at a rate of 83%, followed by design No. 3 with a percentage of 64%, while design No. 1 obtained the lowest agreement of arbitrators at a rate of 53%.

As for the skirts, design No. 3 obtained the highest percentage of arbitrators' agreement of 81%, followed by design No. 5 with a rate of 62%, while design No. 6 received the lowest rate of 54%

مقدمة :

تعتبر مرحلة الطفولة من أهم المراحل التي يمر بها الإنسان فهي تعد مرحلة أساسية حاسمة يغرس فيها أسس نفسية واجتماعية يكون لها تأثير إيجابياً أو سلبياً على شخصية الإنسان في الحاضر إذ تمثل دراسة الطفولة جزءاً من الاهتمام في الحاضر والمستقبل معاً. (داليا فاروق، ٢٠١٠م : ٦٨).

وقد حظيت مرحلة الطفولة بالعديد من الدراسات والبحوث في شتى مجالات الحياة بحسب تخصصات الباحثين ومن بين حقوق الطفل الأساسية الحصول على منتج ملبسي يفي احتياجاته ومتطلباته فمن خلال الملابس تتشكل ملامح شخصيته ويكتسب ثقة بنفسه وقدراته لذلك أصبح الاهتمام بملابس الأطفال من حيث تصميمها وألوانها وخاماتها مطلباً هاماً وحيوياً وعلماً مدروساً يتم من خلال إشباع احتياجات الأطفال وفقاً لمتطلبات كل مرحلة من مراحل النمو. (هناء رمضان، ٢٠١٨ : ٤١).

ويختص البحث بدراسة مرحلة الطفولة الوسطي من عمر الطفل (٦ - ٩) سنوات لما لها من أهمية كبيرة في اتساع افق الطفل العقلية والمعرفية كما أنها تغرس في الطفل الثقة بالنفس وتجعله أقل عدوانية من الطفل ذو الملابس الغير لائقة (غادة وصافيناز) ص ٤٥١

والبحث قائم علي استخدام بقايا الأقمشة في اثناء جماليات ملابس الأطفال في هذه المرحلة والمقارنة بينهم للوصول الي معرفة افضل التصميمات ملائمة للأطفال في هذه المرحلة من الناحية الجمالية والوظيفية وتناسب الموديلات مع الصناعات الصغيرة وذلك باستخدام أنواع مختلفة من الأقمشة والألوان والتصميمات .

مشكلة البحث :

تتلخص مشكلة البحث في الاجابة علي التساؤلات الآتية :

- ١- هل يمكن استخدام بقايا الأقمشة في الحصول علي منتج ملبسي مناسب للأطفال في مرحلة الطفولة الوسطي ؟
- ٢- هل يمكن تقليل أسعار القطع الملبسية للأطفال باستخدام عوادم الأقمشة في تنفيذها ؟
- ٣- هل يمكن الاستفادة من هذا البحث في مجال الصناعات الصغيرة ؟

هدف البحث :

يهدف هذا البحث الي :

١. التعرف على نوعية بقايا الأقمشة التي يمكن استخدامها في تجميل ملابس الأطفال.
٢. دراسة الطرق المختلفة لكيفية الاستفادة من بقايا الأقمشة لإثراء القيم الجمالية لملابس الطفل مع بعض الخامات المساعدة.
٣. استخدام بقايا الأقمشة كمدخل للصناعات الصغيرة التي تزيد من دخل الأسرة المصرية.
٤. تقليل النفقات المستخدمة في صناعة ملابس الطفل.
٥. إقامة صناعة قائمة على بقايا المصانع الجاهزة وذلك للاستفادة بيئياً من المخلفات الصناعية.
٦. زيادة فرص العمل للشباب.

أهمية البحث :

١. التعرف على الطرق العامة المختلفة للاستفادة من بقايا الأقمشة لإثراء جماليات ملابس الأطفال.
٢. استخدام بقايا الأقمشة ومخلفات مصانع الملابس من أجل زيادة الإنتاج والحفاظ على البيئة.
٣. إنتاج منتجات تتميز بالجمال من بقايا الأقمشة تتماشى مع الأذواق المختلفة للمستهلكين.
٤. الاهتمام بمجال المشروعات الصغيرة.

فروض البحث:

١. توجد علاقة ذات دلالة إحصائية بين درجة قبول ونجاح الموديلات المقترحة لملابس الأطفال ومدى تحقق عناصر التصميم.
٢. توجد علاقة ذات دلالة إحصائية بين درجة قبول ونجاح الموديلات المقترحة لملابس الأطفال ومدى تحقق الغرض الوظيفي.
٣. توجد علاقة ذات دلالة إحصائية بين درجة قبول ونجاح الموديلات ومدى تحقق القيم الجمالية.

٤. توجد علاقة ذات دلالة إحصائية بين درجة قبول ونجاح الموديلات المقترحة لملابس الأطفال ومدى ملاءمتها للصناعات الصغيرة.

منهج البحث :

يتبع هذا البحث المنهج الوصفي التحليلي والمنهج التجريبي لملائمتها لتحقيق أهداف البحث

حدود البحث:

يقصر البحث على الحدود الآتية:-

١- الحد البشري: سيتم تطبيق عينة البحث على عينة مكونة من ٥١ من المستهلكين (أولياء أمور الأطفال محل الدراسة) بإضافة إلى عينة ١٥ من المتخصصين في الاقتصاد المنزلي من أعضاء هيئة التدريس والخبراء في ملابس الأطفال وبقايا الأقمشة.

٢- الحد الزمني: سوف يتم تطبيق أدوات الدراسة على عينة الدراسة خلال عام ٢٠١٩/٢٠٢٠م.

٣- تنفيذ موديلات تناسب مرحلة الطفولة الوسطي باستخدام تقنيات الباتش ورك باستخدام ست أنواع من القماش وهي القطن والكريب والشيفون والجينز والنل والساتان.

أدوات البحث :

- ١- استخدام أقمشة وتصميمات متعددة لتنفيذ موديلات البحث
- ٢- استمارة استبيان لتقييم التصميمات المقترحة من قبل المتخصصين في مجال الملابس والنسيج .
- ٣- استمارة استبيان لتقييم التصميمات المقترحة من قبل المستهلكين .
- ٤- استخدام برنامج SPSS لاستخراج النتائج الاحصائية .

مصطلحات البحث :

- **القيم value :** والقيم هي معايير تستشف من سلوكيات الاشياء تبعه لما تمثله هذه السلوكيات من جدوي فهي اشباع غابات انسانية متطورة ومستهدفة تؤكد ان الجمال حاجة ملحة ومطلب اساسي (تهاني محمد، ٢٠٠٥ : ١٥١)

- ملابس: **Clothes** هي التي تحمي الجسم البشري من الطقس والبيئة الخارجية وتتضمن كل ما يلبس، فالأقمشة تصنع ثم تخاط أو يتم تشكيلها إلى ملابس بطرق أخرى .
- ملابس الأطفال: **Children Clothes** هي ملابس شخص حديث السن من أحد الجنسين للأطفال (ياسمين إبراهيم، ٢٠١٦: ٢٥).
- بقايا الأقمشة: **Fabric Weser** ويقصد بها القطع الصغيرة والفضلات المتبقية من الأقمشة بأنواعها المختلفة نتيجة تشغيلها مثل القصاصات الناتجة من صناعة الملابس ويطلق عليها (مخلفات) والتي استخدمت في التعبيرات الفنية لدى العديد من المدارس الفنية الحديثة وعند الكثير من فناني التكبعية والسريالية ومن فن البوب (تامر السيد، ٢٠١١م: ٨٥).
- المشروعات الصغيرة: **Small Industries** مجموعة من المشروعات التي تقوم بالإنتاج على نطاق صغير وتستخدم رؤوس الأموال الصغيرة وتوظف عددًا محدودًا من الأيدي العاملة (دعاء عبدالمجيد، ٢٠٠٩: ١٠٥).
- يشمل المنشآت الإنتاجية والحرفية التي تتميز بالتخصص في الإدارة ويديرها مالكاها ويصل عدد العاملين بها إلى ٥٠ عاملاً (world bank, police, 1987:12)
- وتلك التي لا تكون ملكيتها وطريقة تشغيلها مستقلة وليست مسيطرة في مجالها.
- (Danstein huff anaBurgress:1989:10)

الدراسة النظرية :

مرحلة الطفولة من أهم المراحل في حياة الإنسان وقد أجمع علماء النفس على أن السنوات الأولى من عمر الطفل لها أثر حاسم في تعيين شخصية وتحديد اهتماماته المستقبلية واتجاهاته الانفعالية. (وفاء شعبان، ٢٠١٨م: ٦٥).

الاعتبارات التي يجب مراعاتها عند تصميم ملابس الأطفال:

- يجب أن تكون ملابس الطفل في هذه المرحلة حديثة في خطوطها وألوانها وخاماتها مع استعمال إكسسوارات ذات ذوق رفيع.

- يجب أن تنمي تصميمات الملابس في الطفل إحساسه بالجمال والذوق السليم وتمنحه السعادة والاطمئنان والثقة فهي دور هام وأساسي في عملية تنشئة الطفل.
- استعمال خامات ذات ألوان جذابة واختيار الألوان الذي يفضلها. (أسماء فوزي، ٢٠١٣م: ٣٢).
- يراعى ألا تكون الملابس ذات أكمام طويلة أو ضعيفة أو متسعة عن الحدود المطلوبة. (سامي محمد، ٢٠٠٤م: ١٨).
- يراعى الأسس العامة التي يقوم عليها التصميم الجيد من الوحدة والتناسب والانسجام والتناغم
- اختيار ملابس تمكن الطفل من الاعتماد على نفسه بدون مساعدة الآخرين. (وفاء حسن، ٢٠٠٧م: ١٣).
- يجب أن تساير خطوط ملابس الأطفال الاتجاهات العلمية الحديثة للموضة حتى تتناسب مع نموه الاجتماعي، حيث اختفاء الملابس لعنصر الموضة يؤدي لشعور الطفل بعدم الثقة وانعزاله عن المجموعة. (وفاء شعبان، ٢٠١٨م: ٦٩).

الخامات النسجية المناسبة لملابس الأطفال :

للخامة أثر كبير في إظهار الزي في صورة لائقة جميلة وتوافق وانسجام الزي يتوقف إلى حد كبير على نوع القماش الملائم لتنفيذ التصميمات المختلفة وإعطائها الشكل الخارجي المطلوب. (هناء رمضان، ٢٠١٨م: ٧٢).

ولا شك أن كل طفل في سن معين يحتاج إلى نوع من الأقمشة يتناسب مع عمره ومع النشاط الذي يقوم به. (منال فتحي، ٢٠٠٥م: ٢١٢).

واقصر البحث الحالي علي استخدام الخامات التالية:

• أولاً: الأقمشة القطنية Cotton :

وتستخدم الأقمشة القطنية في صناعة ملابس الأطفال وذلك لما لها من عدة مميزات الراحة في الاستعمال- قلة الشحنات الكهربائية- قوة التحمل- الملائمة للجو- سهولة الصباغة وتتميز أيضاً بتحملها للمنظفات وعمليات التبييض. (وفاء شعبان، ٢٠١٨م: ٧٢).

أن مقاومة تجعده ضعيفة كما أن أقمشته قابلة للكرمشة. تقل متانة الأقمشة القطنية ويصفر لونها باستمرار تعرضها للشمس. عدم مقاومتها للبكتريا والعفن تحت ظروف الرطوبة والحرارة، كما تظهر رائحة كريهة وبقع في القماش أثناء التخزين. (إيمان محمد، ٢٠١٠م: ٣٥).

• ثانيًا: الأقمشة القطنية المخلوطة :

حيث يتم خلط القطن مع خامة أخرى من الخامات النسيجية للحصول علي مميزات كل من القطن والخامة التي يتم خلطه معه و يتم خلط القطن بنسبة ٦٧% قطن، ٣٣% بوليستر بالنسبة لملايس الأطفال لما له من عدة مميزات وهي:-

- القدرة العالية علي امتصاص الرطوبة
- تشابه ملمس القماش مع ملمس الأقمشة القطنية
- قلة تكون الكهرياء الاستاتيكية
- ثبات الأبعاد
- سرعة الجفاف
- زيادة المتانة
- مقاومة القماش للتجعد (منى موسى، نجده ماضي، ٢٠٠٥م: ١٣).

الألوان المناسبة لملايس الأطفال في مرحلة الطفولة المتوسطة :

يجب أن تكون أكثر اتزانًا لأن الطفل يكون انتقل للمرحلة الواقعية.

- يمكن استخدام لونين أو أكثر في تنفيذ التصميم الواحد لينتج في النهاية ملبسًا أنيقًا وجميلًا.
- يفضل استعمال الألوان المحببة للطفل وتتناسب مع حجمه ولون بشرته وميوله.
- وأن اللون يتناسب مع الدور الذي يقوم به الملبس سواء كان ملايس للنوم أو العمل أو الدراسة أو الخروج أو مناسبة. (مروة أبو بكر، ٢٠١٢م: ٤٧).
- تعتبر الألوان الأولية والألوان الزاهية كالأحمر والأخضر والأصفر من الألوان المفضلة لدى أطفال المرحلة المتوسطة لأنها تعتبر مثيرة وجذابة بالنسبة للطفل.
- أما الألوان الداكنة فهي غير مستحسنة حيث يشعر فيها الطفل بالاكئاب. (سعاد محمد، ٢٠٠٧م: ٤٣).

وهناك بعض النقاط يجب مراعاتها في ألوان ملابس الأطفال:

- لون الملابس يلعب دور كبير في تلطيف درجة حرارة الجسم وله صلة كبيرة بصلاحياتها لفصول السنة. فالألوان الفاتحة لفصل الصيف لأنها تعكس أشعة الشمس والألوان الغامقة في الشتاء لأنها تمتص أشعة الشمس.
- استخدام صبغات ذات درجات ثابتة.
- استخدام الزخارف والألوان بقدر الإمكان على ملابس الطفل حتى يميز الأمام من الخلف وتنمية الذوق الجمالي لدى الطفل. (وفاء شعبان، ٢٠١٨م: ٧٥).

النقوش المناسبة لملابس الأطفال في المرحلة من (٦ : ٩) سنوات

النقوش والمربعات الصغيرة أكثر تناسبًا مع ملابس الأطفال وذلك لأن المساحات فيها تكون صغيرة ولا تستحب النقوش الكبيرة. (مي أحمد، ٢٠١١م: ٤٣).

بقايا الأقمشة :

وتعرف بقايا الأقمشة أنها القطع الصغيرة والفضلات المتبقية من الأقمشة بأنواعها المختلفة بعد استخدامها مثل القصاصات الناتجة من صناعة الملابس والمفروشات ويطلق عليها فضلات وعوادم (عبير محمد، ٢٠١٣م: ٢١).

ومصنع الملابس من بداية الفرد إلى إنهاء المنتج مصدر هامًا من بقايا الأقمشة وهناك أمثلة لبعض العوادم نتيجة التصنيع كالعوادم الإيجابية، والعوادم الفنية وهي الفراغات الناتجة بين أجزاء الباترون وتمثل ١٢ : ١٥ من إجمالي القماش (زينب أحمد، ٢٠٠٤م: ٥٧).

والعوادم الغير إجبارية غير فنية وهي بقايا بسبب عدم تساوي عروض القماش أثناء الفرش ويمكن الاستفادة من بقايا الأقمشة في تزيين المفروشات وعمل مكملات الملابس فترفع القيمة الجمالية للملابس وتستخدم في العديد من الأشغال الفنية في فن الخيامية وفن الأبلكيك والباتش ورك (عبير محمد، ٢٠١٣: ٢١).

وتعمل على ترشيد الاستهلاك الذي يؤدي بدوره إلى تحقيق الأرباح لذا نجد أن هناك هذه الصناعات المهمة التي تساهم في الاستفادة العظيمة من الخامات النسيجية وبالتالي تقليل التكلفة وكسب الفائدة بكل ما هو متاح مما يعمل على زيادة الفوائد الاقتصادية (آية وجيه، ٢٠١٧م: ٣٥).

إن ارتفاع معدلات الاستغلال يؤدي إلى ارتفاع تكلفة قطعة الملابس حيث تمثل قطعة النسيج المستخدمة في الإنتاج نسبة عالية من تكلفتها الإجمالية ولا بد من الاستفادة من هذه العوادم في عمل منتجات نافعا تستخدم في الحياة اتجاهان (حسن، ١٩٩١م: ٦).

أما بقايا الأقمشة تتمتع بكثير من التنوع وذلك يؤدي إلى إمكانية تشكيلها نتيجة للتصميمات الحديثة (عبير محمد، ٢٠١٣: ٦).

ويهدف البحث الحالي الي استغلال مما تبقى من عوادم المصانع في تنفيذ ملابس أطفال تضيف ناحية جمالية للزى وإعطاء التصميم تأثيرات مختلفة في حالة التنوع سواء في الخامات المستخدمة أو اللون وذلك في التصميم الواحد ويتحقق مبدأ الاقتصادي في الخامات المستخدمة للاستفادة منها في الصناعات الصغيرة .

الصناعات الصغيرة :

هو المشروع الذي يمتلكه ويديره صاحبه بمفرده ولكن خصم مبيعاته محدود داخل الصناعة التي يعمل لها وقد قام اتحاد الصناعات المصرية بتعريف الصناعات الصغيرة بأنها تتمثل في المنشآت الصناعية التي يقل إجمالي رأس مالها عن عشرة آلاف جنيهاً، أو عدد العمال عن خمسين عاماً ثم تطور هذا التعريف إلى أن الصناعة الصغيرة والمتوسطة هي التي تبلغ استثماراتها الكلية ٥٠٠ ألف جنيه، وتستخدم أكثر من ١٠٠ عامل (هند محمد، ٢٠١٧م: ١٤).

الاعتبارات الواجب مراعاتها عند اختيار المشروعات الصغيرة.

١. أن نستخدم المواد الخام المحلية المتوفرة بالبيئة المحيطة وألا يكون ملوثاً للبيئة.
 ٢. يجب أن يكون المشروع مجدياً.
 ٣. أن يتيح المشروع فرصاً جديدة للعمالة.
 ٤. أن يكون المشروع قادراً على الاستمرار والتوسع مستقبلاً.
 ٥. أن يلبي المشروع حاجة المجتمع من السلع. (هند محمد، ٢٠١٧م: ١٥)
- إن نجاح أي مشروع يتوقف على الالتزام بالجوانب الثلاثة لأي مشروع. (الوقت- التكاليف- الجودة) حيث أن العلاقة بين الوقت والتكاليف والجودة علاقة وثيقة. (هند محمد، ٢٠١٧م: ١٦).

دور المشروعات الصغيرة في التنمية:

تلعب الصناعات الصغيرة دورًا هامًا في الاقتصاد القومي لكافة الدول كما يعتبر حقل إكثار لتنمية المهارات الفنية والإدارية فهي تعتبر موقعًا رئيسيًا داخل قطاع الصناعة التحويلية بما يستحوذ عليه من نسبة كبيرة في عدد المنشآت وعدد العمال وما تسهم به من حجم الإنتاج والقيمة المضافة برغم بعض الاختلافات النسبية من دول لأخرى وفقًا لمدى عنايتها ورعايتها لهذا القطاع. (أماني محمد، ١٩٩٩م: ١٠٢).

القيم الجمالية :

هي القيمة الكبرى في العملية التصميمية واحتياجات المستهلك حيث يمكن القول بان وجود القيم الجمالية تلك القيمة في اي منتج مما يجعله عمل فني (نسرين محمد، ٢٠١٧ : ٢٧)

- والقيم الجمالية تقوم علي سمو الذوق الفني وتتمثل في الوحدة والتنوع والاقناع والحركة والانسجام (نجوان فؤاد، ٢٠١٥ : ١٤٥). وهي ما يحتويه العمل الفني من صفات وعناصر جمالية تميزه عن غيره نتيجة لاستخدام الوسائل والطرق الفنية التي يبرز الناحية الجمالية (عبير محمد، ٢٠١٣ : ٦٣٠)

خصائص القيم الجمالية :-

- ظاهرة انسانية وتاريخية واجتماعية تتميز بانها متغيرة ونسبية
- التلقائية وارتباطها بالتطور الحضاري للمجتمع
- تتصف القيمة بارتباطها بوجودان الافراد مهما اختلف طبقاتهم وتصبح جزء اساسي لاستجابتهم
- تتصف القيم الجمالية بانها القواعد التي تضبط الغايات والوسائل التي يجب الالتزام بها
- ترتبط القيم الجمالية بالقيم الأخرى في المجتمع مكونة هيكلًا يجب اتباعه (ندا حسن، ٢٠١٩ : ٩٩)
- تتصف القيم الجمالية بانها من وجه نظر الطابع فلها طابع فردي وجماعي في نفس الوقت
- تتصف القيم الجمالية بسرعة انتشارها ويتضح فيها سمات وملامح التجديد
- تتصف القيم الجمالية بانها تحتوي علي الالتزامات والاحكام التي تسود المجتمع في وقت ما (تهاني محمد ، ٢٠٠٥ : ١٥٢)

الخطوات الاجرائية للبحث :

قام البحث علي تنفيذ الخطوات التالية :

١- تنفيذ موديلات تناسب أطفال مرحلة الطفولة الوسطي من (٦ - ٩ سنوات) متمثلة في ٦ فساتين و ٦ جونلات باستخدام تقنية الباتش ورك

٢- استخدام ست أنواع من الخامات وهي القطن والكريب والشيفون والجييز والتل والساتان متمثلة في بقايا أقمشة .

٣- تم تصميم استبانة للتعرف علي آراء السادة المحكمين من أعضاء هيئة التدريس في التصميمات المنفذة والي أي تحقق الموديلات المنفذة التميز وتحقيق القيم الجمالية والوظيفية للأطفال في هذه المرحلة ومدى تناسبها مع مجال الصناعات الصغيرة وقد تكونت الاستبانة من أربعة محاور وهي :

- المحور الأول : مدى تحقق الجانب الجمالي في التصميم .
- المحور الثاني : مدى تحقق الجانب الوظيفي للتصميمات المنفذة .
- المحور الثالث : مدى ملائمة بقايا الأقمشة للتصميمات المنفذة .
- المحور الرابع : مدى تناسب الموديلات المنفذة للصناعات الصغيرة

وتكون كل محور من ٤ عبارات ليكون اجمالي عدد العبارات (١٦) عبارة

٤- تم تصميم استبانة لمعرفة آراء المستهلكين (أولياء الأمور وأصحاب المصانع) بالنسبة للتصميمات المنفذة .

٥- تم التحقق من صدق الاستبيان من خلال القيام بالآتي :

- صدق المحكمين : من خلال عرض الاستبيان علي مجموعة من السادة المختصين في مجال الملابس والنسيج واجراء التعديلات التي تم اقتراحها من قبلهم وبذلك أصبحت الاستبانة في صورتها النهائية .
- الاتساق الداخلي : تم التحقق من صدق الاستبانة بواسطة الاتساق الداخلي وذلك بحساب معاملات الارتباط بين كل محور من محاور الاستبانة والمجموع الكلي للمجاور

٦- تم عرض الاستبانة علي صفوة من الأساتذة المتخصصين في مجال الملابس والنسيج بكليات الاقتصاد المنزلي والتربية النوعية

٧- تم التحليل الإحصائي للبيانات ثم تم تفسير النتائج .

والجدول التالي يوضح الموديلات المنفذة وتوصيفها

م	الموديل	وصف الموديل	اللون	التقنيات المستخدمة	التكلفة المادية
١		هو عبارة عن فستان من الشيفون المبطن بقماش قطن بتكسيم من الوسط وبكلوش من الجزء السفلي ومجموعه من شرائط متصلة بالاتجاه الطولي وبه قصه عند خط الوسط وبه قصة صدر اضافية شيفون محيط مع الكتف الأمام والخلف اسفل خط الوسط وهو فستان بدون كم.	أوف وايت + أزرق	تم استخدام بقايا الأقمشة كالاتي : تم تجميع مجموعه من الشرائط الطولية بعد انتهاء القص التي تعبر هالك وليس لها استفادة وتم قصها بمقاسات متساوية وتجميعها مع قصة الصدر حتى تعطى الشكل النهائي للقماش.	تم شراء هذه الأقمشة من بقايا قماش من مصانع بالكيلو حيث كان سعر الكيلو ٤٠ جنيه من اللونين الاوف وايت والأزرق وكان وزن الفستان ٧٥٠ جم اى تكلفة ٣٠ جنيها من سعر القماش مضاف اليه الخيط المستخدم فى الحياكة وايضا نصف متر قماش قطن للبطانة بسعر ١٠ تكلفة الفستان ٦٠ جنيها
٢		هو عبارة عن فستان من الشيفون المبطن بقطن وبه قصه من الوسط بحزام من الخلف بحره رقيه دائرية وبدون أكمام وبقصة كشكشة من الجزء السفلي مجموعه شرائط متصلة ببعضها بالعرض وشريط من الشيفون دائرى حول منتصف الصدر والذراع ومن الخلف.	أوف وايت + أزرق	تم استخدام بقايا الأقمشة كالاتي : تم استعمال باقى فرشاة القص من العرض التي لا تكفى لعمل الباترون اللازم وتم قصها لمجموعه من الشرائط ا وتجميعها بالاتجاه العرض حتى يتكون الجزء السفلي من الفستان عبارة عن مجموعه شرائط بالاضافة إلى شريط بلفت حول الذراع ووسط الظهر ووسط الصدر ليعطى شكل جمال الفستان لمتساوية	تم شراء هذه الأقمشة من بقايا قماش من مصانع بالكيلو حيث كان سعر الكيلو ٤٠ جنيه من اللونين الاوف وايت والأزرق وكان وزن الفستان ٨٠٠ جم اى تكلفة ٣٥ جنيها من سعر القماش مضاف اليه الخيط المستخدم فى الحياكة وايضا نصف متر قماش قطن للبطانة بسعر ١٠ جنيها و تكلفة الفستان ٦٠ جنيها


<p>تم شراء هذه الأقمشة من بقايا قماش من مصانع بالكيلو حيث كان سعر الكيلو ٤٠ جنيه من اللونين الاوف وايت والبنبي وكان وزن الفستان ١ كيلو اى تكلفة ٨٠ جنيها من سعر القماش مضاف اليه الخيط المستخدم فى الحياكة وايضا نصف متر قماش قطن للبطانه بسعر ١٠ جنيها ونصف متر لبطامة الفستان وتكلفة الفستان ١٠٠ جنيها</p>	<p>تم استخدام بقايا الأقمشة كالاتى : تم قص شرائط عرضية من بواقى قماش الفرشة للقص بالاتجاه العرضي وقمنا بعمل بها كشكشة وتنبيتها بالقماش المبطن للفستان فى تخطى هذا الشكل الجمالى</p>	<p>شيفون منقوش بنبي × اوف وايت + اوف وايت + بنبي سادة</p>	<p>هو عبارة عن فستان من الشيفون المبطن بقطن وبه قصه من أسفل الصدر بحزام من الخلف بحره رقبه دائرية وبدون أكمام بحدرة رقبية دائرية عليه حزام بفيونكة من المنتصف والجزء السفلى للفستان عبارة عن شرائط شيفون مختلفة الالوان متداخلة مع بعضها .</p>		٣
<p>أن القماش تم شراؤه كباقي قماش من محل بيع الأقمشة بسعر أقل فكان نصف متر كحلى جنيهاً + نصف متر جملى جنيهاً + نصف متر بمبي جنيهاً وتم قصها وتجميعها لعمل شكل هذا الفستان بالاضافة للخيط المستخدم فى الخياطة + جنيهاً سعر سوسته مستخدمة للفستان فتكون التكلفة الكلية حوالي ٤٠ جنيهاً</p>	<p>تم استخدام بقايا الأقمشة كالاتى : تم استخدام بقايا الأقمشة فى تجميع مجموعة من الشرائط العرضية وتجميعها مع بعض ثم عمل بها مجموعه من الكالونات التى اعطت شكل جمالى للفستان</p>	<p>كحلى + بمبي + جملى</p>	<p>هو عبارة عن فستان من قماش الكشمير مبطن من الداخل بقماش نل بحدرة رقبية دائرية بدون أكمام بقصة من الوسط ويوضع عليه وحدة بسيطة والجزء الأسفل عبارة عن كالونات بجوار بعضها</p>		٤

<p>تعتبر التكلفة صفر اذا قورنت بموديل نفس التصميم من قماش نوع واحد فيستهلك حوالي قماش ١.٥ قطن بسعر ٤٥ ج اما نحن تم تنفيذه من مجموعة بقايا أقمشة فيتعب تكلفة بسيطة جدا ٢+ جنية سوسته</p>	<p>تم استخدام بقايا الأقمشة كالاتى : بعمل قصة صدر الفستان لجزئين وبذلك الكم به وصله لاسوره حتى تصل للطول المطلوب والجزء السفلى مجموعه شرائط من بقايا القص قصها متساوية واتصلت مع بعضها بالاتجاه الطولى وتركيبها مع نهاية قصة الصدر .</p>	<p>ازرق + ازرق كاروها ت + بصلى</p>	<p>هو عبارة عن فستان قطن بنصف كم والكم به اسورة من منتصف الذراع بحردة رقبة دائرية. وقصة الصدر عبارة عن لونين متصلين بالعرض والجزء الاسفل شرائط قطن متبقية رقيقة من أعلى وبها توسيع من أسفل وبه سوسته من الخلف وحزام من المنتصف</p>	<p>٥</p> 
<p>تعتبر التكلفة المادية قليلة اذا قورنت بموديل نفس الشكل بدون قصات من الشرائط وتم شراء هذه الأقمشة من بقايا قماش من مصانع الكيلو حيث كان سعر الكيلو ٤٠ جنية من اللونين الاوف وايت والأزرق وكان وزن الفستان ٨٠٠ جم اى تكلفة ٣٥ جنيها من سعر القماش مضاف اليه الخيط المستخدم فى الحياكة وايضا نصف متر قماش قطن للبطانة بسعر ١٠ جنيها ولم يستغرق وقت كبير لأن تصميمه سهل وبسيط فيعتبر تكلفة الفستان حوالى ٦٠ جنيها اقل بكثير اذا قورن بموديل نفس الشكل من اقمشة جديدة</p>	<p>تم استخدام بقايا الأقمشة كالاتى : بعمل قصة صدر الفستان ومن الخلف متصل بسوسته ونصف كم ولضبط طول الكم تم تزويده بأسوره وقص شرائط متساوية من اللونين وتركيبهما على بطاقة قطن وعمل فيونكة وحزام.</p>	<p>سبيون غامق سادة + سبيون غامق منقط</p>	<p>هو عبارة عن فستان شيفون بنصف كم بحردة نصف دائرة من الامام حزام من الوسط مضاف اليه فيومكة من الأمام والنصف كم مضاف اليه اسورة عرض اسم والجزء السفلى عبارة عن مجموعة من الشرائط مصنوعة من لون اليمى من الشيفون اليمى السادة نفس اللون المنقط</p>	<p>٦</p> 

الجونلات

<p>تعتبر تكلفتها بسيطة جدا اذا قورنت بجونلة نفس التصميم بلون واحد فتكون تكلفتها ١ متر قماش سادة حوالى ٣٠ ج + ١/٢ متر اسنك ٢ ج وكان وزنها ٣٠٠ جرام من القماش حيث تم شراء ١ كيلو من بواقي فرش القطن من المصانع باقمشة مختلفة الالوان حيث تم تجميع هذه الجونلة بتكلفة بسيطة حوالى ٢٠ جنيها قليلة جدا اذا قورنت بجونله اخرى</p>	<p>تم استخدام بقايا الأقمشة كالاتى : تم استخدام بقايا الأقمشة فى فصل مجموعة من الشرائط العرضية المتساوية المقاس وتجميعها مع بعضها من العرض</p>	<p>اسود منقط + اسود كاروها ت + اسود منقوش</p>	<p>هي عبارة عن جونلة باسنتك من أعلى بمجموعه من شرائط مكشكشة متصلة مع بعضها بالاتجاه العرضي</p>		١
<p>تعتبر تكلفتها بسيطة جدا اذا قورنت بنفس التصميم متقدمين من اللون الواحد فتكلفته تم شراء نصف متر قماش باق من محلات بيع الاقمشة ١٠ جنيهاً بالإضافة الي أن القماش الاخر كان موجود لدى من باقى فستان من حياكتها بالإضافة للخيط المستخدم فى الحياكة فتكون تكلفتها حوالى ١٥ جنيها اقل تكلفة اذا قورنت بمثلها</p>	<p>تم استخدام بقايا الأقمشة كالاتى : فى عمل جونلة بتجميع اجزاء من الشرائط الحيز واحد صغير والآخر اكبر منه لعمل كشكشة وتزينها بشرائط من اللون آخر حتى ترفع في قيمتها الجمالية</p>	<p>كحلى + كاروها ت أحمر</p>	<p>هي عبارة عن جونلة جينز كبير بها كم للوسط عليها حزام منقوش ومن نفس القماش مضاف جزء للجونلة من أسفل نفس اللون الحزام والقماش الحيز عبارة عن جزئين جزء علوى ليس به كشكشة متصل به شريط مكشكش من الجينز.</p>		٢

<p>تعتبر التكلفة بسيطة اذا قورنت بنفس الموديل من اللون الواحد فتكلفتها حيث تم شراء ٤/١ متر من كل لون من محل بيع القماش بتكلفة ٣٠ جنيها + ١/٢ متر من التل الجاف ١٠ جنيهاً بالاضافة الي الخيط المستخدم في الحياكة والوقت المستخدم قليل جدا لان تصميمها سهل وبسيط فتعتبر تكلفتها حوالى ٥٠ جنيها تكلفه بسيطة اذا قورنت بأى جونله اخرى بالاضافة لشكلها الجمالى.</p>	<p>تم استخدام بقايا الأقمشة كالاتى : تم قص مجموعة من بقايا الأقمشة على شكل خطوط عرضية على اشكال متساوية وتجميعها مع بعضها بالعرض وقمنا بعمل كالونات متجاوزة لتعطي شكل جمالى.</p>	<p>بنى + لبنى + بيج</p>	<p>هى عبارة عن جونلة ستان بكم من أعلى تتكون من مجموعة من الكالونات بجوار بعضها مبطنه من الداخل بالتل الجاف</p>	<p>٣</p> 
<p>تعتبر التكلفة بسيطة اذا قورنت بنفس الموديل من لون واحد فتكلفتها ١/٢ متر قماش جينز بقيمة ٢٠ ج وتم شراء القماش الملون بالكيلو حوالى ٥٠٠ جم بسعر ١٠ جنيهاً وسوسته من الامام ٢ جنيهاً تكلفتها حوالى ٣٠ جنيهاً اقل تكلفه اذا قورنت بغيرها.</p>	<p>تم استخدام بقايا الأقمشة كالاتى : تم استخدام بقايا الأقمشة فى عمل شرائط رقيقة على شكل مثلث تم تزويد بها الجونلة الحينز فى أماكن محددة طوليا لتعمل بها توسيع وشكل جمالى</p>	<p>كحلى + مشمشي + مشمشي منقوش</p>	<p>هى عبارة عن جونلة من الحينز متصل بها بطوليا أقمشة ملونه لتعمل على توسيعها وترفع من شكلها الجمالى مكرمش من الوسط.</p>	<p>٤</p> 
<p>تعتبر التكلفة بسيطة اذا قورنت بموديل نفس التصميم من لون واحد فتكلف ١/٢ متر قماش فقط ٢٠ ج + ١/٢ متر استك أما نحن تم الاستفادة من بقايا الأقمشة بتكلفة بسيطة قيمة جمالية عالية وتم اضافة شرائط كانت موجودة لدينا فتعتبر تكلفتها ٢٢ جنيهاً</p>	<p>تم استخدام بقايا الأقمشة كالاتى : الاستفادة من قصة جونلة - اقصر من الباترون وتم تزويدها بشرائط عرضية لتصل الي الطول المطلوب</p>	<p>ابيض + بيج</p>	<p>هى عبارة عن جونلة متوسطه الطول بأستك من أعلى مزودة بشرطين من أسفل</p>	<p>٥</p> 

<p>تعتبر التكلفة بسيطة اذا قورنت بموديل نفس التصميم من لون واحد فتكلف ١/٢ متر قماش فقط ٢٠ ج + ١/٢ متر استك ٢ جنيه + وزنها حوالى ٣٠٠ جنيه بثمان ١٥ جنيها</p>	<p>تم استخدام بقايا الأقمشة كالاتى : بانها مجموعة من الشرائط الطولية قصتها على مسافات متساوية ولفها بجوار بعضها لعمل منها جونله</p>	<p>ابيض + بمبي</p>	<p>هى عبارة عن جونلة متوسطة الطول بأستك من أعلى عبارة عن مجموعة من الشرائط النل الطويلة بعروض متساوية بلونى ابيض وبنى وتلف حول الاستك بفيونكة من الأمام</p>	<p>٦</p> 
---	---	--------------------	---	---

النتائج والمناقشة :

تم التحليل الإحصائي لنتائج الاستبانة باستخراج المتوسطات الحسابية والانحرافات المعيارية وحساب قيمة كا ٢٤ للأبعاد التى تتناولها الاستبانة والمفردات التى تضمنها هذه الأبعاد وتم الوصول للنتائج التالية :

١- نتائج تحكيم المحكمين لموديلات الفساتين:

أولاً: الموديل لأول

جدول (١)

نتائج اختبار (٢كا) لتقييم الموديل الأول

الدالة	قيمة كا ٢٤	الانحراف المعياري	المتوسط الحسابي	غير ملائم		ملائم إلى حد ما		ملائم		الاستجابة	البند
				%	ك	%	ك	%	ك		
٠.٠٠١	١١.٢٧	٠.٢٥٨	٢.٩٣٣	٠.٠٠	٠	٦.٦٧	١	٩٣.٣٣	١٤	مستوى التجديد فى التصميم للموديل	الناجحة الجمالية
٠.٠٠١	١١.٢٧	٠.٢٥٨	٢.٩٣٣	٠.٠٠	٠	٦.٦٧	١	٩٣.٣٣	١٤	تحقيق الأصالة والمعاصرة فى تصميم الموديل	
٠.٠١	٨.٠٧	٠.٣٥٢	٢.٨٧	٠.٠٠	٠	١٣.٣٣	٢	٨٦.٦٧	١٣	تحقيق الوحدة والترابط فى تصميم الموديل	
دالة*	٦.٤٠٠	٠.٩٣٦	٢.٥٣	٦.٦٧	١	٣٣.٣٣	٥	٦٠.٠٠	٩	التوافق اللوني لتصميم الموديل	
		٠.٤٥	٢.٨٢							إجمالى المتوسط	
٠.٠٠١	١١.٢٧	٠.٢٥٨	٢.٩٣٣	٠.٠٠	٠	٦.٦٧	١	٩٣.٣٣	١٤	مناسبة الموديل لمرحلة الطفولة الوسطى	الجانب

الدالة	قيمة ٢ك	الانحراف المعياري	المتوسط الحسابي	غير ملائم		ملائم إلى حد ما		ملائم		الاستجابة	البند
				%	ك	%	ك	%	ك		
٠.٠١	٨.٠٧	٠.٣٥٢	٢.٨٧	٠.٠٠	٠	١٣.٣٣	٢	٨٦.٦٧	١٣	مناسبة الموديل المنفذ للفترة التي يتم ارتداؤه بها	
-	-	٠.٠٠٠	٣.٠٠	٠.٠٠٠	٠	٠.٠٠٠	٠	١٠٠	١٥	تحقيق الراحة في الموديل المنفذ للأطفال	
دالة***	١٤.٨٠	٠.٥٩٣	٢.٧٣	٦.٦٧	١	١٣.٣٣	٢	٨٠.٠٠٠	١٢	مناسبة الموديل المنفذ لاحتياجات المستهلك	
		٠.٣٠	٢.٨٨							إجمالي المتوسط	
٠.٠٠١	١١.٢٧	٠.٢٥٨	٢.٩٣٣	٠.٠٠	٠	٦.٦٧	١	٩٣.٣٣	١٤	توافق بقايا الأقمشة مع بعضها البعض	ملائمة بقايا الأقمشة
٠.٠٠١	١١.٢٧	٠.٢٥٨	٢.٩٣٣	٠.٠٠	٠	٦.٦٧	١	٩٣.٣٣	١٤	تناسب مساحات بقايا الأقمشة مع التصميم البنائي للموديل	
-	-	٠.٠٠٠	٣.٠٠	٠.٠٠٠	٠	٠.٠٠٠	٠	١٠٠	١٥	توافق خامات بقايا الأقمشة مع التصميم المنفذ	
دالة*	٧.٦٠٠	٠.٧٤٣	٢.٥٣	١٣.٣٣	٢	٢٠.٠٠٠	٣	٦٦.٦٧	١٠	توافق تجميع وترتيب بقايا الأقمشة مع الموديل المنفذ	
		٠.٣١	٢.٨٥							إجمالي المتوسط	
٠.٠١	٨.٠٧	٠.٣٥٢	٢.٨٧	٠.٠٠	٠	١٣.٣٣	٢	٨٦.٦٧	١٣	انخفاض تكلفة الموديلات عن غيرها	تناسب الموديلات للصناعات الصغيرة
-	-	٠.٠٠٠	٣.٠٠	٠.٠٠٠	٠	٠.٠٠٠	٠	١٠٠	١٥	خدمة المجتمع والبيئة في الاستفادة من بقايا الأقمشة	
٠.٠٠١	١١.٢٧	٠.٢٥٨	٢.٩٣	٠.٠٠	٠	٦.٦٧	١	٩٣.٣٣	١٤	الاستخدام الأمثل للهالك من المصانع	
دالة*	٧.٦٠٠	٠.٧٤٣	٢.٥٣	١٣.٣٣	٢	٢٠.٠٠٠	٣	٦٦.٦٧	١٠	صلاحية الموديلات للتنفيذ في الصناعات الصغيرة	
		٠.٣٤	٢.٨٣							إجمالي المتوسط	

يتضح من خلال الجدول السابق وجود فروق ذات دلالة إحصائية لصالح منطقة الملائمة فيما يتعلق بالناحية الجمالية للموديلات المنفذة عند مستوى دلالة ٠.٠٠٠١ ، وأظهرت المفردات الخاصة بمستوى التجديد فى التصميم للموديل، تحقيق الأصالة والمعاصرة فى تصميم الموديل، أعلى متوسط حسابى، حيث بلغت قيمته ٢.٩٣، بينما سجلت المفردات بالمتعلقة بتحقيق الوحدة والترابط فى تصميم الموديل، متوسط حسابى أقل، حيث بلغت قيمته ٢.٨٧، وحققت المفردة الخاصة بمدى التوافق اللوني لتصميم الموديل أقل متوسط حسابى، حيث بلغت قيمته ٢.٥٣ ، ولكن جميع المفردات التى احتواها هذا البعد أظهرت ميلاً اتجاه منطقة الملائمة ، مما يؤكد قبول هذا البعد.

كما يتضح من خلال الجدول السابق وجود فروق ذات دلالة إحصائية لصالح منطقة الملائمة فيما يتعلق بالجانب الوظيفي فى التصميم عند مستوى دلالة ٠.٠٠٠١ ، وأظهرت المفردات الخاصة بتحقيق الراحة فى الموديل المنفذ للأطفال ، أعلى متوسط حسابى، حيث بلغت قيمته ٣.٠٠، بينما سجلت المفردات بالمتعلقة بمناسبة الموديل لمرحلة الطفولة الوسطى ، متوسط حسابى أقل، حيث بلغت قيمته ٢.٩٣، بينما سجلت المفردات بالمتعلقة بمناسبة الموديل المنفذ للفترة التى يتم ارتداؤه بها، متوسط حسابى أقل، حيث بلغت قيمته ٢.٨٧، وحققت المفردة الخاصة بمدى مناسبة الموديل المنفذ لاحتياجات المستهلك أقل متوسط حسابى، حيث بلغت قيمته ٢.٧٣ ، ولكن جميع المفردات التى احتواها هذا البعد أظهرت ميلاً اتجاه منطقة الملائمة، مما يؤكد قبول هذا البعد.

كما يتضح من خلال الجدول السابق وجود فروق ذات دلالة إحصائية لصالح منطقة الملائمة فيما يتعلق بمدى ملائمة بقايا الأقمشة عند مستوى دلالة ٠.٠٠٠١ ، وأظهرت المفردات الخاصة بتوافق خامات بقايا الأقمشة مع التصميم المنفذ، أعلى متوسط حسابى، حيث بلغت قيمته ٣.٠٠، بينما سجلت المفردات بالمتعلقة بتوافق بقايا الأقمشة مع بعضها البعض، تتناسب مساحات بقايا الأقمشة مع التصميم البنائى للموديل، متوسط حسابى أقل، حيث بلغت قيمته ٢.٩٣، وحققت المفردة الخاصة بمدى توافق تجميع وترتيب بقايا الأقمشة مع الموديل المنفذ أقل متوسط حسابى، حيث بلغت قيمته ٢.٥٣ ، ولكن جميع المفردات التى احتواها هذا البعد أظهرت ميلاً اتجاه منطقة الملائمة، مما يؤكد قبول هذا البعد.

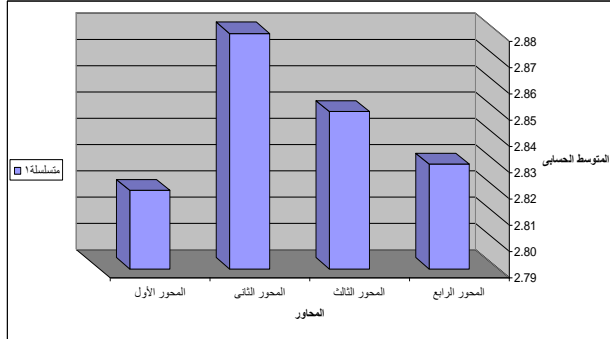
كما تشير نتائج الجدول السابق إلى وجود فروق ذات دلالة إحصائية لصالح منطقة الملائمة فيما يتعلق بمدى تناسب الموديلات للصناعات الصغيرة عند مستوى دلالة ٠.٠٠٠١ ،

وأظهرت المفردات الخاصة خدمة المجتمع والبيئة في الاستفادة من بقايا الأقمشة، أعلى متوسط حسابي، حيث بلغت قيمته ٣.٠٠، بينما سجلت المفردات بالمتعلقة الاستخدام الأمثل للهالك من المصانع، متوسط حسابي أقل، حيث بلغت قيمته ٢.٩٣، سجلت المفردات بالمتعلقة انخفاض تكلفة الموديلات عن غيرها، متوسط حسابي أقل، حيث بلغت قيمته ٢.٨٧، وحققت المفردة الخاصة بمدى صلاحية الموديلات للتنفيذ في الصناعات الصغيرة أقل متوسط حسابي، حيث بلغت قيمته ٢.٥٣، ولكن جميع المفردات التي احتواها هذا البعد أظهرت ميلاً اتجاه منطقة الملائمة، مما يؤكد قبول هذا البعد.

وفيما يتعلق بمدى تحقق العناصر التي تناولتها الدراسة في التصميمات التي تم تنفيذها

بالموديل الأول فحاء ترتيب المحاور على النحو التالي:

- ١- الناحية الجمالية (٤ مفردات) بمتوسط حسابي ٢.٨٢
- ٢- الجانب الوظيفي في التصميم (٤ مفردات) بمتوسط حسابي ٢.٨٨
- ٣- ملائمة بقايا الأقمشة (٤ مفردات) بمتوسط حسابي ٢.٨٥
- ٤- تناسب الموديلات للصناعات الصغيرة (٤ مفردات) بمتوسط حسابي ٢.٨٣



شكل رقم (١)

يوضح ترتيب المحاور على الموديل الأول

ثانياً: الموديل الثاني

جدول (٢)
نتائج اختبار (٢كا) لتقييم الموديل الثاني

الدلالة	قيمة ٢كا	الانحراف المعياري	المتوسط الحسابي	غير ملائم		ملائم إلى حد ما		ملائم		الاستجابة	البنود
				%	ك	%	ك	%	ك		
٠.٠٠١	١١.٢٧	٠.٢٥٨	٢.٩٣٣	٠.٠٠٠	٠	٦.٦٧	١	٩٣.٣٣	١٤	مستوى التجديد في التصميم للموديل	الناحية الجمالية
-	-	٠.٠٠٠	٣.٠٠٠	٠.٠٠٠	٠	٠.٠٠٠	٠	١٠٠	١٥	تحقيق الأصالة والمعاصرة في تصميم الموديل	
٠.٠٠١	١١.٢٧	٠.٢٥٨	٢.٩٣٣	٠.٠٠٠	٠	٦.٦٧	١	٩٣.٣٣	١٤	تحقيق الوحدة والترابط في تصميم الموديل	
٠.٠٠١	٨.٠٧	٠.٣٥٢	٢.٨٧	٠.٠٠٠	٠	١٣.٣٣	٢	٨٦.٦٧	١٣	التوافق اللوني لتصميم الموديل	
		٠.٢٢	٢.٩٣							إجمالي المتوسط	
-	-	٠.٠٠٠	٣.٠٠٠	٠.٠٠٠	٠	٠.٠٠٠	٠	١٠٠	١٥	مناسبة الموديل لمرحلة الطفولة الوسطى	الجانب الوظيفي في التصميم
-	-	٠.٠٠٠	٣.٠٠٠	٠.٠٠٠	٠	٠.٠٠٠	٠	١٠٠	١٥	مناسبة الموديل المنفذ للفترة التي يتم ارتداؤه بها	
٠.٠٠١	٨.٠٧	٠.٣٥٢	٢.٨٧	٠.٠٠٠	٠	١٣.٣٣	٢	٨٦.٦٧	١٣	تحقيق الراحة في الموديل المنفذ للأطفال	
٠.٠٠١	١١.٢٧	٠.٢٥٨	٢.٩٣٣	٠.٠٠٠	٠	٦.٦٧	١	٩٣.٣٣	١٤	مناسبة الموديل المنفذ لاحتياجات المستهلك	
		٠.١٥	٢.٩٥							إجمالي المتوسط	
٠.٠٠١	١١.٢٧	٠.٢٥٨	٢.٩٣٣	٠.٠٠٠	٠	٦.٦٧	١	٩٣.٣٣	١٤	توافق بقايا الأقمشة مع بعضها البعض	ملائمة بقايا الأقمشة
٠.٠٠١	٨.٠٧	٠.٣٥٢	٢.٨٧	٠.٠٠٠	٠	١٣.٣٣	٢	٨٦.٦٧	١٣	تناسب مساحات بقايا الأقمشة مع التصميم البنائي للموديل	
-	-	٠.٠٠٠	٣.٠٠٠	٠.٠٠٠	٠	٠.٠٠٠	٠	١٠٠	١٥	توافق خامات بقايا الأقمشة مع التصميم المنفذ	
٠.٠٠١	٨.٠٧	٠.٣٥٢	٢.٨٧	٠.٠٠٠	٠	١٣.٣٣	٢	٨٦.٦٧	١٣	توافق تجميع وترتيب بقايا الأقمشة مع الموديل المنفذ	
		٠.٢٤	٢.٩٢							إجمالي المتوسط	
-	-	٠.٠٠٠	٣.٠٠٠	٠.٠٠٠	٠	٠.٠٠٠	٠	١٠٠	١٥	انخفاض تكلفة الموديلات عن غيرها	تناسب الموديلات الصغيرة للصناعات
٠.٠٠١	٨.٠٧	٠.٣٥٢	٢.٨٧	٠.٠٠٠	٠	١٣.٣٣	٢	٨٦.٦٧	١٣	خدمة المجتمع والبيئة في الاستفادة من بقايا الأقمشة	
غير دالة	١.٦٧	٠.٤٨٨	٢.٦٧	٠.٠٠٠	٠	٣٣.٣٣	٥	٦٦.٦٧	١٠	الاستخدام الأمثل للهاك من المصانع	
٠.٠٠١	١١.٢٧	٠.٢٥٨	٢.٩٣٣	٠.٠٠٠	٠	٦.٦٧	١	٩٣.٣٣	١٤	صلاحية الموديلات للتنفيذ في الصناعات الصغيرة	
		٠.٢٧	٢.٨٧							إجمالي المتوسط	

يتضح من خلال الجدول السابق وجود فروق ذات دلالة إحصائية لصالح منطقة الملائمة فيما يتعلق بالناحية الجمالية للموديلات المنفذة عند مستوى دلالة ٠.٠٠٠١ ، وأظهرت المفردات الخاصة بتحقيق الأصالة والمعاصرة فى تصميم الموديل ، أعلى متوسط حسابى، حيث بلغت قيمته ٣.٠٠ ، بينما سجلت المفردات بالمتعلقة مستوى التجديد فى التصميم للموديل ، تحقيق الوحدة والترابط فى تصميم الموديل ، متوسط حسابى أقل، حيث بلغت قيمته ٢.٩٣ ، وحققت المفردة الخاصة بمدى التوافق اللوني لتصميم الموديل أقل متوسط حسابى، حيث بلغت قيمته ٢.٨٧ ، ولكن جميع المفردات التى احتواها هذا البعد أظهرت ميلاً اتجاه منطقة الملائمة ، مما يؤكد قبول هذا البعد.

كما يتضح من خلال الجدول السابق وجود فروق ذات دلالة إحصائية لصالح منطقة الملائمة فيما يتعلق بالجانب الوظيفي فى التصميم عند مستوى دلالة ٠.٠٠٠١ ، وأظهرت المفردات الخاصة مناسبة الموديل لمرحلة الطفولة الوسطى ، مناسبة الموديل المنفذ للفترة التى يتم ارتداؤه بها ، أعلى متوسط حسابى، حيث بلغت قيمته ٣.٠٠ ، بينما سجلت المفردات بالمتعلقة مناسبة الموديل المنفذ لاحتياجات المستهلك ، متوسط حسابى أقل، حيث بلغت قيمته ٢.٩٣ ، وحققت المفردة الخاصة بمدى تحقيق الراحة فى الموديل المنفذ للأطفال أقل متوسط حسابى، حيث بلغت قيمته ٢.٨٧ ، ولكن جميع المفردات التى احتواها هذا البعد أظهرت ميلاً اتجاه منطقة الملائمة ، مما يؤكد قبول هذا البعد.

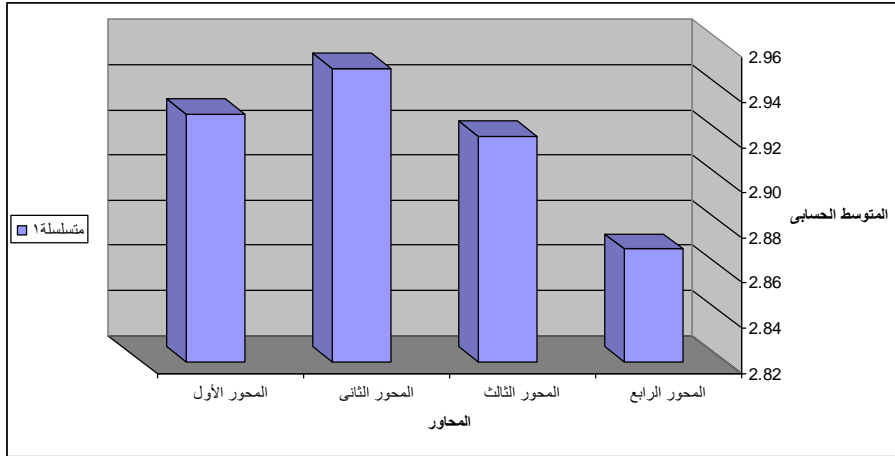
كما يتضح من خلال الجدول السابق وجود فروق ذات دلالة إحصائية لصالح منطقة الملائمة فيما يتعلق بمدى ملائمة بقايا الأقمشة عند مستوى دلالة ٠.٠٠٠١ ، وأظهرت المفردات الخاصة توافق خامات بقايا الأقمشة مع التصميم المنفذ، أعلى متوسط حسابى، حيث بلغت قيمته ٣.٠٠ ، بينما سجلت المفردات بالمتعلقة توافق بقايا الأقمشة مع بعضها البعض ، متوسط حسابى أقل، حيث بلغت قيمته ٢.٩٣ ، وحققت المفردة الخاصة بمدى تناسب مساحات بقايا الأقمشة مع التصميم البنائى للموديل ، توافق تجميع وترتيب بقايا الأقمشة مع الموديل المنفذ أقل متوسط حسابى، حيث بلغت قيمته ٢.٨٧ ، ولكن جميع المفردات التى احتواها هذا البعد أظهرت ميلاً اتجاه منطقة الملائمة، مما يؤكد قبول هذا البعد.

كما تشير نتائج الجدول السابق إلى وجود فروق ذات دلالة إحصائية لصالح منطقة الملائمة فيما يتعلق بمدى تناسب الموديلات للصناعات الصغيرة عند مستوى دلالة ٠.٠٠٠١ ، وأظهرت المفردات الخاصة انخفاض تكلفة الموديلات عن غيرها ، أعلى متوسط حسابى، حيث

بلغت قيمته ٣.٠٠، بينما سجلت المفردات بالمتعلقة صلاحية الموديلات للتنفيذ فى الصناعات الصغيرة ، متوسط حسابى أقل، حيث بلغت قيمته ٢.٩٣، سجلت المفردات بالمتعلقة خدمة المجتمع والبيئة فى الاستفادة من بقايا الأقمشة ، متوسط حسابى أقل، حيث بلغت قيمته ٢.٨٧، وحققت المفردة الخاصة بمدى الاستخدام الأمثل للهالك من المصانع أقل متوسط حسابى، حيث بلغت قيمته ٢.٦٧ ، ولكن جميع المفردات التى احتواها هذا البعد أظهرت ميلاً اتجاه منطقة الملائمة، مما يؤكد قبول هذا البعد.

وفيما يتعلق بمدى تحقق العناصر التى تناولتها الدراسة فى التصميمات التى تم تنفيذها بالموديل الثانى ف جاء ترتيب المحاور على النحو التالى:

- ١- الناحية الجمالية (٤ مفردات) بمتوسط حسابى ٢.٩٣
- ٢- الجانب الوظيفى فى التصميم (٤ مفردات) بمتوسط حسابى ٢.٩٥
- ٣- ملائمة بقايا الأقمشة (٤ مفردات) بمتوسط حسابى ٢.٩٢
- ٤- تناسب الموديلات للصناعات الصغيرة (٤ مفردات) بمتوسط حسابى ٢.٨٧



شكل رقم (٢) يوضح ترتيب المحاور على الموديل الثانى

ثالثاً: الموديل الثالث

جدول (٣)
نتائج اختبار (٢كا) لتقييم الموديل الثالث

الدلالة	قيمة ٢كا	الانحراف المعياري	المتوسط الحسابي	غير ملائم		ملائم إلى حد ما		ملائم		الاستجابة	البند
				%	ك	%	ك	%	ك		
-	-	٠.٠٠٠	٣.٠٠٠	٠.٠٠٠	٠	٠.٠٠٠	٠	١٠٠	١٥	مستوى التجديد في التصميم للموديل	الناحية الجمالية
٠.٠١	٨.٠٧	٠.٣٥٢	٢.٨٧	٠.٠٠٠	٠	١٣.٣٣	٢	٨٦.٦٧	١٣	تحقيق الأصالة والمعاصرة في تصميم الموديل	
٠.٠٠١	١١.٢٧	٠.٢٥٨	٢.٩٣٣	٠.٠٠٠	٠	٦.٦٧	١	٩٣.٣٣	١٤	تحقيق الوحدة والترابط في تصميم الموديل	
٠.٠١	٨.٠٧	٠.٣٥٢	٢.٨٧	٠.٠٠٠	٠	١٣.٣٣	٢	٨٦.٦٧	١٣	التوافق اللوني لتصميم الموديل	
		٠.٢٤	٢.٩٢							إجمالي المتوسط	
-	-	٠.٠٠٠	٣.٠٠٠	٠.٠٠٠	٠	٠.٠٠٠	٠	١٠٠	١٥	مناسبة الموديل لمرحلة الطفولة الوسطى	الجانب الوظيفي في
-	-	٠.٠٠٠	٣.٠٠٠	٠.٠٠٠	٠	٠.٠٠٠	٠	١٠٠	١٥	مناسبة الموديل المنفذ للفترة التي يتم ارتداؤه بها	
٠.٠١	٨.٠٧	٠.٣٥٢	٢.٨٧	٠.٠٠٠	٠	١٣.٣٣	٢	٨٦.٦٧	١٣	تحقيق الراحة في الموديل المنفذ للأطفال	
دالة***	١١.٢٠	٠.٦١٧	٢.٦٧	٦.٦٧	١	٢٠.٠٠٠	٣	٧٣.٣٣	١١	مناسبة الموديل المنفذ لاحتياجات المستهلك	
		٠.٢٤	٢.٨٩							إجمالي المتوسط	
-	-	٠.٠٠٠	٣.٠٠٠	٠.٠٠٠	٠	٠.٠٠٠	٠	١٠٠	١٥	توافق بقايا الأقمشة مع بعضها البعض	ملائمة بقايا الأقمشة
٠.٠١	٨.٠٧	٠.٣٥٢	٢.٨٧	٠.٠٠٠	٠	١٣.٣٣	٢	٨٦.٦٧	١٣	تناسب مساحات بقايا الأقمشة مع التصميم البنائي للموديل	
٠.٠١	٨.٠٧	٠.٣٥٢	٢.٨٧	٠.٠٠٠	٠	١٣.٣٣	٢	٨٦.٦٧	١٣	توافق خامات بقايا الأقمشة مع التصميم المنفذ	
دالة***	١١.٢٠	٠.٦١٧	٢.٦٧	٦.٦٧	١	٢٠.٠٠٠	٣	٧٣.٣٣	١١	توافق تجميع وترتيب بقايا الأقمشة مع الموديل المنفذ	
		٠.٣٣	٢.٨٥							إجمالي المتوسط	
٠.٠٠١	١١.٢٧	٠.٢٥٨	٢.٩٣٣	٠.٠٠٠	٠	٦.٦٧	١	٩٣.٣٣	١٤	انخفاض تكلفة الموديلات عن غيرها	تناسب الموديلات للصناعات
٠.٠٠١	١١.٢٧	٠.٢٥٨	٢.٩٣٣	٠.٠٠٠	٠	٦.٦٧	١	٩٣.٣٣	١٤	خدمة المجتمع والبيئة في الاستفادة من بقايا الأقمشة	
٠.٠١	٨.٠٧	٠.٣٥٢	٢.٨٧	٠.٠٠٠	٠	١٣.٣٣	٢	٨٦.٦٧	١٣	الاستخدام الأمثل للمالك من المصانع	
٠.٠٥	٥.٤٠	٠.٤١٤	٢.٨٠	٠.٠٠٠	٠	٢٠.٠٠٠	٣	٨٠.٠٠٠	١٢	صلاحية الموديلات للتنفيذ في الصناعات الصغيرة	
		٠.٣٢	٢.٨٨							إجمالي المتوسط	

يتضح من خلال الجدول السابق وجود فروق ذات دلالة إحصائية لصالح منطقة الملائمة فيما يتعلق بالناحية الجمالية للموديلات المنفذة عند مستوى دلالة ٠.٠٠٠١ ، وأظهرت المفردات الخاصة مستوى التجديد فى التصميم للموديل ، أعلى متوسط حسابى، حيث بلغت قيمته ٣.٠٠ ، بينما سجلت المفردات بالمتعلقة تحقيق الوحدة والترابط فى تصميم الموديل ، متوسط حسابى أقل، حيث بلغت قيمته ٢.٩٣ ، وحققت المفردة الخاصة بمدى تحقيق الأصالة والمعاصرة فى تصميم الموديل ، التوافق اللوني لتصميم الموديل أقل متوسط حسابى، حيث بلغت قيمته ٢.٨٧ ، ولكن جميع المفردات التى احتواها هذا البعد أظهرت ميلاً اتجاه منطقة الملائمة، مما يؤكد قبول هذا البعد.

كما يتضح من خلال الجدول السابق وجود فروق ذات دلالة إحصائية لصالح منطقة الملائمة فيما يتعلق بالجانب الوظيفي فى التصميم عند مستوى دلالة ٠.٠٠٠١ ، وأظهرت المفردات الخاصة مناسبة الموديل لمرحلة الطفولة الوسطى ، مناسبة الموديل المنفذ للفترة التى يتم ارتداؤه بها، أعلى متوسط حسابى، حيث بلغت قيمته ٣.٠٠ ، بينما سجلت المفردات بالمتعلقة تحقيق الراحة فى الموديل المنفذ للأطفال ، متوسط حسابى أقل، حيث بلغت قيمته ٢.٨٧ ، وحققت المفردة الخاصة بمدى مناسبة الموديل المنفذ لاحتياجات المستهلك أقل متوسط حسابى، حيث بلغت قيمته ٢.٦٧ ، ولكن جميع المفردات التى احتواها هذا البعد أظهرت ميلاً اتجاه منطقة الملائمة، مما يؤكد قبول هذا البعد.

كما يتضح من خلال الجدول السابق وجود فروق ذات دلالة إحصائية لصالح منطقة الملائمة فيما يتعلق بمدى ملائمة بقايا الأقمشة عند مستوى دلالة ٠.٠٠٠١ ، وأظهرت المفردات الخاصة توافق بقايا الأقمشة مع بعضها البعض ، أعلى متوسط حسابى، حيث بلغت قيمته ٣.٠٠ ، بينما سجلت المفردات بالمتعلقة تناسب مساحات بقايا الأقمشة مع التصميم البنائى للموديل ، توافق خامات بقايا الأقمشة مع التصميم المنفذ متوسط حسابى أقل، حيث بلغت قيمته ٢.٨٧ ، وحققت المفردة الخاصة بمدى توافق تجميع وترتيب بقايا الأقمشة مع الموديل المنفذ أقل متوسط حسابى، حيث بلغت قيمته ٢.٦٧ ، ولكن جميع المفردات التى احتواها هذا البعد أظهرت ميلاً اتجاه منطقة الملائمة، مما يؤكد قبول هذا البعد.

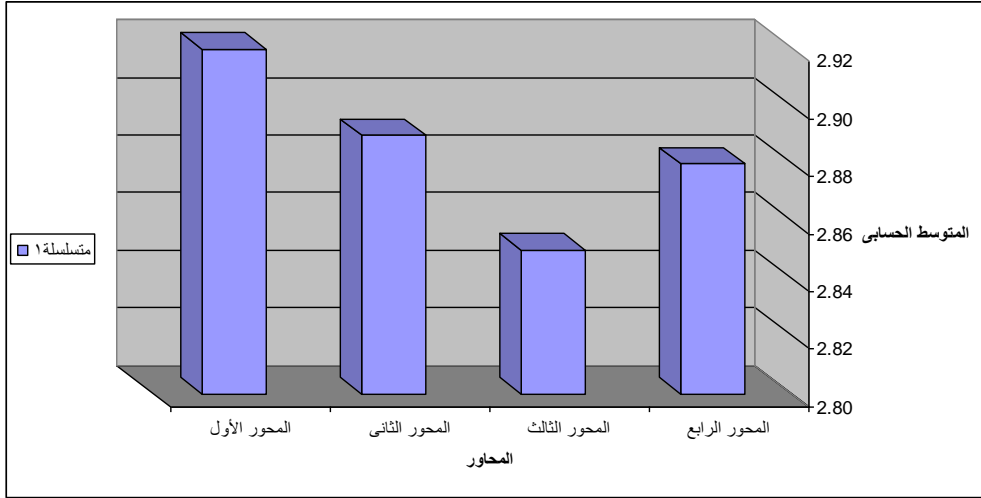
كما تشير نتائج الجدول السابق إلى وجود فروق ذات دلالة إحصائية لصالح منطقة الملائمة فيما يتعلق بمدى تناسب الموديلات للصناعات الصغيرة عند مستوى دلالة ٠.٠٠٠١ ، وأظهرت المفردات الخاصة انخفاض تكلفة الموديلات عن غيرها ، خدمة المجتمع والبيئة فى

الاستفادة من بقايا الأقمشة ، أعلى متوسط حسابي، حيث بلغت قيمته ٢.٩٣، بينما سجلت المفردات بالمتعلقة الاستخدام الأمثل للهالك من المصانع ، متوسط حسابي أقل، حيث بلغت قيمته ٢.٨٧، وحقت المفردة الخاصة بمدى صلاحية الموديلات للتنفيذ في الصناعات الصغيرة أقل متوسط حسابي، حيث بلغت قيمته ٢.٨٠ ، ولكن جميع المفردات التي احتواها هذا البعد أظهرت ميلاً اتجاه منطقة الملائمة، مما يؤكد قبول هذا البعد.

وفيما يتعلق بمدى تحقق العناصر التي تناولتها الدراسة في التصميمات التي تم تنفيذها

بالموديل الثالث ف جاء ترتيب المحاور على النحو التالي:

- ١- الناحية الجمالية (٤ مفردات) بمتوسط حسابي ٢.٩٢
- ٢- الجانب الوظيفي في التصميم (٤ مفردات) بمتوسط حسابي ٢.٨٩
- ٣- ملائمة بقايا الأقمشة (٤ مفردات) بمتوسط حسابي ٢.٨٥
- ٤- تناسب الموديلات للصناعات الصغيرة (٤ مفردات) بمتوسط حسابي ٢.٨٨



شكل رقم (٣)

يوضح ترتيب المحاور على الموديل الثالث

رابعاً: الموديل الرابع

جدول (٤)
نتائج اختبار (٢١) لتقييم الموديل الرابع

الدالة	قيمة ٢١	الانحراف المعياري	المتوسط الحسابي	غير ملائم		ملائم إلى حد ما		ملائم		الاستجابة	البند
				%	ك	%	ك	%	ك		
٠.٠١	٨.٠٧	٠.٣٥٢	٢.٨٧	٠.٠٠	٠	١٣.٣٣	٢	٨٦.٦٧	١٣	مستوى التجديد في التصميم للموديل	التأدية الجمالية
٠.٠٥	٥.٤٠	٠.٤١٤	٢.٨٠	٠.٠٠	٠	٢٠.٠٠	٣	٨٠.٠٠	١٢	تحقيق الأصالة والمعاصرة في تصميم الموديل	
٠.٠٠١	١١.٢٧	٠.٢٥٨	٢.٩٣٣	٠.٠٠	٠	٦.٦٧	١	٩٣.٣٣	١٤	تحقيق الوحدة والترابط في تصميم الموديل	
٠.٠٠١	١١.٢٧	٠.٢٥٨	٢.٩٣٣	٠.٠٠	٠	٦.٦٧	١	٩٣.٣٣	١٤	التوافق اللوني لتصميم الموديل	
		٠.٣٢	٢.٨٨							إجمالي المتوسط	
٠.٠٠١	١١.٢٧	٠.٢٥٨	٢.٩٣٣	٠.٠٠	٠	٦.٦٧	١	٩٣.٣٣	١٤	مناسبة الموديل لمرحلة الطفولة الوسطى	الجانب الوظيفي في التصميم
٠.٠١	٨.٠٧	٠.٣٥٢	٢.٨٧	٠.٠٠	٠	١٣.٣٣	٢	٨٦.٦٧	١٣	مناسبة الموديل المنفذ للفترة التي يتم ارتداؤه بها	
-	-	٠.٠٠	٣.٠٠	٠.٠٠	٠	٠.٠٠	٠	١٠٠	١٥	تحقيق الراحة في الموديل المنفذ للأطفال	
غير دالة	١.٦٧	٠.٤٨٨	٢.٦٦٧	٠.٠٠	٠	٣٣.٣٣	٥	٦٦.٦٧	١٠	مناسبة الموديل المنفذ لاحتياجات المستهلك	
		٠.٢٧	٢.٨٧							إجمالي المتوسط	
٠.٠٠١	١١.٢٧	٠.٢٥٨	٢.٩٣٣	٠.٠٠	٠	٦.٦٧	١	٩٣.٣٣	١٤	توافق بقايا الأقمشة مع بعضها البعض	ملائمة بقايا الأقمشة
-	-	٠.٠٠	٣.٠٠	٠.٠٠	٠	٠.٠٠	٠	١٠٠	١٥	تناسب مساحات بقايا الأقمشة مع التصميم البنائي للموديل	
٠.٠١	٨.٠٧	٠.٣٥٢	٢.٨٧	٠.٠٠	٠	١٣.٣٣	٢	٨٦.٦٧	١٣	توافق خامات بقايا الأقمشة مع التصميم المنفذ	
٠.٠٠١	١١.٢٧	٠.٢٥٨	٢.٩٣٣	٠.٠٠	٠	٦.٦٧	١	٩٣.٣٣	١٤	توافق تجميع وترتيب بقايا الأقمشة مع الموديل المنفذ	
		٠.٢٢	٢.٩٣							إجمالي المتوسط	
٠.٠١	٨.٠٧	٠.٣٥٢	٢.٨٧	٠.٠٠	٠	١٣.٣٣	٢	٨٦.٦٧	١٣	انخفاض تكلفة الموديلات عن غيرها	تناسب الموديلات للصناعات
٠.٠٥	٥.٤٠	٠.٤١٤	٢.٨٠	٠.٠٠	٠	٢٠.٠٠	٣	٨٠.٠٠	١٢	خدمة المجتمع والبيئة في الاستفادة من بقايا الأقمشة	
غير دالة	٣.٢٧	٠.٤٥٨	٢.٧٣٣	٠.٠٠	٠	٢٦.٦٧	٤	٧٣.٣٣	١١	الاستخدام الأمثل للهالك من المصانع	
٠.٠٠١	١١.٢٧	٠.٢٥٨	٢.٩٣٣	٠.٠٠	٠	٦.٦٧	١	٩٣.٣٣	١٤	صلاحية الموديلات للتنفيذ في الصناعات الصغيرة	
		٠.٣٧	٢.٨٣							إجمالي المتوسط	

يتضح من خلال الجدول السابق وجود فروق ذات دلالة إحصائية لصالح منطقة الملائمة فيما يتعلق بالناحية الجمالية للموديلات المنفذة عند مستوى دلالة ٠.٠٠٠١ ، وأظهرت المفردات الخاصة بتحقيق الوحدة والترابط في تصميم الموديل ، التوافق اللوني لتصميم الموديل، أعلى متوسط حسابي، حيث بلغت قيمته ٢.٩٣، بينما سجلت المفردات بالمتعلقة مستوى التجديد في التصميم للموديل ، متوسط حسابي أقل، حيث بلغت قيمته ٢.٨٧، وحققت المفردة الخاصة بمدى تحقيق الأصالة والمعاصرة في تصميم الموديل أقل متوسط حسابي، حيث بلغت قيمته ٢.٨٠ ، ولكن جميع المفردات التي احتواها هذا البعد أظهرت ميلاً اتجاه منطقة الملائمة ، مما يؤكد قبول هذا البعد.

كما يتضح من خلال الجدول السابق وجود فروق ذات دلالة إحصائية لصالح منطقة الملائمة فيما يتعلق بالجانب الوظيفي في التصميم عند مستوى دلالة ٠.٠٠٠١ ، وأظهرت المفردات الخاصة بتحقيق الراحة في الموديل المنفذ للأطفال ، أعلى متوسط حسابي، حيث بلغت قيمته ٣.٠٠، بينما سجلت المفردات بالمتعلقة مناسبة الموديل لمرحلة الطفولة الوسطى ، متوسط حسابي أقل، حيث بلغت قيمته ٢.٩٣، سجلت المفردات بالمتعلقة مناسبة الموديل المنفذ للفترة التي يتم ارتداؤه بها ، متوسط حسابي أقل، حيث بلغت قيمته ٢.٨٧، وحققت المفردة الخاصة بمدى مناسبة الموديل المنفذ لاحتياجات المستهلك أقل متوسط حسابي، حيث بلغت قيمته ٢.٦٧ ، ولكن جميع المفردات التي احتواها هذا البعد أظهرت ميلاً اتجاه منطقة الملائمة ، مما يؤكد قبول هذا البعد.

كما يتضح من خلال الجدول السابق وجود فروق ذات دلالة إحصائية لصالح منطقة الملائمة فيما يتعلق بمدى ملائمة بقايا الأقمشة عند مستوى دلالة ٠.٠٠٠١ ، وأظهرت المفردات الخاصة تناسب مساحات بقايا الأقمشة مع التصميم البنائي للموديل ، أعلى متوسط حسابي، حيث بلغت قيمته ٣.٠٠، بينما سجلت المفردات بالمتعلقة توافق بقايا الأقمشة مع بعضها البعض ، توافق تجميع وترتيب بقايا الأقمشة مع الموديل المنفذ متوسط حسابي أقل، حيث بلغت قيمته ٢.٩٣، وحققت المفردة الخاصة بمدى توافق خامات بقايا الأقمشة مع التصميم المنفذ أقل متوسط حسابي، حيث بلغت قيمته ٢.٨٧، ولكن جميع المفردات التي احتواها هذا البعد أظهرت ميلاً اتجاه منطقة الملائمة، مما يؤكد قبول هذا البعد.

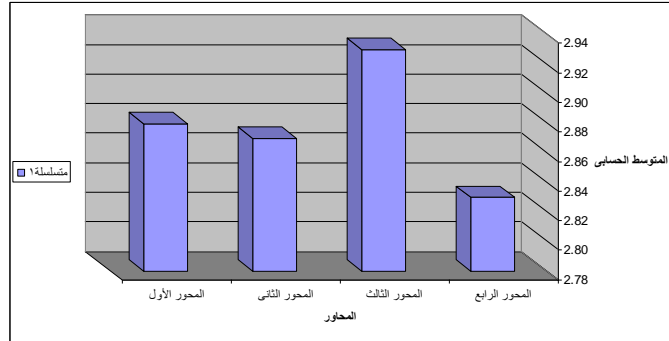
كما تشير نتائج الجدول السابق إلى وجود فروق ذات دلالة إحصائية لصالح منطقة الملائمة فيما يتعلق بمدى تناسب الموديلات للصناعات الصغيرة عند مستوى دلالة ٠.٠٠٠١ ،

وأظهرت المفردات الخاصة صلاحية الموديلات للتنفيذ فى الصناعات الصغيرة ، أعلى متوسط حسابى، حيث بلغت قيمته ٢.٩٣، بينما سجلت المفردات بالمتعلقة انخفاض تكلفة الموديلات عن غيرها ، متوسط حسابى أقل، حيث بلغت قيمته ٢.٨٧، وسجلت المفردات بالمتعلقة خدمة المجتمع والبيئة فى الاستفادة من بقايا الأقمشة ، متوسط حسابى أقل، حيث بلغت قيمته ٢.٨٠، وحققت المفردة الخاصة بمدى الاستخدام الأمثل للهالك من المصانع أقل متوسط حسابى، حيث بلغت قيمته ٢.٧٣ ، ولكن جميع المفردات التى احتواها هذا البعد أظهرت ميلاً اتجاه منطقة الملائمة، مما يؤكد قبول هذا البعد.

وفيما يتعلق بمدى تحقق العناصر التى تناولتها الدراسة فى التصميمات التى تم تنفيذها

بالموديل الرابع فحاء ترتيب المحاور على النحو التالى:

- ١- الناحية الجمالية (٤ مفردات) بمتوسط حسابى ٢.٨٨
- ٢- الجانب الوظيفي فى التصميم (٤ مفردات) بمتوسط حسابى ٢.٨٧
- ٣- ملائمة بقايا الأقمشة (٤ مفردات) بمتوسط حسابى ٢.٩٣
- ٥- تناسب الموديلات للصناعات الصغيرة (٤ مفردات) بمتوسط حسابى ٢.٨٣



شكل رقم (٤)

يوضح ترتيب المحاور على الموديل الرابع

خامساً: الموديل الخامس

جدول (٥)
نتائج اختبار (٢١) لتقييم الموديل الخامس

الدالة	قيمة ٢١	الانحراف المعياري	المتوسط الحسابي	غير ملائم		ملائم إلى حد ما		ملائم		الاستجابة	البند
				%	ك	%	ك	%	ك		
غير دالة	٠.٦٠٠	٠.٥٠٧	٢.٦٠٠	٠.٠٠٠	٠	٤٠.٠٠٠	٦	٦٠.٠٠٠	٩	مستوى التجديد في التصميم للموديل	التأدية الجمالية
٠.٠٠٥	٥.٤٠	٠.٤١٤	٢.٨٠	٠.٠٠٠	٠	٢٠.٠٠٠	٣	٨٠.٠٠٠	١٢	تحقيق الأصالة والمعاصرة في تصميم الموديل	
٠.٠٠٠١	١١.٢٧	٠.٢٥٨	٢.٩٣٣	٠.٠٠٠	٠	٦.٦٧	١	٩٣.٣٣	١٤	تحقيق الوحدة والترابط في تصميم الموديل	
غير دالة	١.٦٧	٠.٤٨٨	٢.٦٦٧	٠.٠٠٠	٠	٣٣.٣٣	٥	٦٦.٦٧	١٠	التوافق اللوني لتصميم الموديل	
		٠.٤٢	٢.٧٥							إجمالي المتوسط	
غير دالة	٣.٢٧	٠.٤٥٨	٢.٧٣٣	٠.٠٠٠	٠	٢٦.٦٧	٤	٧٣.٣٣	١١	مناسبة الموديل لمرحلة الطفولة الوسطى	الجانب الوظيفي في التصميم
٠.٠٠٠١	١١.٢٧	٠.٢٥٨	٢.٩٣٣	٠.٠٠٠	٠	٦.٦٧	١	٩٣.٣٣	١٤	مناسبة الموديل المنفذ للفترة التي يتم ارتداؤه بها	
-	-	٠.٠٠٠	٣.٠٠٠	٠.٠٠٠	٠	٠.٠٠٠	٠	١٠٠	١٥	تحقيق الراحة في الموديل المنفذ للأطفال	
غير دالة	٣.٢٧	٠.٤٥٨	٢.٧٣٣	٠.٠٠٠	٠	٢٦.٦٧	٤	٧٣.٣٣	١١	مناسبة الموديل المنفذ لاحتياجات المستهلك	
		٠.٢٩	٢.٨٥							إجمالي المتوسط	
غير دالة	٣.٢٧	٠.٤٥٨	٢.٧٣٣	٠.٠٠٠	٠	٢٦.٦٧	٤	٧٣.٣٣	١١	توافق بقايا الأقمشة مع بعضها البعض	ملائمة بقايا الأقمشة
٠.٠٠١	٨.٠٧	٠.٣٥٢	٢.٨٧	٠.٠٠٠	٠	١٣.٣٣	٢	٨٦.٦٧	١٣	تناسب مساحات بقايا الأقمشة مع التصميم البنائي للموديل	
٠.٠٠٠١	١١.٢٧	٠.٢٥٨	٢.٩٣٣	٠.٠٠٠	٠	٦.٦٧	١	٩٣.٣٣	١٤	توافق خامات بقايا الأقمشة مع التصميم المنفذ	
-	-	٠.٠٠٠	٣.٠٠٠	٠.٠٠٠	٠	٠.٠٠٠	٠	١٠٠	١٥	توافق تجميع وترتيب بقايا الأقمشة مع الموديل المنفذ	
		٠.٢٧	٢.٨٨							إجمالي المتوسط	
٠.٠٠٠١	١١.٢٧	٠.٢٥٨	٢.٩٣٣	٠.٠٠٠	٠	٦.٦٧	١	٩٣.٣٣	١٤	انخفاض تكلفة الموديلات عن غيرها	تناسب الموديلات للصناعات
٠.٠٠١	٨.٠٧	٠.٣٥٢	٢.٨٧	٠.٠٠٠	٠	١٣.٣٣	٢	٨٦.٦٧	١٣	خدمة المجتمع والبيئة في الاستفادة من بقايا الأقمشة	
٠.٠٠٥	٥.٤٠	٠.٤١٤	٢.٨٠	٠.٠٠٠	٠	٢٠.٠٠٠	٣	٨٠.٠٠٠	١٢	الاستخدام الأمثل للهالك من المصانع	
غير دالة	١.٦٧	٠.٤٨٨	٢.٦٦٧	٠.٠٠٠	٠	٣٣.٣٣	٥	٦٦.٦٧	١٠	صلاحية الموديلات للتنفيذ في الصناعات الصغيرة	
		٠.٣٨	٢.٨٢							إجمالي المتوسط	

يتضح من خلال الجدول السابق وجود فروق ذات دلالة إحصائية لصالح منطقة الملائمة فيما يتعلق بالناحية الجمالية للموديلات المنفذة عند مستوى دلالة ٠.٠٠١ ، وأظهرت المفردات الخاصة بتحقيق الوحدة والترابط في تصميم الموديل ، أعلى متوسط حسابي، حيث بلغت قيمته ٢.٩٣، بينما سجلت المفردات بالمتعلقة بتحقيق الأصالة والمعاصرة في تصميم الموديل ، متوسط حسابي أقل، حيث بلغت قيمته ٢.٨٠، وسجلت المفردات بالمتعلقة بالتوافق اللوني لتصميم الموديل ، متوسط حسابي أقل، حيث بلغت قيمته ٢.٦٧، وحققت المفردة الخاصة بمدى مستوى التجديد في التصميم للموديل أقل متوسط حسابي، حيث بلغت قيمته ٢.٦٠ ، ولكن جميع المفردات التي احتواها هذا البعد أظهرت ميلاً اتجاه منطقة الملائمة ، مما يؤكد قبول هذا البعد.

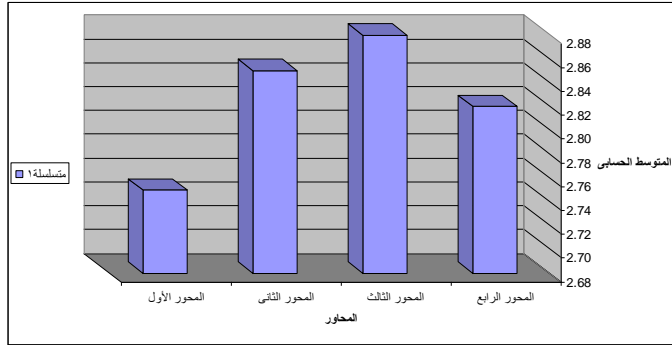
كما يتضح من خلال الجدول السابق وجود فروق ذات دلالة إحصائية لصالح منطقة الملائمة فيما يتعلق بالجانب الوظيفي في التصميم عند مستوى دلالة ٠.٠٠١ ، وأظهرت المفردات الخاصة بتحقيق الراحة في الموديل المنفذ للأطفال ، أعلى متوسط حسابي، حيث بلغت قيمته ٣.٠٠، بينما سجلت المفردات بالمتعلقة مناسبة الموديل المنفذ للفترة التي يتم ارتداؤه بها ، متوسط حسابي أقل، حيث بلغت قيمته ٢.٩٣، وحققت المفردة الخاصة بمدى مناسبة الموديل لمرحلة الطفولة الوسطى، مناسبة الموديل المنفذ لاحتياجات المستهلك أقل متوسط حسابي، حيث بلغت قيمته ٢.٧٣ ، ولكن جميع المفردات التي احتواها هذا البعد أظهرت ميلاً اتجاه منطقة الملائمة ، مما يؤكد قبول هذا البعد.

كما يتضح من خلال الجدول السابق وجود فروق ذات دلالة إحصائية لصالح منطقة الملائمة فيما يتعلق بمدى ملائمة بقايا الأقمشة عند مستوى دلالة ٠.٠٠١ ، وأظهرت المفردات الخاصة بتوافق تجميع وترتيب بقايا الأقمشة مع الموديل المنفذ ، أعلى متوسط حسابي، حيث بلغت قيمته ٣.٠٠، بينما سجلت المفردات بالمتعلقة توافق خامات بقايا الأقمشة مع التصميم المنفذ متوسط حسابي أقل، حيث بلغت قيمته ٢.٩٣، سجلت المفردات بالمتعلقة تناسب مساحات بقايا الأقمشة مع التصميم البنائي للموديل متوسط حسابي أقل، حيث بلغت قيمته ٢.٨٧، وحققت المفردة الخاصة بمدى توافق بقايا الأقمشة مع بعضها البعض أقل متوسط حسابي، حيث بلغت قيمته ٢.٧٣، ولكن جميع المفردات التي احتواها هذا البعد أظهرت ميلاً اتجاه منطقة الملائمة، مما يؤكد قبول هذا البعد.

كما تشير نتائج الجدول السابق إلى وجود فروق ذات دلالة إحصائية لصالح منطقة الملائمة فيما يتعلق بمدى تناسب الموديلات للصناعات الصغيرة عند مستوى دلالة ٠.٠٠٠١ ، وأظهرت المفردات الخاصة انخفاض تكلفة الموديلات عن غيرها ، أعلى متوسط حسابي، حيث بلغت قيمته ٢.٩٣، بينما سجلت المفردات بالمتعلقة خدمة المجتمع والبيئة في الاستفادة من بقايا الأقمشة ، متوسط حسابي أقل، حيث بلغت قيمته ٢.٨٧، وسجلت المفردات بالمتعلقة الاستخدام الأمثل للهالك من المصانع، متوسط حسابي أقل، حيث بلغت قيمته ٢.٨٠، وحققت المفردة الخاصة بمدى صلاحية الموديلات للتنفيذ في الصناعات الصغيرة أقل متوسط حسابي، حيث بلغت قيمته ٢.٦٧ ، ولكن جميع المفردات التي احتواها هذا البعد أظهرت ميلاً اتجاه منطقة الملائمة، مما يؤكد قبول هذا البعد.

وفيما يتعلق بمدى تحقق العناصر التي تناولتها الدراسة في التصميمات التي تم تنفيذها بالموديل الخامس ف جاء ترتيب المحاور على النحو التالي:

- ١- الناحية الجمالية (٤ مفردات) بمتوسط حسابي ٢.٧٥
- ٢- الجانب الوظيفي في التصميم (٤ مفردات) بمتوسط حسابي ٢.٨٥
- ٣- ملائمة بقايا الأقمشة (٤ مفردات) بمتوسط حسابي ٢.٨٨
- ٤- تناسب الموديلات للصناعات الصغيرة (٤ مفردات) بمتوسط حسابي ٢.٨٢



شكل رقم (٥)

يوضح ترتيب المحاور على الموديل الخامس

سادساً: الموديل السادس

جدول (٦)
نتائج اختبار (٢ك) لتقييم الموديل السادس

الدالة	قيمة ٢ك	الانحراف المعياري	المتوسط الحسابي	غير ملائم		ملائم إلى حد ما		ملائم		الاستجابة	البند
				%	ك	%	ك	%	ك		
٠.٠١	٨.٠٧	٠.٣٥٢	٢.٨٧	٠.٠٠	٠	١٣.٣٣	٢	٨٦.٦٧	١٣	مستوى التجديد فى التصميم للموديل	الناحية الجمالية
٠.٠٠١	١١.٢٧	٠.٢٥٨	٢.٩٣٣	٠.٠٠	٠	٦.٦٧	١	٩٣.٣٣	١٤	تحقيق الأصاله والمعاصرة فى تصميم الموديل	
-	-	٠.٠٠	٣.٠٠	٠.٠٠	٠	٠.٠٠	٠	١٠٠	١٥	تحقيق الوحدة والترابط فى تصميم الموديل	
٠.٠٥	٥.٤٠	٠.٤١٤	٢.٨٠	٠.٠٠	٠	٢٠.٠٠	٣	٨٠.٠٠	١٢	التوافق اللوني لتصميم الموديل	
		٠.٢٦	٢.٩٠							إجمالى المتوسط	
٠.٠٥	٥.٤٠	٠.٤١٤	٢.٨٠	٠.٠٠	٠	٢٠.٠٠	٣	٨٠.٠٠	١٢	مناسبة الموديل لمرحلة الطفولة الوسطى	الجانب الوظيفي فى التصميم
-	-	٠.٠٠	٣.٠٠	٠.٠٠	٠	٠.٠٠	٠	١٠٠	١٥	مناسبة الموديل المنفذ للفترة التى يتم ارتداؤه بها	
٠.٠٠١	١١.٢٧	٠.٢٥٨	٢.٩٣٣	٠.٠٠	٠	٦.٦٧	١	٩٣.٣٣	١٤	تحقيق الراحة فى الموديل المنفذ للأطفال	
-	-	٠.٠٠	٣.٠٠	٠.٠٠	٠	٠.٠٠	٠	١٠٠	١٥	مناسبة الموديل المنفذ لاحتياجات المستهلك	
		٠.١٧	٢.٩٣							إجمالى المتوسط	
٠.٠١	٨.٠٧	٠.٣٥٢	٢.٨٧	٠.٠٠	٠	١٣.٣٣	٢	٨٦.٦٧	١٣	توافق بقايا الأقمشة مع بعضها البعض	ملائمة بقايا الأقمشة
-	-	٠.٠٠	٣.٠٠	٠.٠٠	٠	٠.٠٠	٠	١٠٠	١٥	تناسب مساحات بقايا الأقمشة مع التصميم البنائى للموديل	
٠.٠١	٨.٠٧	٠.٣٥٢	٢.٨٧	٠.٠٠	٠	١٣.٣٣	٢	٨٦.٦٧	١٣	توافق خامات بقايا الأقمشة مع التصميم المنفذ	
٠.٠٠١	١١.٢٧	٠.٢٥٨	٢.٩٣٣	٠.٠٠	٠	٦.٦٧	١	٩٣.٣٣	١٤	توافق تجميع وترتيب بقايا الأقمشة مع الموديل المنفذ	
		٠.٢٤	٢.٩٢							إجمالى المتوسط	
غير دالة	٣.٢٧	٠.٤٥٨	٢.٧٣٣	٠.٠٠	٠	٢٦.٦٧	٤	٧٣.٣٣	١١	انخفاض تكلفة الموديلات عن غيرها	تناسب الموديلات للصناعات
٠.٠١	٨.٠٧	٠.٣٥٢	٢.٨٧	٠.٠٠	٠	١٣.٣٣	٢	٨٦.٦٧	١٣	خدمة المجتمع والبيئة فى الاستفاده من بقايا الأقمشة	
٠.٠٠١	١١.٢٧	٠.٢٥٨	٢.٩٣٣	٠.٠٠	٠	٦.٦٧	١	٩٣.٣٣	١٤	الاستخدام الأمثل للهالك من المصانع	
غير دالة	١.٦٧	٠.٤٨٨	٢.٦٦٧	٠.٠٠	٠	٣٣.٣٣	٥	٦٦.٦٧	١٠	صلاحية الموديلات للتنفيذ فى الصناعات الصغيرة	
		٠.٣٩	٢.٨٠							إجمالى المتوسط	

يتضح من خلال الجدول السابق وجود فروق ذات دلالة إحصائية لصالح منطقة الملائمة فيما يتعلق بالناحية الجمالية للموديلات المنفذة عند مستوى دلالة ٠.٠٠٠١ ، وأظهرت المفردات الخاصة بتحقيق الوحدة والترابط في تصميم الموديل ، أعلى متوسط حسابي، حيث بلغت قيمته ٣.٠٠ ، بينما سجلت المفردات بالمتعلقة بتحقيق الأصالة والمعاصرة في تصميم الموديل ، متوسط حسابي أقل، حيث بلغت قيمته ٢.٩٣ ، وسجلت المفردات بالمتعلقة مستوى التجديد في التصميم للموديل ، متوسط حسابي أقل، حيث بلغت قيمته ٢.٨٧ ، وحققت المفردة الخاصة بمدى التوافق اللوني لتصميم الموديل أقل متوسط حسابي، حيث بلغت قيمته ٢.٨٠ ، ولكن جميع المفردات التي احتواها هذا البعد أظهرت ميلاً اتجاه منطقة الملائمة، مما يؤكد قبول هذا البعد.

كما يتضح من خلال الجدول السابق وجود فروق ذات دلالة إحصائية لصالح منطقة الملائمة فيما يتعلق بالجانب الوظيفي في التصميم عند مستوى دلالة ٠.٠٠٠١ ، وأظهرت المفردات الخاصة مناسبة الموديل المنفذ للفترة التي يتم ارتداؤه بها، مناسبة الموديل المنفذ لاحتياجات المستهلك، أعلى متوسط حسابي، حيث بلغت قيمته ٣.٠٠ ، بينما سجلت المفردات بالمتعلقة بتحقيق الراحة في الموديل المنفذ للأطفال، متوسط حسابي أقل، حيث بلغت قيمته ٢.٩٣ ، وحققت المفردة الخاصة بمدى مناسبة الموديل لمرحلة الطفولة الوسطى أقل متوسط حسابي، حيث بلغت قيمته ٢.٨٠ ، ولكن جميع المفردات التي احتواها هذا البعد أظهرت ميلاً اتجاه منطقة الملائمة ، مما يؤكد قبول هذا البعد.

كما يتضح من خلال الجدول السابق وجود فروق ذات دلالة إحصائية لصالح منطقة الملائمة فيما يتعلق بمدى ملائمة بقايا الأقمشة عند مستوى دلالة ٠.٠٠٠١ ، وأظهرت المفردات الخاصة تناسب مساحات بقايا الأقمشة مع التصميم البنائي للموديل ، أعلى متوسط حسابي، حيث بلغت قيمته ٣.٠٠ ، بينما سجلت المفردات بالمتعلقة توافق جميع وترتيب بقايا الأقمشة مع الموديل المنفذ متوسط حسابي أقل، حيث بلغت قيمته ٢.٩٣ ، وحققت المفردة الخاصة بمدى توافق بقايا الأقمشة مع بعضها البعض ، توافق خامات بقايا الأقمشة مع التصميم المنفذ أقل متوسط حسابي، حيث بلغت قيمته ٢.٨٧ ، ولكن جميع المفردات التي احتواها هذا البعد أظهرت ميلاً اتجاه منطقة الملائمة، مما يؤكد قبول هذا البعد.

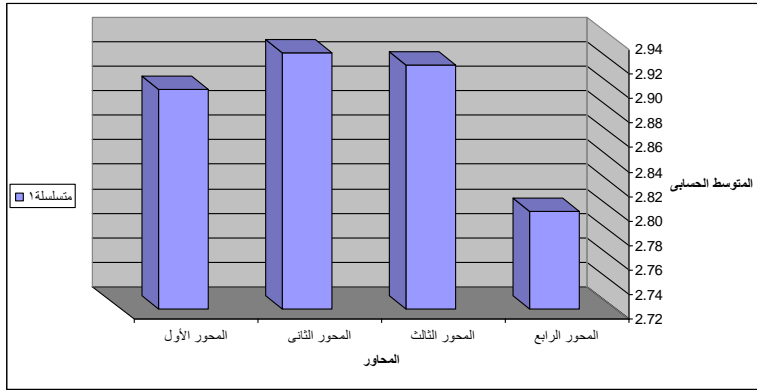
كما تشير نتائج الجدول السابق إلى وجود فروق ذات دلالة إحصائية لصالح منطقة الملائمة فيما يتعلق بمدى تناسب الموديلات للصناعات الصغيرة عند مستوى دلالة ٠.٠٠٠١ ،

وأظهرت المفردات الخاصة الاستخدام الأمثل للهالك من المصانع ، أعلى متوسط حسابي، حيث بلغت قيمته ٢.٩٣، بينما سجلت المفردات بالمتعلقة خدمة المجتمع والبيئة في الاستفادة من بقايا الأقمشة ، متوسط حسابي أقل، حيث بلغت قيمته ٢.٨٧، وسجلت المفردات بالمتعلقة انخفاض تكلفة الموديلات عن غيرها ، متوسط حسابي أقل، حيث بلغت قيمته ٢.٧٣، وحققت المفردة الخاصة بمدى صلاحية الموديلات للتنفيذ في الصناعات الصغيرة أقل متوسط حسابي، حيث بلغت قيمته ٢.٦٧ ، ولكن جميع المفردات التي احتواها هذا البعد أظهرت ميلاً اتجاه منطقة الملائمة، مما يؤكد قبول هذا البعد.

وفيما يتعلق بمدى تحقق العناصر التي تناولتها الدراسة في التصميمات التي تم تنفيذها

بالموديل السادس فحاء ترتيب المحاور على النحو التالي:

- ١- الناحية الجمالية (٤ مفردات) بمتوسط حسابي ٢.٩٠
- ٢- الجانب الوظيفي في التصميم (٤ مفردات) بمتوسط حسابي ٢.٩٣
- ٣- ملائمة بقايا الأقمشة (٤ مفردات) بمتوسط حسابي ٢.٩٢
- ٤- تناسب الموديلات للصناعات الصغيرة (٤ مفردات) بمتوسط حسابي ٢.٨٠



شكل رقم (٦)

يوضح ترتيب المحاور على الموديل السادس

- ترتيب موديلات الجونلات وفقاً لأراء المحكمين لكل محور من محاور التقييم

جدول (٧)

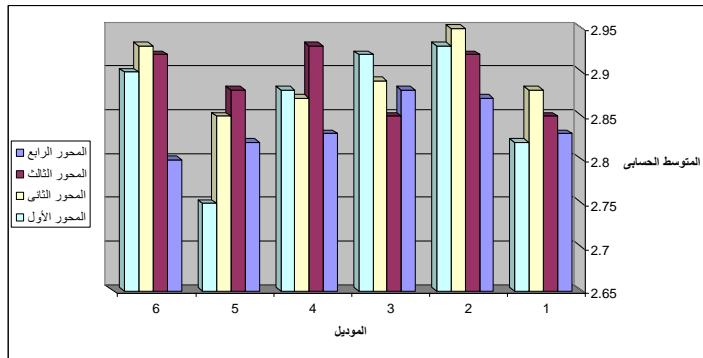
حساب المتوسطات الحسابية لترتيب موديلات الجونلات وفقاً لأراء المحكمين لكل محور من

محاور التقييم

المحور	الناحية الجمالية		الجانب الوظيفي في التصميم		ملائمة بقايا الأقمشة		تناسب الموديلات للصناعات الصغيرة		الإجمالي	
	م	%	م	%	م	%	م	%	م	%
الموديل رقم (١)	٢.٨٢	٩٤.٠٠	٢.٨٨	٩٦.٠٠	٢.٨٥	٩٥.٠٠	٢.٨٣	٩٤.٣٣	٢.٨٥	٩٤.٨٣
الموديل رقم (٢)	٢.٩٣	٩٧.٦٧	٢.٩٥	٩٨.٣٣	٢.٩٢	٩٧.٣٣	٢.٨٧	٩٥.٦٧	٢.٩٢	٩٧.٢٥
الموديل رقم (٣)	٢.٩٢	٩٧.٣٣	٢.٨٩	٩٦.٣٣	٢.٨٥	٩٥.٠٠	٢.٨٨	٩٦.٠٠	٢.٨٩	٩٦.١٧
الموديل رقم (٤)	٢.٨٨	٩٦.٠٠	٢.٨٧	٩٥.٦٧	٢.٩٣	٩٧.٦٧	٢.٨٣	٩٤.٣٣	٢.٨٨	٩٥.٩٢
الموديل رقم (٥)	٢.٧٥	٩١.٦٧	٢.٨٥	٩٥.٠٠	٢.٨٨	٩٦.٠٠	٢.٨٢	٩٤.٠٠	٢.٨٣	٩٤.١٧
الموديل رقم (٦)	٢.٩٠	٩٦.٦٧	٢.٩٣	٩٧.٦٧	٢.٩٢	٩٧.٣٣	٢.٨٠	٩٣.٣٣	٢.٨٩	٩٦.٢٥
الإجمالي	٢.٨٧	٩٥.٦٧	٢.٩٠	٩٦.٦٧	٢.٨٩	٩٦.١٧	٢.٨٤	٩٤.٦٧		

يتضح من الجدول السابق ترتيب التصميمات تبعاً لمتوسطات المقياس ، وذلك من خلال

استخدام المتوسط الحسابي والنسب المئوية .



شكل رقم (٧)

يوضح ترتيب الموديلات على محاور التقييم

٢- نتائج تحكيم المحكمين لموديلات الجونلات:

أولاً: الموديل الأول

جدول (٨)

نتائج اختبار (٢١) لتقييم الموديل الأول

الدلالة	قيمة ٢١	الانحراف المعياري	المتوسط الحسابي	غير ملائم		ملائم إلى حد ما		ملائم		الاستجابة		البند
				%	ك	%	ك	%	ك	%	ك	
٠.٠٠١	١١.٢٧	٠.٢٥٨	٢.٩٣٣	٠.٠٠٠	٠	٦.٦٧	١	٩٣.٣٣	١٤	مستوى التجديد في التصميم للموديل		الناجحة الجمالية
٠.٠٠١	١١.٢٧	٠.٢٥٨	٢.٩٣٣	٠.٠٠٠	٠	٦.٦٧	١	٩٣.٣٣	١٤	تحقيق الأصالة والمعاصرة في تصميم الموديل		
-	-	٠.٠٠٠	٣.٠٠٠	٠.٠٠٠	٠	٠.٠٠٠	٠	١٠٠	١٥	تحقيق الوحدة والترابط في تصميم الموديل		
٠.٠٠١	٨.٠٧	٠.٣٥٢	٢.٨٧	٠.٠٠٠	٠	١٣.٣٣	٢	٨٦.٦٧	١٣	التوافق اللوني لتصميم الموديل		
		٠.٢٢	٢.٩٣							إجمالي المتوسط		
-	-	٠.٠٠٠	٣.٠٠٠	٠.٠٠٠	٠	٠.٠٠٠	٠	١٠٠	١٥	مناسبة الموديل لمرحلة الطفولة الوسطى		الجانب الوظيفي في التصميم
٠.٠٠٠١	١١.٢٧	٠.٢٥٨	٢.٩٣٣	٠.٠٠٠	٠	٦.٦٧	١	٩٣.٣٣	١٤	مناسبة الموديل المنفذ للفترة التي يتم ارتداؤه بها		
٠.٠٠١	٨.٠٧	٠.٣٥٢	٢.٨٧	٠.٠٠٠	٠	١٣.٣٣	٢	٨٦.٦٧	١٣	تحقيق الراحة في الموديل المنفذ للأطفال		
٠.٠٠٥	٥.٤٠	٠.٤١٤	٢.٨٠	٠.٠٠٠	٠	٢٠.٠٠٠	٣	٨٠.٠٠٠	١٢	مناسبة الموديل المنفذ لاحتياجات المستهلك		
		٠.٢٦	٢.٩٠							إجمالي المتوسط		
٠.٠٠٠١	١١.٢٧	٠.٢٥٨	٢.٩٣٣	٠.٠٠٠	٠	٦.٦٧	١	٩٣.٣٣	١٤	توافق بقايا الأقمشة مع بعضها البعض		ملائمة بقايا الأقمشة
٠.٠٠٠١	١١.٢٧	٠.٢٥٨	٢.٩٣٣	٠.٠٠٠	٠	٦.٦٧	١	٩٣.٣٣	١٤	تناسب مساحات بقايا الأقمشة مع التصميم البنائي للموديل		
-	-	٠.٠٠٠	٣.٠٠٠	٠.٠٠٠	٠	٠.٠٠٠	٠	١٠٠	١٥	توافق خامات بقايا الأقمشة مع التصميم المنفذ		
٠.٠٠٠١	١١.٢٧	٠.٢٥٨	٢.٩٣٣	٠.٠٠٠	٠	٦.٦٧	١	٩٣.٣٣	١٤	توافق تجميع وترتيب بقايا الأقمشة مع الموديل المنفذ		
		٠.١٩	٢.٩٥							إجمالي المتوسط		
٠.٠٠٠١	١١.٢٧	٠.٢٥٨	٢.٩٣٣	٠.٠٠٠	٠	٦.٦٧	١	٩٣.٣٣	١٤	انخفاض تكلفة الموديلات عن غيرها		تناسب الموديلات للصناعات الصغيرة
٠.٠٠١	٨.٠٧	٠.٣٥٢	٢.٨٧	٠.٠٠٠	٠	١٣.٣٣	٢	٨٦.٦٧	١٣	خدمة المجتمع والبيئة في الاستفادة من بقايا الأقمشة		
غير دالة	٣.٢٧	٠.٤٥٨	٢.٧٣٣	٠.٠٠٠	٠	٢٦.٦٧	٤	٧٣.٣٣	١١	الاستخدام الأمثل للمهالك من المصانع		
٠.٠٠٥	٥.٤٠	٠.٤١٤	٢.٨٠	٠.٠٠٠	٠	٢٠.٠٠٠	٣	٨٠.٠٠٠	١٢	صلاحية الموديلات للتنفيذ في الصناعات الصغيرة		
		٠.٣٧	٢.٨٣							إجمالي المتوسط		

يتضح من خلال الجدول السابق وجود فروق ذات دلالة إحصائية لصالح منطقة الملائمة فيما يتعلق بالناحية الجمالية للموديلات المنفذة عند مستوى دلالة ٠.٠٠٠١ ، وأظهرت المفردات الخاصة بتحقيق الوحدة والترابط في تصميم الموديل ، أعلى متوسط حسابي، حيث بلغت قيمته ٣.٠٠ ، بينما سجلت المفردات بالمتعلقة مستوى التجديد في التصميم للموديل ، تحقيق الأصالة والمعاصرة في تصميم الموديل، متوسط حسابي أقل، حيث بلغت قيمته ٢.٩٣ ، وحقق المفردة الخاصة بمدى التوافق اللوني لتصميم الموديل أقل متوسط حسابي، حيث بلغت قيمته ٢.٨٧ ، ولكن جميع المفردات التي احتواها هذا البعد أظهرت ميلاً اتجاه منطقة الملائمة ، مما يؤكد قبول هذا البعد.

كما يتضح من خلال الجدول السابق وجود فروق ذات دلالة إحصائية لصالح منطقة الملائمة فيما يتعلق بالجانب الوظيفي في التصميم عند مستوى دلالة ٠.٠٠٠١ ، وأظهرت المفردات الخاصة مناسبة الموديل لمرحلة الطفولة الوسطى ، أعلى متوسط حسابي، حيث بلغت قيمته ٣.٠٠ ، بينما سجلت المفردات بالمتعلقة مناسبة الموديل المنفذ للفترة التي يتم ارتداؤه بها، متوسط حسابي أقل، حيث بلغت قيمته ٢.٩٣ ، وسجلت المفردات بالمتعلقة تحقيق الراحة في الموديل المنفذ للأطفال، متوسط حسابي أقل، حيث بلغت قيمته ٢.٨٧ ، وحقق المفردة الخاصة بمدى مناسبة الموديل المنفذ لاحتياجات المستهلك أقل متوسط حسابي، حيث بلغت قيمته ٢.٨٠ ، ولكن جميع المفردات التي احتواها هذا البعد أظهرت ميلاً اتجاه منطقة الملائمة، مما يؤكد قبول هذا البعد.

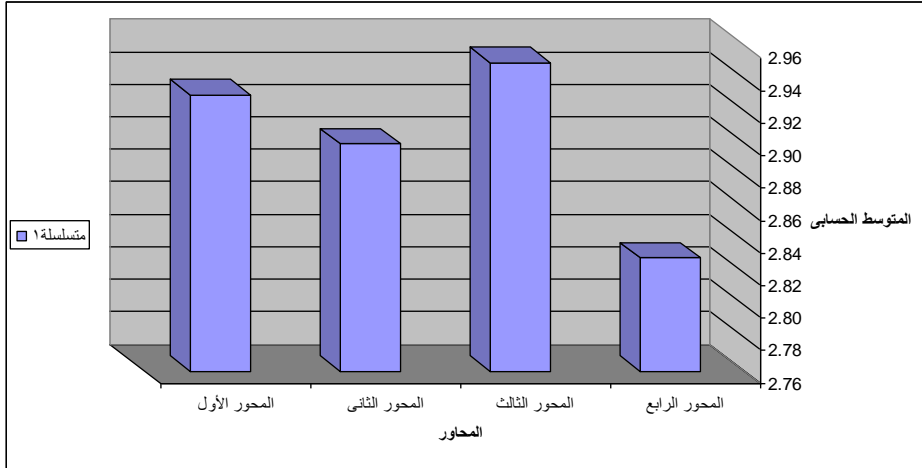
كما يتضح من خلال الجدول السابق وجود فروق ذات دلالة إحصائية لصالح منطقة الملائمة فيما يتعلق بمدى ملائمة بقايا الأقمشة عند مستوى دلالة ٠.٠٠٠١ ، وأظهرت المفردات الخاصة توافق خامات بقايا الأقمشة مع التصميم المنفذ ، أعلى متوسط حسابي، حيث بلغت قيمته ٣.٠٠ ، بينما سجلت المفردات بالمتعلقة توافق بقايا الأقمشة مع بعضها البعض، تتناسب مساحات بقايا الأقمشة مع التصميم البنائي للموديل، توافق تجميع وترتيب بقايا الأقمشة مع الموديل المنفذ ، متوسط حسابي أقل، حيث بلغت قيمته ٢.٩٣ ، ولكن جميع المفردات التي احتواها هذا البعد أظهرت ميلاً اتجاه منطقة الملائمة، مما يؤكد قبول هذا البعد.

كما تشير نتائج الجدول السابق إلى وجود فروق ذات دلالة إحصائية لصالح منطقة الملائمة فيما يتعلق بمدى تناسب الموديلات للصناعات الصغيرة عند مستوى دلالة ٠.٠٠٠١ ، وأظهرت المفردات الخاصة انخفاض تكلفة الموديلات عن غيرها ، أعلى متوسط حسابي، حيث

بلغت قيمته ٢.٩٣، بينما سجلت المفردات بالمتعلقة خدمة المجتمع والبيئة فى الاستفادة من بقايا الأقمشة، متوسط حسابى أقل، حيث بلغت قيمته ٢.٨٧، وسجلت المفردات بالمتعلقة صلاحية الموديلات للتنفيذ فى الصناعات الصغيرة، متوسط حسابى أقل، حيث بلغت قيمته ٢.٨٠ وحقت المفردة الخاصة بمدى الاستخدام الأمثل للهالك من المصانع أقل متوسط حسابى، حيث بلغت قيمته ٢.٧٣، ولكن جميع المفردات التى احتواها هذا البعد أظهرت ميلاً اتجاه منطقة الملائمة، مما يؤكد قبول هذا البعد.

وفيما يتعلق بمدى تحقق العناصر التى تناولتها الدراسة فى التصميمات التى تم تنفيذها بالموديل الأول ف جاء ترتيب المحاور على النحو التالى:

- ١- الناحية الجمالية (٤ مفردات) بمتوسط حسابى ٢.٩٣
- ٢- الجانب الوظيفي فى التصميم (٤ مفردات) بمتوسط حسابى ٢.٩٠
- ٣- ملائمة بقايا الأقمشة (٤ مفردات) بمتوسط حسابى ٢.٩٥
- ٤- تناسب الموديلات للصناعات الصغيرة (٤ مفردات) بمتوسط حسابى ٢.٨٣



شكل رقم (٨)

يوضح ترتيب المحاور على الموديل الأول

ثانياً: الموديل الثاني

جدول (٩)

نتائج اختبار (٢١) لتقييم الموديل الثاني

الدلالة	قيمة ٢١	الانحراف المعياري	المتوسط الحسابي	غير ملائم		ملائم إلى حد ما		ملائم		الاستجابة	البند
				%	ك	%	ك	%	ك		
٠.٠١	٨.٠٧	٠.٣٥٢	٢.٨٧	٠.٠٠	٠	١٣.٣٣	٢	٨٦.٦٧	١٣	مستوى التجديد في التصميم للموديل	الناحية الجمالية
-	-	٠.٠٠	٣.٠٠	٠.٠٠	٠	٠.٠٠	٠	١٠٠	١٥	تحقيق الأصالة والمعاصرة في تصميم الموديل	
٠.٠١	٨.٠٧	٠.٣٥٢	٢.٨٧	٠.٠٠	٠	١٣.٣٣	٢	٨٦.٦٧	١٣	تحقيق الوحدة والترابط في تصميم الموديل	
٠.٠٥	٥.٤٠	٠.٤١٤	٢.٨٠	٠.٠٠	٠	٢٠.٠٠	٣	٨٠.٠٠	١٢	التوافق اللوني لتصميم الموديل	
		٠.٢٨	٢.٨٩							إجمالي المتوسط	
غير دالة	١.٦٧	٠.٤٨٨	٢.٦٦٧	٠.٠٠	٠	٣٣.٣٣	٥	٦٦.٦٧	١٠	مناسبة الموديل لمرحلة الطفولة الوسطى	الجانب الوظيفي في التصميم
غير دالة	٣.٢٧	٠.٤٥٨	٢.٧٣٣	٠.٠٠	٠	٢٦.٦٧	٤	٧٣.٣٣	١١	مناسبة الموديل المنفذ للفترة التي يتم ارتداؤه بها	
-	-	٠.٠٠	٣.٠٠	٠.٠٠	٠	٠.٠٠	٠	١٠٠	١٥	تحقيق الراحة في الموديل المنفذ للأطفال	
٠.٠٠١	١١.٢٧	٠.٢٥٨	٢.٩٣٣	٠.٠٠	٠	٦.٦٧	١	٩٣.٣٣	١٤	مناسبة الموديل المنفذ لاحتياجات المستهلك	
		٠.٣٠	٢.٨٣							إجمالي المتوسط	
٠.٠٠١	١١.٢٧	٠.٢٥٨	٢.٩٣٣	٠.٠٠	٠	٦.٦٧	١	٩٣.٣٣	١٤	توافق بقايا الأقمشة مع بعضها البعض	ملائمة بقايا الأقمشة
-	-	٠.٠٠	٣.٠٠	٠.٠٠	٠	٠.٠٠	٠	١٠٠	١٥	تناسب مساحات بقايا الأقمشة مع التصميم البنائي للموديل	
٠.٠١	٨.٠٧	٠.٣٥٢	٢.٨٧	٠.٠٠	٠	١٣.٣٣	٢	٨٦.٦٧	١٣	توافق خامات بقايا الأقمشة مع التصميم المنفذ	
غير دالة	١.٦٧	٠.٤٨٨	٢.٦٦٧	٠.٠٠	٠	٣٣.٣٣	٥	٦٦.٦٧	١٠	توافق تجميع وترتيب بقايا الأقمشة مع الموديل المنفذ	
		٠.٢٧	٢.٨٧							إجمالي المتوسط	
٠.٠٥	٥.٤٠	٠.٤١٤	٢.٨٠	٠.٠٠	٠	٢٠.٠٠	٣	٨٠.٠٠	١٢	انخفاض تكلفة الموديلات عن غيرها	تناسب الموديلات للصناعات الصغيرة
٠.٠٠١	١١.٢٧	٠.٢٥٨	٢.٩٣٣	٠.٠٠	٠	٦.٦٧	١	٩٣.٣٣	١٤	خدمة المجتمع والبيئة في الاستفادة من بقايا الأقمشة	
٠.٠١	٨.٠٧	٠.٣٥٢	٢.٨٧	٠.٠٠	٠	١٣.٣٣	٢	٨٦.٦٧	١٣	الاستخدام الأمثل للمالك من المصانع	
-	-	٠.٠٠	٣.٠٠	٠.٠٠	٠	٠.٠٠	٠	١٠٠	١٥	صلاحية الموديلات للتنفيذ في الصناعات الصغيرة	
		٠.٢٦	٢.٩٠							إجمالي المتوسط	

يتضح من خلال الجدول السابق وجود فروق ذات دلالة إحصائية لصالح منطقة الملائمة فيما يتعلق بالناحية الجمالية للموديلات المنفذة عند مستوى دلالة ٠.٠٠١ ، وأظهرت المفردات الخاصة بتحقيق الأصالة والمعاصرة فى تصميم الموديل ، أعلى متوسط حسابى، حيث بلغت قيمته ٣.٠٠ ، بينما سجلت المفردات بالمتعلقة مستوى التجديد فى التصميم للموديل ، تحقيق الوحدة والترابط فى تصميم الموديل ، متوسط حسابى أقل، حيث بلغت قيمته ٢.٨٧ ، وحققت المفردة الخاصة بمدى التوافق اللوني لتصميم الموديل أقل متوسط حسابى، حيث بلغت قيمته ٢.٨٠ ، ولكن جميع المفردات التى احتواها هذا البعد أظهرت ميلاً اتجاه منطقة الملائمة ، مما يؤكد قبول هذا البعد.

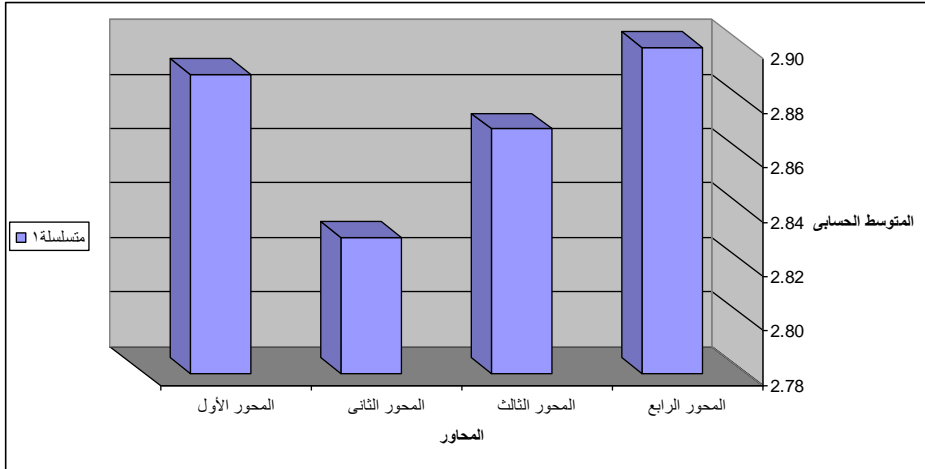
كما يتضح من خلال الجدول السابق وجود فروق ذات دلالة إحصائية لصالح منطقة الملائمة فيما يتعلق بالجانب الوظيفي فى التصميم عند مستوى دلالة ٠.٠٠١ ، وأظهرت المفردات الخاصة بتحقيق الراحة فى الموديل المنفذ للأطفال ، أعلى متوسط حسابى، حيث بلغت قيمته ٣.٠٠ ، بينما سجلت المفردات بالمتعلقة مناسبة الموديل المنفذ لاحتياجات المستهلك ، متوسط حسابى أقل، حيث بلغت قيمته ٢.٩٣ ، وسجلت المفردات بالمتعلقة مناسبة الموديل المنفذ للفترة التى يتم ارتداؤه بها، متوسط حسابى أقل، حيث بلغت قيمته ٢.٩٣ ، وحققت المفردة الخاصة بمدى مناسبة الموديل لمرحلة الطفولة الوسطى أقل متوسط حسابى، حيث بلغت قيمته ٢.٨٠ ، ولكن جميع المفردات التى احتواها هذا البعد أظهرت ميلاً اتجاه منطقة الملائمة ، مما يؤكد قبول هذا البعد.

كما يتضح من خلال الجدول السابق وجود فروق ذات دلالة إحصائية لصالح منطقة الملائمة فيما يتعلق بمدى ملائمة بقايا الأقمشة عند مستوى دلالة ٠.٠٠١ ، وأظهرت المفردات الخاصة تناسب مساحات بقايا الأقمشة مع التصميم البنائى للموديل ، أعلى متوسط حسابى، حيث بلغت قيمته ٣.٠٠ ، بينما سجلت المفردات بالمتعلقة توافق بقايا الأقمشة مع بعضها البعض متوسط حسابى أقل، حيث بلغت قيمته ٢.٩٣ ، وسجلت المفردات بالمتعلقة توافق خامات بقايا الأقمشة مع التصميم المنفذ متوسط حسابى أقل، حيث بلغت قيمته ٢.٨٧ ، وحققت المفردة الخاصة بمدى توافق تجميع وترتيب بقايا الأقمشة مع الموديل المنفذ أقل متوسط حسابى، حيث بلغت قيمته ٢.٦٧ ، ولكن جميع المفردات التى احتواها هذا البعد أظهرت ميلاً اتجاه منطقة الملائمة، مما يؤكد قبول هذا البعد.

كما تشير نتائج الجدول السابق إلى وجود فروق ذات دلالة إحصائية لصالح منطقة الملائمة فيما يتعلق بمدى تناسب الموديلات للصناعات الصغيرة عند مستوى دلالة ٠.٠٠٠١ ، وأظهرت المفردات الخاصة صلاحية الموديلات للتنفيذ في الصناعات الصغيرة ، أعلى متوسط حسابي، حيث بلغت قيمته ٣.٠٠ ، بينما سجلت المفردات بالمتعلقة خدمة المجتمع والبيئة في الاستفادة من بقايا الأقمشة ، متوسط حسابي أقل، حيث بلغت قيمته ٢.٩٣ ، وسجلت المفردات بالمتعلقة الاستخدام الأمثل للهالك من المصانع ، متوسط حسابي أقل، حيث بلغت قيمته ٢.٨٧ ، وحققت المفردة الخاصة بمدى انخفاض تكلفة الموديلات عن غيرها أقل متوسط حسابي، حيث بلغت قيمته ٢.٨٠ ، ولكن جميع المفردات التي احتواها هذا البعد أظهرت ميلاً اتجاه منطقة الملائمة، مما يؤكد قبول هذا البعد.

وفيما يتعلق بمدى تحقق العناصر التي تناولتها الدراسة في التصميمات التي تم تنفيذها بالموديل الثاني ف جاء ترتيب المحاور على النحو التالي:

- ١- الناحية الجمالية (٤ مفردات) بمتوسط حسابي ٢.٨٩
- ٢- الجانب الوظيفي في التصميم (٤ مفردات) بمتوسط حسابي ٢.٨٣
- ٣- ملائمة بقايا الأقمشة (٤ مفردات) بمتوسط حسابي ٢.٨٧
- ٤- تناسب الموديلات للصناعات الصغيرة (٤ مفردات) بمتوسط حسابي ٢.٩٠



شكل رقم (٩)

يوضح ترتيب المحاور على الموديل الثاني

ثالثاً: الموديل الثالث

جدول (١٠)
نتائج اختبار (٢كا) لتقييم الموديل الثالث

الدالة	قيمة ٢كا	الانحراف المعياري	المتوسط الحسابي	غير ملائم		ملائم إلى حد ما		ملائم		الاستجابة	البند
				%	ك	%	ك	%	ك		
٠.٠٠١	١١.٢٧	٠.٢٥٨	٢.٩٣٣	٠.٠٠٠	٠	٦.٦٧	١	٩٣.٣٣	١٤	مستوى التجديد في التصميم للموديل	الناحية الجمالية
٠.٠٠١	٨.٠٧	٠.٣٥٢	٢.٨٧	٠.٠٠٠	٠	١٣.٣٣	٢	٨٦.٦٧	١٣	تحقيق الأصالة والمعاصرة في تصميم الموديل	
-	-	٠.٠٠٠	٣.٠٠٠	٠.٠٠٠	٠	٠.٠٠٠	٠	١٠٠	١٥	تحقيق الوحدة والترابط في تصميم الموديل	
٠.٠٠٠١	١١.٢٧	٠.٢٥٨	٢.٩٣٣	٠.٠٠٠	٠	٦.٦٧	١	٩٣.٣٣	١٤	التوافق اللوني لتصميم الموديل	
		٠.٢٢	٢.٩٣							إجمالي المتوسط	
٠.٠٠٠١	١١.٢٧	٠.٢٥٨	٢.٩٣٣	٠.٠٠٠	٠	٦.٦٧	١	٩٣.٣٣	١٤	مناسبة الموديل لمرحلة الطفولة الوسطى	الجانب الوظيفي في التصميم
٠.٠٠١	٨.٠٧	٠.٣٥٢	٢.٨٧	٠.٠٠٠	٠	١٣.٣٣	٢	٨٦.٦٧	١٣	مناسبة الموديل المنفذ للفترة التي يتم ارتداؤه بها	
٠.٠٠٥	٥.٤٠	٠.٤١٤	٢.٨٠	٠.٠٠٠	٠	٢٠.٠٠٠	٣	٨٠.٠٠٠	١٢	تحقيق الراحة في الموديل المنفذ للأطفال	
٠.٠٠٠١	١١.٢٧	٠.٢٥٨	٢.٩٣٣	٠.٠٠٠	٠	٦.٦٧	١	٩٣.٣٣	١٤	مناسبة الموديل المنفذ لاحتياجات المستهلك	
		٠.٣٢	٢.٨٨							إجمالي المتوسط	
-	-	٠.٠٠٠	٣.٠٠٠	٠.٠٠٠	٠	٠.٠٠٠	٠	١٠٠	١٥	توافق بقايا الأقمشة مع بعضها البعض	ملائمة بقايا الأقمشة
٠.٠٠٠١	١١.٢٧	٠.٢٥٨	٢.٩٣٣	٠.٠٠٠	٠	٦.٦٧	١	٩٣.٣٣	١٤	تناسب مساحات بقايا الأقمشة مع التصميم البنائي للموديل	
٠.٠٠٥	٥.٤٠	٠.٤١٤	٢.٨٠	٠.٠٠٠	٠	٢٠.٠٠٠	٣	٨٠.٠٠٠	١٢	توافق خامات بقايا الأقمشة مع التصميم المنفذ	
غير دالة	٣.٢٧	٠.٤٥٨	٢.٧٣٣	٠.٠٠٠	٠	٢٦.٦٧	٤	٧٣.٣٣	١١	توافق تجميع وترتيب بقايا الأقمشة مع الموديل المنفذ	
		٠.٢٨	٢.٨٧							إجمالي المتوسط	
غير دالة	٣.٢٧	٠.٤٥٨	٢.٧٣٣	٠.٠٠٠	٠	٢٦.٦٧	٤	٧٣.٣٣	١١	انخفاض تكلفة الموديلات عن غيرها	تناسب الموديلات للصناعات الصغيرة
غير دالة	٣.٢٧	٠.٤٥٨	٢.٧٣٣	٠.٠٠٠	٠	٢٦.٦٧	٤	٧٣.٣٣	١١	خدمة المجتمع والبيئة في الاستفادة من بقايا الأقمشة	
غير دالة	٠.٦٠٠	٠.٥٠٧	٢.٦٠٠	٠.٠٠٠	٠	٤٠.٠٠٠	٦	٦٠.٠٠٠	٩	الاستخدام الأمثل للمواد من المصانع	
٠.٠٠٥	٥.٤٠	٠.٤١٤	٢.٨٠	٠.٠٠٠	٠	٢٠.٠٠٠	٣	٨٠.٠٠٠	١٢	صلاحية الموديلات للتنفيذ في الصناعات الصغيرة	
		٠.٤٦	٢.٧٢							إجمالي المتوسط	

يتضح من خلال الجدول السابق وجود فروق ذات دلالة إحصائية لصالح منطقة الملائمة فيما يتعلق بالناحية الجمالية للموديلات المنفذة عند مستوى دلالة ٠.٠٠٠١ ، وأظهرت المفردات الخاصة بتحقيق الوحدة والترباط في تصميم الموديل ، أعلى متوسط حسابي، حيث بلغت قيمته ٣.٠٠ ، بينما سجلت المفردات بالمتعلقة مستوى التجديد في التصميم للموديل ، التوافق اللوني لتصميم الموديل ، متوسط حسابي أقل، حيث بلغت قيمته ٢.٩٣ ، وحققت المفردة الخاصة بمدى تحقيق الأصالة والمعاصرة في تصميم الموديل أقل متوسط حسابي، حيث بلغت قيمته ٢.٨٧ ، ولكن جميع المفردات التي احتواها هذا البعد أظهرت ميلاً اتجاه منطقة الملائمة ، مما يؤكد قبول هذا البعد.

كما يتضح من خلال الجدول السابق وجود فروق ذات دلالة إحصائية لصالح منطقة الملائمة فيما يتعلق بالجانب الوظيفي في التصميم عند مستوى دلالة ٠.٠٠٠١ ، وأظهرت المفردات الخاصة مناسبة الموديل لمرحلة الطفولة الوسطى ، مناسبة الموديل المنفذ لاحتياجات المستهلك، أعلى متوسط حسابي، حيث بلغت قيمته ٢.٩٣ ، بينما سجلت المفردات بالمتعلقة مناسبة الموديل المنفذ للفترة التي يتم ارتداؤه بها ، متوسط حسابي أقل، حيث بلغت قيمته ٢.٨٧ ، وحققت المفردة الخاصة بمدى تحقيق الراحة في الموديل المنفذ للأطفال أقل متوسط حسابي، حيث بلغت قيمته ٢.٨٠ ، ولكن جميع المفردات التي احتواها هذا البعد أظهرت ميلاً اتجاه منطقة الملائمة ، مما يؤكد قبول هذا البعد.

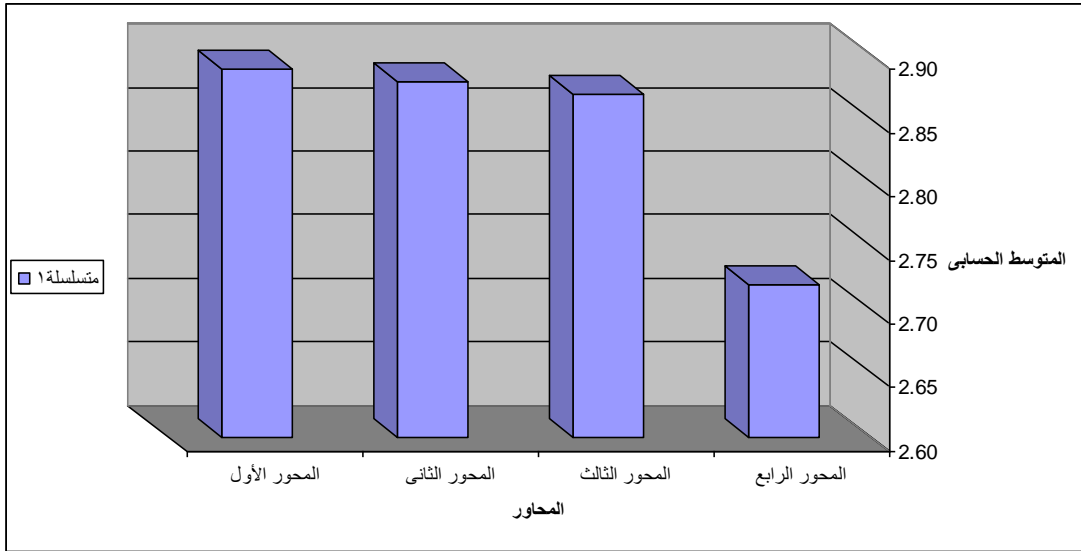
كما يتضح من خلال الجدول السابق وجود فروق ذات دلالة إحصائية لصالح منطقة الملائمة فيما يتعلق بمدى ملائمة بقايا الأقمشة عند مستوى دلالة ٠.٠٠٠١ ، وأظهرت المفردات الخاصة توافق بقايا الأقمشة مع بعضها البعض ، أعلى متوسط حسابي، حيث بلغت قيمته ٣.٠٠ ، بينما سجلت المفردات بالمتعلقة تناسب مساحات بقايا الأقمشة مع التصميم البنائي للموديل متوسط حسابي أقل، حيث بلغت قيمته ٢.٩٣ ، وسجلت المفردات بالمتعلقة توافق خامات بقايا الأقمشة مع التصميم المنفذ متوسط حسابي أقل، حيث بلغت قيمته ٢.٨٠ ، وحققت المفردة الخاصة بمدى توافق تجميع وترتيب بقايا الأقمشة مع الموديل المنفذ أقل متوسط حسابي، حيث بلغت قيمته ٢.٧٣ ، ولكن جميع المفردات التي احتواها هذا البعد أظهرت ميلاً اتجاه منطقة الملائمة، مما يؤكد قبول هذا البعد.

كما تشير نتائج الجدول السابق إلى وجود فروق ذات دلالة إحصائية لصالح منطقة الملائمة فيما يتعلق بمدى تناسب الموديلات للصناعات الصغيرة عند مستوى دلالة ٠.٠٠٠١ ،

وأظهرت المفردات الخاصة صلاحية الموديلات للتنفيذ فى الصناعات الصغيرة ، أعلى متوسط حسابى، حيث بلغت قيمته ٢.٨٠، بينما سجلت المفردات بالمتعلقة انخفاض تكلفة الموديلات عن غيرها ، خدمة المجتمع والبيئة فى الاستفادة من بقايا الأقمشة ، متوسط حسابى أقل، حيث بلغت قيمته ٢.٧٣، وحقت المفردة الخاصة بمدى الاستخدام الأمثل للهالك من المصانع أقل متوسط حسابى، حيث بلغت قيمته ٢.٦٠ ، ولكن جميع المفردات التى احتواها هذا البعد أظهرت ميلاً اتجاه منطقة الملائمة، مما يؤكد قبول هذا البعد.

وفيما يتعلق بمدى تحقق العناصر التى تناولتها الدراسة فى التصميمات التى تم تنفيذها بالموديل الثالث ف جاء ترتيب المحاور على النحو التالى:

- ١- الناحية الجمالية (٤ مفردات) بمتوسط حسابى ٢.٨٩
- ٢- الجانب الوظيفي فى التصميم (٤ مفردات) بمتوسط حسابى ٢.٨٨
- ٣- ملائمة بقايا الأقمشة (٤ مفردات) بمتوسط حسابى ٢.٨٧
- ٤- تناسب الموديلات للصناعات الصغيرة (٤ مفردات) بمتوسط حسابى ٢.٧٢



شكل رقم (١٠)

يوضح ترتيب المحاور على الموديل الثالث

رابعاً: الموديل الرابع

جدول (١١)

نتائج اختبار (٢١) لتقييم الموديل الرابع

الدالة	قيمة ٢١	الانحراف المعياري	المتوسط الحسابي	غير ملائم		ملائم إلى حد ما		ملائم		الاستجابة		البند
				%	ك	%	ك	%	ك	%	ك	
٠.٠٠١	١١.٢٧	٠.٢٥٨	٢.٩٣٣	٠.٠٠٠	٠	٦.٦٧	١	٩٣.٣٣	١٤	مستوى التجديد في التصميم للموديل		الناجحة الجمالية
٠.٠٠١	٨.٠٧	٠.٣٥٢	٢.٨٧	٠.٠٠٠	٠	١٣.٣٣	٢	٨٦.٦٧	١٣	تحقيق الأصالة والمعاصرة في تصميم الموديل		
-	-	٠.٠٠٠	٣.٠٠٠	٠.٠٠٠	٠	٠.٠٠٠	٠	١٠٠	١٥	تحقيق الوحدة والترابط في تصميم الموديل		
-	-	٠.٠٠٠	٣.٠٠٠	٠.٠٠٠	٠	٠.٠٠٠	٠	١٠٠	١٥	التوافق اللوني لتصميم الموديل		
		٠.١٥	٢.٩٥							إجمالي المتوسط		
٠.٠٠١	١١.٢٧	٠.٢٥٨	٢.٩٣٣	٠.٠٠٠	٠	٦.٦٧	١	٩٣.٣٣	١٤	مناسبة الموديل لمرحلة الطفولة الوسطى		الجانب الوظيفي في التصميم
٠.٠٠١	٨.٠٧	٠.٣٥٢	٢.٨٧	٠.٠٠٠	٠	١٣.٣٣	٢	٨٦.٦٧	١٣	مناسبة الموديل المنفذ للفترة التي يتم ارتداؤه بها		
٠.٠٠١	١١.٢٧	٠.٢٥٨	٢.٩٣٣	٠.٠٠٠	٠	٦.٦٧	١	٩٣.٣٣	١٤	تحقيق الراحة في الموديل المنفذ للأطفال		
-	-	٠.٠٠٠	٣.٠٠٠	٠.٠٠٠	٠	٠.٠٠٠	٠	١٠٠	١٥	مناسبة الموديل المنفذ لاحتياجات المستهلك		
		٠.٢٢	٢.٩٣							إجمالي المتوسط		
٠.٠٠١	١١.٢٧	٠.٢٥٨	٢.٩٣٣	٠.٠٠٠	٠	٦.٦٧	١	٩٣.٣٣	١٤	توافق بقايا الأقمشة مع بعضها البعض		ملائمة بقايا الأقمشة
٠.٠٠٥	٥.٤٠	٠.٤١٤	٢.٨٠	٠.٠٠٠	٠	٢٠.٠٠٠	٣	٨٠.٠٠٠	١٢	تناسب مساحات بقايا الأقمشة مع التصميم البنائي للموديل		
-	-	٠.٠٠٠	٣.٠٠٠	٠.٠٠٠	٠	٠.٠٠٠	٠	١٠٠	١٥	توافق خامات بقايا الأقمشة مع التصميم المنفذ		
٠.٠٠١	١١.٢٧	٠.٢٥٨	٢.٩٣٣	٠.٠٠٠	٠	٦.٦٧	١	٩٣.٣٣	١٤	توافق تجميع وترتيب بقايا الأقمشة مع الموديل المنفذ		
		٠.٢٣	٢.٩٢							إجمالي المتوسط		
٠.٠٠٥	٥.٤٠	٠.٤١٤	٢.٨٠	٠.٠٠٠	٠	٢٠.٠٠٠	٣	٨٠.٠٠٠	١٢	انخفاض تكلفة الموديلات عن غيرها		تناسب الموديلات للصناعات الصغيرة
٠.٠٠١	١١.٢٧	٠.٢٥٨	٢.٩٣٣	٠.٠٠٠	٠	٦.٦٧	١	٩٣.٣٣	١٤	خدمة المجتمع والبيئة في الاستفادة من بقايا الأقمشة		
٠.٠٠١	٨.٠٧	٠.٣٥٢	٢.٨٧	٠.٠٠٠	٠	١٣.٣٣	٢	٨٦.٦٧	١٣	الاستخدام الأمثل للمالك من المصانع		
غير دالة	٣.٢٧	٠.٤٥٨	٢.٧٣٣	٠.٠٠٠	٠	٢٦.٦٧	٤	٧٣.٣٣	١١	صلاحية الموديلات للتنفيذ في الصناعات الصغيرة		
		٠.٣٧	٢.٨٣							إجمالي المتوسط		

يتضح من خلال الجدول السابق وجود فروق ذات دلالة إحصائية لصالح منطقة الملائمة فيما يتعلق بالناحية الجمالية للموديلات المنفذة عند مستوى دلالة ٠.٠٠٠١ ، وأظهرت المفردات الخاصة بتحقيق الوحدة والترابط في تصميم الموديل ، التوافق اللوني لتصميم الموديل، أعلى متوسط حسابي، حيث بلغت قيمته ٣.٠٠ ، بينما سجلت المفردات المتعلقة مستوى التجديد في التصميم للموديل، متوسط حسابي أقل، حيث بلغت قيمته ٢.٩٣ ، وحققت المفردة الخاصة بمدى تحقيق الأصالة والمعاصرة في تصميم الموديل أقل متوسط حسابي، حيث بلغت قيمته ٢.٨٧ ، ولكن جميع المفردات التي احتواها هذا البعد أظهرت ميلاً اتجاه منطقة الملائمة ، مما يؤكد قبول هذا البعد.

كما يتضح من خلال الجدول السابق وجود فروق ذات دلالة إحصائية لصالح منطقة الملائمة فيما يتعلق بالجانب الوظيفي في التصميم عند مستوى دلالة ٠.٠٠٠١ ، وأظهرت المفردات الخاصة مناسبة الموديل المنفذ لاحتياجات المستهلك ، أعلى متوسط حسابي، حيث بلغت قيمته ٣.٠٠ ، بينما سجلت المفردات المتعلقة مناسبة الموديل لمرحلة الطفولة الوسطى ، تحقيق الراحة في الموديل المنفذ للأطفال ، متوسط حسابي أقل، حيث بلغت قيمته ٢.٩٣ ، وحققت المفردة الخاصة بمدى مناسبة الموديل المنفذ للفترة التي يتم ارتداؤه بها أقل متوسط حسابي، حيث بلغت قيمته ٢.٨٧ ، ولكن جميع المفردات التي احتواها هذا البعد أظهرت ميلاً اتجاه منطقة الملائمة ، مما يؤكد قبول هذا البعد.

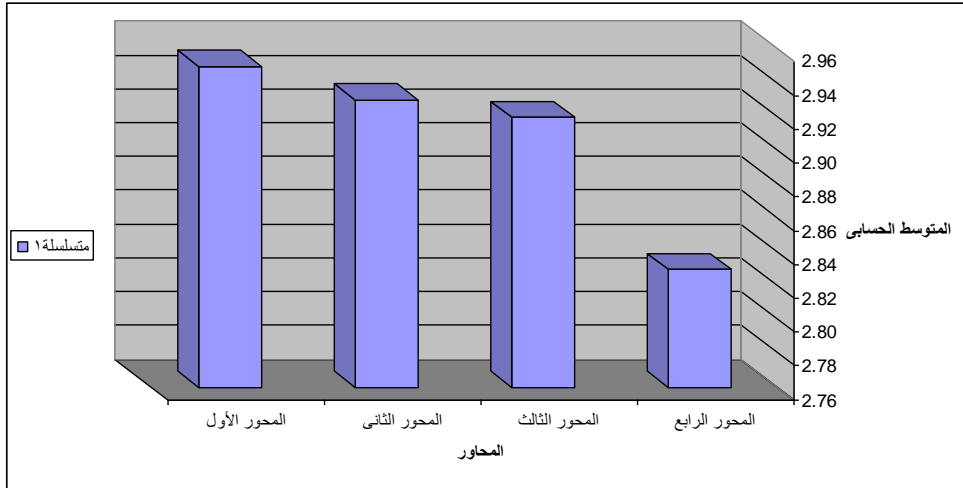
كما يتضح من خلال الجدول السابق وجود فروق ذات دلالة إحصائية لصالح منطقة الملائمة فيما يتعلق بمدى ملائمة بقايا الأقمشة عند مستوى دلالة ٠.٠٠٠١ ، وأظهرت المفردات الخاصة بتوافق خامات بقايا الأقمشة مع التصميم المنفذ، أعلى متوسط حسابي، حيث بلغت قيمته ٣.٠٠ ، بينما سجلت المفردات المتعلقة توافق بقايا الأقمشة مع بعضها البعض، توافق تجميع وترتيب بقايا الأقمشة مع الموديل المنفذ ، متوسط حسابي أقل، حيث بلغت قيمته ٢.٩٣ ، وحققت المفردة الخاصة بمدى تناسب مساحات بقايا الأقمشة مع التصميم البنائي للموديل أقل متوسط حسابي، حيث بلغت قيمته ٢.٨٠ ، ولكن جميع المفردات التي احتواها هذا البعد أظهرت ميلاً اتجاه منطقة الملائمة، مما يؤكد قبول هذا البعد.

كما تشير نتائج الجدول السابق إلى وجود فروق ذات دلالة إحصائية لصالح منطقة الملائمة فيما يتعلق بمدى تناسب الموديلات للصناعات الصغيرة عند مستوى دلالة ٠.٠٠٠١ ، وأظهرت المفردات الخاصة خدمة المجتمع والبيئة في الاستفادة من بقايا الأقمشة ، أعلى

متوسط حسابي، حيث بلغت قيمته ٢.٩٣، بينما سجلت المفردات بالمتعلقة الاستخدام الأمثل للهالك من المصانع ، متوسط حسابي أقل، حيث بلغت قيمته ٢.٨٧، سجلت المفردات بالمتعلقة انخفاض تكلفة الموديلات عن غيرها ، متوسط حسابي أقل، حيث بلغت قيمته ٢.٨٠، وحققت المفردة الخاصة بمدى صلاحية الموديلات للتنفيذ في الصناعات الصغيرة أقل متوسط حسابي، حيث بلغت قيمته ٢.٧٣ ، ولكن جميع المفردات التي احتواها هذا البعد أظهرت ميلاً اتجاه منطقة الملائمة، مما يؤكد قبول هذا البعد.

وفيما يتعلق بمدى تحقق العناصر التي تناولتها الدراسة في التصميمات التي تم تنفيذها بالموديل الرابع ف جاء ترتيب المحاور على النحو التالي:

- ١- الناحية الجمالية (٤ مفردات) بمتوسط حسابي ٢.٩٥
- ٢- الجانب الوظيفي في التصميم (٤ مفردات) بمتوسط حسابي ٢.٩٣
- ٣- ملائمة بقايا الأقمشة (٤ مفردات) بمتوسط حسابي ٢.٩٢
- ٤- تناسب الموديلات للصناعات الصغيرة (٤ مفردات) بمتوسط حسابي ٢.٨٣



شكل رقم (١١)

يوضح ترتيب المحاور على الموديل الرابع

خامساً: الموديل الخامس

جدول (١٢)

نتائج اختبار (٢١) لتقييم الموديل الخامس

الدالة	قيمة ٢١	الانحراف المعياري	المتوسط الحسابي	غير ملائم		ملائم إلى حد ما		ملائم		الاستجابة	البند
				%	ك	%	ك	%	ك		
غير دالة	٣.٢٧	٠.٤٥٨	٢.٧٣٣	٠.٠٠	٠	٢٦.٦٧	٤	٧٣.٣٣	١١	مستوى التجديد في التصميم للموديل	الناجحة الجمالية
٠.٠١	٨.٠٧	٠.٣٥٢	٢.٨٧	٠.٠٠	٠	١٣.٣٣	٢	٨٦.٦٧	١٣	تحقيق الأصالة والمعاصرة في تصميم الموديل	
٠.٠٠١	١١.٢٧	٠.٢٥٨	٢.٩٣٣	٠.٠٠	٠	٦.٦٧	١	٩٣.٣٣	١٤	تحقيق الوحدة والترابط في تصميم الموديل	
غير دالة	١.٦٧	٠.٤٨٨	٢.٦٦٧	٠.٠٠	٠	٣٣.٣٣	٥	٦٦.٦٧	١٠	التوافق اللوني لتصميم الموديل	
		٠.٣٩	٢.٨٠							إجمالي المتوسط	
٠.٠١	٨.٠٧	٠.٣٥٢	٢.٨٧	٠.٠٠	٠	١٣.٣٣	٢	٨٦.٦٧	١٣	مناسبة الموديل لمرحلة الطفولة الوسطى	الجانب الوظيفي في التصميم
٠.٠٥	٥.٤٠	٠.٤١٤	٢.٨٠	٠.٠٠	٠	٢٠.٠٠	٣	٨٠.٠٠	١٢	مناسبة الموديل المنفذ للفترة التي يتم ارتداؤه بها	
٠.٠٠١	١١.٢٧	٠.٢٥٨	٢.٩٣٣	٠.٠٠	٠	٦.٦٧	١	٩٣.٣٣	١٤	تحقيق الراحة في الموديل المنفذ للأطفال	
٠.٠١	٨.٠٧	٠.٣٥٢	٢.٨٧	٠.٠٠	٠	١٣.٣٣	٢	٨٦.٦٧	١٣	مناسبة الموديل المنفذ لاحتياجات المستهلك	
		٠.٣٤	٢.٨٧							إجمالي المتوسط	
٠.٠٠١	١١.٢٧	٠.٢٥٨	٢.٩٣٣	٠.٠٠	٠	٦.٦٧	١	٩٣.٣٣	١٤	توافق بقايا الأقمشة مع بعضها البعض	ملائمة بقايا الأقمشة
٠.٠١	٨.٠٧	٠.٣٥٢	٢.٨٧	٠.٠٠	٠	١٣.٣٣	٢	٨٦.٦٧	١٣	تناسب مساحات بقايا الأقمشة مع التصميم البنائي للموديل	
-	-	٠.٠٠	٣.٠٠	٠.٠٠	٠	٠.٠٠	٠	١٠٠	١٥	توافق خامات بقايا الأقمشة مع التصميم المنفذ	
٠.٠٥	٥.٤٠	٠.٤١٤	٢.٨٠	٠.٠٠	٠	٢٠.٠٠	٣	٨٠.٠٠	١٢	توافق تجميع وترتيب بقايا الأقمشة مع الموديل المنفذ	
		٠.٢٦	٢.٩٠							إجمالي المتوسط	
٠.٠٥	٥.٤٠	٠.٤١٤	٢.٨٠	٠.٠٠	٠	٢٠.٠٠	٣	٨٠.٠٠	١٢	انخفاض تكلفة الموديلات عن غيرها	تناسب الموديلات للصناعات الصغيرة
غير دالة	٣.٢٧	٠.٤٥٨	٢.٧٣٣	٠.٠٠	٠	٢٦.٦٧	٤	٧٣.٣٣	١١	خدمة المجتمع والبيئة في الاستفادة من بقايا الأقمشة	
٠.٠١	٨.٠٧	٠.٣٥٢	٢.٨٧	٠.٠٠	٠	١٣.٣٣	٢	٨٦.٦٧	١٣	الاستخدام الأمثل للمالك من المصانع	
٠.٠٠١	١١.٢٧	٠.٢٥٨	٢.٩٣٣	٠.٠٠	٠	٦.٦٧	١	٩٣.٣٣	١٤	صلاحية الموديلات للتنفيذ في الصناعات الصغيرة	
		٠.٣٧	٢.٨٣							إجمالي المتوسط	

يتضح من خلال الجدول السابق وجود فروق ذات دلالة إحصائية لصالح منطقة الملائمة فيما يتعلق بالناحية الجمالية للموديلات المنفذة عند مستوى دلالة ٠.٠٠٠١ ، وأظهرت المفردات الخاصة بتحقيق الوحدة والترابط في تصميم الموديل ، أعلى متوسط حسابي، حيث بلغت قيمته ٢.٩٣، بينما سجلت المفردات بالمتعلقة بتحقيق الأصالة والمعاصرة في تصميم الموديل ، متوسط حسابي أقل، حيث بلغت قيمته ٢.٨٧، وسجلت المفردات بالمتعلقة مستوى التجديد في التصميم للموديل ، متوسط حسابي أقل، حيث بلغت قيمته ٢.٧٣، وحققت المفردة الخاصة بمدى التوافق اللوني لتصميم الموديل أقل متوسط حسابي، حيث بلغت قيمته ٢.٦٧ ، ولكن جميع المفردات التي احتواها هذا البعد أظهرت ميلاً اتجاه منطقة الملائمة ، مما يؤكد قبول هذا البعد.

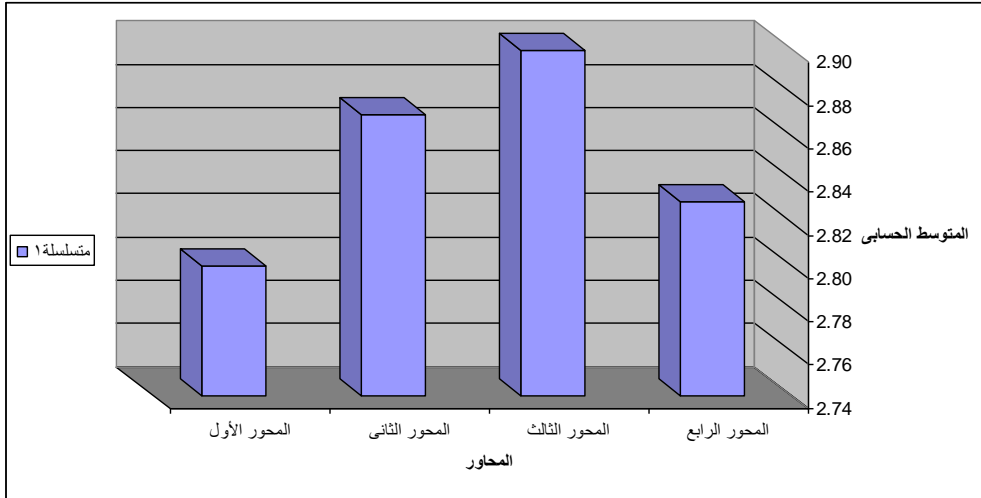
كما يتضح من خلال الجدول السابق وجود فروق ذات دلالة إحصائية لصالح منطقة الملائمة فيما يتعلق بالجانب الوظيفي في التصميم عند مستوى دلالة ٠.٠٠٠١ ، وأظهرت المفردات الخاصة بتحقيق الراحة في الموديل المنفذ للأطفال ، أعلى متوسط حسابي، حيث بلغت قيمته ٢.٩٣، بينما سجلت المفردات بالمتعلقة مناسبة الموديل لمرحلة الطفولة الوسطى ، مناسبة الموديل المنفذ لاحتياجات المستهلك ، متوسط حسابي أقل، حيث بلغت قيمته ٢.٨٧، وحققت المفردة الخاصة بمدى مناسبة الموديل المنفذ للفترة التي يتم ارتداؤه بها أقل متوسط حسابي، حيث بلغت قيمته ٢.٨٠ ، ولكن جميع المفردات التي احتواها هذا البعد أظهرت ميلاً اتجاه منطقة الملائمة ، مما يؤكد قبول هذا البعد.

كما يتضح من خلال الجدول السابق وجود فروق ذات دلالة إحصائية لصالح منطقة الملائمة فيما يتعلق بمدى ملائمة بقايا الأقمشة عند مستوى دلالة ٠.٠٠٠١ ، وأظهرت المفردات الخاصة بتوافق خامات بقايا الأقمشة مع التصميم المنفذ ، أعلى متوسط حسابي، حيث بلغت قيمته ٣.٠٠، بينما سجلت المفردات بالمتعلقة بتوافق بقايا الأقمشة مع بعضها البعض ، متوسط حسابي أقل، حيث بلغت قيمته ٢.٩٣، وسجلت المفردات بالمتعلقة تناسب مساحات بقايا الأقمشة مع التصميم البنائي للموديل ، متوسط حسابي أقل، حيث بلغت قيمته ٢.٨٧، وحققت المفردة الخاصة بمدى توافق تجميع وترتيب بقايا الأقمشة مع الموديل المنفذ أقل متوسط حسابي، حيث بلغت قيمته ٢.٨٠، ولكن جميع المفردات التي احتواها هذا البعد أظهرت ميلاً اتجاه منطقة الملائمة، مما يؤكد قبول هذا البعد.

كما تشير نتائج الجدول السابق إلى وجود فروق ذات دلالة إحصائية لصالح منطقة الملائمة فيما يتعلق بمدى تناسب الموديلات للصناعات الصغيرة عند مستوى دلالة ٠.٠٠٠١ ، وأظهرت المفردات الخاصة صلاحية الموديلات للتنفيذ في الصناعات الصغيرة ، أعلى متوسط حسابي، حيث بلغت قيمته ٢.٩٣، بينما سجلت المفردات بالمتعلقة الاستخدام الأمثل للهالك من المصانع، متوسط حسابي أقل، حيث بلغت قيمته ٢.٨٧، سجلت المفردات بالمتعلقة انخفاض تكلفة الموديلات عن غيرها ، متوسط حسابي أقل، حيث بلغت قيمته ٢.٨٠، وحققت المفردة الخاصة بمدى خدمة المجتمع والبيئة في الاستفادة من بقايا الأقمشة أقل متوسط حسابي، حيث بلغت قيمته ٢.٧٣ ، ولكن جميع المفردات التي احتواها هذا البعد أظهرت ميلاً اتجاه منطقة الملائمة، مما يؤكد قبول هذا البعد.

وفيما يتعلق بمدى تحقق العناصر التي تناولتها الدراسة في التصميمات التي تم تنفيذها بالموديل الخامس ف جاء ترتيب المحاور على النحو التالي:

- ١- الناحية الجمالية (٤ مفردات) بمتوسط حسابي ٢.٨٠
- ٢- الجانب الوظيفي في التصميم (٤ مفردات) بمتوسط حسابي ٢.٨٧
- ٣- ملائمة بقايا الأقمشة (٤ مفردات) بمتوسط حسابي ٢.٩٠
- ٤- تناسب الموديلات للصناعات الصغيرة (٤ مفردات) بمتوسط حسابي ٢.٨٣



شكل رقم (١٢)

يوضح ترتيب المحاور على الموديل الخامس

سادساً: الموديل السادس

جدول (١٣)
نتائج اختبار (٢١) لتقييم الموديل السادس

الدالة	قيمة ٢١	الانحراف المعياري	المتوسط الحسابي	غير ملائم		ملائم إلى حد ما		ملائم		الاستجابة	البند
				%	ك	%	ك	%	ك		
-	-	٠.٠٠٠	٣.٠٠٠	٠.٠٠٠	٠	٠.٠٠٠	٠	١٠٠	١٥	مستوى التجديد في التصميم للموديل	الناحية الجمالية
غير دالة	٣.٢٧	٠.٤٥٨	٢.٧٣٣	٠.٠٠٠	٠	٢٦.٦٧	٤	٧٣.٣٣	١١	تحقيق الأصالة والمعاصرة في تصميم الموديل	
٠.٠٠١	١١.٢٧	٠.٢٥٨	٢.٩٣٣	٠.٠٠٠	٠	٦.٦٧	١	٩٣.٣٣	١٤	تحقيق الوحدة والترابط في تصميم الموديل	
٠.٠٠١	٨.٠٧	٠.٣٥٢	٢.٨٧	٠.٠٠٠	٠	١٣.٣٣	٢	٨٦.٦٧	١٣	التوافق اللوني لتصميم الموديل	
		٠.٢٧	٢.٨٨							إجمالي المتوسط	
-	-	٠.٠٠٠	٣.٠٠٠	٠.٠٠٠	٠	٠.٠٠٠	٠	١٠٠	١٥	مناسبة الموديل لمرحلة الطفولة الوسطى	الجانب الوظيفي في التصميم
٠.٠٠١	٨.٠٧	٠.٣٥٢	٢.٨٧	٠.٠٠٠	٠	١٣.٣٣	٢	٨٦.٦٧	١٣	مناسبة الموديل المنفذ للفترة التي يتم ارتداؤه بها	
٠.٠٠١	١١.٢٧	٠.٢٥٨	٢.٩٣٣	٠.٠٠٠	٠	٦.٦٧	١	٩٣.٣٣	١٤	تحقيق الراحة في الموديل المنفذ للأطفال	
غير دالة	١.٦٧	٠.٤٨٨	٢.٦٦٧	٠.٠٠٠	٠	٣٣.٣٣	٥	٦٦.٦٧	١٠	مناسبة الموديل المنفذ لاحتياجات المستهلك	
		٠.٢٧	٢.٨٧							إجمالي المتوسط	
-	-	٠.٠٠٠	٣.٠٠٠	٠.٠٠٠	٠	٠.٠٠٠	٠	١٠٠	١٥	توافق بقايا الأقمشة مع بعضها البعض	ملائمة بقايا الأقمشة
٠.٠٠١	١١.٢٧	٠.٢٥٨	٢.٩٣٣	٠.٠٠٠	٠	٦.٦٧	١	٩٣.٣٣	١٤	تناسب مساحات بقايا الأقمشة مع التصميم البنائي للموديل	
٠.٠٠١	٨.٠٧	٠.٣٥٢	٢.٨٧	٠.٠٠٠	٠	١٣.٣٣	٢	٨٦.٦٧	١٣	توافق خامات بقايا الأقمشة مع التصميم المنفذ	
٠.٠٠٥	٥.٤٠	٠.٤١٤	٢.٨٠	٠.٠٠٠	٠	٢٠.٠٠٠	٣	٨٠.٠٠٠	١٢	توافق تجميع وترتيب بقايا الأقمشة مع الموديل المنفذ	
		٠.٢٦	٢.٩٠							إجمالي المتوسط	
غير دالة	٣.٢٧	٠.٤٥٨	٢.٧٣٣	٠.٠٠٠	٠	٢٦.٦٧	٤	٧٣.٣٣	١١	انخفاض تكلفة الموديلات عن غيرها	تأاسب الموديلات للصناعات الصغيرة
٠.٠٠١	٨.٠٧	٠.٣٥٢	٢.٨٧	٠.٠٠٠	٠	١٣.٣٣	٢	٨٦.٦٧	١٣	خدمة المجتمع والبيئة في الاستفادة من بقايا الأقمشة	
٠.٠٠١	١١.٢٧	٠.٢٥٨	٢.٩٣٣	٠.٠٠٠	٠	٦.٦٧	١	٩٣.٣٣	١٤	الاستخدام الأمثل للمالك من المصانع	
غير دالة	١.٦٧	٠.٤٨٨	٢.٦٦٧	٠.٠٠٠	٠	٣٣.٣٣	٥	٦٦.٦٧	١٠	صلاحية الموديلات للتنفيذ في الصناعات الصغيرة	
		٠.٣٩	٢.٨٠							إجمالي المتوسط	

يتضح من خلال الجدول السابق وجود فروق ذات دلالة إحصائية لصالح منطقة الملائمة فيما يتعلق بالناحية الجمالية للموديلات المنفذة عند مستوى دلالة ٠.٠٠٠١ ، وأظهرت المفردات الخاصة مستوى التجديد فى التصميم للموديل ، أعلى متوسط حسابى، حيث بلغت قيمته ٣.٠٠ ، بينما سجلت المفردات بالمتعلقة تحقيق الوحدة والترابط فى تصميم الموديل ، متوسط حسابى أقل، حيث بلغت قيمته ٢.٩٣، وسجلت المفردات بالمتعلقة التوافق اللوني لتصميم الموديل ، متوسط حسابى أقل، حيث بلغت قيمته ٢.٨٧، وحققت المفردة الخاصة بمدى تحقيق الأصالة والمعاصرة فى تصميم الموديل أقل متوسط حسابى، حيث بلغت قيمته ٢.٧٣ ، ولكن جميع المفردات التى احتواها هذا البعد أظهرت ميلاً اتجاه منطقة الملائمة ، مما يؤكد قبول هذا البعد.

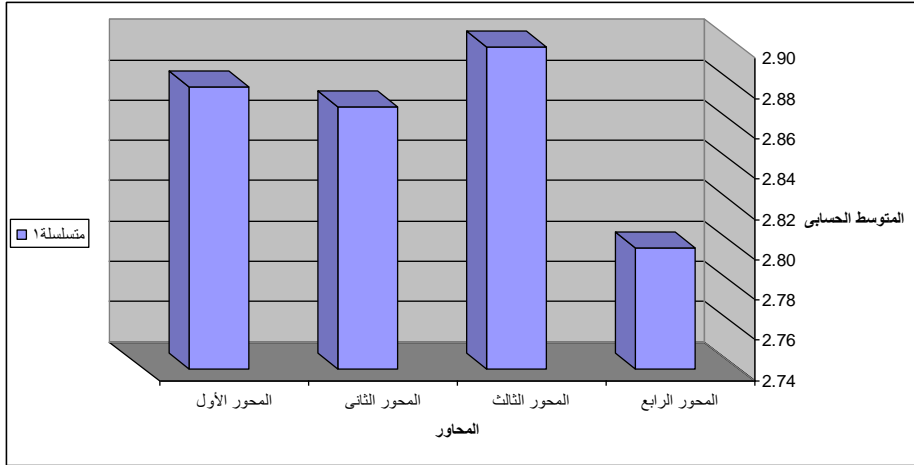
كما يتضح من خلال الجدول السابق وجود فروق ذات دلالة إحصائية لصالح منطقة الملائمة فيما يتعلق بالجانب الوظيفي فى التصميم عند مستوى دلالة ٠.٠٠٠١ ، وأظهرت المفردات الخاصة مناسبة الموديل لمرحلة الطفولة الوسطى ، أعلى متوسط حسابى، حيث بلغت قيمته ٣.٠٠ ، بينما سجلت المفردات بالمتعلقة تحقيق الراحة فى الموديل المنفذ للأطفال ، متوسط حسابى أقل، حيث بلغت قيمته ٢.٩٣، سجلت المفردات بالمتعلقة مناسبة الموديل المنفذ للفترة التى يتم ارتداؤه بها ، متوسط حسابى أقل، حيث بلغت قيمته ٢.٨٧، وحققت المفردة الخاصة بمدى مناسبة الموديل المنفذ لاحتياجات المستهلك أقل متوسط حسابى، حيث بلغت قيمته ٢.٦٧ ، ولكن جميع المفردات التى احتواها هذا البعد أظهرت ميلاً اتجاه منطقة الملائمة ، مما يؤكد قبول هذا البعد.

كما يتضح من خلال الجدول السابق وجود فروق ذات دلالة إحصائية لصالح منطقة الملائمة فيما يتعلق بمدى ملائمة بقايا الأقمشة عند مستوى دلالة ٠.٠٠٠١ ، وأظهرت المفردات الخاصة توافق بقايا الأقمشة مع بعضها البعض ، أعلى متوسط حسابى، حيث بلغت قيمته ٣.٠٠ ، بينما سجلت المفردات بالمتعلقة تناسب مساحات بقايا الأقمشة مع التصميم البنائى للموديل ، متوسط حسابى أقل، حيث بلغت قيمته ٢.٩٣، وسجلت المفردات بالمتعلقة توافق خامات بقايا الأقمشة مع التصميم المنفذ ، متوسط حسابى أقل، حيث بلغت قيمته ٢.٨٧، وحققت المفردة الخاصة بمدى توافق تجميع وترتيب بقايا الأقمشة مع الموديل المنفذ أقل متوسط حسابى، حيث بلغت قيمته ٢.٨٠، ولكن جميع المفردات التى احتواها هذا البعد أظهرت ميلاً اتجاه منطقة الملائمة، مما يؤكد قبول هذا البعد.

كما تشير نتائج الجدول السابق إلى وجود فروق ذات دلالة إحصائية لصالح منطقة الملائمة فيما يتعلق بمدى تناسب الموديلات للصناعات الصغيرة عند مستوى دلالة ٠.٠٠٠١ ، وأظهرت المفردات الخاصة الاستخدام الأمثل للهالك من المصانع ، أعلى متوسط حسابي، حيث بلغت قيمته ٢.٩٣ ، بينما سجلت المفردات بالمتعلقة خدمة المجتمع والبيئة في الاستفادة من بقايا الأقمشة ، متوسط حسابي أقل، حيث بلغت قيمته ٢.٨٧ ، سجلت المفردات بالمتعلقة صلاحية الموديلات للتنفيذ في الصناعات الصغيرة ، متوسط حسابي أقل، حيث بلغت قيمته ٢.٨٠ ، وحققت المفردة الخاصة بمدى انخفاض تكلفة الموديلات عن غيرها أقل متوسط حسابي، حيث بلغت قيمته ٢.٧٣ ، ولكن جميع المفردات التي احتواها هذا البعد أظهرت ميلاً اتجاه منطقة الملائمة، مما يؤكد قبول هذا البعد.

وفيما يتعلق بمدى تحقق العناصر التي تناولتها الدراسة في التصميمات التي تم تنفيذها بالموديل السادس ف جاء ترتيب المحاور على النحو التالي:

- ١- الناحية الجمالية (٤ مفردات) بمتوسط حسابي ٢.٨٨
- ٢- الجانب الوظيفي في التصميم (٤ مفردات) بمتوسط حسابي ٢.٨٧
- ٣- ملائمة بقايا الأقمشة (٤ مفردات) بمتوسط حسابي ٢.٩٠
- ٤- تناسب الموديلات للصناعات الصغيرة (٤ مفردات) بمتوسط حسابي ٢.٨٠



شكل رقم (١٢)

يوضح ترتيب المحاور على الموديل السادس

- ترتيب موديلات الجونلات وفقاً لأراء المحكمين لكل محور من محاور التقييم

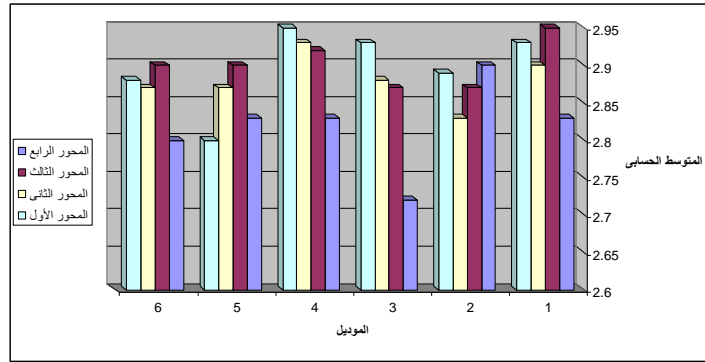
جدول (١٤)

حساب المتوسطات الحسابية لترتيب موديلات الجونلات وفقاً لأراء المحكمين لكل محور من محاور التقييم

المحور الموديل	الناحية الجمالية		الجانب الوظيفي في التصميم		ملائمة بقايا الأقمشة		تناسب الموديلات للصناعات الصغيرة		الإجمالي	
	%	م	%	م	%	م	%	م	%	م
الموديل رقم (١)	٩٧.٦٧	٢.٩٣	٩٦.٦٧	٢.٩٠	٩٨.٣٣	٢.٩٥	٩٤.٣٣	٢.٨٣	٩٦.٧٥	٢.٩٠
الموديل رقم (٢)	٩٦.٣٣	٢.٨٩	٩٤.٣٣	٢.٨٣	٩٥.٦٧	٢.٨٧	٩٦.٦٧	٢.٩٠	٩٥.٧٥	٢.٨٧
الموديل رقم (٣)	٩٧.٦٧	٢.٩٣	٩٦.٠٠	٢.٨٨	٩٥.٦٧	٢.٨٧	٩٠.٦٧	٢.٧٢	٩٥.٠٠	٢.٨٥
الموديل رقم (٤)	٩٨.٣٣	٢.٩٥	٩٧.٦٧	٢.٩٣	٩٧.٣٣	٢.٩٢	٩٤.٣٣	٢.٨٣	٩٦.٩٢	٢.٩١
الموديل رقم (٥)	٩٣.٣٣	٢.٨٠	٩٥.٦٧	٢.٨٧	٩٦.٦٧	٢.٩٠	٩٤.٣٣	٢.٨٣	٩٥.٠٠	٢.٨٥
الموديل رقم (٦)	٩٦.٠٠	٢.٨٨	٩٥.٦٧	٢.٨٧	٩٦.٦٧	٢.٩٠	٩٣.٣٣	٢.٨٠	٩٥.٤٢	٢.٨٦
الإجمالي	٩٦.٦٧	٢.٩٠	٩٦.٠٠	٢.٨٨	٩٦.٦٧	٢.٩٠	٩٤.٠٠	٢.٨٢		

يتضح من الجدول السابق ترتيب التصميمات تبعاً لمتوسطات المقياس ، وذلك من خلال

استخدام المتوسط الحسابي والنسب المئوية .



شكل رقم (١٣)

يوضح ترتيب الموديلات على محاور التقييم

ومن خلال ما سبق نستخلص النتائج النقاط التالية :

١. استخدام بقايا الأقمشة في تنفيذ ملابس أطفال المرحلة المتوسطة حقق النواحي الوظيفية لملابس الأطفال في هذه المرحلة .
٢. استخدام بقايا الأقمشة في تنفيذ ملابس أطفال المرحلة المتوسطة أثري جماليات ملابس الأطفال في هذه المرحلة .

٣. خفض تكلفة المنتج النهائي لملايس الأطفال في هذه المرحلة باستخدام التقنيات المستخدمة .
٤. ملائمة الموديلات المنفذة مع الصناعات الصغيرة.
٥. امكانية تنفيذ الموديلات للأطفال باستخدام بقايا الاقمشة .
٦. امكانية الاستفادة من بقايا الاقمشة لإثراء جماليات ملايس الاطفال وتتماشي مع الأذواق المختلفة للمستهلكين .

التوصيات :

- من خلال الدراسة ونتائج البحث نوصي بما يلي :
- الاهتمام بكل ما هو جديد في مجال بقايا الاقمشة.
 - الاستفادة من بقايا الاقمشة لإثراء جماليات ملايس الاطفال
 - استخدام بقايا الأقمشة على أنواع الملايس والمفروشات المختلفة لإثرائها جماليا
 - الاهتمام بعمل المشروعات الصغيرة المتعلقة ببقايا الاقمشة

المراجع

- أسماء فوزي محمد السيد (٢٠١٣): دراسة تحليلية تطبيقية لفنون الأطفال لاستحداث تصميمات جديدة لملابس الأطفال ومكملاتها، رسالة ماجستير، كلية الاقتصاد المنزلي، جامعة المنوفية.
- أماني عبدالفتاح الغاشي (٢٠٠٥): برنامج إرشادي لتحفيز طلاب الجامعة على إنشاء وتنمية المشروعات الصغيرة، رسالة ماجستير، كلية الاقتصاد المنزلي، جامعة المنوفية.
- أماني نبيل محمد فرج جاد الله (٢٠١٠م): تنمية الاتجاه نحو المشروعات الصغيرة وعلاقتها بإدارة وقت الفراغ لدى طالبات المرحلة الثانوية، ماجستير إدارة المنزل والمؤسسات، كلية الاقتصاد المنزلي، جامعة المنوفية.
- أمل عبدالحليم عبداللطيف الطحلاوي (٢٠١١): توظيف الألعاب الإلكترونية (ألعاب تلبس بنات) كوسيلة لتنمية تذوق الملابس لدى أطفال المرحلة المتوسطة ٦ : ٩ سنوات، رسالة ماجستير غير منشورة، كلية الاقتصاد المنزلي، جامعة حلوان.
- إيمان محمد إبراهيم محيسن (٢٠١٠): تأثير اختلاف بعض الأساليب التطبيقية للمنتج الملابس للأطفال على جودة المنتج النهائي، رسالة ماجستير، كلية الاقتصاد المنزلي، جامعة المنوفية.
- إيمان محمد عادل دسوقي (٢٠١١): تأثير استخدام بقايا الجلود الصناعية على القيمة الجمالية والوظيفية والاقتصادية لملابس الأطفال في مرحلة الطفولة المتأخرة، رسالة ماجستير، كلية الاقتصاد المنزلي، جامعة المنوفية.
- إيناس موسى محمد موسى (٢٠١٦): المؤثرات غير المرئية وتأثيرها على الخواص الجمالية لملابس مناسبات الأطفال بأسلوب الحياكة الراقية، رسالة دكتوراه غير منشورة، كلية الاقتصاد المنزلي، جامعة المنوفية.
- داليا فاروق سليمان السيد (٢٠١٠): تأثير استخدام بعض التراكيب البنائية والصبغات الآمنة بيئياً على الخواص الوظيفية ملابس الأطفال، رسالة دكتوراه منشورة، كلية الاقتصاد المنزلي، جامعة المنوفية.
- سامي محمد ملحم (٢٠٠٤): علم نفس النمو (دورة حياة الإنسان) دار الفكر، طبعة أولى.
- سعاد محمد عبدالواحد علام (٢٠٠٧): مقترح تعليمي لتصميم ملابس الأطفال باستخدام الصفحات الإلكترونية على شبكة الإنترنت، رسالة ماجستير غير منشورة، كلية الاقتصاد المنزلي، جامعة المنوفية.
- سعاد محمد عبدالوحيد علام (٢٠٠٧): مقترح تعليمي لتصميم ملابس الأطفال باستخدام الصفحات الإلكترونية على شبكة الإنترنت، رسالة ماجستير غير منشورة، كلية الاقتصاد المنزلي، جامعة المنوفية.

- سعد علي محمود سالم (١٩٩٧): مراحل نمو الطفل المختلفة وعلاقتها باحتياجاته الملبسية، المؤتمر المصري الثاني للاقتصاد المنزلي، كلية الاقتصاد المنزلي، مجلة الاقتصاد المنزلي، جامعة المنوفية، مجلد إبريل، يوليو.
- سماح محمود محمد عيادة (٢٠٠٧): الاستفادة من التطوير في دعم وإثراء الصناعات الصغيرة بمحافظة المنوفية، رسالة ماجستير غير منشورة، كلية الاقتصاد المنزلي، جامعة المنوفية.
- شيماء محمد كمال أبو الفتح (٢٠١٦م): إعداد برنامج تعليمي تطبيقي لعمل مكملات فساتين الزفاف والاستفادة منه في تنمية المشروعات الصغيرة، رسالة دكتوراه، كلية الاقتصاد المنزلي، جامعة المنوفية.
- عبدالحميد مصطفى أبو ناعم (٢٠٠٢م): إدارة المشروعات الصغيرة، دار الفجر.
- عبدالكريم إبراهيم محمد حسب الله (٢٠١٠م): نموذج مقترح لدور البنوك التجارية في قياس مخاطر الائتمان في المشروعات الصغيرة، رسالة ماجستير غير منشورة، كلية التجارة، قسم المحاسبة، جامعة المنوفية.
- عالية عابدين (٢٠٠٨): سيكولوجية ملابس الأطفال وطرق تنفيذها، طبعة أولى، دار الفكر العربي.
- غادة السيد عبد الفتاح عبد الرحمن ، صافيناز سمير محمد : اثراء القيم الجمالية لملابس الأطفال المرحلة الوسطي باستخدام التقنيات المختلفة ، بحث منشور ، مجلة بحوث التربية النوعية ، العدد ٢٦ ، ٢٠١٢ م
- فاطمة كمال عنتر سالم (٢٠١٣م): دراسة تحليلية في تطوير منظومة التعليم المجتمعي للاستفادة منها والصناعات الصغيرة لتنمية المجتمع، رسالة دكتوراه، كلية الاقتصاد المنزلي، جامعة المنوفية.
- محمد نبيل الشيمي (٢٠٠٩م): أهمية المشروعات الصغيرة والمتوسط في اقتصاد الدول، الحوار المتمن، العدد ٢٧٥٦.
- محمد هيكل (٢٠٠٣): مهارات إدارة المشروعات الصغيرة، مجموعة النيل العربية، سلسلة الدرب العلمية، الطبعة الأولى.
- مروة أبو بكر عبدالرازق (٢٠١٢): إمكانية تصميم مجلة إلكترونية ثقافية لاختيار ملابس الأطفال وإعداد نماذجها، رسالة دكتوراه، غير منشورة، كلية الاقتصاد المنزلي، جامعة المنوفية.
- منال فتحى محمد الشاعر (٢٠٠٥): تصميم منهج لملابس الأطفال لطالبات الاقتصاد المنزلي في ضوء كفايات الطالب المعلم وقياس فاعليته، رسالة دكتوراه، كلية التربية النوعية، جامعة عين شمس.
- منى موسى، نجدة ماضي (٢٠٠٥): ملابس الطفل، مكتبة بستان المعرفة للطباعة والنشر.
- مي أحمد التهامي سعادات (٢٠١١): إنشاء قاعدة بيانات لتصميمات ملابس الأطفال باستخدام الحاسب الآلي، رسالة ماجستير غير منشورة، كلية الاقتصاد المنزلي، جامعة المنوفية.

- نجلاء أحمد سيد (٢٠٠٤): أثر الإنجاز على أداء الشباب وإنتاجيتهم في المشروعات والصناعات الصغيرة ودور كل ذلك في تحقيق التنمية الاجتماعية والاقتصادية للأسرة، رسالة دكتوراه، كلية الاقتصاد المنزلي، جامعة المنوفية.
- نجلاء أحمد سيد (٢٠٠٤م): أثر دافعية الإنجاز على أداء الشباب وإنتاجيتهم في المشروعات والصناعات الصغيرة ودور ذلك في تحقيق التنمية الاجتماعية والاقتصادية للأسرة- رسالة دكتوراه، كلية الاقتصاد المنزلي، جامعة المنوفية.
- هناء رمضان نبوي محمد القاضي (٢٠١٨): الدمج بين الفنون القديمة والحديثة كمصدر للإلهام وتنمية روح الأصالة في تصميم ملابس الأطفال، رسالة ماجستير، كلية الاقتصاد المنزلي، جامعة المنوفية.
- هند عبدالمك مكي إبراهيم (١٩٩٩): ارتباط نوع الخامة والأداء الوظيفي لملابس الأطفال بالجانب السيكلوجي، رسالة ماجستير غير منشورة، كلية الاقتصاد المنزلي، جامعة المنوفية.
- هند محمد وهبة القرش (٢٠١٧م): برنامج مقترح لتنمية المشروعات الصغيرة في مجال مكملات الملابس والمفروشات في مرحلة المهد، رسالة دكتوراه، كلية الاقتصاد المنزلي، جامعة المنوفية.
- هند محمد وهبة القرش (٢٠١٧): برنامج مقترح لتنمية المشروعات الصغيرة في مجال مكملات الملابس والمفروشات في مرحلة المهد، رسالة دكتوراه، كلية الاقتصاد المنزلي، جامعة المنوفية.
- وفاء حسن شافعي (٢٠٠٧): ملابس الأطفال من الولادة إلى ١٢ سنة، طبعة ثانية، دار الزهراء، الرياض.
- وفاء شعبان عطية سالم قنبر (٢٠١٨): ابتكار تصميمات زخرفية باستخدام تقنية الليزر لرفع القيمة الجمالية لملابس الأطفال في مرحلة الطفولة الوسطى، رسالة ماجستير، كلية الاقتصاد المنزلي، جامعة المنوفية.
- يسري معوض عيسى أحمد (٢٠٠١): قواعد وأسس تصميم الأزياء، عالم الكتب.