

## استحداث تصميّات لقطع ملبسية متعددة الاغراض لملابس مذيّعات

### التلفزيون

\*شيماء صابر ابوالنصر عباس

\* مدرس الملابس والنسيج - قسم الاقتصاد المنزلي- كلية التربية النوعية - جامعة عين شمس

#### ملخص البحث باللغة العربية:

ظهر في الأونة الاخيرة طلبا متزايدا على المنتجات الملبسية شديدة التميز التي تتمتع بقيمه عالية وفي الوقت ذاته تتمتع بسهولة الاستخدام وتتميز بالراحة والمرونة في الارتداء وعصرية ومتعددة الوظائف حيث ان تلك المنتجات الملبسية تتيح العديد من الاستخدامات المختلفة بأشكال وطرق ارتداء مختلفة بما يتيح التكيف في المواقف الاجتماعية المتنوعة والظروف الحيوية.

ونجد ان مذيّعات التلفزيون من اكثر الفئات تعرضا لتلك الظروف الحيوية ومن هنا انبثقت مشكلة البحث وهي:

ما امكانية استحداث تصميّات لقطع ملبسية متعددة الاغراض تصلح للارتداء في العديد من المناسبات وظروف العمل المختلفه لمذيّعات التلفزيون.

واستهدف البحث استحداث تصميّات لقطع ملبسية متعددة الاغراض تصلح للارتداء في العديد من المناسبات وظروف العمل المختلفه لمذيّعات التلفزيون باستخدام اسلوب ال (Double Face) وكان من اهمية البحث لقاء الضوء على بعض المشاكل التي قد تواجه بعض فئات المجتمع (المذيّعات) والسعي في حل تلك المشكلات لقاء الضوء على التصميّات متعددة الاغراض لنساير اتجاه العالم نحو التطور

#### الكلمات المفتاحية:

التصميم، و قطع ملبسية متعددة الاغراض.

## Creating Designs for Multi-Purpose Garments for Television Announcers

Shaimaa saber abou elnaser abase

#### Abstract:

In the recent past, there has been a growing demand for high-end apparel products that are highly valued and at the same time easy to use, comfortable and flexible to wear, modern and multifunctional. These

clothing products offer many different uses in different forms and styles of wear, and vital conditions.

TV announcers are among the most vulnerable to these vital conditions

The possibility of creating designs for multi-purpose clothing parts suitable for wearing on many occasions and different working conditions for television broadcasters.

The aim of this research was to develop designs for multi-purpose clothing pieces suitable for wearing on many occasions and different working conditions for television broadcasters using the double face method. It was important to highlight some of the problems that may be faced by some segments of society (broadcasters) Highlight multi-purpose designs to keep pace with the world's trend towards evolution

Key words: Design, Multi-Purpose Garments.

**المقدمة ومشكلة البحث:**

يعتبر الملابس أحد الفنون العالمية فهو يرتبط بالظروف المحيطة به سواء بيئية او اجتماعية او نفسية ويتطور وفقا لقوانين المجتمع الذي ينشأ فيه (نجوى كامل بصيلة واخرون- ٦١٩-٢٠١٣)

ويلعب التصميم دورا هاما واساسيا في الرواج الاقتصادي للمنتجات النسجية لما له من تأثير على جذب عنصر المستهلك تبعا لما يضيفه من ابعاد فنية وجمالية على المنتج من خلال الشكل واللون وبعض الخواص الفزيقية (محمود رشيد حربي واخرون-١٧٩-٢٠٠٧)

اصبح الاتجاه نحو ارتداء ملابس سهلة الارتداء والتركيز على تحقيق اسلوب حياة افضل يجعلنا نبذل الكثير من السعي والجهد من اجل رؤية افضل للمستقبل وبالتالي التركيز على تحسين عملية التصميم والتطوير لتحسين المنتج الملبي وتسويقه بشكل جيد.

وظهر في الآونة الاخيرة طلبا متزايدا على المنتجات الملبيية شديدة التميز التي تتمتع بقيمة عالية وفي الوقت ذاته تتمتع بسهولة الاستخدام وتتميز بالراحة والمرونة في الارتداء وعصرية ومتعددة الوظائف حيث ان تلك المنتجات الملبيية تتيح العديد من الاستخدامات المختلفة بأشكال وطرق ارتداء مختلفة بما يتيح التكيف في المواقف الاجتماعية المتنوعة والظروف الحيوية وما الى ذلك (J.Cunha-2009-862:866)

فهناك الكثير من المذيعات يعتبرن الشكل مثل الهوية، فهو جواز مرور الى قلوب المشاهدين، بل وبعضهن يعتبرن إطلالتهن الإعلامية تعبيراً عن قدراتهن الفكرية والذهنية والتلفزيونية أيضاً.

وهذا من منطلق إيمانهم بأن الشكل هو اللسان الناطق قبل تحريك الشفاه، وليس هذا فحسب بل إن حرص المذيعات على الظهور الإعلامي على الشاشة بأناقته يجعلها تدخل البيوت من دون استئذان، فإما أن تنجح فتستمر أو تفشل فتبقى خلف الأضواء. ولعل ذلك متعارف عليه إعلامياً. ولكن الأجل من ذلك هو ظهور المذيعات بأناقته البسيطة والمحتشمة، فهذا من شأنه أن يضيف عليها لمسة جمال ربما لا تلمسها بنفسها ولكن يلمسها جمهورها المشاهد.

<https://www.albayan.ae>

ونجد ان مذيعات التلفزيون من اكثر الفئات تعرضا لتلك الظروف الحيوية والمختلفة حيث قد تضطرن ظروف العمل للظهور في اكثر من مناسبة خلال اليوم او التسجيل لاكثر من برنامج مما يتطلب منهن ارتداء اكثر من ثوب في اليوم وهذا يدفعهم نحو اصطحاب الكثير من الاثواب معهن ليظهرن بالمظهر اللائق مما يسبب لهن الكثير من الاجهاد ويشكل ذلك عائق مادي في ظل ظروف الحياه مما جعل الباحثة تفكر في استحداث بعض التصميمات لقطع ملبيية متعددة الاغراض بحيث تتيح لهن استخدام الثوب الواحد بأكثر من طريقة تلائم العديد من ظروف العمل المختلفة التي يتعرضن لها مما يساهم في حل المشكلة ليظهرن بمظهر لائق ومتجددا.

**ومما سبق تتلخص مشكلة البحث في التساؤلات الآتية:**

- ما إمكانية استحداث تصميمات لقطع ملبيية متعددة الاغراض تصلح للارتداء في العديد من المناسبات وظروف العمل المختلفة لمذيعات التلفزيون؟
- ما رأي المتخصصين في التصميمات المنفذة؟
- ما تقبل مذيعات التلفزيون للتصميمات المنفذة؟

**هدف البحث:** ويهدف البحث الحالي إلى:

- استحداث تصميمات لقطع ملبيية متعددة الاغراض تصلح للارتداء في العديد من المناسبات وظروف العمل المختلفة لمذيعات التلفزيون باستخدام اسلوب ال (Double Face)

- تنفيذ تصميمات لقطع ملبسية متعددة الاغراض تصلح للارتداء في العديد من المناسبات وظروف العمل المختلفة تلقى قبولا عند مذييعات التلفزيون
- **أهمية البحث:** وتتمثل أهمية البحث في تحقيق الأهداف التالية:
- لقاء الضوء على بعض المشاكل التي قد تواجه بعض فئات المجتمع (المذييعات) والسعي في حل تلك المشكلات
- لقاء الضوء على التصميمات متعددة الاغراض لنساير اتجاه العالم نحو التطور.
- اثراء مجال الملابس بتصميمات مستحدثة ذات اغراض متعددة.
- يعد البحث اضافة في مجال الملابس والنسيج.
- يمكن الاستفادة من نتائج البحث في اثراء مقرر الملابس الخارجية.
- مساعدة المذييعات وبعض فئات المجتمع الاخرى الذين يمتلكون ظروف عمل مشابه في الظهور بشكل متجدد دائما دون معاناة.

#### **حدود البحث:** ويقتصر هذا البحث علي الحدود التالية:

- ١- الأقمشة: مجموعة مختلفة من الأقمشة (الشفيفون-الليجن المعدل-الليكر-الكوريشه-الساتان-الداكرون تريفيبرا -الفسكوز -البروكار).
  - ٢- التصميمات المنفذة: تنفيذ عدد(٥) من التصميمات المستحدثة لقطع ملبسية متعددة الاغراض لاثراء ملابس مذييعات التلفزيون
  - ٣- أسلوب التنفيذ: أسلوب double face .
- منهج البحث:** ويتبع البحث الحالي المنهج التجريبي.

#### **عينة البحث:**

- ١- المتخصصون وعددهم (١١) ويقصد بهم السادة اعضاء هيئة التدريس تخصص الملابس والنسيج للتعرف على رأيهم نحو التصميمات المنفذة.
- ٢- المستهلكات وعددهم (١٥) ويقصد بهن المذييعات للتعرف على رأيهن نحو التصميمات المنفذة.

#### **أدوات البحث:**

- ١- استمارة إستبيان موجهة للمتخصصين من اعضاء هيئة التدريس في مجال الملابس والنسيج لمعرفة رأيهم نحو التصميمات المنفذة
- ٢- استمارة إستبيان موجهة لمذييعات التلفزيون لمعرفة درجة قبولهن للتصميمات المنفذة.

#### **فروض البحث**

- الفرض الأول: امكانية تحقيق التصميمات المنفذة درجة القبول ونجاح في ضوء متوسطات تقييم المذييعات.
- الفرض الثاني: توجد فروق ذات دلالة إحصائية بين المنتجات المنفذة لمحور عناصر التصميم وفقا لرأي المحكمين.
- الفرض الثالث: توجد فروق ذات دلالة إحصائية بين المنتجات المنفذة لمحور اسلوب التنفيذ المستخدم وفقا لرأي المحكمين.
- الفرض الرابع: توجد فروق ذات دلالة إحصائية بين المنتجات المنفذة في تحقيق جانب الغرض الوظيفي وفقا لرأي المحكمين.

#### **مصطلحات البحث:**

- ١- التصميم **Design** : عبارة عن عمل ابتكاري يعتمد على اختيار وترتيب مجموعة من العناصر والمفردات بهدف الاستخدام كوسيلة اتصال مرئية (أماني شعبان وآخرون- ٣٨٨-٢٠١١)، وهي عملية تنظيم لعناصر ومفردات تشكيلية في ضوء بنائيات واسس

جمالية تحقق التوافق والتكامل بين الجوانب الجمالية والنواحي الوظيفية (مرفت الشربيني- ١٤١٦-٢٠١٠)

٢- **قطع ملابسية متعددة الاغراض Multi-Purpose Garments**: هي نمط من الملابس التي تسمح بأكثر من استخدام في سيناريوهات مختلفة مثل التكييف (ديناميكا اول) الى تنوع اجتماعي الحالات او الظروف الجوية او الملابس التي لها خصائص مختلفة في مختلف مناطق الجسم من اجل الحصول على ميزات وظيفية مختلفة ، (J.Cunha- 2009-864)، وتعرفة الباحثة تعريفا اجرائيا بأنه ثوب واحد من الملابس يمكن استخدامها بأكثر من طريقة ليصبح لدينا عدد من ثوب يلائم الظروف المختلفة التي قد نتعرض لها

### الاطار النظري:

تعددت احتياجات المرأة في عصرنا الحديث من الملابس الخارجية نظرا لخروجها الى ميدان العمل واصبحت قوة لا يستهان بها في المجتمع كما اصبح لها اهتمامات عديدة خارج المنزل كالانشطة الاجتماعية على اختلاف مستوياتها مما يتطلب معه ظهورها دائما بمظهر مناسب ولائق في كل مناسبة وهذا بدوره يتطلب توفير العديد من القطع الملابسية المتنوعة والتي تصلح لجميع المناسبات خاصة بالنسبة للمرأة العاملة التي تحتاج يوميا الى تغيير ملابسها وقد يؤدي ذلك الى ارهاق ميزانية الاسرة وانفاق جزء كبير منها على الملابس ويؤثر المظهر الانيق للفرد على ثقته بنفسه وعلى قبوله اجتماعيا وتوافقا مع المجتمع الذي يعيش فيه لذلك فالاهتمام بتوفير ملابس خارجية للمرأة تتسم بالذوق الراقي امر هام جدا خاصة اذا كانت هذه الملابس انيقة واقتصادية (رشا عباس الجوهرى-٢٠١٦-٩٨٨)

الملابس الخارجية للسيدات تتمثل في (المعاطف-التايبورات-الفساتين -الجونلات – العباءة ... الخ) ومنها ما يلبس في المساء وفي الحفلات او المناسبات الخاصة ولكل من ذلك أقمشته والوانه وموديلاته المناسبة لها (نجوى كامل محمد -٢٠١٣-٢٢٠)، وهناك نوعان من العوامل التي تؤثر على تصميم الملابس وهما:

### **أولاً: عوامل خاصة بعملية التصميم:**

لا شك أن اختيار الخامة خاضع للوظيفة التي سيؤديها العمل الفني لذا يجب على المصمم أن يتعرف بدقة على حدود وإمكانيات كل خامة حتى يستغلها الاستغلال الأمثل، كما يجب على المصمم أن يكون ذا خبرة بأنواع الأدوات المكملة التي يستخدمها لكل خامة حيث تؤثر المكملات تأثيرا واضحا على الشكل النهائي للتصميم. (شيماء محمد كمال أبو الفتح- ٢٠٠٨-١٩)

ب-الموضوع: يعتبر الموضوع مصدر مباشر لإلهام المصمم فيحلله إلى عناصره كالخط واللون والقيم السطحية. (اسماعيل شوقي -٢٠٠٠-٢١)

ج – الوظيفة: يحقق الشكل المبتكر الغرض منه فكثير من الأشياء المصنوعة تصمم لخدمة وظيفة خاصة، وباختلاف الوظيفة تختلف الخامة ويختلف الشكل (شيماء محمد كمال أبو الفتح -٢٠٠٨-٢٠)

### **ثانياً: عوامل محيطية بالتصميم:**

وهناك عدة عوامل تواجه المصمم عند تصميميه، والتي إن لم تراعى فقد يصبح مصير التصميم الفشل، علما بأن المستهلكين يفضلون التغيير دائما وكل ما هو جديد ومتطور، وهذه العوامل تتمثل في الآتي:

١. **الموضة**: هي تعبير عن الافكار التي يشترك فيها عدد من الناس في اي وقت من الاوقات سواء كانت في الزي او غيرة (يسري معوض -٢٠٠١-٥٥)

٢. دراسة السوق (المستهلك): بالتحليل النهائي ثبت أن المستهلك وحده هو صانع الموضة بتقبله لها أو برفضه لفكرتها، فلذوق عند الأفراد تأثيرا كبيرا على متطلباتهم الاستهلاكية
٣. وسيلة التنفيذ: يعتمد أسلوب تنفيذ التصميم على الزي المنتج، فالمصمم يضع تصميمه كيفما تمليه العوامل والظروف المختلفة وليس لما تتطلبه الآلة. (شيماء محمد كمال أبو الفتاح - ٢٠٠٨-٢١)
- ٤- قيم التصميم ويمكن تصنيفها كالاتي: القيم الوظيفية، والقيم الجمالية، والقيم الاجتماعية، والقيم الأخلاقية، والقيم الثقافية، والقيم الاقتصادية، والقيم البيئية.

### الاطار التجريبي:

تم تنفيذ خمس تصميمات لقطع متعددة الاغراض وفيما يلي عرض لتلك التصميمات وطرق ارتدائها المختلفة:

### جدول (١) توصيف التصميم الأول

التصميم الاول	
ليكرا منقوش ليكرا سادة	الخامات المستخدمة
البنبي والابيض والروز والازرق والاخضر	الوان الأقمشة
Double Face (الوجهان)، لزيادة تنوع الالوان واتاحه الكثير من التنوع امام المذيعات لاختيار طريقة الارتداء مع اللون المناسب.	اسلوب الاستخدام

جدول رقم (٢) شكل التصميم الاول وطرق الارتداء على الوجهين

الوجه الثاني وطرق ارتدائه	الوجه الاول وطرق ارتدائه
	



جدول رقم (٣) توصيف التصميم الثاني

التصميم الثاني	
الخامات المستخدمة	قماش شيفون سادة - قماش كوريثه سادة - قماش بروكار منقوش مقصب بخيوط فضية
الوان الأقمشة	الموف والروز الغامق واللبنى والابيض والفضي
اسلوب الاستخدام	ال double face والتطريز بالسيرما والترتر الأوكسديه

جدول رقم (٤) شكل التصميم الثاني وطرق الارتداء على الوجهين

التصميم الثاني	
الوجه الاول وطرق ارتداء	الوجه الثاني وطرق ارتداء









جدول رقم (٥) توصيف التصميم الثالث

التصميم الثالث	
الخامات المستخدمة	قماش فسكوز منقوش - قماش اللين المعدل سادة
الوان الأقمشة	البنبي والابيض والازرق والبنبي
اسلوب الاستخدام	ال double face والزخرفة بالورود والخرز اللولي الفضي

جدول رقم (٦) شكل التصميم الثالث وطرق الارتداء على الوجهين

التصميم الثالث	
الوجه الاول وطرق ارتداء	الوجه الثاني وطرق ارتداء





جدول رقم (٧) توصيف التصميم الرابع

التصميم الرابع	
الخامات المستخدمة	قماش داكرون تريفييرا منقوش - قماش ساتان سادة
الوان الأقمشة	البيج والبنى والاخضر والابيض
اسلوب الاستخدام	اسلوب ال double face في تنفيذه لزيادة تنوع الالوان واتاحه الكثير من التنوع امام المذيعات لاختيار طريقة الارتداء مع اللون المناسب

جدول رقم (٨) شكل التصميم الرابع وطرق الارتداء على الوجهين

التصميم الرابع	
الوجه الثاني وطرق ارتداء	الوجه الاول وطرق ارتداء



نتائج البحث وتفسيرها:

صدق وثبات استمارة تقييم المحكمين للمنتجات:  
أولاً: صدق محتوى الاستبيان (صدق المحكمين):

يقصد به قدرة الاستبيان على قياس ما وضع لقياسه وللتحقق من صدق محتوى الاستبيان تم عرضه في صورته المبدئية على مجموعة من المحكمين من أساتذة التخصص في مجال الملابس والنسيج وبلغ عددهم (١١) وذلك للحكم على مناسبة كل عبارة للمحور الخاص به، وكذلك صياغة العبارة واطرافه إضافة أي عبارات مقترحة، وقد تم التعديل بناء على رأي المحكمين. الصدق باستخدام الاتساق الداخلي بين الدرجة الكلية لكل محور والدرجة الكلية للاستبيان: تم حساب الصدق باستخدام الاتساق الداخلي وذلك بحساب معامل الارتباط بين الدرجة الكلية لكل محور والدرجة الكلية للاستبيان والجدول التالي يوضح ذلك:

جدول (٩) قيم معاملات الارتباط بين درجة كل محور ودرجة الاستبيان

الدلالة	الارتباط	
٠,٠١	٠,٨٣٥	المحور الأول: عناصر التصميم
٠,٠١	٠,٧٢٩	المحور الثاني: أسلوب تنفيذ القطع
٠,٠١	٠,٨٦٢	المحور الثالث: الغرض الوظيفي

يتضح من جدول (٩) أن معاملات الارتباط كلها دالة عند مستوى ٠,٠١ لاقتربها من الواحد الصحيح، ومن ثم يمكن القول أن هناك اتساق داخلي بين المحاور المكونة لهذا الاستبيان كما أنه يقاس بالفعل ما وضع لقياسه، مما يدل على صدق وتجانس محاور الاستبيان. ثانياً: ثبات الاستبيان: يقصد بالثبات *real ability* عدم تناقضه مع نفسه، واتساقه واطرافه فيما يزودنا به من معلومات عن سلوك المفحوص، وهو النسبة بين تباين الدرجة على المقياس الذي يشير إلى الأداء الفعلي للمفحوص، وتم حساب الثبات عن طريق:

١- معامل ألفا كرونباخ Alpha Cronbach

٢- طريقة التجزئة النصفية Split-half

جدول (٦) قيم معامل الثبات لمحاور الاستبيان

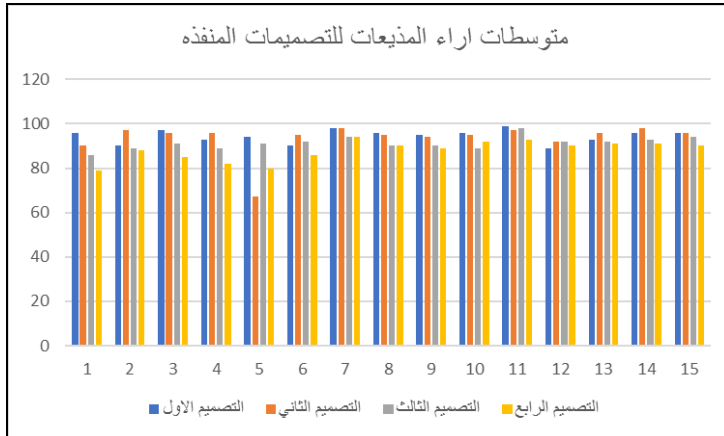
التجزئة النصفية	معامل ألفا	
٠,٧٩٢	٠,٨٥٤	المحور الأول: عناصر التصميم
٠,٨١٥	٠,٨١٢	المحور الثاني: أسلوب تنفيذ القطع
٠,٨٢٩	٠,٧٩٢	المحور الثالث: الغرض الوظيفي
٠,٨٢٥	٠,٨٤٣	ثبات الاستبيان ككل

يتضح من جدول (٦) أن جميع قيم الثبات (معامل ألفا، التجزئة النصفية) دالة عند مستوى ٠,٠١ مما يدل على ثبات الاستبيان.

**نتائج البحث ومناقشتها**

**الفرض الأول:** إمكانية تحقيق التصميمات المنفذة درجة القبول ونجاح في ضوء متوسطات تقييم المذيعات.

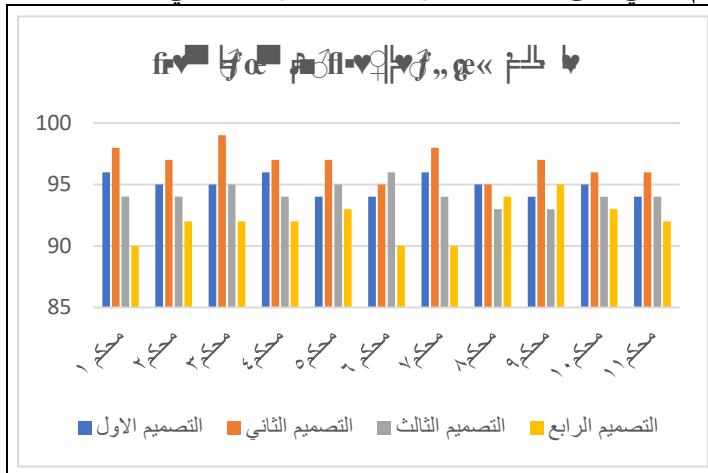
والرسم البياني رقم (١) يوضح النسب التي حصلت عليها التصميمات الأربعة المنفذة بالنسبة لآراء المذيعات ويتضح أن التصميمات تتراوح بين ٧٣% : ٩٩% وهي نسب عالية مما يدل على نجاح المنتجات المقدمة لملابس المذيعات لحل مشكلة ارتداء أكثر من تصميم نظراً لما يتعرض له من ظروف



الرسم البياني رقم (١) يوضح النسب التي حصلت عليها التصميمات الاربعة المنفذه بالنسبة لآراء المذيعات

**الفرض الثاني:** توجد فروق ذات دلالة إحصائية بين المنتجات المنفذه لمحور عناصر التصميم وفقا لرأي المحكمين.

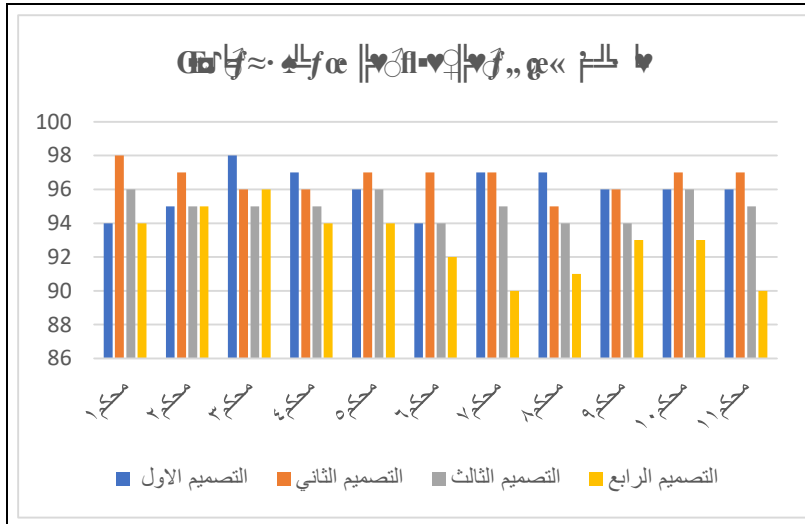
والرسم البياني رقم (٢) يوضح النسب الاحصائية لدرجات المحكمين لمحور عناصر التصميم وجاءت النسب تتراوح بين ٩٠% : ٩٨% وهي نسب عالية حيث حصل التصميم الرابع على ٩٠% والتصميم الثاني على ٩٨% مما يؤكد صحة الفرض الثاني



الرسم البياني رقم (٢) يوضح النسب الاحصائية لدرجات المحكمين لمحور عناصر التصميم

**الفرض الثالث:** توجد فروق ذات دلالة إحصائية بين المنتجات المنفذه لإسلوب التنفيذ المستخدم وفقا لرأي المحكمين.

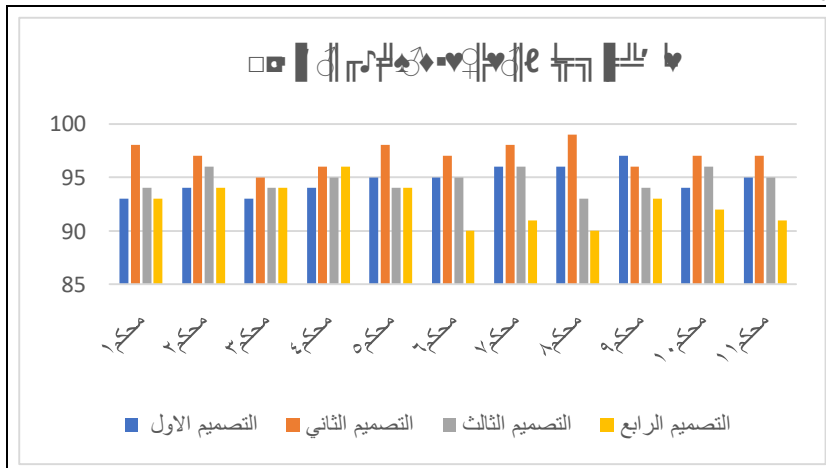
والرسم البياني رقم (٣) يوضح النسب التي حصلت عليها الاربع منتجات المنفذه بالنسبة لإسلوب التنفيذ وفقا لرأي المحكمين ونجد ان النسب تتراوح من ٩٠% : ٩٨% للأربع تصميمات مما يؤكد نجاح الفرض حيث جاء التصميم الرابع بأقل نسبه ٩٠% وهي نسبه عاليه مما يدل نجاح اسلوب التنفيذ في تحقيق التنوع حيث يساعد في جعل التصميم الواحد يبدو وكأنه قطعتين وليست قطعة ملبسية واحدة



الرسم البياني رقم (٣) يوضح النسب التي حصلت عليها الاربع منتجات المنفذة بالنسبة لإسلوب التنفيذ وفقا لرأي المحكمين

**الفرض الرابع:** توجد فروق ذات دلالة إحصائية بين المنتجات المنفذة في تحقيق جانب الغرض الوظيفي وفقا لرأي المحكمين.

والرسم البياني رقم (٤) يوضح النسب الاحصائية التي حصل عليها المنتجات الاربعه المنفذه بالنسبة لرأي المحكمين للجانب الوظيفي وقد جاءت النسب ما بين ٨٨%:٩٨% وهي نسب عالية مما يؤكد تحقيق الغرض الوظيفي للمنتجات المنفذة حيث حصل التصميم الرابع ٨٨% يليه التصميم الثالث ٩٣%، التصميم الأول ٩٤% التصميم الثاني ٩٨% مما يؤكد صحة الفرض .



الرسم البياني رقم (٤) يوضح النسب التي حصلت عليها الاربع منتجات المنفذة بالنسبة للغرض الوظيفي وفقا لرأي المحكمين

#### توصيات البحث:

١. الاهتمام بهذه النوعية من التصميمات وعرضها في الأسواق المحلية مع بيان الوظيفة الجمالية والنفعية لها حتى تلاقي اقبالا لدى المستهلكين.



٢. تشجيع استخدام القطع الملبسية متعددة الأغراض لتوفير بدائل عديدة تتناسب مع الظروف الاجتماعية والمادية.
٣. إلقاء الضوء على وسائل التنفيذ المختلفة والتي تعتبر عنصرا أساسيا في صياغة القيمة الفنية لتصميم الملابس.
٤. تشجيع المصممين والباحثين بالإهتمام بالتصميمات متعددة الاغراض لإثراء مجال الملابس والنسيج.
٥. الاستفادة من القطع متعددة الاغراض في استحداث تصميمات لاثراء ملابس المذيعات.
٦. استخدام وتجريب خامات جديدة في تنفيذ قطع ملبسية متعددة الاغراض لتحقيق ملابس عالية الجودة.

## قائمة المراجع

- ١- أماني شعبان على وآخرون : استحداث تصميمات تصلح للتطريز من رسومات الاطفال – مجلة كلية التربية – جامعة الفيوم-العدد ١٠-٢٠١١
- ٢- رشا عباس الجوهري: امكانية الاستفادة من اعادة تدوير بقايا الاقمشة لاثراء الملابس الخارجية للسيدات-مجلة بحوث التربية النوعية -جامعة المنصورة-عدد ٤٢-٢٠١٦ .
- ٣- شيماء محمد كمال أبوالفتح : توظيف لبعض وحدات الوشم لإثراء الجانب الجمالي للملابس السياحية ومكملاتها - رسالة ماجستير- كلية الاقتصاد المنزلى – قسم الملابس والنسيج- جامعة المنوفية – ٢٠٠٨ .
- ٤- محمود رشيد حربي وآخرون: تطوير الابعاد الفنية لتصميمات الدوبي بأسلوب الدورات للاستفادة منها في استحداث تصميمات متعددة الالوان-مجلة علوم وفنون-جامعة حلوان – مجلد ١٩- العدد الرابع – ٢٠٠٧ .
- ٥- مرفت الشربيني وآخرون: استحداث صياغات تصميمية مستلهمه من الارقام العربية لاثراء اللوحة الزخرفية – المؤتمر العلمي السنوي العربي الخامس – كلية التربية النوعية – جامعة المنصورة - ٢٠١٠ .
- ٦- نجوى كامل محمد بصيلة وآخرون: استحداث تصميمات مستوحاه من التراث الشعبي المصري والسعودي لاثراء التصميم الزخرفي للملابس الخارجية للمرأة- مجلة بحوث كلية التربية النوعية – جامعة المنصورة – العدد ٣٢- ٢٠١٣ .
- ٧- يسري معوض عيسى:قواعد وأسس تصميم الازياء -عالم الكتب-٢٠٠١ .

المراجع الأجنبية:

- 1- J.Cunha.A.C.Broega: Designing multifunctional textile fashion products Autex world textile conference -turkey-2009.
- 2- <https://www.albayan.ae>.