

مفردات البناء التشكيلي لمختارات من أعمال روبرت وسونيا ديلوني "Robert & Sonia Delaunay" كمصدر لاستلهام تصميمات أزياء النساء

د/ هالة محمد مصطفى سليمان

أ.م.د/ رانيا سعد محمد أحمد

مدرس بقسم الملابس والنسيج

أستاذ مساعد بقسم الملابس والنسيج

كلية الاقتصاد المنزلي - جامعة حلوان

كلية الاقتصاد المنزلي - جامعة حلوان

ملخص البحث باللغة العربية

يعد فن تصميم الأزياء أحد الفنون التشكيلية التطبيقية التي تولى الاهتمام بمتطلبات التغيير والتجديد من خلال البحث الدائم عن كل ما هو جديد من مصادر الرؤى الفنية لأثراء الفكر التصميمي لمصمم الأزياء، والذي يعمل داخل هذا المجال الابتكاري بصفته فنان يملك روح التجديد والابتكار، ومن ثم يجب على المصمم أن يكون دائما متأهبا ومجددا لنشاطه الذهني بالبحث عن مصادر فنية يستقى ويستلهم منها أفكاره التصميمية، ولترك بصمة واضحة لأعمال متميزة لها حداتها وأصالتها وفرديتها الواضحة والتي تعبر بوضوح عن شخصيته ومهارته الفنية في إعادة الصياغة والتوظيف لتلك المصادر.

ولذلك هدف البحث إلى إعادة صياغة وتوظيف مفردات البناء التشكيلي لمختارات من الأعمال الفنية لكل من "روبرت وسونيا ديلوني" في تصميم مقترحات لمنتج فستان تناسب المرحلة العمرية (١٨ : ٢٥) عام، والتعرف على آراء كل من المتخصصين والمنتجين في التصميمات المقترحة ودرجة تقبل المستهلكات نحو التصميمات المقترحة، وقد اتبع البحث المنهج الوصفي لاستطلاع آراء كل من المتخصصين والمنتجين والمستهلكات في التصميمات المقترحة مع تنفيذ مختارات من التصميمات المقترحة والتي حصلت على أعلى النتائج من قبل عينات البحث الثلاثة.

وتوصلت نتائج البحث إلى:

- تقديم مجموعة من المقترحات التصميمية المستلهمة من مفردات البناء التشكيلي لمختارات من أعمال "روبرت وسونيا ديلوني" لمنتج فستان.
- إيجابية آراء عينات البحث الثلاثة تجاه التصميمات مما يدل على نجاحها وتميزها مع تنفيذ مختارات منها والتي حصلت على أعلى متوسط للدرجات من قبلهم.

The parts of plastic construction of Robert & Sonia Delaunay's works as a source of inspiration for women's fashion designs

Dr. Hala Mohamed Mostafa Soliman

A lecturer at the Department of Clothing and Textile - Faculty of Home Economics-Helwan University

Dr. Rania Saad Mohamed Ahmed
Assistant Professor at the Department of Clothing and Textile - Faculty of Home Economics, Helwan University

Abstract

The art of fashion design has been considered one of the applied plastic arts, which pay attention to the requirements of change and renewal through the constant search for all that is new from the resources of technical visions to enrich the design thought of the designer, who works within this creative field as an artist who has the spirit of renewal and innovation. Therefore, the designer should be always ready and in a state of renewing his mental activity by looking for technical resources to inspire his design ideas, and to leave a clear impression of his distinct works that enjoy modernity, originality and clear individualism that clearly expresses his personality and technical skill in reshaping and utilizing such resources.

This research aimed at the following: reshaping and using the parts of the artistic construction of selected works by Robert and Sonya Delaunay in proposing a design for a dress product suitable for the age group (18:25) year-olds, and identifying the opinions of both specialists and producers regarding the proposed designs and the degree of consumers' acceptance of such designs. The research utilized the descriptive approach to survey the opinions of the specialists, producers and consumers regarding the proposed designs with the implementation of a selection of such proposed designs, which obtained the highest results from the three research samples.

The research concluded the following results:

- Presenting a selection of the inspired proposed designs from the parts of the plastic construction of "Robert and Sonya Delaunay" works selection for the dress product.
- There are positive views expressed by the three research samples (the specialists, producers and consumers) towards the designs, which indicate their success and distinction with the implementation of a selection of them which obtained the highest average scores.

المقدمة ومشكلة البحث:

إن الفن الحديث باتجاهاته ونظرياته ورؤيته المختلفة انطلق في الفترة الأخيرة بطرق كثيرة مختلفة عن سابقتها في كل أنواع الفنون، وفي الفنون التشكيلية بالأخص حدث تطوراً كبيراً في تناول شكل وبناء العمل الفني عن طريق الاستلهام من الفن الحديث وإعادة صياغته التشكيلية وتوظيفه ودمجه مع الفنون الأخرى، بهدف الوصول لتصميم وتنفيذ الأعمال الفنية بروي إبداعية وابتكارية جديدة تحمل في طياتها طابع روح الفن الحديث، ولذلك تغير مفهوم الفن لانتقاله من التفكير الثابت إلى المتغيرات، فاختلقت مفاهيم ممارسي الفن ومنابع رؤيتهم فكسرت الحواجز بين جميع فروع الفن.

ولقد أصبح الدمج والتكامل بين مجالات الفن في العصر الحديث اتجاهاً خصباً يتجه إليه الفنانين التشكيليين لتحقيق العديد من القيم الفنية، كما أنه يساعد علي نمو التفكير والأداء الإبداعي والطلاقة التشكيلية في استحداث صياغات فنية جديدة.

ويعد فن تصميم الأزياء أحد الفنون التشكيلية التطبيقية التي تولى الاهتمام بمتطلبات التغيير والتجديد من خلال البحث الدائم عن كل ما هو جديد من مصادر الرؤى الفنية لأثرء الفكر التصميمي لمصمم الأزياء، والذي يعمل داخل هذا المجال الابتكاري بصفته فنان يملك روح التجديد والابتكار، ومن ثم يجب على المصمم أن يكون دائماً متأهباً ومجدداً لنشاطه الذهني بالبحث عن مصادر فنية يستقى ويستلهم منها أفكاره التصميمية، ولترك بصمة واضحة لأعمال متميزة لها حداتها وأصالتها وفرديتها الواضحة والتي تعبر بوضوح عن شخصيته ومهارته الفنية في إعادة الصياغة والتوظيف لتلك المصادر.

وتتعدد مصادر الرؤى الفنية لتصميم الأزياء الأمر الذي يمكنه أن يحرك فكر وخيال المصمم لتحقيق المزيد من الابتكارات في هذا المجال الفني، فقد ظهر خلال النصف الأول من القرن العشرين العديد من المذاهب الفنية، ومنها المذهب التجريدي والذي يُعد صفة لعملية استخلاص الجوهر من الشكل الطبيعي وعرضه بشكل مختلف، حيث تبنى فنانيه فكرة الدعوة نحو التعبير عن جوهر الأشياء والاتجاه نحو البساطة في العمل والبعد عن كثرة التفاصيل وتمثيل المرئيات في صورها الطبيعية (محسن عطية: ٢٠٠٦-١٤٣)، ويعتبر المذهب التجريدي مصدراً خصباً من مصادر إلهام الفنان المصمم وله عظيم الأثر في استلهام الأعمال الفنية للعديد من الفنانين في مختلف الفنون التشكيلية، حيث ظهر تأثيرها وبشدة في نتاج الأعمال الفنية للعديد من الفنانين في مجالات تصميم "الأزياء ومكملاتها، الديكور، الأثاث".

ونتيجة لتعدد مصادر الرؤى الفنية للاستلها، اتجه الكثير من الباحثين إلى للاستلها من مدارس الفن الحديث وتوظيفها في مجال تصميم الأزياء لتقديم أفكارهم وعرض ابتكاراتهم، مثل دراسة (أشرف عبد الحكيم: ٢٠١٦) والتي هدفت إلى تحديد المراحل والسمات الفنية لأعمال الفنان التجريدي "أوجيست هيرين" وتوظيف مفردات البناء التشكيلي لمختارات من أعماله في تصميم مقترحات لمنتج فستان للبنات (٦:٩) أعوام، ومنتج سويت شيرت للأطفال (١٠:١٢) عام والتعرف على آراء المتخصصين والمنتجين والمستهلكين في المقترحات التصميمية وتنفيذ مختارات منها والتي حصلت على أعلى تقدير من عينات البحث الثلاثة، وتأتي دراسة (منى العرفج: ٢٠١٦) لتركز على دراسة السمات الفنية لأعمال فنانة مدرسة الخداع البصري ومدى تأثير الفكر التصميمي لمصممي الأزياء بتلك السمات في تصاميمهم لابتكار تصميمات أزياء لمعالجة مشكلات الأنماط الجسمانية للمرأة، وهدفت لاستطلاع آراء كل من المتخصصين والمستهلكين في التصميمات المقترحة وتنفيذ مختارات منها، وتأتي دراسة كلاً من (أميمة رؤوف، وسام مصطفى: ٢٠١٠)، و(سحر على زغلول: ٢٠١١)، ودراسة (غادة شاعر: ٢٠١٣)، ودراسة (أشرف عبد الحكيم: ٢٠٠٩) فقد هدفت الدراسة الأولى إلى الاستفادة من الأعمال الفنية لأعلام المدرسة التجريدية في استحداث تصميمات زخرفية يتم توظيفها لأزياء النساء بالعديد من الرؤى الفنية بأسلوب التطريز اليدوي، وهدفت الدراسة الثانية إلى التعرف على الأثر الفني لأعمال كلا من الفنانين السيراليين "جوان ميرو، بول كلي" على الفكر التصميمي لمصممي أزياء الأطفال والاستفادة من الأسس والقواعد الفنية لأعمالهما من خلال توظيفها في ابتكار تصميمات لمنتج دريل للبنات لمرحلة الطفولة المتوسطة، وتوصلت نتيجة البحث لإيجابية آراء كل من المتخصصين والمنتجين تجاه تلك التصميمات وتقبل أمهات الأطفال لها، مع تنفيذ مختارات من هذه التصميمات للتأكيد على صلاحيتها للتنفيذ والتطبيق، أما الدراسة الثالثة فاهتمت بدراسة خصائص بعض مدارس الفن الحديث "الرومانسية، المستقبلية، السيراليية" وخصائص مرحلة المراهقة بهدف توظيفها في استلها تصميمات لأزياء تجمع بين المتطلبات الجمالية والوظيفية للفتيات خلال تلك المرحلة واستطلاع آراء كلا من المتخصصين والفتيات تجاهها، وهدفت الدراسة الرابعة إلى توظيف مختارات من الأعمال الفنية لأعلام المذهب التجريدي في تقديم مقترحات تصميمية لمنتج السويت شيرت وإيجاد أكثر من رؤية فنية لصياغة مفردات بناء العمل الفني الواحد في أكثر من مقترح تصميمي، والتعرف على آراء كل من المتخصصين والمنتجين والمستهلكين تجاه المقترحات التصميمية، بالإضافة إلى تنفيذ مختارات منها للتأكيد على صلاحيتها للتطبيق والتنفيذ.

ونجد بعض من الدراسات التي تناولت فن الخداع البصري كمصدر للاستلهام في تصميم الأزياء لمعالجة العيوب الجسمانية، مثل دراسة (غادة شاكر: ٢٠١٣) التي تناولت أهمية فن الخداع البصري وهدفت لإبراز دوره في علاج بعض عيوب الجسم من خلال استحداث تصميمات لفتاة الجامعة لمنتج "صديري، شال" يساعد على إخفاء عيوب الجزء العلوي من جسمها، وجاءت دراسة (أسماء علي: ٢٠١٤) لتقدم مجموعة تصميمات مستحدثة ومستوحاة من السمات الفنية لفن الخداع البصري لمعالجة العيوب الجسمية للفتاة الجامعية، وعلي جانب آخر نتجه بعض الدراسات لتتناول مدارس الفن الحديث مستلهمة منها لتقديم تصميمات مبتكرة لأزياء السهرة، مثل دراسة (شهيرة عبد الهادي: ٢٠١١) حيث ركزت على دراسة الأعمال الفنية لأعلام مدرسة البواهاوس وإعادة صياغتها وتوظيفها لتقديم مقترحات تصميمية لأزياء السهرة للنساء، ودراسة (حنان بشار، نشوى عبد الرؤوف: ٢٠١٥) هدفت إلى الاستفادة من خصائص الفن التكعيبي لاستحداث تصميمات لملابس السهرة للسيدات ومكملاتها واستطلاع آراء المتخصصين تجاهها، وقد أوصت هذه الدراسات بإجراء المزيد من الدراسات التي تربط فن تصميم الأزياء بالمذاهب الفنية الحديثة، وأوصت كذلك بتشجيع أنماط التفكير الابتكاري من خلال البحث الدائم عن مصادر الاستلهام المختلفة والتعمق في دراستها وتحليلها وإعادة صياغتها لأثرها مجال تصميم الأزياء وفتح مجال الرؤى الإبداعية أمام المصمم لتقديم المزيد من الابتكارات في هذا المجال.

ويعد المذهب التجريدي الهندسي أحد أكثر المذاهب الفنية انتشارا خلال تلك الفترة حيث انضم إليه العديد من الفنانين بعد مرورهم بالمذاهب الفنية الأخرى، ويعتمد هذا المذهب علي استخدام الخطوط الرأسية والأفقية والأشكال المستطيلة والمربعة والمثلثة والدائرية والنصف دائرية، فقد خاض الفنان التجريدي هذا المذهب بسلوكيات متعددة، فأحيانا يخفي من خلاله مصادر الاستلهام التي أوصلته إلي التجريد بحيث لا يرى الرأي إلا أشكالا وألوانا بلا مدلولات بصرية، وأحيانا يحتفظ ببعض العلامات التي تربط عين الرأي بالمصادر البصرية للتجريد، وأحيانا يظل محتفظ بالأصل الطبيعي في صورة خطوط ومساحات مجردة. (أشرف عبد الحكيم: ٢٠١٦)

ويعد كل من روبرت وسونيا ديلوني ROBERT & SONIA DELAUNAY¹ من رواد المذهب التجريدي في فرنسا، فمن خلال إطلاع الباحثان علي الأعمال الفنية لكلا منهما وجداتا فيها من

¹ في مدينة باريس عاصمة فرنسا، وهو فنان فرنسي أشتهر هو مع زوجته 1885 أبريل 12: ولد ROBERT DELAUNAY روبرت ديلوني ، توفي بول كلي وقد تعلم فنه من فن تجريدي سونيا ديلوني وفنانين آخرين بفن رسم التكعيبي، وكان له رسوم ممزوجة بالألوان وقد كان [HTTPS://WWW.MAREFA.ORG](https://www.marefa.org) في فرنسا مونبلييه ديلوني في ٢٥ أكتوبر ١٩٤١ في مدينة

: وهي فنانة يهودية فرنسية وزوجة الفنان روبرت ديلوني ولدت في ١٤ نوفمبر ١٨٨٥ في الإمبراطورية SONIA DELAUNAY سونيا ديلوني الروسية وقاما بتأسيس الحركة الفنية الأورفانية والتي تقوم بخلط الألوان وإيجاد شكل معين من خلالها، وفنها أيضاً تضمن الرسم وتصميم

الثراء الفني في الخطوط والمساحات والأشكال والخطط اللونية والبساطة في التناول الفني ما يمكنه أن يثري مجال تصميم أزياء النساء بالعديد من الرؤى الفنية، حيث تعد هذه الأعمال مصدراً خصباً للاستهلام، فمن خلال دراسة سماتها الفنية وتحليل مفردات بناءها التشكيلي استطاعت الباحثتان تكوين مخزون فكري مكنهما من ترجمة وإعادة صياغة وتوظيف هذه المفردات بشكل مستحدث في تقديم مجموعة من المقترحات التصميمية لأزياء النساء تمتاز بصياغات فنية وتشكيلية جديدة تلقي قبولاً لدى المستهلك، وتوصلت الباحثتان لذلك بعد المعاشية الصادقة لتلك الأعمال ثم إعادة الصياغة والتوظيف الفني لها.

ومما سبق يمكن صياغة مشكلة البحث في التساؤلات الآتية:

١- ما إمكانية صياغة وتوظيف مفردات البناء التشكيلي لمختارات من الأعمال الفنية لكل من

"روبرت وسونيا ديلاوني" في تصميم أزياء النساء؟

٢- ما آراء كل من (أ- المتخصصين ب- المنتجين ج- المستهلكين) في التصميمات

المقترحة؟

٣- ما إمكانية تنفيذ مختارات من التصميمات المقترحة؟

أهداف البحث: هدف البحث إلى:

١- إعادة صياغة وتوظيف مفردات البناء التشكيلي لمختارات من الأعمال الفنية لكل من

"روبرت وسونيا ديلاوني" في تصميم أزياء النساء.

٢- التعرف على آراء كل من (المتخصصين، المنتجين) في التصميمات المقترحة.

٣- التعرف على درجة تقبل المستهلكات نحو التصميمات المقترحة.

٤- تنفيذ مختارات من التصميمات المقترحة والتي حصلت على أعلى النتائج من قبل عينات

البحث الثلاثة (المتخصصين، المنتجين، المستهلكات) للتأكيد على صلاحيتها للتنفيذ

والتطبيق خلال خطوط الإنتاج داخل مصانع الملابس الجاهزة.

أهمية البحث: ترجع أهمية البحث في أنه:

١- يعد محاولة لتقديم مقترحات تصميمية لأزياء النساء لإفادة القائمين بتصميم وإنتاج الأزياء

بتقديم رؤية حديثة في هذا المجال تتعد عن التقليد والمحاكاة المباشرة للمصادر الفنية

محل الاستلهام.

المنسوجات و المسرح والديكور وهي أول فنان أقام معرض رجعي لفن الأورفانية في متحف اللوفر في سنة ١٩٦٤ وفي سنة ١٩٧٥ نالت وسام جوقة الشرف.

٢- قد يسهم في إبراز وتوطيد العلاقة الوثيقة بين فن تصميم الأزياء والفنون التشكيلية متمثلة في فناني المدرسة التجريدية مؤكداً على خصوبة الأعمال الفنية لفنانينا كأحد مصادر الاستلهام لمصمم الأزياء.

٣- قد يفيد طلاب قسم الملابس والنسيج داخل المؤسسات التعليمية المختلفة على كيفية تحليل وإعادة صياغة وتوظيف المصادر الفنية محل الاستلهام بشكل مبتكر في مقترحاتهم التصميمية.

٤- يقدم مقترحات تصميمية قابلة للتنفيذ وتلقى إقبالاً من المستهلكين والمنتجين لأزياء النساء.

مصطلحات البحث:

• التجريدية "Abstraction":

يطلق لفظ تجريد في الفن علي طراز ابتعد فيه الفنان عن تمثيل الطبيعة في أشكاله، ويعد التجريد صفة لعملية استخلاص الجوهر من الشكل الطبيعي وعرضه في شكل جديد يتفق مع البساطة في التعبير والبعد عن كثرة التفاصيل، مع الاهتمام بإبراز الجانب الروحي للفنان وتمثيل رؤيته، وانفعاله بصورة مخالفة للواقع، وإلغاء المنظور وهي سمة انفرد بها الفن التجريدي. (محسن عطية: ٢٠٠٦)

• المذهب التجريدي الهندسي "Geometric Abstraction Doctrine":

ظهر هذا المذهب في الفن عندما أكتشف جماعة من الفنانين في هولندا أن الجمال المثالي يكمن في الشكل الهندسي البحت، حيث اعتمد هذا المذهب علي تولد الأشكال من خلال بناء تشكيلي محكم تتحصر مفرداته في الخطوط الرأسية والأفقية والمنحنية والأشكال المستطيلة والمربعة والمثلثة والدائرية، حيث أن موضوع العمل الفني هو البناء التشكيلي الداخلي للوحة وتنظيم عناصرها وتماسك أجزاءها. (محسن عطية: ٢٠١١)

• الاستلهام "Inspiration":

بزوغ لفكرة نتجت عن مؤثر خارجي ثم سرح فيها الفنان وتخليها ليعمل على تنفيذها بعد أن يضيف إليها قيمة جديدة من ذاته. (فتحي جروان: ٢٠٠٥)

ويعرفه كلاً من (كفاية سليمان، اشرف عبد الحكيم: ٢٠٠٧) بأنه عملية حسية فنية تهدف إلى إعادة صياغة المصدر صياغة جمالية وبنفعية بأكثر من رؤية في التصميمات المبتكرة وفقاً لمتطلبات العصر، وعادات وتقاليد المجتمع المتواجد فيه الفنان المصمم، ولا تأتي هذه العملية إلا بعد إثارة المصدر لخيال المصمم، حيث يكون هناك نوعاً من التعايش والذوبان بينهما.

• التصميم "Design":

هو تنظيم وتنسيق مجموعة العناصر أو الأجزاء الداخلية في كل متماسك للشيء المنتج، أي التناسق الذي يجمع بين الجانب الجمالي والذوقي في وقت واحد، والشكل المبتكر الذي يحقق الغرض منه. (نجوى شكري، سها أحمد: ٢٠٠٩)

هو عملية التكوين والابتكار، أي جمع عناصر من البيئة ووضعها في تكوين معين لإعطاء شيء له وظيفة أو مدلول والبعض يفرق بين التكوين والتصميم على أن التكوين جزء من عملية التصميم لأن التصميم يتدخل فيه الفكر الإنساني والخبرات الشخصية. (<http://en.wikipedia.org/wiki/Design>)

• تصميم الأزياء "Fashion Design":

هو عملية الخلق والابتكار والإبداع وإدخال أفكار جديدة عن طريق صياغة وتنظيم العلاقات التشكيلية التي تشمل تكوين الشخص من قمة الرأس إلى القدم أي تنسيق العلاقات الجمالية المنشودة باستخدام القماش والكف والإكسسوار مع نوع الجسم المراد التصميم له. (كفاية سليمان، نجوى شكري: ١٩٩٣)

ويعرفه (يسرى معوض: ٢٠١٤) بأنه الكيان المبتكر والمتجدد في خطوطه ومساحاته اللونية وخاماته المتنوعة والتي يحاول من خلالها مصمم الأزياء أن يترجم بها عناصر التكوين إلى تصميم مستحدث ومعايش لظروف الواقع بصورة تشكيلية رائعة. ويقصد به في هذا البحث إعادة صياغة وتوظيف مفردات البناء التشكيلي لمختارات من الاعمال الفنية لكل من "روبرت وسونيا ديلوني" من "خطوط، الوان، مساحات، أشكال" في تقديم مقترحات تصميمية لأزياء النساء.

الخطوات الإجرائية للبحث:

١- **منهج البحث:** أتبع البحث المنهج الوصفي لاستطلاع آراء كل من "المتخصصين والمنتجين والمستهلكين" في التصميمات المقترحة "فستان" والمستلهمة من مفردات البناء التشكيلي لمختارات من الأعمال الفنية لكل من "روبرت وسونيا ديلوني"، مع التطبيق من خلال تنفيذ مختارات منهم والتي يكون عليها اتفاق من جانب المحكمين وتحصل على أعلى ترتيب من قبلهم.

٢- **عينة البحث:** اشتملت عينة البحث على:

أ- **المتخصصين:** عددهم (١١) وهم السادة أعضاء هيئة التدريس بقسم الملابس والنسيج بالكلية والكليات والمعاهد المناظرة للتعرف على آرائهم تجاه التصميمات المقترحة بالبحث.

ب- **المنتجين:** عددهم (٩) وهم السادة منتجي الملابس الخارجية للنساء للتعرف على آرائهم تجاه التصميمات المقترحة بالبحث.

ج- **المستهلكات:** عددهم (٣٠) للتعرف على آرائهن في التصميمات المقترحة والموجهة إليهم، تتراوح أعمارهن من (١٨ - ٢٥) عام.

٣- **حدود البحث:** تقتصر حدود البحث على:

- أ- مختارات من الأعمال الفنية لكل من "روبرت وسونيا ديلوني" في تصميم أزياء النساء.
- ب- بتقديم مجموعة مقترحات التصميمة لمنتج فستان لفترتي الصباح وبعد الظهر والمرحلة العمرية (١٨: ٢٥) عام، ومقاساتهن من (٣٨: ٤٤).
- ج- تنفيذ عدد (٥ فستان) باستخدام خامتي الجينز والجبردين، واستخدام أسلوب الطباعة الرقمية DIGITAL PAINT والطباعة بالشابلونة، في عمل التكوين الفني المستلهم من مفردات البناء التشكيلي لأعمال كل من "روبرت وسونيا ديلوني"، وقد تم التنفيذ للمقترحات التصميمية التي حصلت على أعلى النتائج من قبل عينات البحث الثلاثة.

٤- أدوات البحث:

- أ- استبيان المتخصصين والمنتجين:^٢ لاستطلاع آراء كل من المتخصصين والمنتجين في التصميمات المقترحة بالبحث.
- ب- استبيان المستهلكات:^٣ لاستطلاع آراء المستهلكين في التصميمات المقترحة بالبحث.
- ج- استخدام برنامج "أدوب الـ إيلسترياتور Adobe Illustrator Cs6" في رسم التصميمات المقترحة وبرنامج "الفوتوشوب Photoshop Cs6" لتلوينها.

خطوات بناء الاستبيان:

- أ- استبيان آراء "المتخصصين والمنتجين": هدف الاستبيان إلى التعرف على آراء المتخصصين والمنتجين تجاه التصميمات المقترحة المستلهمة من مفردات البناء التشكيلي لمختارات من الأعمال الفنية لكل من "روبرت وسونيا ديلوني"، واشتمل الاستبيان علي (١٩) عبارة تقيس جميعها الاتجاه الإيجابي ولا توجد بالاستبيان عبارات سالبة، وضع ميزان تقدير خماسي يتدرج من (موافق بشدة- موافق - موافق إلى حد ما- غير موافق - غير موافق بشدة)، بحيث تحصل الخانة الأولى على خمس درجات والأخيرة على درجة واحدة، وبذلك تكون الدرجة الكلية للاستبيان (٩٥) درجة.
- ب- استبيان آراء المستهلكات: هدف الاستبيان إلى التعرف على آراء المستهلكات تجاه التصميمات المقترحة المستلهمة من مفردات البناء التشكيلي لمختارات من الأعمال الفنية لكل من "روبرت وسونيا ديلوني"، وتكون الاستبيان من (١٧) عبارة جميعها عبارات موجبة، وضع ميزان تقدير خماسي يتدرج من (موافق بشدة- موافق - موافق إلى حد ما- غير موافق - غير موافق بشدة)، بحيث تحصل الخانة الأولى على خمس درجات والأخيرة على درجة واحدة، وبذلك تكون الدرجة الكلية للاستبيان (٨٥) درجة.

ملحق رقم (١).^٢

ملحق رقم (٢).^٣

صدق وثبات أدوات البحث:

أولاً: استبيان المتخصصين والمنتجين:

صدق الاستبيان: استعانت الباحثتان بكل من:

- **صدق المحكمين:** تم عرض الصورة المبدئية للاستبيان على مجموعة من الأساتذة المحكمين من السادة أعضاء هيئة التدريس بقسم الملابس والنسيج بالكلية والكليات والمعاهد المناظرة، وذلك لإبداء الرأي في محتواه، ومدى توافر الصياغة ووضوح العبارات، شمول العبارات للأهداف المراد قياسها، تسلسل وتنظيم العبارات، وقد جاءت نسبة الاتفاق بين المحكمين (٩٨.٧ %)، وهي نسبة عالية مما يدل على صدق وصلاحيّة الاستبيان للتطبيق، وقد أبدى بعض المحكمين بعض الملاحظات فيما يخص الصياغة اللغوية، وقد أخذ بآرائهم وبذلك أصبح الاستبيان في صورته النهائية جاهز للتطبيق.
- **الصدق الإحصائي:** تم حساب الصدق باستخدام الاتساق الداخلي وذلك بحساب معامل الارتباط (معامل ارتباط بيرسون) بين درجة كل عبارة ودرجة الاستبيان، والجدول التالي يوضح ذلك:

جدول (١) قيم معاملات الارتباط بين درجة كل عبارة ودرجة الاستبيان

م	الارتباط	الدالة	م	الارتباط	الدالة
١-	0.945	0.01	١١-	0.739	0.01
٢-	0.709	0.01	١٢-	0.827	0.01
٣-	0.834	0.01	١٣-	0.886	0.01
٤-	0.603	0.05	١٤-	0.794	0.01
٥-	0.776	0.01	١٥-	0.918	0.01
٦-	0.893	0.01	١٦-	0.615	0.05
٧-	0.742	0.01	١٧-	0.642	0.05
٨-	0.928	0.01	١٨-	0.853	0.01
٩-	0.638	0.05	١٩-	0.762	0.01
١٠-	0.809	0.01			

يتضح من الجدول أن معاملات الارتباط كلها دالة عند مستوى (0.01 - 0.05) لاقتربها من الواحد الصحيح مما يدل على صدق وتجانس عبارات الاستبيان.

ثبات الاستبيان: تم حساب الثبات عن طريق:

١- معامل الفا كرونباخ Alpha Cronbach

٢- طريقة التجزئة النصفية Split-half

جدول (٢) قيم معامل الثبات للاستبيان

التجزئة النصفية	معامل الفا	ثبات الاستبيان ككل
0.863 - 0.772	0.815	

يتضح من الجدول السابق أن جميع قيم معاملات الثبات: معامل الفا، التجزئة النصفية دالة عند مستوى 0.01 مما يدل على ثبات الاستبيان.

ثانياً: استبيان المستهلكات:

صدق الاستبيان: استعانت الباحثتان بكل من:

- **صدق المحكمين:** تم عرض الصورة المبدئية للاستبيان على مجموعة من الأساتذة المحكمين من السادة أعضاء هيئة التدريس بقسم الملابس والنسيج بالكلية والكليات والمعاهد المناظرة، وذلك لإبداء الرأي في محتواه، ومدى توافر الصياغة ووضوح العبارات، شمول العبارات للأهداف المراد قياسها، تسلسل وتنظيم العبارات، وقد جاءت نسبة الاتفاق بين المحكمين (٩٩%)، وهي نسبة عالية مما يدل على صدق وصلاحية الاستبيان للتطبيق، وقد أبدى بعض المحكمين بعض الملاحظات فيما يخص إعادة ترتيب البعض الآخر، وقد أخذ بأرائهم وبذلك أصبح الاستبيان في صورته النهائية جاهز للتطبيق.
- **صدق الاتساق الداخلي:** تم حساب الصدق باستخدام الاتساق الداخلي وذلك بحساب (معامل ارتباط بيرسون) بين درجة كل عبارة والدرجة الكلية للاستبيان، والجدول التالي يوضح ذلك:

جدول (٣) قيم معاملات الارتباط بين درجة كل عبارة ودرجة الاستبيان

م	الارتباط	الدالة	م	الارتباط	الدالة
١-	0.627	0.05	١٠-	0.819	0.01
٢-	0.861	0.01	١١-	0.724	0.01
٣-	0.952	0.01	١٢-	0.877	0.01
٤-	0.783	0.01	١٣-	0.932	0.01
٥-	0.609	0.05	١٤-	0.796	0.01
٦-	0.847	0.01	١٥-	0.854	0.01
٧-	0.904	0.01	١٦-	0.613	0.05
٨-	0.635	0.05	١٧-	0.768	0.01
٩-	0.758	0.01			

يتضح من الجدول أن معاملات الارتباط كلها دالة عند مستوى (0.01 - 0.05) لاقتربها من الواحد الصحيح مما يدل على صدق وتجانس عبارات الاستبيان. ثبات الاستبيان: تم حساب الثبات عن طريق:

١- معامل الفا كرونباخ Alpha Cronbach

٢- طريقة التجزئة النصفية Split-half

جدول (٤) قيم معامل الثبات للاستبيان

التجزئة النصفية	معامل الفا	ثبات الاستبيان ككل
0.926 - 0.831	0.879	

يتضح من الجدول السابق أن جميع قيم معاملات الثبات: معامل الفا، التجزئة النصفية دالة عند مستوى 0.01 مما يدل على ثبات الاستبيان.

نتائج البحث:

الإجابة على تساؤلات البحث:

• التساؤل الأول: ما إمكانية صياغة وتوظيف مفردات البناء التشكيلي لمختارات من الأعمال الفنية لكل من "روبرت وسونيا ديلوني" في تصميم أزياء النساء؟

للإجابة على هذا التساؤل قامت الباحثتان بتصميم مجموعة من المقترحات التصميمية "سنة عشر مقترح تصميمي لمنتج فستان" اعتمد فيها كل تصميم على إعادة تحليل وصياغة وتوظيف مفردات البناء التشكيلي لمختارات من الأعمال الفنية لكل من "روبرت وسونيا ديلوني" في تصميم أزياء النساء برؤية مستحدثة.

وتعد عملية تحديد مصدر الاستلهام عملية نسبية تختلف من فنان لآخر، فما يثير خيال الفنان ويحرك ما بداخله من انفعالات وطاقت إبداعية تجاهه قد لا يثير اهتمام فنان آخر، فأتساءل تحليل الباحثتان مفردات البناء التشكيلي لمختارات من الأعمال الفنية لكل من "روبرت وسونيا ديلوني"، حاولتا الاندماج والمعاشية الصادقة لها متعمقتان في دراسة بنائها الفني وباحثتان عن امكاناتها وطاقاتها التشكيلية في محاولة لوضع نقاط البداية في عملية الاستلهام من هذه الاعمال لتقديم مقترحات تصميمية برؤية مبتكرة مشبعة بالمخزون التحليلي لها.

وقد اهتمت الباحثتان أثناء مرحلة الاستلهام وتقديم المقترحات التصميمية بأن تمثل الأعمال الفنية لكل من "روبرت وسونيا ديلوني" دوراً أساسياً جالياً في البناء التصميمي محتفظاً بسماته الفنية بحيث يسهل على المتلقي تمييزه، كذلك تحقيق التألف والانسجام بين المصدر وباقي

مفردات بناء التصميم من خطوط وألوان ومساحات ليكتمل بناء العمل في وحدة وترابط، وفيما يلي عرض للمقترحات التصميمية المستلهمة من الأعمال الفنية لكل من "روبرت وسونيا ديلونى":

فيوضح الشكلان (١،٢) تصميمان لفستانان مستلهمان من لوحة "إيقاع بلا نهاية" لروبيرت ديلونى لوحة (١)، حيث اعتمد التصميم الزخرفي بالشكل (١) على إعادة صياغة وتوظيف أشكال الدوائر وأنصافها بتكوين رأسي متبادل يمن ويسار خط النصف بدءا من نهاية فتحة الرقبة إلى أعلى خط الذيل بشكل إيقاعي منتظم غير رتيب، وقد تحقق الاتزان غير المتماثل والتناسق في توزيع الألوان المحايدة مع اللون الأساسي "الأحمر"، وفي الشكل (٢) تم صياغة تصميم فتحة الرقبة بشكل بنائي على هيئة نصف دائرة ودائرتين متاليتين، واعتمد التكوين الزخرفي للتصميم على توظيف المفردتين السابقتين في المساحة الداخلية بين خطي فتحة الرقبة والتكوين ذو الإيقاع المتبادل بين الدوائر وانصافها يمين ويسار خط النصف في المساحة من أسفل خط الوسط إلى أعلى خط الذيل، وظهر الاتزان المتماثل في الجزء العلوي من التصميم والغير متماثل في الجزء السفلي منه، وقد تحقق في كلا التصميمين الوحدة والترابط بين جميع المفردات التصميمية من خطوط والوان ومساحات والتألف بين كلا التصميمين البنائي والزخرفي، ويوضح الشكل (٣) تصميم لفستان مستلهم من لوحة "تكوين" لسونيا ديلونى لوحة (٢) اعتمد تصميمه البنائي على فكرة التقسيم الأفقي والرأسي لمساحة الأمام إلى مجموعة من المساحات بشكل متناسق، وتم توظيف المصدر بشكل بنائي على هيئة قصتين ربع دائريتين في الجزء الأيسر من التصميم بدءا من خط المرء وذلك أعلى وأسفل قصة الصدر الأفقية، وبشكل زخرفي مطبوع في نهاية كلا الجيبين المثبتين بشكل تبادلي يمن ويسار خط النصف، وقد اشتقت الخطة اللونية للمصدر في التوزيع اللوني داخل مساحات التصميم بشكل متناسق والمتمثلة في الألوان الأساسية: "الأحمر، الأزرق، الأصفر" مع اللونين المحايدين "الأبيض والأسود".

ويوضح شكل (٥،٤) تصميمين لفستانان مستلهمان من لوحة "تكوين" لسونيا ديلوني



التصميم الثالث

شكل (٣)

تصميم فستان مستلهم من لوحة
"تكوين" لسونيا ديلوني

التصميم الثاني

شكل (٢)

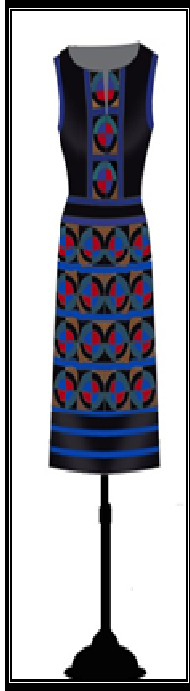
تصميمان لفستانان مستلهمان من لوحة "إيقاع"
بلانهاية" لروبيرت ديلوني

التصميم الأول

شكل (١)

حيث أعتمد التصميم الزخرفي المطبوع بشكل كلي في الأمام لوحة (٣) واعتمد التصميمان على إعادة الصياغة والتوظيف الفني لأشكال الدوائر المتداخلة بمساحاتها المختلفة وبتناسيمها الأفقية والرأسية وبتوزيع الألوان الساخنة والباردة داخلها في تناسق يبيث الشعور بالراحة رغم الثراء الخطي واللوني للتكوين الزخرفي، وقد تحقق الإيقاع غير المنتظم في التصميم الذي يقود العين ذهابا وإيابا داخل مساحة الأمام، وفي الشكل (٦) يوضح تصميم فستان اعتمد تصميمه البنائي والزخرفي علي تحليل وإعادة صياغة وتوظيف مفردات البناء التشكيلي للوحة (٤) المشهورة بلوحة "دوائر عديدة" لسونيا ديلوني، فالمساحة الكلية للتصميم مقسمة بشكل رأسي إلى ثلاثة مجموعات من المساحات المستطيلة الرأسية في الجزء الأمامي أعلي قصة خط

الوسط، وظهرت التقسمات الأفقية في القصات العرضية أسفل الوسط وأعلى الذيل، وامتازت بخطط لونية مشتقة من المجموعة اللونية للعمل الفني والمتمثلة في مجموعة من الألوان مثل الأحمر والأخضر والأزرق والبرتقالي بالإضافة إلى اللون الأسود، وقد تمثل التصميم الزخرفي بالتصميمين في التكوينات الزخرفية التجريدية ربع الدائرة وأنصاف الدوائر والذي يقترح تنفيذه بأسلوب الطباعة.



لوحة (4)

دوائر عديدة

Several circles

سونيا ديلونى، ١٩٥٠

<https://www.pinterest.com>

لوحة (٣)

تكوين

composition

سونيا

ديلونى، ١٩٤٩

<https://lauriedamer.wordpress.com>

التصميم السادس

شكل (٦)

تصميم فستان مستلهم من لوحة "دوائر عديدة" لسونيا ديلونى

التصميم الخامس

شكل (٥)

تصميمان لفستانان مستلهمان من لوحة "تكوين" لسونيا ديلونى

التصميم

الرابع

شكل (٤)

توضح الأشكال (٧، ٨) تصميمان لفستانان مستلهمان من لوحة "المهراج" لسونيا ديلونى لوحة (٥)، أتمد تصميمهما البنائي والزخرفي علي تحليل وإعادة صياغة وتوظيف مفردات البناء التشكيلي باللوحة، فوجد في الشكل (٧) اعتمد التصميم البنائي علي توظيف الخط الخارجي للشكل النصف دائري في تصميم القصة المنحنية الممتدة من منتصف رقبة الأمام

إلى الثلث الأول من فتحة الإبط وكذلك فتحة الديكولتية المتمثلة في شكل حرف (V) ذات الخطوط المنحنية، وقد تمثل التصميم الزخرفي بالتصميم في التكوينات الزخرفية التجريدية للدوائر وأنصافها والمثلث والمعين، وقد اشتمت الخطة اللونية للمصدر في التوزيع اللوني داخل مساحات التصميم بشكل متناسق والمتمثلة في الألوان "الأحمر، الأزرق، الأصفر، الأخضر، التركواز، الأبيض"، واعتمد التصميم البنائي للشكل (٨) علي توظيف الزوايا المثلثة الشكل يمين ويسار خط نصف الأمام لتأخذ شكل ٧ وتكرارها في قصة أسفل الفستان أعلى خط الذيل، وتم توزيع التكوين الزخرفي بالألوان "الأحمر، الأزرق، الأصفر، الأخضر، التركواز، الأبيض" علي خلفية سوداء بشكل فني أظهر مدى التناغم في توزيع الأشكال الهندسية وساعد ذلك علي تحقق الوحدة والترابط في التصميم، ويظهر شكل (٩) لتصميم فستان مستلهم من لوحة "إقاعات واللوان" لسونيا ديلوني، حيث اعتمد التصميم الزخرفي على إعادة صياغة وتوظيف أشكال أنصاف الدوائر أسفل حردة الرقبة لتمتد أعلى خط الوسط بقليل وتكرر الزخرفة في القصة الأمامية لمنتصف الفستان لتبدأ من أسفل خط الوسط لتصل إلي نهاية ذيل ليتكون إيقاع منتظم غير رتيب، وقد تحقق الاتزان غير المتماثل والتناسق في توزيع الألوان "الأحمر، الأصفر، الأخضر" مع اللون الأساسي "الأزرق" ويقترح تنفيذ التصميم بأسلوب الطباعة.



لوحة (٦)
إيقاعات
والوان
Ritmos
and
colores
سونيا
ديلونى ١٩٧١ .



لوحة (٥)
المهرج
Arlequin
سونيا
ديلونى ١٩٧٠
[https://w
ww.mcha](https://www.mcha)



التصميم التاسع

شكل (٩)

تصميم فستان مستلهم من لوحة
"إيقاعات وألوان" لسونيا ديونى

التصميم الثامن

شكل (٨)

تصميمان لفستانان مستلهمان من لوحة "المهرج"
لسونيا ديونى

التصميم السابع

شكل (٧)

ويوضح شكل (١٠، ١١) تصميمان لفستانان أعتمد تصميمهما البنائي والزخرفي علي تحليل وإعادة صياغة وتوظيف مفردات البناء التشكيلي للوحة (٧) المشهورة بلوحة "تكوين دائري" لسونيا ديونى، فالمساحة الكلية لكل تصميم مقسمة بشكل رأسي إلى مجموعة من المساحات المستطيلة علي جانبي خط النصف الأمامي، وظهرت التقسمات الأفقية في القصات العرضية أسفل الوسط وعلي الذيل وامتازت وتميزت بثلاثة ألوان المتمثلة في "الأحمر والأبيض، واللون الأسود" وهذه الألوان مشتقة من المجموعة اللونية للعمل الفني، وقد تمثل التصميم الزخرفي بالتصميمين في التكوينات الزخرفية التجريدية لنصف الدائرة والذي يقترح تنفيذه بأسلوب الطباعة، ويظهر شكل (١٢) لتصميم فستان مستلهم من لوحة "دوائر عديدة" لسونيا ديونى لوحة (٨)، حيث اعتمد التصميم الزخرفي على إعادة صياغة وتوظيف أشكال الدوائر الكاملة، فيظهر التكوين الزخرفي لمجموعة من الدوائر المطبوعة والمتتالية بمنصف

قصة الأمام وعلي منطقة البطن أسفل خط الوسط، وقد تحقق الإيقاع غير المنتظم في التصميم الذي يقود العين ذهاباً وإياباً داخل مساحة الأمام من توظيف الزخرفة المطبوعة أعلي خط الذيل علي هيئة صفوف متوازية تحمل نفس المجموعات اللونية للدوائر الزخرفية، ويتضح به إعادة صياغة وتوظيف لشكل الدائرة في التصميم البنائي لأمام الفستان حيث صممت فتحة الرقبة بشكل نصف دائري، وكذلك في تصميم القصتين الجانبيتين ذات الخطوط اللينة المنحنية والتي تبدأ من الثلث حردة الرقبة وتمتد حتي تصل لخط الجنب الأمامي، واكملت بشكل الكول ذات الشكل الدائري، وبذلك يظهر التصميم مدي التناغم والترابط في توزيع شكل أنصاف الدوائر .



لوحة (8)

دوائر عديده

Several circles

روبيرت ديلونى

١٩٣٥

<https://www.pinterest.com>


لوحة (7)

تكوين دائرى

Configuración circular

سونيا ديلونى ١٩٦٤

<https://www.mchampetier.c>


التصميم الثاني

عشر

شكل (١٢)

تصميم فستان مستلهم من لوحة "دوائر

عديده" لسونيا ديلونى

التصميم

الحادي عشر

شكل (١١)

تصميمان لفستانان مستلهمان من لوحة " تكوين

دائري" لسونيا ديلونى

ويوضح شكل (١٣) تصميم لفستان أعتمد تصميمه الخطى واللوني على إعادة صياغة الدوائر والمعين بلوحة "تكوين" لسونيا ديلونى لوحة (٩)، حيث قسمت مساحة الأمام بقصات تأخذ الشكل الغير منتظم لتنتهي قصة الصدر العلوية عند أسفل الوسط بقليل وتتكرر القصة متتالية أسفل قصة الصدر لتحرك مسار العين من أعلى لأسفل نحو المساحات الهندسية بالتكوين، وتم صياغة تصميم فتحة الرقبة بشكل بنائي على هيئة نصف دائرة، وتظهر التكوينات الزخرفية التجريدية لأنصاف الدوائر مع الخطوط المتقاطعة والتي تحصر بينها مساحات ملونة بنفس ألوان اللوحة والمنتشرة بشكل حر في الجزء السفلي من الفستان، وقد أعيد تمثيل الخطة اللونية للعمل الفني داخل التصميم والمتمثلة في الألوان "الأحمر، الأسود، الرمادي، الأبيض" في توزيع الألوان داخل تلك المساحات، وقد تحقق الاتزان في التصميم من خلال التكرار في تقسيم المساحات والتوزيع اللوني.

فيوضح الشكل (١٤) تصميم فستان مستلهم من لوحة "الحيوية" روبرت ديلونى لوحة (١٠)، حيث اعتمد التصميم الزخرفي بالشكل (١٤) على إعادة صياغة وتوظيف أشكال الدوائر وأنصافها والخطوط القطرية باللوحه في تقسيم مساحته إلى مجموعة من المساحات المثلثة بشكل منكرر، وظهرت المساحة الداخلية للفستان مقسمة هندسياً إلى مجموعة من المساحات المستطيلة والمثلثة بواسطة الخطوط الافقية والرأسية والقطرية المتقاطعة في جزئين أعلى وأسفل خط الوسط، وقد تحقق الاتزان غير المتماثل والتناسق في توزيع الألوان التي تحاكي ألوان اللوحة والمتمثلة في "اللون الأزرق بدرجاته، واللون الأحمر"، وقد تمثل التصميم الزخرفي بالتصميم في التكوينات الزخرفية التجريدية لأنصاف الدوائر والخطوط القطرية والذي يقترح تنفيذه بأسلوب الطباعة، يوضح الشكل (١٥) تصميم لفستان أعتمد تصميمه البنائي والزخرفي علي تحليل وإعادة صياغة وتوظيف مفردات البناء التشكيلي للوحة (١١) المشهورة بلوحة " دائرتي الداخلية" لروبيرت ديلونى، فالمساحة الكلية للتصميم مقسمة



لوحة (10)

الحيوية

vitality

روبيرت,ديلونى ١٩٣٠

<https://www.liveactioneers.com>



التصميم الرابع

عشر

شكل (١٤)

تصميم فستان مستلهم من لوحة "الحيوية"

روبيرت ديلونى



لوحة (٩)

تكوين

composition

سونيا ديلونى ١٩٧١

<https://www.mchamptier.com>



التصميم

الثالث عشر

شكل (١٣)

تصميم فستان مستلهم من

لوحة "تكوين" لسونيا ديلونى



لوحة (12)

إيقاع

rhythm

سونيا ديلونى عام ١٩٦٥

<http://culturevie.info/tag-sonia->



التصميم السادس عشر

شكل (١٦)

تصميم فستان مستلهم من لوحة " إيقاع " لسونيا ديلونى



لوحة (١١)

دائرتى الداخلية

My inner circle

روبيرت ديلونى عام ١٩٣٥

<https://paintamasterpiece.blogspot.com>



التصميم

الخامس عشر

شكل (١٥)

تصميم فستان مستلهم من لوحة " دائرتى الداخلية " لروبيرت ديلونى

بشكل رأسي إلى مجموعتين من المساحات المستطيلة علي جانبي خط نصف الأمام، ومقسمة بشكل أفقي أيضاً من خلال القصات العرضية في خط الوسط وفي الفستان من أسفل علي الجانبين، ويظهر التصميم بخطوط لونية مشتقة من المجموعة اللونية للعمل الفني والمتمثلة في مجموعة من الألوان مثل الأحمر والأبيض والأزرق والأخضر، واعتمد التكوين الزخرفي للتصميم على توظيف أنصاف الدوائر يمين ويسار خط النصف في المساحة من أسفل الكول إلي أعلى خط الوسط، وظهر الاتزان المتماثل في الجزء العلوى من التصميم والغير متماثل في الجزء السفلى منه، وقد تحقق في التصميم الوحدة والترابط بين جميع المفردات التصميمية من خطوط وألوان ومساحات والتألف بين كلا التصميمين البنائي والزخرفي، ويوضح الشكل (١٦) تصميم لفستان مستلهم من لوحة "إيقاع" لسونيا ديلونى لوحة

(١٢) اعتمد تصميمه البنائي على فكرة التقسيم الأفقي لمساحة الأمام إلى مجموعة من المساحات بشكل متناسق، وأُعيد التصميم الزخرفي المطبوع بشكل كلي في الجزء الأمامي للفستان من أسفل قصة خط النصف من إعادة الصياغة والتوظيف الفني لأشكال أنصاف الدوائر المتداخلة بمساحاتها المختلفة وبتقاسيمها الرأسية وبتوزيع الألوان داخلها في تناسق لييبث الشعور بالراحة رغم الثراء الخطي واللوني للتكوين الزخرفي، وقد ظهر الاتزان المتمثل في الفستان ككل، وقد اشتقت الخطة اللونية للمصدر في التوزيع اللوني داخل مساحات التصميم بشكل متناسق والمتمثلة في: "الأحمر، الأزرق، الرمادي".

• **التساؤل الثاني: ما آراء كل من (أ- المتخصصين ب- المنتجين ج- المستهلكين) في التصميمات المقترحة؟**

وللتحقق من هذا التساؤل تم إجراء المعاملات الإحصائية للتعرف علي آراء كلا من المتخصصين والمنتجين والمستهلكين، وفيما يلي عرض لهذه المعاملات الإحصائية:

أولاً: آراء المتخصصين في التصميمات المقترحة:

وللتعرف علي آراء المتخصصين تم حساب تحليل التباين لمتوسط درجات التصميمات الست عشر وفقاً لآراء المتخصصين والجدول التالي توضح ذلك:

جدول (٦) تحليل التباين لمتوسط درجات التصميمات الست عشر وفقاً لآراء المتخصصين

المتخصصين	مجموع المربعات	متوسط المربعات	درجات الحرية	قيمة (ف)	الدلالة
بين المجموعات	98653.300	6576.887	15	43.253	0.01 دال
داخل المجموعات	24328.838	152.055	160		
المجموع	122982.138		175		

يتضح من جدول (٦) إن قيمة (ف) كانت (43.253) وهي قيمة دالة إحصائياً عند مستوى (0.01)، مما يدل على وجود فروق بين التصميمات الست عشر وفقاً لآراء المتخصصين، ولمعرفة اتجاه الدلالة تم تطبيق اختبار LSD للمقارنات المتعددة والجدول التالي يوضح ذلك:

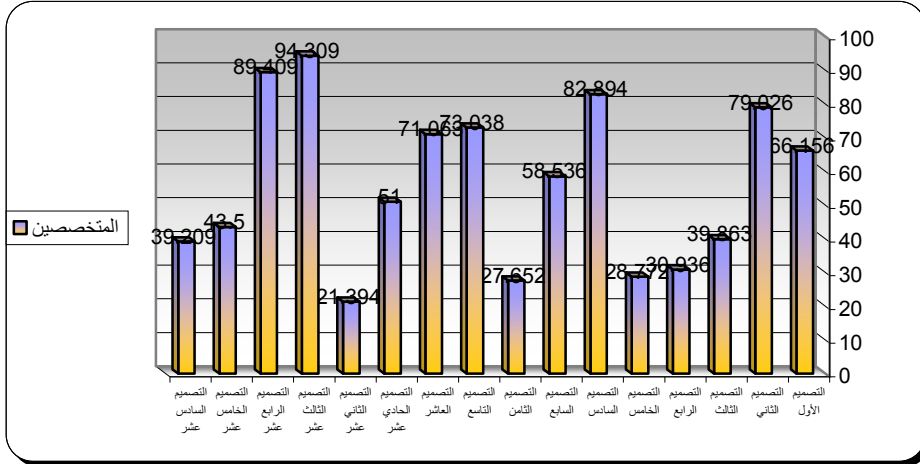
جدول (٧) اختبار LSD للمقارنات المتعددة

التصميم عشر	م = 39,209 التصميم الخامس	م = 43,500 التصميم الرابع	م = 89,409 التصميم الثالث	م = 94,309 التصميم الثاني	م = 24,994 التصميم العاشر	م = 51,000 التصميم التاسع	م = 71,063 التصميم الثامن	م = 73,038 التصميم السابع	م = 27,652 التصميم السادس	م = 58,536 التصميم الخامس	م = 82,894 التصميم الرابع	م = 28,772 التصميم الثالث	م = 30,936 التصميم الثاني	م = 39,863 التصميم الأول	م = 79,026 التصميم الأول	م = 66,156 التصميم الأول	المتخصصين															
																	التصميم الأول															
																	12. 870 **	التصميم الثاني														
															39. 162 **	26. 292 **	التصميم الثالث															
													8.9 *27 *	48. 090 **	35. 220 **	التصميم الرابع																
													2.1 *63 **	11. 090 **	37. 383 **	التصميم الخامس																
														54. 121 **	51. 958 **	43. 030 **	3.8 *68 **	16. 738 **	التصميم السادس													
														24. 358 **	29. 763 **	27. 600 **	18. 672 **	20. 490 **	7.6 *20 *	التصميم السابع												
														30. 883 **	55. 241 **	1.1 20	3.2 *83 *	12. 210 **	51. 373 **	38. 503 **	التصميم الثامن											
																	45. 385 **	14. 501 **	9.8 *56 *	44. 265 **	42. 101 **	33. 174 **	5.9 *88 *	6.8 *81 *	التصميم التاسع							
																	1.9 74	43. 410 **	12. 527 **	11. 830 **	42. 290 **	40. 127 **	31. 200 **	7.9 *62 *	4.9 *07 *	التصميم العاشر						
																	20. 063 **	22. 038 **	23. 347 **	7.5 *36 **	31. 894 **	22. 227 **	20. 063 **	11. 136 **	28. 026 **	15. 156 **	التصميم العاشر					
																	29. 605 **	49. 669 **	51. 643 **	6.2 *58 *	37. 141 **	61. 500 **	7.3 *78 *	9.5 *41 *	18. 469 **	57. 631 **	44. 761 **	التصميم الثاني عشر				
																	72. 914 **	43. 309 **	23. 245 **	21. 270 **	66. 656 **	35. 772 **	11. 414 **	65. 536 **	63. 372 **	54. 445 **	15. 282 **	28. 152 **	التصميم الثالث عشر			
																	4.9 *00 *	68. 014 **	38. 409 **	18. 345 **	16. 370 **	61. 756 **	30. 872 **	6.5 *14 *	60. 636 **	58. 472 **	49. 545 **	10. 382 **	23. 252 **	التصميم الرابع عشر		
																	45. 909 **	50. 809 **	22. 105 **	7.5 *00 *	27. 563 **	29. 538 **	15. 847 **	15. 036 **	39. 394 **	14. 727 **	12. 563 **	3.6 *36 *	35. 526 **	22. 656 **	التصميم الخامس عشر	
																	4.2 *90 *	50. 200 **	55. 100 **	17. 814 **	11. 790 **	31. 854 **	33. 829 **	11. 556 **	19. 327 **	43. 685 **	10. 436 **	8.2 *72 *	0.6 54	39. 817 **	26. 947 **	التصميم السادس عشر

* دال عند 0.05

** دال عند 0.01

بدون نجوم غير دال



شكل (١٧) يوضح متوسط درجات التصميمات الست عشر وفقاً لآراء المختصين من الجدول (٧) والشكل (١٧) يتضح أن:

١- وجود فروق دالة إحصائية بين التصميمات الست عشر عند مستوي دلالة 0.01، فنجد أن التصميم الثالث عشر كان أفضل التصميمات وفقاً لآراء المختصين، يليه التصميم الرابع عشر، ثم التصميم السادس، ثم التصميم الثاني، ثم التصميم التاسع، ثم التصميم العاشر، ثم التصميم الأول، ثم التصميم السابع، ثم التصميم الحادي عشر، ثم التصميم الخامس عشر، ثم التصميم الثالث، ثم التصميم السادس عشر عشر، ثم التصميم الرابع، ثم التصميم الخامس، ثم التصميم الثامن، وأخيراً التصميم الثاني عشر.

٢- كما توجد فروق عند مستوي دلالة 0.05 بين التصميم الرابع والتصميم الخامس لصالح التصميم الرابع.

٣- بينما لا توجد فروق بين التصميم الثالث والتصميم السادس عشر، كما لا توجد فروق بين التصميم الخامس والتصميم الثامن، كما لا توجد فروق بين التصميم التاسع والتصميم العاشر.

ثانياً: آراء المستهلكين في التصميمات المقترحة:

وللتعرف على آراء المستهلكين تم حساب تحليل التباين لمتوسط درجات التصميمات الست عشر وفقاً لآراء المستهلكين والجدول التالية توضح ذلك:

جدول (٨) تحليل التباين لمتوسط درجات التصميمات الست عشر وفقاً لآراء المستهلكين

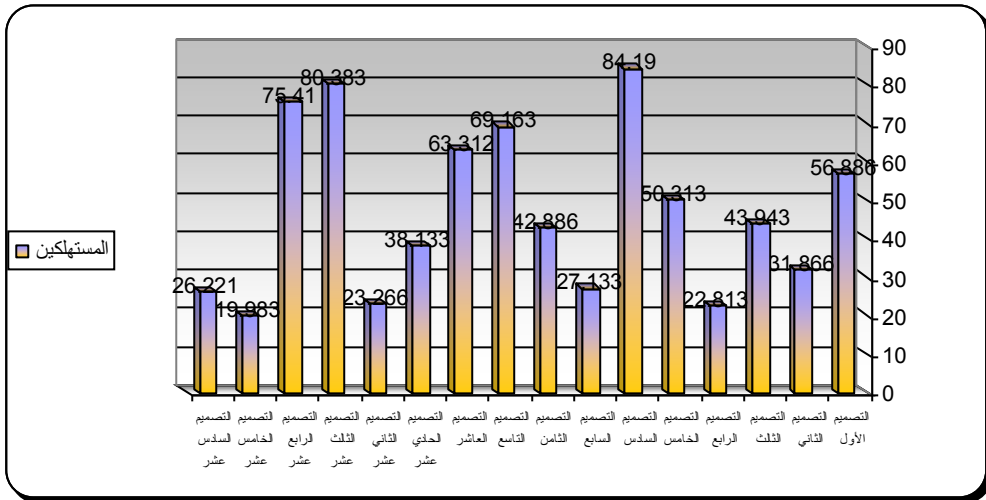
الدالة	قيمة (ف)	درجات الحرية	متوسط المربعات	مجموع المربعات	المستهلكين
0.01 دال	52.298	15	15162.479	227437.185	بين المجموعات
		464	289.923	134524.066	داخل المجموعات
		479		361961.251	المجموع

يتضح من جدول (٨) إن قيمة (ف) كانت (52.298) وهى قيمة دالة إحصائيا عند مستوى (0.01)، مما يدل على وجود فروق بين التصميمات الست عشر وفقا لآراء المستهلكين، ولمعرفة اتجاه الدلالة تم تطبيق اختبار LSD للمقارنات المتعددة والجدول التالي يوضح ذلك:

جدول (٩) اختبار LSD للمقارنات المتعددة

التصميم المستهلكين	التصميم الأول	التصميم الثاني	التصميم الثالث	التصميم الرابع	التصميم الخامس	التصميم السادس	التصميم السابع	التصميم الثامن	التصميم التاسع
٥٦.٨٨٦ = م	-	**25.020	**12.943	**34.073	**6.573	**27.303	**29.753	**14.000	**12.276
٣١.٨٦٦ = م	-	-	**12.076	**9.053	**18.446	**52.323	**4.733	**11.020	**37.296
٤٣.٩٤٣ = م	-	-	-	**21.130	**6.369	**40.246	**16.810	1.056	**25.219
٢٢.٨١٣ = م	-	-	-	-	**27.499	**61.376	**4.320	**20.073	**46.349
٥٠.٣١٣ = م	-	-	-	-	-	**33.877	**23.179	**7.426	**18.850
٨٤.١٩٠ = م	-	-	-	-	-	-	**57.056	**41.303	**15.027
٢٧.١٣٣ = م	-	-	-	-	-	-	-	**15.753	**42.029
٤٢.٨٨٦ = م	-	-	-	-	-	-	-	-	-
٦٩.١٦٣ = م	-	-	-	-	-	-	-	-	-
التصميم التاسع	-	-	-	-	-	-	-	-	-
التصميم العاشر	-	-	-	-	-	-	-	-	-
٦٣.٣١٢ = م	-	-	-	-	-	-	-	-	-
التصميم الحادي عشر	-	-	-	-	-	-	-	-	-
٧٥.٤١٠ = م	-	-	-	-	-	-	-	-	-
التصميم الثاني عشر	-	-	-	-	-	-	-	-	-
٩٠.٢٩٢ = م	-	-	-	-	-	-	-	-	-
التصميم الثالث عشر	-	-	-	-	-	-	-	-	-
١٩.٩٨٣ = م	-	-	-	-	-	-	-	-	-
التصميم الرابع عشر	-	-	-	-	-	-	-	-	-
٢٦.٢٢١ = م	-	-	-	-	-	-	-	-	-
التصميم الخامس عشر	-	-	-	-	-	-	-	-	-
التصميم السادس عشر	-	-	-	-	-	-	-	-	-

التصميم العاشر	التصميم الحادي عشر	التصميم الثاني عشر	التصميم الثالث عشر	التصميم الرابع عشر	التصميم الخامس عشر	التصميم السادس عشر
**5.851	**31.029	**45.896	**11.220	**6.247	**49.179	**42.941
**20.425	**4.753	**19.620	**37.496	**32.523	**22.903	**16.665
**36.178	**11.000	**3.866	**53.250	**48.276	**7.150	0.911
**20.878	**46.056	**60.923	**3.806	**8.780	**64.206	**57.968
**12.999	**12.179	**27.046	**30.070	**25.097	**30.329	**24.091
**40.498	**15.320	0.453	**57.570	**52.596	*2.830	**3.408
**19.368	**5.810	**20.676	**36.440	**31.466	**23.960	**17.721
**31.445	**6.266	**8.600	**48.516	**43.543	**11.883	**5.645
**6.425	**18.753	**33.620	**23.496	**18.523	**36.903	**30.665
-	**25.178	**40.045	**17.071	**12.098	**43.328	**37.090
-	-	**14.866	**42.250	**37.276	**18.150	**11.911
-	-	-	**57.116	**52.143	**3.283	*2.955
-	-	-	-	**4.973	**60.400	**54.161
-	-	-	-	-	**55.426	**49.188
-	-	-	-	-	-	**6.238



شكل (١٨) يوضح متوسط درجات التصميمات الست عشر وفقاً لآراء المستهلكين

من الجدول (٩) والشكل (١٨) يتضح أن:

- ١- وجود فروق دالة إحصائية بين التصميمات الست عشر عند مستوى دلالة 0.01، فنجد أن التصميم السادس كان أفضل التصميمات وفقا لآراء المستهلكين، يليه التصميم الثالث عشر، ثم التصميم الرابع عشر، ثم التصميم التاسع، ثم التصميم العاشر، ثم التصميم الأول، ثم التصميم الخامس، ثم التصميم الثالث، ثم التصميم الثامن، ثم التصميم الحادي عشر، ثم التصميم الثاني، ثم التصميم السابع، ثم التصميم السادس عشر، ثم التصميم الثاني عشر، ثم التصميم الرابع، وأخيرا التصميم الخامس عشر.
- ٢- كما توجد فروق عند مستوى دلالة 0.05 بين التصميم الرابع والتصميم الخامس عشر لصالح التصميم الرابع، كما توجد فروق عند مستوى دلالة 0.05 بين التصميم الثاني عشر والتصميم السادس عشر لصالح التصميم السادس عشر.
- ٣- بينما لا توجد فروق بين التصميم الثالث والتصميم الثامن، كما لا توجد فروق بين التصميم الرابع والتصميم الثاني عشر، كما لا توجد فروق بين التصميم السابع والتصميم السادس عشر.

ثالثاً: آراء المنتجين في التصميمات المقترحة:

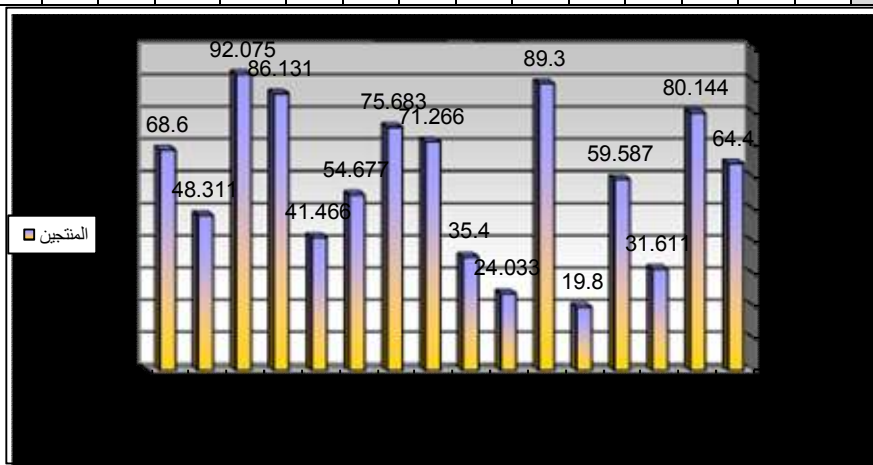
وللتعرف علي آراء المنتجين تم حساب تحليل التباين لمتوسط درجات التصميمات الست عشر وفقا لآراء المنتجين والجدول التالية توضح ذلك:

جدول (١٠) تحليل التباين لمتوسط درجات التصميمات الست عشر وفقا لآراء المنتجين

المنتجين	مجموع المربعات	متوسط المربعات	درجات الحرية	قيمة (ف)	الدلالة
بين المجموعات	78206.476	5213.765	15	62.501	0.01 دال
داخل المجموعات	10677.684	83.419	128		
المجموع	88884.160		143		

يتضح من جدول (١٠) إن قيمة (ف) كانت (62.501) وهى قيمة دالة إحصائية عند مستوى (0.01)، مما يدل على وجود فروق بين التصميمات الست عشر وفقا لآراء المنتجين، ولمعرفة اتجاه الدلالة تم تطبيق اختبار LSD للمقارنات المتعددة والجدول التالي يوضح ذلك:

التصميم الثاني عشر	التصميم الثالث عشر	التصميم الرابع عشر	التصميم الخامس عشر	التصميم السادس عشر
**20.288				
**23.475	**43.764			
**17.531	**37.820	**5.944		
**27.133	**6.844	**50.608		
**13.922	**6.366	**37.397	**13.211	
**7.083	**27.372	**16.392	**34.216	
**2.666	**22.955	**20.808	**29.800	
**33.200	**12.911	**56.675	**6.066	
**44.566	**24.277	**68.042	**17.433	
**20.700	**40.988	*2.775	**47.833	
**48.800	**28.511	**72.275	**21.666	
**9.012	**11.276	**32.488	**18.120	
**36.988	**16.700	**60.464	**9.855	
**11.544	**31.833	**11.931	**38.677	
**4.200	**16.088	**27.675	**22.933	



شكل

(١٩) يوضح متوسط درجات التصميمات الست عشر وفقا لآراء المنتجين

من الجدول (١١) والشكل (١٩) يتضح أن:

- وجود فروق دالة إحصائية بين التصميمات الست عشر عند مستوي دلالة 0.01، فنجد أن التصميم الرابع عشر كان أفضل التصميمات وفقا لآراء المنتجين، يليه التصميم السادس، ثم التصميم الثالث عشر، ثم التصميم الثاني، ثم التصميم العاشر، ثم التصميم التاسع، ثم التصميم السادس عشر، ثم التصميم الأول، ثم التصميم الرابع، ثم التصميم الحادي عشر، ثم التصميم الخامس عشر، ثم التصميم الثاني عشر، ثم التصميم الثامن، ثم التصميم الثالث، ثم التصميم السابع، وأخيرا التصميم الخامس.

٢- كما توجد فروق عند مستوى دلالة 0.05 بين التصميم السادس والتصميم الرابع عشر لصالح التصميم الرابع عشر، كما توجد فروق عند مستوى دلالة 0.05 بين التصميم التاسع والتصميم السادس عشر لصالح التصميم التاسع.

ويتضح من النتائج الإحصائية السابقة إيجابية آراء عينات البحث الثلاثة من المتخصصين والمستهلكين والمنتجين على أن أفضل ستة مقترحات تصميمية كانت بالترتيب من الأعلى للأقل كالاتي (التصميم الثالث عشر، التصميم الرابع عشر، التصميم السادس، التصميم الثاني، التصميم التاسع، التصميم العاشر)، بينما كان هناك تفاوت بين ترتيب التصميمات المقترحة العشر الأخرى.

• التساؤل الثالث: ما إمكانية تنفيذ مختارات من التصميمات المقترحة؟

من خلال تفريغ استبيان كل من المتخصصين والمنتجين واستبيان المستهلكات لمجموعة المقترحات التصميمية، وجدنا الباحثان أن هنالك اتفاق من جانبهم علي ستة تصميمات، وقد تم ترتيبهم من الأعلى إلي الأقل وفقاً لآرائهم تجاه التصميمات، والجدول التالي يوضح ذلك:

جدول رقم (٥) ترتيب أفضل ستة تصميمات مقترحة والمتفق عليها من جانب المتخصصين والمنتجين والمستهلكين

الترتيب				الترتيب			
المستهلكات	المنتجين	المتخصصين	التصميمات	المستهلكات	المنتجين	المتخصصين	التصميمات
الحادي عشر	الرابع	الرابع	 الثاني	الثاني	الثالث	الأول	 الثالث عشر
الرابع	السادس	الخامس	 التاسع	الثالث	الأول	الثاني	 الرابع عشر
الخامس	الخامس	السادس	 العاشر	الأول	الثاني	الثالث	 السادس

وقامت الباحثتان باختيار خمسة تصميّات منهم وتنفيذها لتوضيح إمكانية قابليتها للتطبيق، ويوضح بكل تصميم (مصدر الاستلهام، وخامات التنفيذ، وأسلوب تنفيذ التصميم الزخرفي، والتصميم المنفذ)، وفيما يلي توضيح للتصميّات المنفذة:



المصدر

التصميم : الثالث عشر

شكل (١٣)

مصدر الاقتباس : لوحة تكوين

composition

سونيا ديلاوني ١٩٧١

الخامات : قماش جيردين

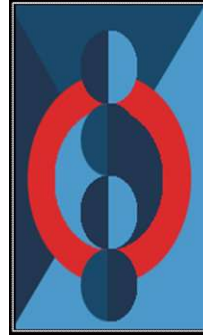
اسلوب تنفيذ التصميم
الزخرفي : الطباعة

التصميم المنفذ

صورة (١)

التصميم الثالث عشر

شكل (١٣)



المصدر

التصميم: الرابع عشر

شكل (١٤)

مصدر الاقتباس : لوحة

"الحيوية" vitality

روبيرت ديلاوني عام

١٩٣٠

الخامات : قماش جينز

اسلوب تنفيذ التصميم

الزخرفي: الطباعة

بالثشابلونة

التصميم المنفذ: صورة

(٢)

التصميم المنفذ

صورة (٢)

التصميم الرابع عشر

شكل (١)



المصدر

التصميم : السادس شكل

(٦)

مصدر الاقتباس: لوح

دوائر عديدة

several circles

سونيا ديلونى ١٩٥٠

الخامات : قماش

جبردين

اسلوب تنفيذ التصميم

الزخرفي: الطباعة

الرقمية

التصميم المنفذ: صورة

(٣)

التصميم المنفذ

صورة (٣)

التصميم السادس

شكل (٦)



المصدر

التصميم : الثاني شكل
(٢)

مصدر الاقتباس:

لوحة " إيقاع بلانهاية "

Endless-rhythm

روبيرت ديلونى ١٩٣٤

الخامات : قماش
جينز

اسلوب تنفيذ التصميم
الزخرفي: الطباعة
بالشابلونة
التصميم المنفذ: صورة
(٤)

التصميم المنفذ

صورة (٤)

التصميم الثانى

شكل (٢)



التصميم المنفذ

صورة (٥)



التصميم التاسع

شكل (٩)



المصدر

التصميم : التاسع
شكل (٩)

مصدر الاقتباس:

لوحة " إيقاعات

والوان Ritmos

and colors

سـونـيـا

ديلونى ١٩٧١

الخامات : قماش

جينز

اسلوب تنفيذ

التصميم الزخرفي:

الطباعة بالشابلونة

التصميم المنفذ:

صورة (٥)

التوصيات:

- ١- إجراء المزيد من الدراسات التي تربط بين فن تصميم الأزياء والمذاهب الفنية في القرن العشرين.
- ٢- التعمق في دراسة وتحليل المصادر الفنية محل الاستلham والبعد عن التقليد والمحاكاة المباشرة لها عند توظيفها لفتح مجال الرؤى الفنية لمزيد من الابتكارات في مجال تصميم أزياء النساء.
- ٣- إقامة معارض فنية لنشر ثقافة الفنون المختلفة من خلال فن التصميم.
- ٤- إلقاء الضوء علي المزيد من مصادر الرؤى الفنية في مجال تصميم أزياء النساء.
- ٥- تعاون مصانع الملابس الجاهزة مع المؤسسات الأكاديمية في مجال الملابس والنسيج للاستفادة من الأبحاث العلمية وتطبيقاتها عملياً.
- ٦- تنظيم واجراء ورش عمل لطلاب قسم الملابس والنسيج لإكسابهم المعارف وأداء المهارات المتعلقة بأسس الاستلham من المصادر الفنية المختلفة في مجال تصميم أزياء النساء.

المراجع:

١. أسماء علي احمد:
استحداث تصميمات مستوحاة من الخداع البصري مقترحة لمعالجة العيوب الجسمية تصلح للفتاة الجامعية، بحث منشور، مجلة بحوث التربية النوعية . العدد ٢٠١٤، ٣٤، جامعة المنصورة.
٢. أشرف عبد الحكيم حسن:
"مفردات البناء التشكيلي لمختارات من أعمال الفنان " أوجيست هيرين" كمصدر لاستلهام تصميمات لأزياء الأطفال" أستاذ مساعد بقسم الملابس والنسيج كلية الاقتصاد المنزلي جامعة حلوان -٢٠١٦.
٣. -----
الأعمال الفنية لأعلام المذهب التجريدي الهندسي كمصدر لتصميم " السويت شيرت"، بحث منشور، ٢٠٠٩، مجلة علوم وفنون، دراسات وبحوث، جامعة حلوان.
٤. أميمة رعوف، وسام مصطفى:
رؤية مستحدثة لاستخدام المدرسة التجريدية في زخرفة ملابس التريكو للسيدات ببعض اساليب التطريز اليدوي، بحث منشور، مجلة البحوث الزراعية، العدد ٦٠، كلية الزراعة، جامعة الاسكندرية، ٢٠١٦ .
٥. حنان بشار، نشوى عبد الرؤوف:
توظيف خامة الجلد على ملابس السهرة ومكملاتها باستخدام مدرسة الفن التكعيبي، بحث منشور، مجلة التصميم الدولية، المجلد الخامس-العدد الثالث، ٢٠١٥، الجمعية العلمية للمصممين، مصر.
٦. شهيرة عبد الهادي:
رؤية تشكيلية مبتكرة فى تصميم الأزياء من خلال مدرسة الباوهاوس، رسالة دكتوراه، ٢٠١١، قسم تصميم الأزياء كلية الفنون والتصميم الداخلي، جامعة ام القرى، السعودية.
٧. غادة شاكر:
الابعاد التشكيلية لبعض مدارس الفن الحديث واثرها على تصميم الملابس المناسبة للفتيات، بحث منشور، مجلة التصميم الدولية، المجلد الرابع ، العدد الثاني، ٢٠١٤، الجمعية العلمية للمصممين، مصر.
٨. -----
توظيف فن الخداع البصرى فى تصميم مكملات الملابس لإخفاء بعض العيوب الجسمية، بحث منشور، مجلة الفنون التطبيقية ، العدد الأول، ٢٠١٣، كلية الفنون التطبيقية، دمياط.
٩. فتحي جروان:
الموهبة والتفوق والأبداع، الطبعة الثانية، دار الكتاب الجامعي، ٢٠٠٥، العين، الامارات العربية المتحدة.
١٠. كفاية سليمان، اشرف عبد الحكيم:
اسس تصميم الملابس الخارجية للرجال عالم الكتب ط ١، ٢٠٠٧، القاهرة.

١١. كفاية
تصميم الأزياء والتشكيل على المانيكان"، ١٩٩٣، دار الفكر العربي.
سليمان، نجوى
شكري:
١٢. محسن
اتجاهات في الفن الحديث، الطبعة الرابعة، ٢٠٠٦، عالم الكتب، القاهرة.
عطية:
١٣. منى العرفج:
فن الخداع البصري مصدر الهام لابنتكار تصميمات مقترحة لمعالجة
المشكلات الجسمية للمرأة، رسالة ماجستير، قسم تصميم الأزياء، كلية
التصاميم والاقتصاد المنزلي، جامعة القصيم، السعودية، ٢٠١٦.
١٤. نجوي شكري،
التشكيل على المانيكان"، دار الفكر العربي، ط١، ٢٠٠٩، القاهرة.
سها عبد الغفار:
١٥. يسرى
أسس تصميم الأزياء والموضة"، الطبعة الأولى، ٢٠١٤، عالم الكتب،
القاهرة.
معوض:

<http://en.wikipedia.org/wiki/Design>

<https://www.marefa.org/>

<https://ar.wikipedia.org/wiki>

<https://comjeitoearte.blogspot.com/2012/04/hoje-aconteceu->

<https://www.pinterest.com/pin/485825878528807196/?lp=true>

<https://lauriedamer.wordpress.com/2012/04/15/atc-exchanges-and-art->

<https://www.pinterest.com/soniaqiam/inspiration/214567/>

<https://www.mchampetier.com/obras-vendidas-de-Sonia-Delaunay-172-0-arte-y-estampas.html#3>

<https://www.mchampetier.com/obras-vendidas-de-Sonia-Delaunay-172-0-arte-y-estampas.html#4>

<https://www.mchampetier.com/obras-vendidas-de-Sonia-Delaunay-172-0-arte-y-estampas.html#2>

<https://www.pinterest.com/pin/750130881660112917>

<https://www.mchampetier.com/obras-vendidas-de-Sonia-Delaunay-172-0-arte-y-estampas.html#8>

https://www.liveauctioneers.com/item/3879025_the-circle-1930-oil-painting-robert-delaunay

<https://paintmasterpiece.blogspot.com/2014/04/famous--artist-birthday-robert-delaunay.html>

<http://culturevie.info/tag-sonia-delaunay.html?s=1star>

