

## تصميم زخارف مقتبسة من أعمال رواد المدرسة السريالية باستخدام تقنيات الحاسب الآلي لزخرفة الصديري الحريمي للمساء والسهرة

أ.م.د/ وسام مصطفى عبد الموجود

أستاذ مساعد الملابس والنسيج - قسم الاقتصاد

المنزلي كلية التربية النوعية- جامعة المنيا

د/ منصوره سليمان سيد

مدرس الملابس والنسيج - قسم الاقتصاد

المنزلي كلية التربية النوعية- جامعة عين شمس

### ملخص البحث :-

يهدف هذا البحث إلى إعداد زخارف مقتبسة من أعمال رواد المدرسة السريالية، والإفادة من الزخارف المقتبسة في زخرفة الصديري الحريمي لملابس المساء والسهرة وكذلك تنفيذ زخارف لملابس المساء والسهرة للسيدات بشكل له قيمة فنية تراثية هادفة.

### وكانت أدوات البحث عبارة عن :-

١. استمارة استبيان لأراء المحكمين نحو التصميمات المقتبسة من المدرسة السريالية.
  ٢. استمارة لاستطلاع آراء المستهلكات نحو المنتجات المنفذة.
- واعتمد منهج البحث على المنهج الوصفي والتجريبي فالمنهج الوصفي في وصف كل لوحة من بعض لوحات رواد المدرسة السريالية وكيف يمكن اقتباس تصميمات تعبر عن المصدر المقتبس منه التصميم، والمنهج التجريبي في استخدام الإمكانيات التشكيلية لأقمشة ملابس المساء والسهرة في تنفيذ التصميمات المقترحة والمقتبسة من أعمال رواد المدرسة السريالية باستخدام أسلوب التطريز الآلي والتطريز اليدوي بالخامات المساعدة.

### وكان من نتائج البحث :-

- ١-إمكانية الاقتباس من المدرسة السريالية لعمل زخارف باستخدام تقنيات الحاسب الآلي.
- ٢-إمكانية الإفادة من الإمكانيات التشكيلية للأقمشة في ترجمة الزخارف المقتبسة.
- ٣-آراء المتخصصين الايجابية نحو التصميمات المقتبسة.
- ٤-آراء المستهلكات الايجابية نحو المنتجات المنفذة.

## The design of decorations derived from the work of the pioneers of the Surreal school using computer techniques to decorate the evening and evening

**A.P.D.Wessam Moustafa Abd El Mougoud**  
Assistant professor of clothing and textile department of Home Economics Economics- Faculty of Specific Education Minia University

**Prof. Mansoura Soliman Saiid**  
Professor of clothing and textile, - Faculty of Home Economic- Ain Shams University

### Research outline:-

The purpose of this research is to prepare motifs derived from the works of the pioneers of the surreal school, and to benefit from the decoration of the decoration in the decoration of the silk vest for the evening and evening clothes, as well as the decoration of evening and evening clothes for women in a valuable artistic heritage purpose.

The search tools were: -

1. Questionnaire for the opinions of the arbitrators on the designs borrowed from the Surrealist school.
2. A questionnaire to survey consumers' opinions about the products implemented.

The descriptive approach in describing each painting of some of the surrealist school leaders and how to draw designs expressing the source of the design, and the experimental method in using the plastic capabilities of evening and evening clothes in the implementation of the proposed designs and borrowed from the work of the pioneers of the surreal school Using automatic embroidery technique and manual embroidery with auxiliary materials.

The results of the research: -

- 1 - the possibility of citation from the Surrealist school to create decorations using computer techniques.
- 2 - The possibility of benefiting from the potential of the fabrics in the translation of the decorations quoted.
- 3 - positive views of specialists towards the designs quoted.
4. Positive consumer attitudes towards the products implemented.

## المقدمة :

إن الفن يتميز بمواكبة التقدم العلمي والتكنولوجي اللذان أسهما في إتاحة مجالات واسعة للتعامل مع العديد من الخامات وتلك التي أسهمت بتنوعاتها وإمكاناتها التشكيلية المختلفة في ثراء الأعمال الفنية والتغير ودفعت بالفن ومذاهبه إلى البحث عن رؤى جديدة ومتنوعة. فالعديد من المذاهب الفنية الحديثة ومنه على سبيل المثال المذهب السريالي اتخذت التغيير داخل العمل الفني هدفا في إبراز الفلسفات الخاصة بها من خلال بعض الاداءات والصياغات التشكيلية المستحدثة التي اعتبرت بمثابة الانطلاقة الفكرية في مجال الفن لحل مشكلات عديدة مرتبطة بكل عصر.

ويشير "وائل فتحي إبراهيم" (٢٠٠٢: ص ٢) إلى أن الفن أصبح أكثر استيعابا للخبرة الإنسانية في نفس الوقت الذي احتفظ به بالجوانب الذاتية للفنان، ولم تعد الأعمال الفنية مجرد صور أو قطع فقط بل احتوت على رؤى مستحدثة أتاحت للمشاهد فرصا أكبر للمشاركة واكتساب الخبرات.

وقد تناولت بعض الدراسات كيفية الاقتباس لإثراء الزخارف والتصميمات الخاصة بمجال الملابس والمنسوجات والتي منها دراسات في مجال مكملات الملابس مثل دراسة (ايريني سمير سميحه : ٢٠٠٠) والتي هدفت للتوصل إلى مكملات ملابس من عناصر مستوحاة من العصر الفرعوني حيث توصلت إلى إعداد منتج سياحي يسهم في نشر التراث المصري القديم، ودراسة (عبير إبراهيم وآخرون : ٢٠١٧) والتي هدفت للتوصل إلى رؤية تصميمية جديدة مستوحاة من قطاعات الثمار وذلك لتوظيفها على الوشاح باستخدام الطباعة الرقمية.

وهناك بعض الدراسات التي تناولت كيفية الاقتباس من المصادر الفنية لخدمة ملابس السيدات في رؤى تصميمية جديدة مثل دراسة (إيمان إبراهيم إسماعيل : ٢٠٠٤) والتي حاولت استنباط تصميمات مبتكرة تتناسب مع زى المرشدة السياحية وتوصلت إلى انه يوجد أنواع متعددة وثرية من الزخارف الفرعونية التي يمكن الاستعانة بها لعمل إعداد لا نهائية من الأزياء العصرية المناسبة للمرشدة السياحية، ودراسة (أشرف عبد الحكيم : ٢٠١١) التي هدفت إلى إثراء مجال تصميم أزياء النساء بالمزيد من الرؤى الفنية للنظم الهندسية للعناصر الطبيعية وإعادة صياغتها وتوظيفها بأكثر من رؤية فنية تصلح لفترة المساء والسهرة، وأيضا دراسة (رياب حسن محمد : ٢٠١١) والتي تناولت كيفية توظيف السمات الفنية والعناصر التشكيلية للأقنعة الإفريقية في تصميم صديري حريمي يصلح لفترة الصباح، وهناك دراسات تناولت

الاقتباس من المدارس الفنية لخدمة المشغولات مثل دراسة (أميره احمد حسين: ٢٠٠٥) والتي أكدت إمكانية الاستفادة من الفن السريالي في مجال المشغولات الجدارية حيث قامت باستخلاص الرموز التشكيلية السريالية في الفن الشعبي والاستفادة منها في المشغولة الفنية الجدارية، وأفادت أيضا دراسة (أميره احمد حسين وآخرون : ٢٠١٦) إلى إمكانية استحداث تشكيلات فنية من الخامات المدمجة مستوحاة من الفن التجريدي تتواءم مع الاتجاهات الحديثة في المشغولة الفنية.

كما أن هناك دراسات تناولت كيفية الاستفادة من تقنيات الحاسب المتعددة في محاولة الاقتباس من الأعمال الفنية لعمل تصميمات وزخارف مبتكرة حيث برامج الرسوم المساعدة مثل دراسة (إيهاب فاضل أبو موسى وآخرون : ٢٠١٠) حيث هدفت إلى استخدام الأدوات التكنولوجية المتاحة وبرامج الرسوم المساعدة في المزج بين سلوكيات التشكيل والصياغة الحديثة على الأقمشة وأيضا تقديم بعض الخطوات التطبيقية في صورة مصنف مدمج على CD يوضح كيفية الاستفادة من فنون المدرسة التجريدية.

ومما سبق نجد أن الملابس كأحد المجالات التي ترتبط بالفنون وتعتمد على التكوين الزخرفي ونقصد به الشكل العام والتي تعطي للملبس فرادته وتميزه عن غيره من التكوينات أتاحت الفرصة للفنان المصمم للإضافة والتجديد سواء من حيث جماليات التشكيل أو وظائفه أو تقنياته كذلك فإنها تفيد المصمم في البحث عن الوسائط المختلفة التي يمكن أن تسهم في بناء أشكاله وتحقيق أفكاره.

### مشكلة البحث :

تعتبر المدارس الفنية القديمة هي معين لا ينضب من الفنون التراثية والتي يتجه إليها المصممين لاقتباس العديد من الأعمال لما لها من قيمة تراثية عالية لأي منتج، كما أن الاستفادة من زخارف المدارس الفنية ورواد الفنون والأعمال بها له من الأهمية لفكر من يقوم بإنتاج الأعمال المقتبسة حتى يكون للمنتج قيمة فنية وزخرفية عالية.

وعلى الرغم من ذلك فهناك ندرة في الدراسات التي تهتم بمجال زخرفة ملابس المساء والسهرة باستخدام أصول فنية قديمة كأحد المصادر ذات القيمة التراثية العالية والتي منها الفن السريالي، ولهذا اتجه البحث الحالي إلى محاولة الاقتباس من أشهر أعمال رواد المدرسة السريالية في عمل تصميمات مبتكرة تصلح للصديري الحريمي باستخدام الإمكانيات التشكيلية لأقمشة المساء والسهرة والخامات المساعدة بالاستعانة بتقنيات الحاسب الآلي.

**وتتلخص مشكلة البحث في :**

- ١- ما إمكانية الإفادة من أعمال رواد المدرسة السريالية فى رؤى جديدة مقتبسة ؟
- ٢- ما إمكانية الإفادة من الإمكانيات التشكيلية للأقمشة فى تنفيذ الزخارف المقتبسة ؟
- ٣- ما إمكانية الإفادة من تقنيات الحاسب الآلي فى إعداد الزخارف المقتبسة ؟

**أهداف البحث :**

يهدف هذا البحث الي :-

- ١- إعداد زخارف مقتبسة من أعمال رواد المدرسة السريالية.
- ٢- الإفادة من الزخارف المقتبسة فى زخرفة الصديري الحريمي لملابس المساء والسهرة.
- ٣- تنفيذ زخارف لملابس المساء والسهرة للسيدات بشكل له قيمة فنية تراثية هادفة.

**أهمية البحث :**

ترجع اهمية البحث إلى :-

- ١- استخدام الإمكانيات التشكيلية للأقمشة فى تنفيذ الزخارف الفنية المقتبسة من المدرسة السريالية.
- ٢- العمل على الربط بين عمق الماضي وسمة الحاضر فى زخرفة ملابس المساء والسهرة للسيدات.
- ٣- إثراء القيمة الجمالية لملابس المساء والسهرة للسيدات بفنون تراثية من الفن السريالي.

**حدود البحث :**

\* **حدود موضوعية :-**

- بعض لوحات من أعمال رواد فناني المدرسة السريالية لإنتاج زخارف مقتبسة.
- صديري حريمي للمساء والسهرة لعمر من ٢٥ : ٤٠ سنة.
- \* **حدود زمانية :** العام الجامعي ٢٠١٧/٢٠١٨ م.
- \* **حدود مكانية :** تم إجراء البحث فى موقع إقامة الباحثين بالقاهرة والمنيا وتم التنفيذ ذاتيا.

**منهج البحث :**

تتبع الدراسة المنهج الوصفي، والمنهج التجريبي.

**المنهج الوصفي :** فى وصف كل لوحة من بعض أعمال رواد المدرسة السريالية وكيف يمكن إعداد تصميمات تعبر عن المصدر المقتبس منه التصميم.

**المنهج التجريبي :** استخدام الإمكانات التشكيلية لأقمشة ملابس المساء والسهرة فى تنفيذ التصميمات المقترحة والمقتبسة من أعمال رواد المدرسة السريالية باستخدام أسلوب التطريز الآلي والتطريز اليدوي بالخامات المساعدة.

### أدوات البحث :

- برنامج ( أدوب اليستيراتور Adobe Illustrator CS5).
- استمارة استبيان لأراء المحكمين نحو التصميمات المقتبسة والمعدة بالحاسب الآلي ملحق (١).
- استمارة لاستطلاع آراء المستهلكات نحو المنتجات المنفذة ملحق (٢).

### فروض البحث :

- ١-تختلف آراء المتخصصين في تحقيق "الجانب الجمالي ، الجانب التقني ، الجانب الابتكاري" للتصميمات الخمسة عشر.
- ٢-توجد فروق ذات دلالة إحصائية بين التصميمات السبع وفقا لأراء المستهلكات.

### عينة البحث :

تكونت عينة البحث من (١٥) تصميم باستخدام تقنيات الحاسب الآلي ببرنامج ( أدوب اليستيراتور Adobe Illustrator CS5) عن طريق الاقتباس من أعمال رواد المدرسة السريالية. تم تنفيذ عدد ( ٧ ) تصميمات صديري حريمي من الزخارف المقتبسة تبعا لأولية اختيار المحكمين للتصميمات السابقة.

### الخطوات الإجرائية للبحث :-

تسير إجراءات البحث من خلال الدراسة النظرية والتطبيقية على النحو التالي :-

#### أ- الإجراءات النظرية :-

- ١- الاطلاع على الدراسات والبحوث والمراجع العلمية العربية والأجنبية ذات الصلة بموضوع البحث.
- ٢-تحديد رواد المدرسة السريالية التي سيتم الاقتباس من أعمالهم.

#### ب- الإجراءات التطبيقية :-

- ١-إعداد تصميمات مقترحة لعدد (١٥) تصميم عن طريق الاقتباس من بعض أعمال رواد المدرسة السريالية وذلك باستخدام تقنية الحاسب الآلي ببرنامج ( أدوب اليستيراتور Adobe Illustrator CS5) لإعداد التصميمات المقترحة.

- ٢- إعداد استمارة استبيان لاستطلاع رأي المتخصصين في مجال الملابس والنسيج للتصميمات المقترحة التي تم اقتباسها ملحق رقم (١).
- ٣- تطبيق استمارة الاستبيان على السادة المحكمين ملحق رقم (٣).
- ٤- تنفيذ التصميمات لعدد (٧) منتج صديري للمساء والسهرة والتي حصلت على اعلي الدرجات من قبل السادة المحكمين.
- ٥- إعداد استمارة استبيان لاستطلاع رأي المستهلكات نحو المنتجات المنفذة ملحق رقم (٢).
- ٦- تطبيق الاستبيان على المستهلكات.
- ٧- إجراء المعالجات الإحصائية.
- ٨- التوصل للنتائج.
- ٩- وضع التوصيات الخاصة بالبحث.

### مصطلحات البحث :

#### ملابس السهرة : Evening wear

توضح (زينب فرغلى، ٢٠١٢) أنها الملابس التي ترتدي في الحفلات المسائية ، تتميز بتصميماتها بالأناقة والنعومة محققة الأنوثة من خلال خطوطها، أما الأقمشة المستخدمة فمن النوع الرقيق اللين أو اللامع البراق أو الشفاف، غالبا ما تكون أقمشتها فاخرة عالية الثمن، تتركز بالتطريز والخرز والشرائط والدانتيل أو الريش، وتتأثر بتقلبات الموضة، وتكمل ملابس السهرة إكسسوارات خاصة كالحقائب والأحذية.

#### الزخرفة : Decoration

تذكر (منى أنور، ١٩٩٩) أنها فن تزيين الأشياء بالنقش أو التطريز أو التطعيم، وهو كل ما يضاف إلى القطعة الملابسية من حلية سواء أثناء صناعتها أو بعد الانتهاء من حياكتها ومن الشرائط والمخرمات والتطريز الآلي واليدوي بفنونه المتعددة والأقمشة المضافة بأنواعها كفن التريكو والكروشيه والطباعة الملونة.

#### المدرسة السريالية : Surrealism School

السريالية أو الفوق واقعية (بالإنجليزية: Surrealism)، هي حركة ثقافية في الفن الحديث والأدب تهدف إلى التعبير عن العقل الباطن بصورة يعوزها النظام والمنطق وقد بلغت ذروتها بين عامي ١٩٢٤-١٩٢٩ ، و قد اعتمد السرياليون في رسوماتهم على الأشياء الواقعية في استخدامها كرموز للتعبير عن أحلامهم و الارتقاء بالأشكال الطبيعية إلى ما فوق الواقع المرئي. ومن أهم أقطابها الفنان الإسباني سلفادور دالي <https://ar.wikipedia.org/wiki/>

**برنامج الكمبيوتر المستخدم : computer program**

يذكر (أشرف عبد الحكيم : ٢٠١٧ ) بأن برنامج ( أدوب اليستيراتور Adobe Illustrator CS5 ) وهو يعد من أقوى برامج الرسم والتصميم المتخصصة وهو برنامج تطبيقي يمتاز بقدرته على الرسم بكفاءة ودقة حيث انه يعتمد على نظام المتجهات فالخط يعرف بنقطتي بداية ونهاية وليس بتجميع مجموعة من النقط.

**النسيج المضاف ( الأبليك ) : Added fabric**

يعرفه (يسرى معوض، ٢٠٠١) بأنه وضع أو إضافة شكل من الخامات المنسوجة أو الغير منسوجة على سطح الأرضية ثم تثبت بالماكينه أو بغرز يدوية ظاهرة أو غير مرئية وعادة ما تكون خامة المضافة مختلفة عن خامة الأرضية فى اللون والملمس والنوع ليضفى جمالا للتصميم.

**الإطار النظري :****المدرسة السريالية.**

نشأت المدرسة السريالية الفنية في فرنسا، وازدهرت في العقدين الثاني والثالث من القرن العشرين، وتميزت بالتركيز على كل ما هو غريب ومتناقض ولا شعوري. وكانت السريالية تهدف إلى البعد عن الحقيقة وإطلاق الأفكار المكبوتة والتصورات الخيالية وسيطرة الأحلام. واعتمد فنانون السريالية على نظريات فرويد رائد التحليل النفسي، خاصة فيما يتعلق بتفسير الأحلام . وصف النقاد اللوحات السريالية بأنها تلقائية فنية ونفسية، تعتمد على التعبير بالألوان عن الأفكار اللاشعورية والإيمان بالقدرة الهائلة للأحلام. وتخلصت السريالية من مبادئ الرسم التقليدية. في التركيبات الغربية لأجسام غير مرتبطة ببعضها البعض لخلق إحساس بعدم الواقعية إذ أنها تعتمد على اللاشعور .

واهتمت السريالية بالمضمون وليس بالشكل ولهذا تبدو لوحاتها غامضة ومعقدة، وإن كانت منبعاً فنياً لاكتشافات تشكيلية رمزية لا نهاية لها، تحمل المضامين الفكرية والانفعالية التي تحتاج إلى ترجمة من الجمهور المتذوق، كي يدرك مغزاها حسب خبراته الماضية . والانفعالات التي تعتمد عليها السريالية تظهر ما خلف الحقيقة البصرية الظاهرة، إذ أن المظهر الخارجي الذي شغل الفنانين في حقبات كثيرة لا يمثل كل الحقيقة، حيث أنه يخفي الحالة النفسية الداخلية. والفنان السريالي يكاد أن يكون نصف نائم ويسمح ليده وفرشاته أن تصور إحساساته العضلية وخواطره المتتابعة دون عائق، وفي هذه الحالة تكون اللوحة أكثر صدقا ً <https://ar.wikipedia.org/wiki/>



ومن أهم رواد هذه المدرسة :

**سلفادور دالي:** المولود في برشلونة عام ١٩٠٤ كان طريف التخيلات تميزت رسومه برشاقة فتانة دقة التصوير وأحكامه. ابتكر نظرية سريرية جديدة سماها بالبارنويا النقدية. وهي نوع من الهلوسة.

**خوان ميرو :** ولد خوان ميرو في ٢٠ نيسان عام ١٨٩٣، في ضاحية مونترويغ بالقرب من برشلونة في اسبانيا. عائلته كلها لها تاريخ طويل بالفن، فأجداده كانوا من الحرفيين المجتهدين، وعلى الرغم من أن ميرو لم يلتحق بالمدرسة، فقد بدأ بالرسم بانتظام في سن الثامنة وكانت دفاتر الرسم الخاصة تحتوي على رسومات للطبيعة في اسبانيا، عمل ميرو من خلال لوحاته على إعادة اكتشاف مصادر الشعور البشري، وإعادة خلق الشعر عن طريق الرسم، مستخدماً مفردات من الإشارات والرموز الفنية، والصور الحاملة للتعبير عن مواضيع محددة.

/الفن-التشكيلي-المدرسه-السيرياليه/ <https://shyasma.wordpress.com/2011/05/10/>  
الأدوات والخامات المستخدمة في التنفيذ :

أولا : الأقمشة المستخدمة :

الساتان :

يعتبر الساتان من أكثر أقمشة السهرات أهمية بسبب كثرة أنواعه التي تختلف في مدى ثقلها ولمعتها وكذلك في قيمتها ، مما يجعل له استخدامات متعددة في مختلف ملابس السهرات .

من أهم أنواع الساتان وأكثرها استخداماً الحرير ساتان - أو الساتان الحريري ، ولهذا النوع استخدامات مختلفة تشمل موديلات السواريه من فساتين وبلوزات والتي تأخذ شكل البليسيه أو الدرايبية ، وذلك لأنه خامه طريه تصلح لمثل تلك التقصيلات . ويستخدم هذا النوع أيضا كبطانة للفساتين والبلوزات ذات الأقمشة الشفافة كالدانتيل والتل والشيفون لأنه خامه غير شفافة لا تظهر ما تحتها وفي نفس الوقت لا تضيق قيمة وجمال القماش الموضوع فوقها.

[http://fasateencom.blogspot.com/p/blog-page\\_88.html](http://fasateencom.blogspot.com/p/blog-page_88.html)

ثانيا : أسلوب التطريز المستخدم :

أ- أسلوب الإضافة :

وهو عبارة عن زخرفة نسيج فوق نسيج آخر أو تحته بإضافة شكل معين من الخامات المنسوجة أو غير المنسوجة على سطح الأرضية ثم تثبت بالماكينه أو بقرص يدوية ظاهرة أو غير مرئية وعادة تكون الخامه المضافة مختلفة عن خامه الأرضية في اللون والملمس والنوع أيضا ليضفي جمالا للتصميم.

<https://sites.google.com/site/tailormadeedu/my-calendar>

## ب - التطريز الآلي :-

وهو عبارة عن التطريز باستخدام آلة إلكترونية مبرمجة بواسطة إطار مدرج عليه مجموعة من الغرز الخاصة بالتطريز.

و تتنوع أشكال و أنواع التطريز من خلال تنوع الغرز و أشكالها، فمنها...

• الغرز المستعملة في التطريز اليدوي:

غرزة الصليب ، و غرزة السمكة، و غرزة الحشو.

• الغرز المستعملة في التطريز الآلي للمنتج:

غرزة الحشو الضيقة، غرزة الحشو الواسعة باستخدام خيوط معدنية لامعة.

[https://padlet.com/mmaa1432/ragad\\_fatma](https://padlet.com/mmaa1432/ragad_fatma)

## ج- الخامات المساعدة :

## الفصوص المضافة :

يوضح إبراهيم مرزوق (٢٠٠٩ : ص ١٢٣) أنه عند تنفيذ أي نموذج وزخرفته يمكن

استخدام الفصوص والترتر حيث يمكن تثبيتها على القماش لملاء المساحات أو استخدامها

لتنفيذ الخطوط الخارجية حيث تضيف لمسة جمالية على الملابس.

## الدراسة التطبيقية :-

## أولا : إعداد تصميمات مقترحة

تم إعداد عدد (١٥) تصميم مقترح بالاقتراب من أعمال رواد المدرسة السريالية وذلك

بالاستعانة بتقنيات الحاسب الآلي لبرنامج ( أدوب اليستيراتور Adobe Illustrator CS5 )

والذي يعد من أهم برامج الرسم وأكثرها انتشارا واستخداما من قبل مصممي الأزياء.

وفيما يلي التصميمات المقترحة والمعدة بالحاسب الآلي :-

## ١ - التصميم رقم (١) &amp; (٢) :-



تصميم  
رقم (٢)



تصميم  
رقم (١)

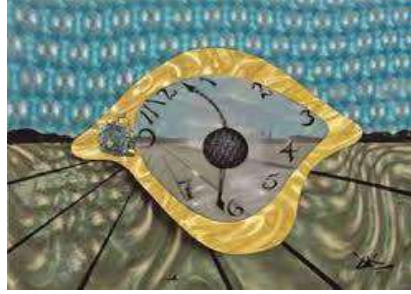


اللوحة مصدر الاقتباس ( انفجار الزمن )  
من أعمال الفنان العالمي "سلفادور دالي" / ١٩٥٤ م  
<http://www.surrealistes.co.uk/dail.php>

٢ - التصميم رقم (٣) :-



تصميم  
رقم (٣)



اللوحة مصدر الاقتباس (عين الزمن)

من أعمال الفنان العالمي "سلفادور دالي" / ١٩٤٩م  
<http://www.christies.com/lotfinder/drawings>

٣ - التصميم رقم (٤) & (٥) :-



تصميم  
رقم (٥)



تصميم  
رقم (٤)



اللوحة مصدر الاقتباس (الراقص)

من أعمال الفنان العالمي "خوان ميرو" / ١٩٣٥م  
[http://ayay.co.uk/art/surrealist/joan\\_miro/dancer](http://ayay.co.uk/art/surrealist/joan_miro/dancer)

٤ - التصميم رقم (٦) & (٧) :-



تصميم  
رقم (٧)



تصميم  
رقم (٦)



اللوحة مصدر الاقتباس (السفر)

من أعمال الفنان العالمي "خوان ميرو" / ١٩٣٩م  
<http://stuioviivvii.blogspot.com/2013/01/surrealis-joan->

٥- التصميم رقم (٨) & (٩):-



تصميم  
رقم (٩)

تصميم  
رقم (٨)



اللوحة مصدر الاقتباس (جلاطية)  
من أعمال الفنان العالمي "خوان ميرو" / ١٩٧٦م  
[http://www.ha.com/c/search-  
results.zx?N=0+790+231&Nf=ArtistID%7CBTWN+500014094+50](http://www.ha.com/c/search-results.zx?N=0+790+231&Nf=ArtistID%7CBTWN+500014094+50)

٦- التصميم رقم (١٠) & (١١) :-



تصميم  
رقم (١١)

تصميم  
رقم (١٠)



اللوحة مصدر الاقتباس (موكب من الهواجس)  
من أعمال الفنان العالمي "خوان ميرو" / ١٩٢٩م  
<http://huyidao11.blog.163.com/blog/static/191936243201233041486/40>

٧- التصميم رقم (١٢) & (١٣) :-



تصميم  
رقم (١٣)

تصميم  
رقم (١٢)



اللوحة مصدر الاقتباس (امرأة في مقدمة الشمس)  
من أعمال الفنان العالمي "خوان ميرو" / ١٩٦٥م  
<https://www.pinterest.co.uk/pin/50735933278472020>

٨- التصميم رقم (١٤) & (١٥):-



تصميم  
رقم (١٥)

تصميم  
رقم (١٤)



اللوحة مصدر الاقتباس (الزرافة تحترق)  
من أعمال الفنان العالمي "سلفادور دالي" / ١٩٣٧م  
<http://www.tumblr.com/tagged/burning-giraffe>

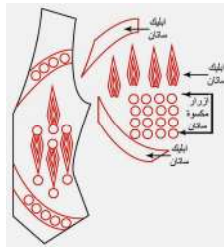
ثانيا : المنتجات المنفذة وتوصيفها :-

- تم إعداد باترون للصديري الحريمي بمقاسات محيط الصدر ٩٠سم، محيط الوسط ٧٤ سم رض الصدر ٢٩ سم، طول الصدر ٤٧ سم، طول الظهر ٤١ سم، عرض الظهر ٣٧ سم، عرض الكتف ١٣ سم.
- تم تنفيذ الصديري الحريمي باستخدام قماش ساتان أطلس من اللون الأسود الغير لامع لجميع المنتجات المنفذة كأرضية موحدة.
- تم إعداد وتجهيز باترونات الزخارف للقطع المضافة بقماش ساتان أطلس بالألوان المختلفة المعبرة عن كل تصميم.
- تم وضع أقمشة مقواة (الفرساليا) لقطع النسيج المضافة قبل تثبيتها.
- تم تثبيت الزخارف المعدة على الصديري الحريمي باستخدام السراجة.
- تم تثبيت الزخارف باستخدام ماكينة التطريز الآلي عن طريق غرزة الحشو الضيقة.
- تم إضافة الخامات المساعدة وهي الفصوص اللامعة المختلفة الألوان والأحجام على قطع النسيج المضاف.

١- المنتج الأول :-



المنتج المنفذ



شكل تخطيطي لقطع النسيج المضافة  
المعدة باستخدام الحاسب الآلي

نسيج مضاف بألوان الأحمر الفاتح والأخضر الفاتح والأصفر.

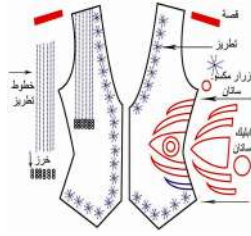
وتم إضافة خامات مساعدة ( فصوص أاماظ صغيرة ، أزرار متوسطة الحجم من اللون الأصفر ).

تم تثبيت النسيج المضاف بغرزة الحشو الضيقة بماكينة التطريز الآلي باستخدام الخيوط المعدنية.

## ٢- المنتج الثاني :-



المنتج المنفذ



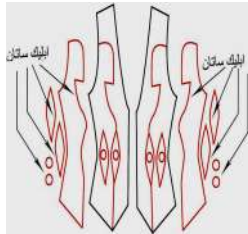
شكل تخطيطي لقطع النسيج المضافة  
المعدة باستخدام الحاسب الآلي

نسيج مضاف بألوان الأحمر والأخضر والأزرق. وتم إضافة خامات مساعدة ( فص ألبان كبير في منتصف التصميم، وفصوص ألبان صغير داخل الوردات المنفذة بالتطريز الآلي ). تم تثبيت النسيج المضاف بغرز الحشو الضيقة بماكينة التطريز الآلي باستخدام الخيوط المعدنية.

## ٣- المنتج الثالث :-



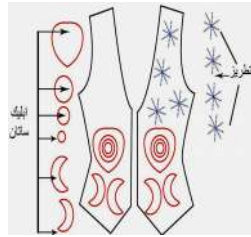
المنتج المنفذ



شكل تخطيطي لقطع النسيج المضافة  
المعدة باستخدام الحاسب الآلي

نسيج مضاف بألوان الأحمر والأبيض. وتم إضافة خامات مساعدة ( شريط ألبان متصل حول النسيج المضاف الأبيض ، أزوار متوسطة الحجم من اللون الأحمر والأسود ). تم تثبيت النسيج المضاف بغرز الحشو الضيقة بماكينة التطريز الآلي باستخدام الخيوط المعدنية.

## ٤- المنتج الرابع :-



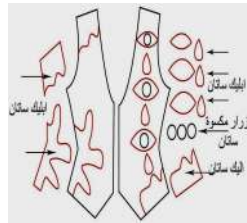
شكل تخطيطي لقطع النسيج المضافة  
المعدة باستخدام الحاسب الآلي

نسيج مضاف بألوان الأحمر والأزرق واللبنى والأبيض. وتم إضافة خامات مساعدة ( فصوص ألبان متوسطة الحجم ، وتم عمل وردات التصميم بالتطريز الآلي ). تم تثبيت النسيج المضاف بغرز الحشو الضيقة بماكينة التطريز الآلي باستخدام الخيوط المعدنية.

## - المنتج الخامس :-



المنتج المنفذ



شكل تخطيطي لقطع النسيج المضافة  
المعدة باستخدام الحاسب الآلي

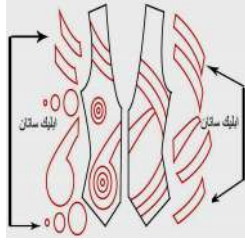
نسيج مضاف بألوان الأزرق الغامق والأبيض. وتم إضافة خامات مساعدة ( فصوص ألبان صغيرة ، أزوار متوسطة الحجم من اللون الأزرق والأسود ). تم تثبيت النسيج المضاف بغرز الحشو الضيقة بماكينة التطريز الآلي باستخدام الخيوط المعدنية.

## ٦- المنتج السادس :-

نسيج مضاف بألوان الأحمر والأخضر والأصفر واللبنّي.  
وتم إضافة خامات مساعدة ( فصوص أوماظ كبيرة ، أزرار متوسطة الحجم من اللون الأصفر ) .  
تم تثبيت النسيج المضاف بغرزة الحشو الضيقة بماكيينة التطريز الآلي باستخدام الخيوط المعدنية.



المنتج المنفذ



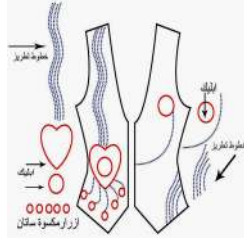
شكل تخطيطي لقطع النسيج المضافة المعدة باستخدام الحاسب الآلي

## ٧- المنتج السابع :-

نسيج مضاف بألوان البنفسجي الفاتح واللبنّي الفاتح.  
وتم إضافة خامات مساعدة ( فصوص أوماظ صغيرة ، أزرار متوسطة الحجم بألوان الأصفر والزهري واللبنّي والبمبي ) .  
تم تثبيت النسيج المضاف بغرزة الحشو الضيقة بماكيينة التطريز الآلي باستخدام الخيوط المعدنية.



المنتج المنفذ



شكل تخطيطي لقطع النسيج المضافة المعدة باستخدام الحاسب الآلي

## النتائج والإحصاء :-

## الصدق والثبات

## استبيان المتخصصين :

الصدق باستخدام الاتساق الداخلي بين الدرجة الكلية لكل محور والدرجة الكلية للاستبيان :

تم حساب الصدق باستخدام الاتساق الداخلي وذلك بحساب معامل الارتباط ( معامل ارتباط بيرسون ) بين الدرجة الكلية لكل محور (الجانب الجمالي ، الجانب التقني ، الجانب الابتكاري) والدرجة الكلية للاستبيان ، والجدول التالي يوضح ذلك :

جدول ( ١ ) قيم معاملات الارتباط بين الدرجة الكلية لكل محور (الجانب الجمالي ، الجانب التقني ، الجانب الابتكاري) والدرجة الكلية للاستبيان

الدلالة	الارتباط	
٠.٠١	٠.٨٠٨	المحور الأول : الجانب الجمالي
٠.٠١	٠.٧٢٦	المحور الثاني : الجانب التقني
٠.٠١	٠.٩١٣	المحور الثالث : الجانب الابتكاري

يتضح من الجدول أن معاملات الارتباط كلها دالة عند مستوى (٠.٠١) لاقتربها من الواحد الصحيح مما يدل على صدق وتجانس محاور الاستبيان .

#### الثبات :

يقصد بالثبات *reability* دقة الاختبار في القياس والملاحظة ، وعدم تناقضه مع نفسه ، واتساقه واطراداه فيما يزيدنا به من معلومات عن سلوك المفحوص ، وهو النسبة بين تباين الدرجة على الاستبيان التي تشير إلى الأداء الفعلي للمفحوص ، و تم حساب الثبات عن طريق :

١- معامل الفا كرونباخ **Alpha Cronbach**

٢- طريقة التجزئة النصفية **Split-half**

جدول ( ٢ ) قيم معامل الثبات لمحاور الاستبيان

التجزئة النصفية	معامل الفا	المحاور
٠.٨٩٦ - ٠.٨١٣	٠.٨٥٦	المحور الأول : الجانب الجمالي
٠.٨١٥ - ٠.٧٣٤	٠.٧٧١	المحور الثاني : الجانب التقني
٠.٩٤٧ - ٠.٨٦٦	٠.٩٠٩	المحور الثالث : الجانب الابتكاري
٠.٨٦٣ - ٠.٧٨٠	٠.٨٢٧	ثبات الاستبيان ككل

يتضح من الجدول السابق أن جميع قيم معاملات الثبات : معامل الفا ، التجزئة النصفية ، دالة عند مستوى ٠.٠١ مما يدل على ثبات الاستبيان .

#### استبيان المستهلكات :

#### صدق الاستبيان :

يقصد به قدرة الاستبيان على قياس ما وضع لقياسه .

**الصدق باستخدام الاتساق الداخلي بين درجة كل عبارة والدرجة الكلية للاستبيان :**

تم حساب الصدق باستخدام الاتساق الداخلي وذلك بحساب معامل الارتباط (معامل ارتباط بيرسون) بين درجة كل عبارة والدرجة الكلية للاستبيان ، والجدول التالي يوضح ذلك :



جدول ( ٣ ) قيم معاملات الارتباط بين درجة كل عبارة والدرجة الكلية للاستبيان

م	الارتباط	الدالة
-١	٠.٨٤٤	٠.٠١
-٢	٠.٦٣٩	٠.٠٥
-٣	٠.٧٠٦	٠.٠١
-٤	٠.٩٠٨	٠.٠١
-٥	٠.٨٢٩	٠.٠١
-٦	٠.٧٨٣	٠.٠١
-٧	٠.٩٢٧	٠.٠١
-٨	٠.٦٠١	٠.٠٥
-٩	٠.٦٢٢	٠.٠٥
-١٠	٠.٧٥٨	٠.٠١

ينتضح من الجدول أن معاملات الارتباط كلها دالة عند مستوى ( ٠.٠١ - ٠.٠٥ ) لاقتربها من الواحد الصحيح مما يدل على صدق وتجانس عبارات الاستبيان .

#### الثبات :

يقصد بالثبات *reability* دقة الاختبار في القياس والملاحظة ، وعدم تناقضه مع نفسه ، واتساقه واطراداه فيما يزودنا به من معلومات عن سلوك المفحوص ، وهو النسبة بين تباين الدرجة على المقياس التي تشير إلى الأداء الفعلي للمفحوص ، و تم حساب الثبات عن طريق

١- معامل الفا كرونباخ **Alpha Cronbach**

٢- طريقة التجزئة النصفية **Split-half**

جدول ( ٤ ) قيم معامل الثبات للاستبيان

معامل الفا	التجزئة النصفية	ثبات الاستبيان ككل
٠.٩١٥	٠.٨٧١ - ٠.٩٥٦	

ينتضح من الجدول السابق أن جميع قيم معاملات الثبات : معامل الفا ، التجزئة النصفية ، دالة عند مستوى ٠.٠١ مما يدل على ثبات الاستبيان .

#### النتائج

##### الفرض الأول :

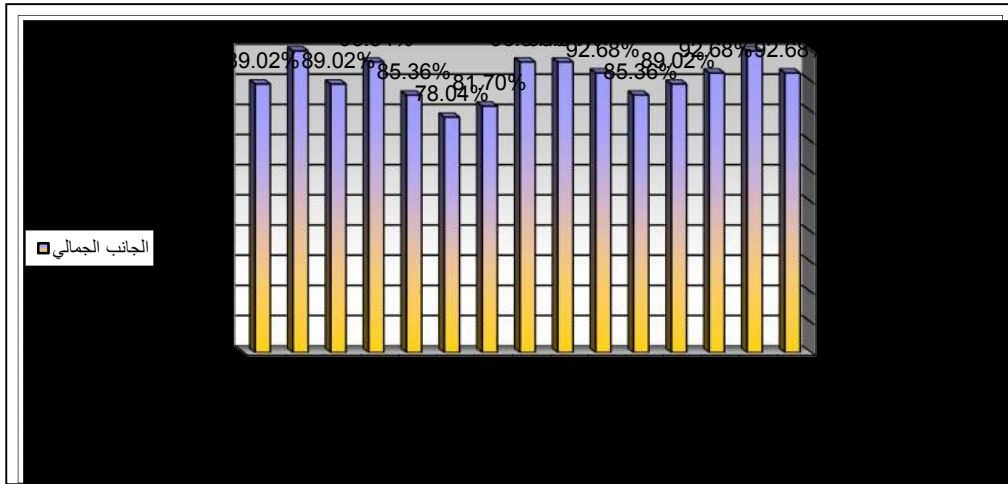
ينص الفرض الأول على ما يلي :

" تختلف آراء المتخصصين في تحقيق "الجانب الجمالي ، الجانب التقني ، الجانب الابتكاري" للتصميمات الخمسة عشر "

وللتحقق من هذا الفرض تم حساب التكرارات والنسب المئوية ومعاملات الجودة والمتوسط الوزني لأراء المتخصصين في تحقيق "الجانب الجمالي ، الجانب التقني ، الجانب الابتكاري" للتصميمات الخمسة عشر والجداول التالية توضح ذلك :

جدول ( ٥ ) يوضح التكرارات والنسب المئوية ومعاملات الجودة والمتوسط الوزني لأراء المتخصصين في المحور الأول "الجانب الجمالي" للتصميمات الخمسة عشر

معاملات الجودة والمتوسط الوزني	النسبة %			العدد			الجانب الجمالي
	غير ملائم	ملائم إلى حد ما	ملائم	غير ملائم	ملائم إلى حد ما	ملائم	
%٩٢.٦٨	%٠	%١٦.٧	%٨٣.٣	٠	٢	١٠	التصميم الأول
%١٠٠	%٠	%٠	%١٠٠	٠	٠	١٢	التصميم الثاني
%٩٢.٦٨	%٨.٣	%٨.٣	%٨٣.٣	١	١	١٠	التصميم الثالث
%٨٩.٠٢	%٨.٣	%١٦.٧	%٧٥	١	٢	٩	التصميم الرابع
%٨٥.٣٦	%٨.٣	%٢٥	%٦٦.٧	١	٣	٨	التصميم الخامس
%٩٢.٦٨	%٠	%١٦.٧	%٨٣.٣	٠	٢	١٠	التصميم السادس
%٩٦.٣٤	%٠	%٨.٣	%٩١.٧	٠	١	١١	التصميم السابع
%٩٦.٣٤	%٠	%٨.٣	%٩١.٧	٠	١	١١	التصميم الثامن
%٨١.٧٠	%٠	%٤١.٧	%٥٨.٣	٠	٥	٧	التصميم التاسع
%٧٨.٠٤	%١٦.٧	%٣٣.٣	%٥٠	٢	٤	٦	التصميم العاشر
%٨٥.٣٦	%٨.٣	%٢٥	%٦٦.٧	١	٣	٨	التصميم الحادي عشر
%٩٦.٣٤	%٠	%٨.٣	%٩١.٧	٠	١	١١	التصميم الثاني عشر
%٨٩.٠٢	%٨.٣	%١٦.٧	%٧٥	١	٢	٩	التصميم الثالث عشر
%١٠٠	%٠	%٠	%١٠٠	٠	٠	١٢	التصميم الرابع عشر
%٨٩.٠٢	%٠	%٢٥	%٧٥	٠	٣	٩	التصميم الخامس عشر



شكل ( ١ ) يوضح معاملات الجودة والمتوسط الوزني لأراء المتخصصين

في المحور الأول "الجانب الجمالي" للتصميمات الخمسة عشر

من الجدول ( ٥ ) والشكل ( ١ ) يتضح أن :

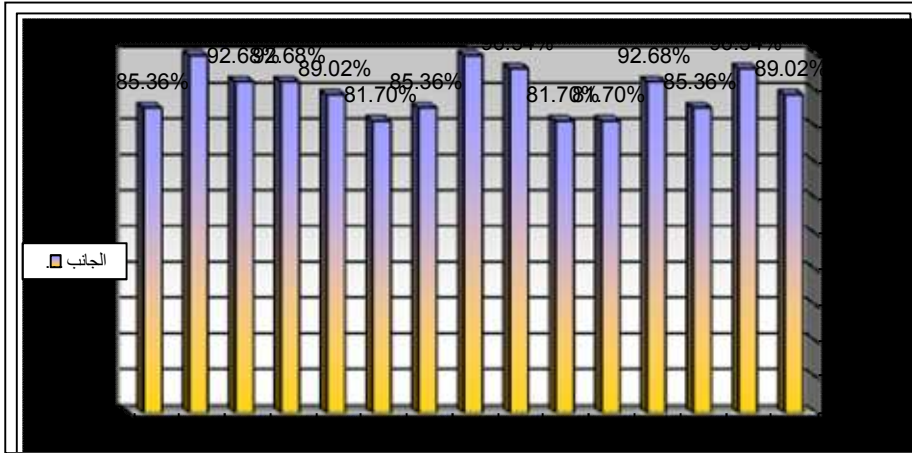
إن كلا من التصميم الثاني والتصميم الرابع عشر هما الأفضل بالنسبة لباقي التصميمات في "الجانب الجمالي" وذلك بمعامل جودة ١٠٠% ، ثم كلا من التصميم السابع والتصميم الثامن والتصميم الثاني عشر وذلك بمعامل جودة ٩٦.٣٤% ، ثم كلا من التصميم الأول والتصميم الثالث والتصميم السادس وذلك بمعامل جودة ٩٢.٦٨% ، ثم كلا من التصميم الرابع والتصميم الثالث عشر والتصميم الخامس عشر وذلك بمعامل جودة ٨٩.٠٢% ، ثم كلا من التصميم الخامس والتصميم الحادي عشر وذلك بمعامل جودة ٨٥.٣٦% ، ثم التصميم التاسع وذلك بمعامل جودة ٨١.٧٠% ، وأخيرا التصميم العاشر وذلك بمعامل جودة ٧٨.٠٤% .

وإنما يرجع ذلك إلى مدى ملائمة الألوان المنفذ بها التصميم الزخرفي مع بعضها البعض

وملاءمته أيضا للأرضية ومدى تحقق الاتزان في توزيع الزخارف والتناسق مع أبعاد الأرضية

جدول ( ٦ ) يوضح التكرارات والنسب المئوية ومعاملات الجودة والمتوسط الوزني لأراء المتخصصين في المحور الثاني "الجانب التقني" للتصميمات الخمسة عشر

معاملات الجودة والمتوسط الوزني	النسبة %			العدد			الجانب التقني
	غير ملائم	ملائم إلى حد ما	ملائم	غير ملائم	ملائم إلى حد ما	ملائم	
%٨٩.٠٢	%٨.٣	%١٦.٧	%٧٥	١	٢	٩	التصميم الأول
%٩٦.٣٤	%٠	%٨.٣	%٩١.٧	٠	١	١١	التصميم الثاني
%٨٥.٣٦	%٨.٣	%٢٥	%٦٦.٧	١	٣	٨	التصميم الثالث
%٩٢.٦٨	%٠	%١٦.٧	%٨٣.٣	٠	٢	١٠	التصميم الرابع
%٨١.٧٠	%٨.٣	%٣٣.٣	%٥٨.٣	١	٤	٧	التصميم الخامس
%٨١.٧٠	%١٦.٧	%٢٥	%٥٨.٣	٢	٣	٧	التصميم السادس
%٩٦.٣٤	%٠	%٨.٣	%٩١.٧	٠	١	١١	التصميم السابع
%١٠٠	%٠	%٠	%١٠٠	٠	٠	١٢	التصميم الثامن
%٨٥.٣٦	%٨.٣	%٢٥	%٦٦.٧	١	٣	٨	التصميم التاسع
%٨١.٧٠	%٨.٣	%٣٣.٣	%٥٨.٣	١	٤	٧	التصميم العاشر
%٨٩.٠٢	%٨.٣	%١٦.٧	%٧٥	١	٢	٩	التصميم الحادي عشر
%٩٢.٦٨	%٨.٣	%٨.٣	%٨٣.٣	١	١	١٠	التصميم الثاني عشر
%٩٢.٦٨	%٠	%١٦.٧	%٨٣.٣	٠	٢	١٠	التصميم الثالث عشر
%١٠٠	%٠	%٠	%١٠٠	٠	٠	١٢	التصميم الرابع عشر
%٨٥.٣٦	%٨.٣	%٢٥	%٦٦.٧	١	٣	٨	التصميم الخامس عشر



شكل ( ٢ ) يوضح معاملات الجودة والمتوسط الوزني لأراء المتخصصين

في المحور الثاني "الجانب التقني" للتصميمات الخمسة عشر

من الجدول ( ٦ ) والشكل ( ٢ ) يتضح أن :

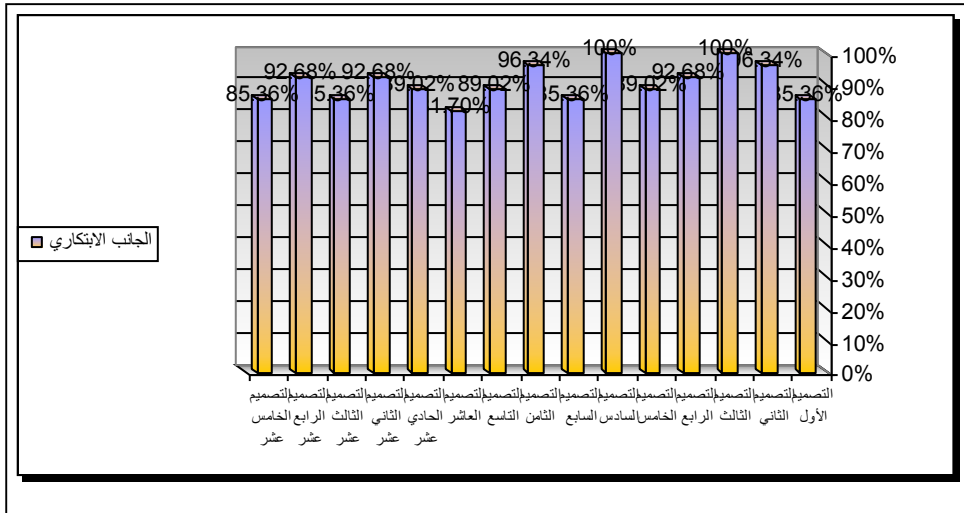
إن كلا من التصميم الثامن والتصميم الرابع عشر هما الأفضل بالنسبة لباقي التصميمات في تحقيق "الجانب التقني" وذلك بمعامل جودة ١٠٠% ، ثم كلا من التصميم الثاني والتصميم السابع وذلك بمعامل جودة ٩٦.٣٤% ، ثم كلا من التصميم الرابع والتصميم الثاني عشر والتصميم الثالث عشر وذلك بمعامل جودة ٩٢.٦٨% ، ثم كلا من التصميم الأول والتصميم الحادي عشر وذلك بمعامل جودة ٨٩.٠٢% ، ثم كلا من التصميم الثالث والتصميم التاسع والتصميم الخامس عشر وذلك بمعامل جودة ٨٥.٣٦% ، وأخيرا كلا من التصميم الخامس والتصميم السادس والتصميم العاشر وذلك بمعامل جودة ٨١.٧٠% .

ويفسر ذلك بمدى ملاءمة توزيع الخامات المساعدة من أنواع - ألوان - أحجام مع

أرضية التصميم، وأيضا ملاءمة المظهر السطحي للزخارف مع الشكل العام للتصميم

جدول ( ٧ ) يوضح التكرارات والنسب المئوية ومعاملات الجودة والمتوسط الوزني لأراء المتخصصين في المحور الثالث "الجانب الابتكاري" للتصميمات الخمسة عشر

معاملات الجودة والمتوسط الوزني	النسبة %			العدد			الجانب الابتكاري
	غير ملائم	ملائم إلى حد ما	ملائم	غير ملائم	ملائم إلى حد ما	ملائم	
%٨٥.٣٦	%٨.٣	%٢٥	%٦٦.٧	١	٣	٨	التصميم الأول
%٩٦.٣٤	%٠	%٨.٣	%٩١.٧	٠	١	١١	التصميم الثاني
%١٠٠	%٠	%٠	%١٠٠	٠	٠	١٢	التصميم الثالث
%٩٢.٦٨	%٠	%١٦.٧	%٨٣.٣	٠	٢	١٠	التصميم الرابع
%٨٩.٠٢	%٠	%٢٥	%٧٥	٠	٣	٩	التصميم الخامس
%١٠٠	%٠	%٠	%١٠٠	٠	٠	١٢	التصميم السادس
%٨٥.٣٦	%١٦.٧	%١٦.٧	%٦٦.٧	٢	٢	٨	التصميم السابع
%٩٦.٣٤	%٠	%٨.٣	%٩١.٧	٠	١	١١	التصميم الثامن
%٨٩.٠٢	%٨.٣	%١٦.٧	%٧٥	١	٢	٩	التصميم التاسع
%٨١.٧٠	%٨.٣	%٣٣.٣	%٥٨.٣	١	٤	٧	التصميم العاشر
%٨٩.٠٢	%٨.٣	%١٦.٧	%٧٥	١	٢	٩	التصميم الحادي عشر
%٩٢.٦٨	%٨.٣	%٨.٣	%٨٣.٣	١	١	١٠	التصميم الثاني عشر
%٨٥.٣٦	%٨.٣	%٢٥	%٦٦.٧	١	٣	٨	التصميم الثالث عشر
%٩٢.٦٨	%٠	%١٦.٧	%٨٣.٣	٠	٢	١٠	التصميم الرابع عشر
%٨٥.٣٦	%٨.٣	%٢٥	%٦٦.٧	١	٣	٨	التصميم الخامس عشر



شكل ( ٣ ) يوضح معاملات الجودة والمتوسط الوزني لأراء المتخصصين في المحور الثالث "الجانب الابتكاري" للتصميمات الخمسة عشر

من الجدول ( ٧ ) والشكل ( ٣ ) يتضح أن :

إن كلا من التصميم الثالث والتصميم السادس هما الأفضل بالنسبة لباقي التصميمات في تحقيق "الجانب الابتكاري" وذلك بمعامل جودة ١٠٠% ، ثم كلا من التصميم الثاني والتصميم الثامن وذلك بمعامل جودة ٩٦.٣٤% ، ثم كلا من التصميم الرابع والتصميم الثاني عشر والتصميم الرابع عشر وذلك بمعامل جودة ٩٢.٦٨% ، ثم كلا من التصميم الخامس والتصميم التاسع والتصميم الحادي عشر وذلك بمعامل جودة ٨٩.٠٢% ، ثم كلا من التصميم الأول والتصميم السابع والتصميم الثالث عشر والتصميم الخامس عشر وذلك بمعامل جودة ٨٥.٣٦% ، وأخيرا التصميم العاشر وذلك بمعامل جودة ٨١.٧٠% .

ويفسر ذلك بتحقيق الربط بين أصالة الماضي وروح العصر الحديث وأيضا تحقق الطابع الابتكاري في التوليف بين الخامات والزخارف.

جدول ( ٨ ) يوضح التكرارات والنسب المئوية ومعاملات الجودة والمتوسط الوزني لأراء المتخصصين في المجموع الكلي للتصميمات الخمسة عشر

التصميمات							المحاور
٧	٦	٥	٤	٣	٢	١	
٩٦.٣٤	٩٢.٦٨	٨٥.٣٦	٨٩.٠٢	٩٢.٦٨	%١٠٠	٩٢.٦٨	الجانب الجمالي
%	%	%	%	%	%	%	
٩٦.٣٤	٨١.٧٠	٨١.٧٠	٩٢.٦٨	٨٥.٣٦	٩٦.٣٤	٨٩.٠٢	الجانب التقني
%	%	%	%	%	%	%	
٨٥.٣٦	%١٠٠	٨٩.٠٢	٩٢.٦٨	%١٠٠	٩٦.٣٤	٨٥.٣٦	الجانب الابتكاري
%	%	%	%	%	%	%	
٩٢.٦٨	٩١.٤٦	٨٥.٣٦	٩١.٤٦	٩٢.٦٨	٩٧.٥٦	٨٩.٠٢	المتوسط العام
%	%	%	%	%	%	%	
٣	٤	٨	٤	٣	١	٥	الترتيب

#### التصميم الأول :

إن الجانب الجمالي هو الأفضل وذلك بمعامل جودة ٩٢.٦٨% ، ثم الجانب التقني وذلك بمعامل جودة ٨٩.٠٢% ، ثم الجانب الابتكاري وذلك بمعامل جودة ٨٥.٣٦% .

#### التصميم الثاني :

إن الجانب الجمالي هو الأفضل وذلك بمعامل جودة ١٠٠% ، ثم كلا من الجانب التقني والجانب الابتكاري وذلك بمعامل جودة ٩٦.٣٤% .

#### التصميم الثالث :

إن الجانب الابتكاري هو الأفضل وذلك بمعامل جودة ١٠٠% ، ثم الجانب الجمالي وذلك بمعامل جودة ٩٢.٦٨% ، ثم الجانب التقني وذلك بمعامل جودة ٨٥.٣٦% .

#### التصميم الرابع :

إن كلا من الجانب التقني والجانب الابتكاري هما الأفضل وذلك بمعامل جودة ٩٢.٦٨% ، ثم الجانب الجمالي وذلك بمعامل جودة ٨٩.٠٢% .

#### التصميم الخامس :

إن الجانب الابتكاري هو الأفضل وذلك بمعامل جودة ٨٩.٠٢% ، ثم الجانب الجمالي وذلك بمعامل جودة ٨٥.٣٦% ، ثم الجانب التقني وذلك بمعامل جودة ٨١.٧٠% .



**التصميم السادس :**

إن الجانب الابتكاري هو الأفضل وذلك بمعامل جودة ١٠٠% ، ثم الجانب الجمالي وذلك بمعامل جودة ٩٢.٦٨% ، ثم الجانب التقني وذلك بمعامل جودة ٨١.٧٠% .

**التصميم السابع :**

إن كلا الجانب الجمالي والجانب التقني هما الأفضل وذلك بمعامل جودة ٩٦.٣٤% ، ثم الجانب الابتكاري وذلك بمعامل جودة ٨٥.٣٦% .

جدول ( ٩ ) يوضح التكرارات والنسب المئوية ومعاملات الجودة والمتوسط الوزني لأراء المتخصصين في المجموع الكلي للتصميمات الخمسة عشر

التصميمات								المحاور
١٥	١٤	١٣	١٢	١١	١٠	٩	٨	
٨٩.٠٢ %	١٠٠% %	٨٩.٠٢ %	٩٦.٣٤ %	٨٥.٣٦ %	٧٨.٠٤ %	٨١.٧٠ %	٩٦.٣ %	الجانب الجمالي
٨٥.٣٦ %	١٠٠% %	٩٢.٦٨ %	٩٢.٦٨ %	٨٩.٠٢ %	٨١.٧٠ %	٨٥.٣٦ %	١٠٠ %	الجانب التقني
٨٥.٣٦ %	٩٢.٦٨ %	٨٥.٣٦ %	٩٢.٦٨ %	٨٩.٠٢ %	٨١.٧٠ %	٨٩.٠٢ %	٩٦.٣ %	الجانب الابتكاري
٨٦.٥٨ %	٩٧.٥٦ %	٨٩.٠٢ %	٩٣.٩٠ %	٨٧.٨٠ %	٨٠.٤٨ %	٨٥.٣٦ %	٩٧.٥ %	المتوسط العام
٧	١	٥	٢	٦	٩	٨	١	الترتيب

**التصميم الثامن :**

إن الجانب التقني هو الأفضل وذلك بمعامل جودة ١٠٠% ، ثم كلا من الجانب الجمالي والجانب الابتكاري وذلك بمعامل جودة ٩٦.٣٤% .

**التصميم التاسع :**

إن الجانب الابتكاري هو الأفضل وذلك بمعامل جودة ٨٩.٠٢% ، ثم الجانب التقني وذلك بمعامل جودة ٨٥.٣٦% ، ثم الجانب الجمالي وذلك بمعامل جودة ٨١.٧٠% .

**التصميم العاشر :**

إن كلا من الجانب التقني والجانب الابتكاري هما الأفضل وذلك بمعامل جودة ٨١.٧٠% ، ثم الجانب الجمالي وذلك بمعامل جودة ٧٨.٠٤% .

**التصميم الحادي عشر :**

إن كلا من الجانب التقني والجانب الابتكاري هما الأفضل وذلك بمعامل جودة ٨٩.٠٢% ، ثم الجانب الجمالي وذلك بمعامل جودة ٨٥.٣٦% .

**التصميم الثاني عشر :**

إن الجانب الجمالي هو الأفضل وذلك بمعامل جودة ٩٦.٣٤% ، ثم كلا من الجانب التقني والجانب الابتكاري وذلك بمعامل جودة ٩٢.٦٨% .

**التصميم الثالث عشر :**

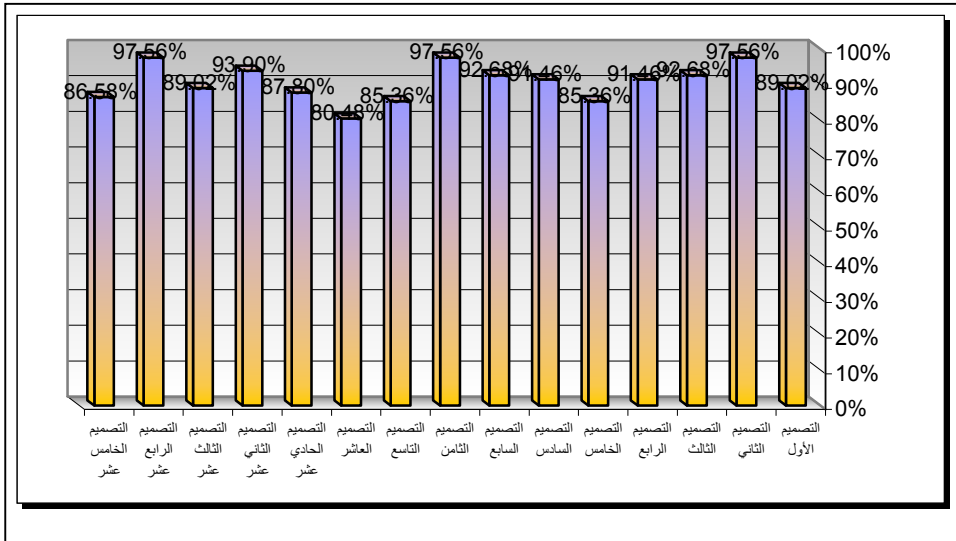
إن الجانب التقني هو الأفضل وذلك بمعامل جودة ٩٢.٦٨% ، ثم الجانب الجمالي وذلك بمعامل جودة ٨٩.٠٢% ، ثم الجانب الابتكاري وذلك بمعامل جودة ٨٥.٣٦% .

**التصميم الرابع عشر :**

إن كلا من الجانب الجمالي والجانب التقني هما الأفضل وذلك بمعامل جودة ١٠٠% ، ثم الجانب الابتكاري وذلك بمعامل جودة ٩٢.٦٨% .

**التصميم الخامس عشر :**

إن الجانب الجمالي هو الأفضل وذلك بمعامل جودة ٨٩.٠٢% ، ثم كلا من الجانب التقني والجانب الابتكاري وذلك بمعامل جودة ٨٥.٣٦% .



شكل ( ٤ ) يوضح معاملات الجودة والمتوسط الوزني لأراء المتخصصين في المجموع الكلي للتصميمات الخمسة عشر

## ومما سبق نستخلص ما يلي :

إن كلا من التصميم رقم (٢ ، ٨ ، ١٤) حقق اعلي معامل جودة بنسبة ٩٧.٥٦% ، يليه التصميم رقم (١٢) بنسبة ٩٣.٩٠% ، ويأتي في المرتبة الثالثة كلا من التصميم رقم (٣ ، ٧ ، بنسبة ٩٢.٦٨% ، ويأتي في المرتبة الرابعة كلا من التصميم رقم (٤ ، ٦) بنسبة ٩١.٤٦% ، ويأتي في المرتبة الخامسة كلا من التصميم رقم (١ ، ١٣) بنسبة ٨٩.٠٢% ، ويأتي في المرتبة السادسة التصميم رقم (١١) بنسبة ٨٧.٨٠% ، ويأتي في المرتبة السابعة التصميم رقم (١٥) بنسبة ٨٦.٥٨% ، ويأتي في المرتبة الثامنة كلا من التصميم رقم (٥ ، ٩) بنسبة ٨٥.٣٦% ، وأخيرا في المرتبة التاسعة التصميم رقم (١٠) بنسبة ٨٠.٤٨% ، وبذلك يتحقق الفرض الأول. وذلك لتوافر الجوانب الثلاث ( الجمالي، التقني، والابتكاري) لهذه التصميمات بنسب أعلى مما أدى إلى حصولها على درجات عالية في التحكيم من قبل السادة المتخصصين وبناء عليه تم تنفيذ عدد (٧) تصميمات مقتبسة ذات الدرجات العليا.

الفرض الثاني :

" توجد فروق ذات دلالة إحصائية بين التصميمات السبع وفقا لأراء المستهلكات "

وللتحقق من هذا الفرض تم حساب تحليل التباين لمتوسط درجات التصميمات السبع وفقا

لأراء المستهلكات والجدول التالي يوضح ذلك :

جدول ( ١٠ ) تحليل التباين لمتوسط درجات التصميمات السبع وفقا لأراء المستهلكات

الدلالة	قيمة (ف)	درجات الحرية	متوسط المربعات	مجموع المربعات	المستهلكات
٠.٠١ دال	٤٤.٩١١	٦	٢٣٧٩.٦٦٦	١٤٢٧٧.٩٩٥	بين المجموعات
		٢٠٣	٥٢.٩٨٦	١٠٧٥٦.١٩٣	داخل المجموعات
		٢٠٩		٢٥٠٣٤.١٨٨	المجموع

يتضح من جدول ( ١٠ ) إن قيمة (ف) كانت (٤٤.٩١١) وهي قيمة دالة إحصائية عند مستوى (٠.٠١) ، مما يدل على وجود فروق بين التصميمات السبع وفقا لأراء المستهلكات ، ولمعرفة اتجاه الدلالة تم تطبيق اختبار LSD للمقارنات المتعددة والجدول التالي يوضح ذلك :

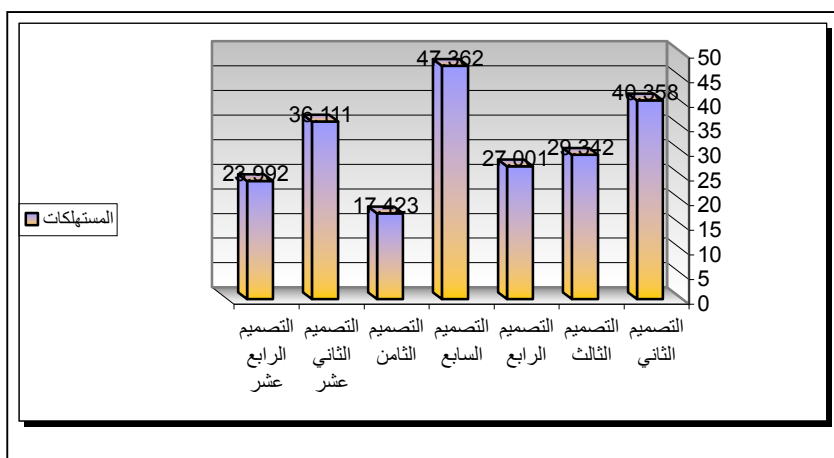
جدول ( ١١ ) اختبار LSD للمقارنات المتعددة

التصميم الرابع عشر = م ٢٣.٩٩٢	التصميم الثاني عشر = م ٣٦.١١١	التصميم الثامن = م ١٧.٤٢٣	التصميم السابع = م ٤٧.٣٦٢	التصميم الرابع = م ٢٧.٠٠١	التصميم الثالث = م ٢٩.٣٤٢	التصميم الثاني = م ٤٠.٣٥٨	المستهلكات
						-	التصميم الثاني
						١١.٠١٦ **	التصميم الثالث
					*٢.٣٤١	١٣.٣٥٧ **	التصميم الرابع
				٢٠.٣٦١ **	١٨.٠٨١ **	*٧.٠٠٤ *	التصميم السابع
			٢٩.٩٣٩ **	*٩.٥٧٨ *	١١.٩١٩ **	٢٢.٩٣٥ **	التصميم الثامن
		١٨.٦٨٨ **	١١.٢٥١ **	*٩.١١٠ *	*٦.٧٦٩ *	*٤.٢٤٧ *	التصميم الثاني عشر
	١٢.١١٩ **	*٦.٥٦٩ *	٢٣.٣٧٠ **	*٣.٠٠٩ *	*٥.٣٥٠ *	١٦.٣٦٦ **	التصميم الرابع عشر

بدون نجوم غير دال

\* دال عند ٠.٠٥

\*\* دال عند ٠.٠١



شكل ( ٥ ) يوضح متوسط درجات التصميمات السبع وفقاً لأراء المستهلكات

من الجدول ( ١١ ) والشكل ( ٥ ) يتضح أن :

١. وجود فروق دالة إحصائية بين التصميمات السبع عند مستوى دلالة ٠.٠١ ، فنجد أن التصميم السابع كان أفضل التصميمات وفقا لأراء المستهلكات ، يليه التصميم الثاني ، ثم التصميم الثاني عشر ، ثم التصميم الثالث ، ثم التصميم الرابع ، ثم التصميم الرابع عشر ، وأخيرا التصميم الثامن.

٢. كما توجد فروق عند مستوى دلالة ٠.٠٥ بين التصميم الثالث والتصميم الرابع لصالح التصميم الثالث ، وبذلك يتحقق الفرض الثاني .

وإنما يرجع ذلك إلى توافر الجانب الوظيفي والجمالي لهذه المنتجات ومدى ملاءمتها من حيث مسايرة الموضة من قبل المستهلكات.

### توصيات البحث :-

١. تطبيق فكرة البحث داخل مقررات الملابس والنسيج بالكليات المتخصصة.
٢. محاولة الرجوع إلى الفنون القديمة فى زخارف المنتجات الملبسية المختلفة فهى معين لا ينضب من القيم الجمالية.
٣. محاولة تطبيق أعمال المدارس الفنية فى مجالات أخرى للملابس.

### نتائج البحث :-

- ١- إمكانية الاقتباس من المدرسة السريالية لعمل زخارف باستخدام تقنيات الحاسب الآلي.
- ٢- إمكانية الاستفادة من الإمكانيات التشكيلية للأقمشة فى ترجمة الزخارف المقتبسة.
- ٣- آراء المتخصصين الايجابية نحو التصميمات المقتبسة.
- ٤- آراء المستهلكات الايجابية نحو المنتجات المنفذة.

## المراجع :

- ١- إبراهيم مرزوق : " موسوعة فن التطريز " - مكتبة ابن سينا - القاهرة - ط ١ - ص ١٢٣ - ٢٠٠٩ م.
- ٢- أشرف عبد الحكيم : " رؤية فنية لتصميم أزياء المساء فى ضوء النظم الهندسية للعناصر الطبيعية " مجلة علوم وفنون - المجلد الثالث والعشرون العدد الثاني - جامعة حلوان - أبريل ٢٠١١ م.
- ٣- أشرف عبد الحكيم ، نسرين عوض، رانيا سعد : " أسس تصميم أزياء النساء باستخدام الحاسب الآلي " ط ١ - دار الزهراء - الرياض - ٢٠١٧ م.
- ٤- أميره احمد حسين : " استخلاص الرموز التشكيلية السريالية فى الفن الشعبي والإفادة منها فى المشغولة الفنية الجدارية" ، رسالة ماجستير غير منشورة - كلية التربية الفنية - جامعة حلوان - ٢٠٠٥ م.
- ٥- أميره احمد حسين وآخرون : " استحداث تشكيلا فنية من الخامات المدمجة مستوحاة من الفن التجريدي تتواءم مع الاتجاهات الحديثة فى المشغولة الفنية " ، المؤتمر العلمي الثالث والدولي الأول " تطوير التعليم النوعي فى ضوء الدراسات البيئية " - كلية التربية النوعية - جامعة عين شمس - أبريل ٢٠١٦ م.
- ٦- ابريني سمير سميحة داوود : " مكملات الملابس المستوحاة من الزخارف الفرعونية ومدى الاستفادة منها فى إثراء ملابس الطفل " ، رسالة ماجستير - كلية الاقتصاد المنزلي - جامعة المنوفية - ٢٠٠٠ م.
- ٧- إيمان إبراهيم إسماعيل : " إمكانية الاستفادة من الأزياء والزخارف فى إثراء الجانب الجمالي والوظيفي لملابس المرشدة السياحية ومكملاتها " ، رسالة ماجستير - كلية الاقتصاد المنزلي - جامعة المنوفية - ٢٠٠٤ م.
- ٨- إيهاب فاضل موسى، رانيا نبيل زكي : " الاستفادة من تقنيات الحاسب المتعددة فى تصميم وطباعة بعض ملابس السهرة سابقة التشكيل والمتأثرة بفن الخداع البصري " مجلة الاقتصاد المنزلي - المجلد العشرون العدد الثاني - ٢٠١٠ م.
- ٩- رباب حسن محمد : " القيم الجمالية فى الأفعنة الأفريقية كمصدر لتصميم وتنفيذ أزياء النساء " مجلة علوم وفنون - المجلد الثالث والعشرون العدد الثاني - جامعة حلوان - أبريل ٢٠١١ م.
- ١٠- زينب عبد الحفيظ فرغلي : " الملابس الخارجية والمنزلية للمرأة " ، دار الفكر العربي - القاهرة - ص ٨٦ - ٢٠١٢ م.
- ١١- عبير إبراهيم عبد الحميد، شاديه صلاح حسن : " رؤية تصميمية جديدة مستوحاة من قطاعات الثمار وتوظيفها على الوشاح باستخدام الطباعة الرقمية " المؤتمر الدولي الخامس العربي التاسع عشر للاقتصاد المنزلي " الاقتصاد المنزلي فى خدمة وتنمية المجتمع والبيئة " - جامعة المنوفية - ١٦ أكتوبر ٢٠١٧ م.
- ١٢- منى أحمد أنور : " دراسة تحليلية للزخارف الشعبية بواحة سيوه وتوظيفها لإثراء مكملات الملابس والمشغولات السياحية " ، رسالة ماجستير - كلية الاقتصاد المنزلي - جامعة حلوان - ص ٧ - ١٩٩٩ م.
- ١٣- وائل فتحي إبراهيم : " ديناميكية الرؤية من خلال استخدام الأسطح المعاكسة فى بناء الشكل المجسم والإفادة منها فى تدريس النحت لطلاب التربية الفنية " ، رسالة دكتوراه - كلية التربية النوعية - جامعة عين شمس - ص ٢ - ٢٠٠٢ م.
- ١٤- يسري معوض عيسى " قواعد وأسس تصميم الأزياء " - عالم الكتب القاهرة - ٢٠٠١ م.

15-<https://ar.wikipedia.org/wiki/>

16-<https://shyasma.wordpress.com/2011/05/10/الفن-التشكيلي-المدرسه-السيراليه/>

17-[http://fasateencom.blogspot.com/p/blog-page\\_88.html](http://fasateencom.blogspot.com/p/blog-page_88.html)

18-<https://sites.google.com/site/tailormadeedu/my-calendar>

19-[https://padlet.com/mmaa1432/ragad\\_fatma](https://padlet.com/mmaa1432/ragad_fatma)

## ملحق رقم (١)

## استمارة تحكيم القطع المنفذة

السيدة- الأستاذة الدكتور

التخصص : الكلية : الجامعة :

بعد التحية ،،،،،

تقوم الباحثتان (وسام مصطفى - منصوره سليمان) بإجراء بحث تحت عنوان ( تصميم زخارف مقتبسة من أعمال رواد المدرسة السريالية باستخدام تقنيات الحاسب الآلي لزخرفة الصديري الحريمي للمساء والسهرة)

نرغب من سيادتكم التفضل بمعاونتنا بالإطلاع على أدوات الدراسة لتقييمها، والتكرم بإبداء الرأي في النقاط التالية من خلال وضع علامة ( √ ) في المكان الذي يمثل إجابتك.

ملاحظات	لا أوافق	أوافق إلي حد ما	أوافق	البنود
				ملائمة الاستبيان لمحاور التقييم
				شمول الاستبيان لبنود التقييم
				دقة صياغة عبارات الاستبيان
				صلاحية الاستبيان للتطبيق

## ملحق رقم (١) استمارة آراء المحكمين للتصميمات المقتبسة

م	البنود	ممتاز	جيد جدا	جيد	متوسط	ضعيف
	أولا : الجانب الجمالي للمنتج المنفذ.					
١	مدى ملاءمة الألوان المنفذ بها الزخارف مع أرضية المنتج					
٢	مدى تحقق التناسق بين الزخارف وأبعاد المنتج المنفذ					
٣	مدى تحقق الوحدة بين الزخارف وعناصر التصميم للمنتج المنفذ					
٤	يجمع المنتج المنفذ بين الجانب الجمالي					

والوظيفي معا					
				٥	يحقق توزيع الزخارف الاتزان مع أرضية المنتج
ثانيا : الجانب التقني للمنتج المنفذ.					
				١	مدى ملائمة أنواع الخامات المساعدة مع زخارف المنتج.
				٢	مدى ملائمة ألوان الخامات المساعدة مع زخارف المنتج.
				٣	مدى ملائمة أحجام الخامات المساعدة مع زخارف المنتج.
				٤	مدى ملائمة توزيع الخامات المساعدة مع زخارف المنتج.
				٥	مدى ملائمة تثبيت الخامات المساعدة مع زخارف المنتج.
				٦	مدى ملائمة المظهر السطحي للزخارف والخامات المساعدة مع الشكل العام للمنتج.
ثالثا : الجانب الابتكاري للمنتج المنفذ.					
				١	يحقق المنتج الربط بين أصالة الماضي وروح العصر الحديث.
				٢	يساير المنتج المنفذ للموضة السائدة.
				٣	يحقق المنتج الابتكار فى التوليف بين الزخارف والخامات المستخدمة فى التنفيذ
				٤	التوليف المبتكر بين الزخرفة والإضافة والخامات المساعدة.
				٥	تنفيذ منتج له طابع مبتكر فى مجال الملابس الحریمی للمساء والسهرة.



## ملحق رقم (٢) استمارة آراء المستهلكات للمنتجات المنفذة

م	البنود	ممتاز	جيد جدا	جيد	متوسط	ضعيف
١	ملاءمة الشكل العام للمنتج مع العناصر المكونة له					
٢	يلاءم المنتج المنفذ الموضة السائدة					
٣	يتوافر في المنتج المنفذ جانبا جماليا					
٤	يتوافر في المنتج المنفذ جانبا وظيفيا					
٥	يلاءم المنتج المنفذ روح المجتمع					
٦	ملاءمة الألوان المنفذ بها المنتج مع بعضها البعض					
٧	ملاءمة الخامات المساعدة المضافة مع المنتج المنفذ					
٨	مدى ملاءمة الزخارف للمنتج لمناسبات المساء والسهرة					
٩	مدى ملاءمة الخامة المستخدمة للهدف المنفذ لأجله المنتج					
١٠	الزخارف المنفذ بها المنتج مستحدثة وغير تقليدية					

## ملحق رقم (٣)

## أسماء السادة المحكمين

م	الاسم	الوظيفة
١	أ.د/ محمد البدرى عبد الكريم	أستاذ الملابس الجاهزة - كلية الفنون التطبيقية - جامعة حلوان
٢	أ.د/ وليد شعبان مصطفى	أستاذ الصناعات الجلدية - كلية الاقتصاد المنزلي - جامعة حلوان
٣	أ.د/ حاتم الرفاعي	أستاذ الملابس والنسيج - كلية الاقتصاد المنزلي - جامعة حلوان
٤	أ.د/ اشرف عبد الحكيم	أستاذ الملابس والنسيج - كلية الاقتصاد المنزلي - جامعة حلوان
٥	أ.د/ حازم عبد الفتاح عبد المنعم	أستاذ تصنيع الملابس - كلية الاقتصاد المنزلي - جامعة حلوان
٦	أ.م.د /كرامه ثابت حسن	أستاذ تصميم الأزياء - كلية الاقتصاد المنزلي - جامعة حلوان
٧	أ.م.د/ سوزان عبد الحميد	أستاذ الملابس والنسيج - كلية التربية النوعية - جامعة الفيوم
٨	أ.م.د/ أماني رأفت بشرى	أستاذ الملابس والنسيج - كلية التربية النوعية - جامعة عين شمس
٩	د/ شيماء صابر أبو النصر	مدرس الملابس والنسيج - كلية التربية النوعية - جامعة عين شمس