

”الإتجاهات الملبسية لدى طالبات الجامعة نحو إختيار الملابس المستوحاه من الفن الإسلامي ”

إعداد

رشا محمد نجيب على مبارك

مدرس بقسم الإقتصاد المنزلى

كلية التربية النوعية - جامعة المنوفية

ملخص البحث

تعتبر الملابس لغة في حد ذاتها فهي توصل للآخرين إنطباعاً ما عن الفرد من حيث المكانة والدور الإجتماعى والذوق العام والخاص فنجد أن الفرد يرتدى الملابس التي تحددتها متطلبات شخصيته وفقاً لظروفة المختلفة ولأن التطور أصبح السمة الغالبة على هذا العصر وحيث أن التطور والبحث دائماً عن الجديد رغبة يتطلع إليها كل إنسان ولأن الملابس من أكثر الأشياء التي تعبر عن طبيعة الفترة التي وجدت فيها فيحاول البحث الحالى إلقاء الضوء على العصر الإسلامى زاخر بأروع وأجمل الوحدات الزخرفية المعبرة عن هذه الحقبة الزمنية والاستفادة من موروث هذا العصر من الزخارف والعناصر الجمالية لإثراء ملابس السيدات (العباءة الحریمی) وإظهارها في الشكل اللائق والتعرف على الإتجاهات الملبسية لدى طالبات الجامعة نحو هذه الملابس المستوحاه من الفن الإسلامى . ويحاول البحث الحالى الاهتمام والارتقاء بتصميمات ملابس السيدات (العباءة الحریمی) وإضفاء طابع الاحتشام والجمال لزی الفتاة الشرقية وذلك بالاستفادة من الزخارف الإسلامية لإنتاج تصميمات معاصرة والتعرف على إتجاهات طالبات الجامعة نحو هذه الملابس

Research Summary

Considered clothes language in itself, it reached to others the impression that the individual in terms of status and role of social and public taste and private, we find that the individual wearing the clothes determined by the character requirements according to their different circumstances and because evolution has become a dominant feature of this era and where that evolution always search for new desire looks to every human being and because the clothes of more things that reflect the nature of the period in which they found Fahafaihol present research shed light on the age of the Islamic full of the most wonderful and beautiful motifs, the mouthpiece of this era and to benefit from the legacy of this era of decoration elements aesthetic to enrich women's clothing (abaya trousers) and show in decent shape and Get Directions Clothes among university students about these clothes inspired by Islamic art.

And tries to find current interest and improve designs women's clothing (trousers abaya) and put a little modesty and beauty uniforms eastern girl and taking advantage of the Islamic motifs to produce contemporary designs and identify trends university students about these clothes

مقدمة

تقوم الملابس بدوراً هاماً في حياة الأفراد وتؤثر عليهم تأثيراً ينعكس على شخصياتهم وأعمالهم وعلاقتهم بالآخرين فالملابس أحد الحاجات الأساسية للأفراد ، وتلعب دوراً هاماً في الحياة العملية بالنسبة للشباب فهناك مراحل مختلفة من النمو يمر بها الشباب ومن هذه المراحل النمو الجسمي والفسولوجي والحركي والعقلي والإنفعالي والإجتماعي والديني والأخلاقي ونمو الذات وتحديث الملابس العديد من الصراعات في فترة الشباب بين مسابرة الموضة الملبسية وبين تقاليد وعادات المجتمع فيحاول الشباب التعبير عن الذات من خلال إرتداء الملابس فتظهر لديهم دوافع لجذب الإنتباه والتكيف مع الآخرين وغيرها من الدوافع ومن هنا ظهر دور الإتجاهات بالنسبة للفرد حيث أنها تعتبر المحرك الأساسي للسلوك البشري وتعمل على توجيه سلوك الأفراد عند الإختيار بين الإختلافات والتناقضات.

فتعد الملابس لغة في حد ذاتها فهي توصل للآخرين إنطباعاً ما عن الفرد من حيث المكانة والدور الإجتماعي والذوق العام والخاص فنجد أن الفرد يرتدي الملابس التي تحدد لها متطلبات شخصيته وفقاً لظروفه المختلفة ولأن التطور أصبح السمة الغالبة على هذا العصر وحيث أن التطور والبحث دائماً عن الجديد رغبة يتطلع إليها كل إنسان ولأن الملابس من أكثر الأشياء التي تعبر عن طبيعة الفترة التي وجدت فيها فيحاول البحث الحالي إلقاء الضوء على العصر الإسلامي زاخر بأروع وأجمل الوحدات الزخرفية المعبرة عن هذه الحقبة الزمنية والاستفادة من موروث هذا العصر من الزخارف والعناصر الجمالية لإثراء ملابس السيدات (العباءة الحريمي) وإظهارها في الشكل اللائق والتعرف على الإتجاهات الملبسية لدى طالبات الجامعة نحو هذه الملابس المستوحاة من الفن الإسلامي .

مشكلة البحث:

ظهرت في الآونة الأخيرة العديد من العوامل والمؤثرات التي تغير من الإتجاهات الملبسية لدى طالبات الجامعة بالإضافة إلى الحاجة الدائمة إلى تنفيذ الملابس التي تفي بمتطلبات الشباب وإحتياجاتهم ومن هنا جاءت مشكلة البحث في تنفيذ ملابس مستوحاه من الفن الإسلامي الزاخر بأروع الوحدات الزخرفية الغنية بالقيم الجمالية والفنية ومعرفة مدى تأثيرها على الإتجاهات الملبسية لدى طالبات الجامعة .

وفي ضوء ما سبق تتضح مشكلة الدراسة في التساؤلات الآتية:

- ما إمكانية الاستفادة من الفن الإسلامي في تنفيذ تصميمات وملابس السيدات (العباءة الحريمي)؟
- ما هي الإتجاهات الملبسية لدى طالبات الجامعة نحو الملابس المستوحاة من الفن الإسلامي؟

هدف البحث:

يهدف البحث الحالي إلى التعرف على الإتجاهات الملبسية لدى طالبات الجامعة نحو إختيار الملابس المنفذ والمستوحاة من الفن الإسلامي.

أهمية البحث:

تكمن أهمية البحث في الاهتمام والارتقاء بتصميمات ملابس السيدات (العباءة الحريمي) وإضفاء طابع الاحتشام والجمال لزي الفتاة الشرقية وذلك بالاستفادة من الزخارف الإسلامية لإنتاج تصميمات معاصرة والتعرف على إتجاهات طالبات الجامعة نحو هذه الملابس .

حدود البحث:

- الإتجاهات الملبسية.
- العباءة الحريمي.
- الزخارف الإسلامية.
- الأشغال اليدوية.

فروض البحث:

- لا توجد فروق ذات دلالة إحصائية عند مستوى ٠,٠٥ بين متوسطات درجات طالبات الجامعة على مقياس الإتجاهات الملبسية تعزى لمتغير التخصص الدراسي.
- لا توجد فروق ذات دلالة إحصائية عند مستوى ٠,٠٥ بين متوسطات درجات طالبات الجامعة على مقياس الإتجاهات الملبسية تعزى لمتغير الفرقة الدراسية.
- توجد فروق ذات دلالة إحصائية عند مستوى ٠,٠٥ بين متوسطات درجات طالبات الجامعة على مقياس الإتجاهات الملبسية تعزى لمتغير المستوى الاجتماعي.
- توجد فروق ذات دلالة إحصائية عند مستوى ٠,٠٥ بين متوسطات درجات طالبات الجامعة على مقياس الإتجاهات الملبسية تعزى لمتغير المستوى الاقتصادي.

منهج البحث : المنهج التجريبي، المنهج التاريخي، المنهج الوصفي.

أدوات البحث:

- مقياس الإتجاهات الملبسية

مصطلحات البحث:الإتجاهات (الإتجاه) (Attitude) :

يعرف (حامد زهران - ١٩٧٧ - ١٤٤) الإتجاه بأنة تكوين فرضي أو متغير كامن أو متوسط (يقع فيما بين المثير والاستجابة) وهو عبارة عن استعداد نفسي أو تهيؤ عقلي عصبي متعلم للاستجابة الموجبة أو السالبة نحو أشخاص أو أشياء أو موضوعات أو مواقف ،الإتجاه هو الحالة الوجدانية القائمة وراء رأى الشخص أو إعتقاده فيما يتعلق بموضوع معين ،من حيث رفضة لهذا الموضوع أو قبولة ودرجة هذا الرفض أو القبول(زينب عبد الحفيظ ،٢٠٠٢: ١٤).

الملايس (Clothes):

الملبس له مرادفات لغوية كثيرة فمنها اللباس والرداء والثياب وجاء في لسان العرب "لابن منظور" هو الشئ الذى يلبس فالرداء هو الغطاء الكبير وكل ما يزينك فهو رداء(زينب عبد الحفيظ ،٢٠٠٢: ١٥).

الفن الإسلامي Islamic Art

هو مظهر من أعظم مظاهر الحضارة شأناً ولا غرو في لغة الفن ما يشبع حاسة الجمال في الإنسان وأنه هو اللغة العالمية الوحيدة التي استطاعت البشرية جمعاء أن تصل إليها(محي الدين طالو،١٩٨٨: ٧٥).

طالبات الجامعة (students) (مرحلة المراهقة المتأخرة) :

يشير (حامد زهران - ١٩٧٧ - ٣٣) أن فترة التعليم العالي هي مرحلة المراهقة المتأخرة والتي تسبق مباشرة تحمل مسئولية حياة الرشد ويتراوح السن من (١٨ : ٢١) سنة ويطلق البعض علي هذه المرحلة اسم (مرحلة الشباب) .

الإطار النظري

الإتجاهات الملبسية

تلعب الإتجاهات الملبسية دوراً محورياً في حياة الإنسان ومن ثم يستحيل أن يكون هناك إنسان بغير إتجاهات معينة يؤمن بها ويتحمس لها ويدافع عنها، وتتحول بفعل إستقرارها وثباتها في داخله إلى مكون من مكونات شخصيته واتجاهات أخرى قد يرفضها بضراوة وعدوان وقد لا يتحمس لها ولا يؤمن بها ومن الممكن ألا تحتل عنده أى اهتمام أو تهيؤ نفسى.

مفهوم الإتجاهات:

الإتجاهات هي تقديرات رمزية ناتجة عن استفسار مباشر لتوضيح رد فعل المستجيبين التقييمى (يحب - لا يحب) عن شخصاً أو شيئاً ما (فاطمة الزهراء محمود، ٢٠١١: ٥٢) ، والاتجاه استعداد مكتسب ثابت نسبياً لدى الأفراد يحدد استجابات الفرد حيال بعض الأشياء أو الأفكار أو الأشخاص وأن كل منا لديه اتجاه نحو الآخرين واتجاه نحو ذاته ولكل شخص لديه اتجاهان الأول خاص والآخر عام (فاطمة الزهراء محمود، ٢٠١١: ٥٣).

- وظائف الاتجاهات :

هناك عدة وظائف للاتجاهات ، إذا أنها تضيف علي إدراك الفرد دلالة ومغزي ، كما أنها تساعد علي تحقيق أهدافه وتجعله علي اتصال بالمؤثرات المتباينة . كما تؤدي إلي التدعيم الإيجابي أو السلبي للإستجابات، وتعمل علي إكتساب عادات جديدة ، وكذا التمييز بين المثيرات التي يمكن أن يستجيب لها بطريقة أدائية في المواقف المعينة(محمود عبد القادر- ١٩٧٨ - ٦٤) .

ويمكن إستخلاص بعض خصائص الاتجاه بصفة عامة فيما يلي:

- الاتجاه استعداد نفسي أو تهيؤ عقلي لأداء عمل معين.
- الاتجاه مجموعة من الطاقات المنظمة للمعارف المرتبطة إرتباطاً موجباً أو سالباً بموضوع الاتجاه نفسه .
- الاتجاه دينامي ، وقابل للتغيير.

- الاتجاه متغير كامن وسيط بين المثير والاستجابة .
- الاتجاه ميل لتقييم الاستجابات نحو موضوعات البيئة .
- الاتجاه مكتسب وليس فطرياً يكتسبه الفرد خلال تاريخ حياته وما يمر به من خبرات ويمكن التعبير عنه بطريقة لفظية أو عملية حسب موضوع الاتجاه .
- الاتجاه لا يتكون بالنسبة للحقائق الثابتة ، بل يكون دائماً حول موضوعات مثيرة للجدل أو النقاش .
- الاتجاه ليس عارضاً بل يتصف بالاستمرار النسبي . (أحمد عزت راجح - ١٩٧٩ - ١١٥)
- ونجد أن عملية اختيار الملابس تمثل موقف الفرد (تصورات ومفاهيم) نحو أهمية ودور ملابس ذلك بناء على خبرات مكتسبة عن طريق التعلم من مواقف الحياة المختلفة في البيئة التي يتأثر بها ويترجم ذلك من اختياراته لملبسة وإتجاهاته الملبسية ومن أهم هذه الإتجاهات الملبسية

- التزين (Adornment)

رغبة الفرد في التزين رغبة عامة وشاملة للجميع في كل مكان إلا أن لكل مجتمع طابعا خاصا في أسلوب التزين والملابس ترتبط بالزينة والتجمل فهي الدافع وراء الشعور بالجمال وهذا يفسر لنا الإتجاه نحو إتباع أحدث صيحات الموضة والسعى وراء كل ما هو جديد ومبتكر في الملابس من أجل التزين وجذب الإنتباه سواء لنفس الجنس أو للجنس الآخر (فاطمة الزهراء محمود، ٢٠١١: ٦٨).

- الإحتشام (Modesty):

هو الإلتزام بالعفة والفضيلة والتحلى بالأدب والخلق والتزين والوقار فلا يظهر المفاتن ومواضع الزينة والمفهوم المعياري للاحتشام يختلف باختلاف الفئات التي تتبعه تبعاً لإختلاف قيمهم وأفكارهم وآراء المحيطين بهم ويرجع ذلك إلى إختلاف صورة الاحتشام من فئة لآخري ومن مجتمع لآخر (ماجدة إمام، سامية الجارحي، ٢٠٠٤: ١٠٩).

- جذب الإنتباه (Attract Attention)

هو الحاجة إلى أن يكون الإنسان جذاباً فهو دافع أساسى للملبس والتزين واهتمام الشباب يزداد بجذب اهتمام الآخرين ويصبح قلقا من أجل أن يصبح جذاباً أمام الآخرين ويتكيف على أن شيئاً يجعله مقبولاً لذلك فهو يميل إلى التفكير في أسباب القبول الاجتماعي عن طريق الملبس والمظهر (فاطمة الزهراء محمود، ٢٠١١: ٦٧).

- الموضة (Fashion):

هي الإستعمال الشائع للملابس بواسطة بعض الناس في فترة زمنية معينة وهي أيضاً عبارة عن التغيير الدائم في الشكل والذوق كما عرفت الموضة على أنها كل طريقة أة أسلوب لفعل شئ ما يقبله ويوافق عليه مجموعات كبيرة من الناس في وقت واحد ومكان واحد وهي تختلف في درجة قبولها تبعاً لاختلاف الزمان والناس والبيئة والأحداث وتغير الموضة ذاتها (زينب عبد الحفيظ؛ ٢٠٠٢: ٣٦).

- تحقيق الذات (Self-Actualization)

تحقيق الذات هو الرغبة في التعبير عن النفس والتعريف بها لدى أعضاء المجموعة التي يتفاعل معها الفرد والشباب يرفضون الارتداء لأجل العمل فإنهم يرتدون من أجل التعبير عن شخصيتهم ورغبتهم في تحقيق سوق للشباب يعبرون فيه عما يحبون فاتجاههم هو التعبير عن الذات وتحقيقها من خلال الملابس فالمظهر الجيد يؤثر على الحالة النفسية (زينب عبد الحفيظ، ٢٠٠٢: ٤٢).

- التكيف مع الآخرين (Adjustment with others):

التكيف أو التوافق هو الحالة من التواءم والإنسجام بين الفرد ونفسه وبينه وبين بيئته تبدو في قدرته على إرضاء أغلب حاجاته وتصرفه تصرفاً مرضياً إزاء مطالب البيئة المادية والاجتماعية والتكيف مع الأفراد من خلال الملابس يعنى التآلف والتقارب عن طريق الملابس المتجانس بين الأفراد وخلق الفرد من أى صراعات داخلية (فاطمة الزهراء محمود، ٢٠١١: ٧١)، وتوجد علاقة خطية بين الملابس والسلوك النفسى والاجتماعي أى أن الملابس تؤثر في السلوك النفسى والاجتماعي ويذكر البعض أنها علاقة دائرية وليست خطية لما للملبس من تأثير في السلوك النفسى والاجتماعي وكذلك لما للسلوك النفسى والاجتماعي من تأثير على الملابس (زينب عبد الحفيظ، ٢٠٠٢: ٥٧).

المرحلة الجامعية (المراهقة المتأخرة) :

مرحلة طالبات الجامعة (المراهقة المتأخرة) هي مرحلة جديدة في الحياة الانسانية أحدثها في حياة الانسان المجتمع الحديث الذي يتسم بالتعدد والتغير. وقد قدم مصطلح الشباب (الذي يقابل المصطلح القرآني بلوغ السعي) في سيكولوجية النمو الحديثة ليتعامل

مع فترة ما بعد إكمال البلوغ الجنسي أو المراهقة وقبل ظهور علامات الرشد التي يجب أن نأنسها في الانسان (فؤاد ابو حطب و امال صادق - ١٩٩٩ - ٣٢٥) ، ويتضح أن اتجاهات الأفراد نحو اختيار الملابس يختلف تبعاً لإختلاف القيم العامة والحياة الاجتماعية أى ان السلوك الملبسى ناتج عن اتجاهات معينة نابعة من قيم مجتمعة وبيئته التي ينتمى إليها وسعيًا للتطور والتجديد والإبتكار يجوب البحث الحالى في الفن الإسلامي وجماليات الفن الإسلامي للإستفادة منه في تنفيذ ملابس لطالبات الجامعة تتناسب ومتطلباتهم الملبسية فالفن الإسلامي مصدر هام للرؤية الفنية والتراث الإسلامي، وهناك عامين هامين في تاريخ الفن المصري الإسلامي بصفة خاصة ٦٤١م ، ٩٦٩م ففي العام الأول استطاع عمرو بن العاص فتح مصر، وكان هذا إيذاناً ببداية عهد جديد دينياً ولغة وثقافة فقد أصبح دين الغالبية العظمى الإسلام - ولغة أهلها العربية، وثقافتهم إسلامية، وكذلك فنهم أما التاريخ الثاني فيمثل انتقال الحكم إلى أسرة جديدة وفدت من أفريقيا وهم الفاطميون إذ تخلصت مصر من تبعيتها للخلافة الإسلامية وفي عهد الفاطميين يشهد الفن المصري الإسلامي تطوراً كبيراً وتقدماً ملحوظاً وازدهاراً واضحاً عما كان عليه (تحية كامل ، د.ت : ٧١) ،

مراحل تطور الفن الإسلامي:

- ١- لم يكن هناك طراز فني ذو قيمة وقت ظهور الإسلام في شبه الجزيرة العربية.
- ٢- عندما فتحت العرب المسلمون الأفطار والدول المحيطة كان بها حضارات فنية سابقة أهمها الطرازين الفارسي والبيزنطي.
- ٣- اندمج هذان الطرازان ببعضهما في خلق نواة الفن الإسلامي الوليد مع الابتعاد عن نحت التماثيل والنفور عن رسم الإنسان والحيوان في الزخارف وساعد ذلك على ازدهار الزخارف الهندسية والنباتية ذات المسحة الزخرفية المحورة التي يغلب عليها الطابع الهندسي وبدأت فنون الكتابات الزخرفية العربية في الازدهار ولاسيما الخط الكوفي.
- ٤- بعد فترة انتشر الإسلام واستقر بين أهالي هذه الدول، بدأت الزخارف النباتية المحورة يكثر استخدامها وانتشارها.
- ٥- زينت كثير من المخطوطات ودواوين السيرة والشعر برسومات توضيحية تبين محتوياتها ،وعرفت هذه الرسوم(بالممنمات الإسلامية)(زينب الحسيني : ٢٠٠٥ ، ٤٧).

سمات الزخارف الإسلامية:

- ١- التأثير بجوهر العقيدة الإسلامية: الإنسان في ظل هذه العقيدة يبحث عن النجاة بالأعمال الصالحة والرزق الحلال وهذه المبادئ كان لها اثر كبير في صياغة الفنون الإسلامية ومن هذه المبادئ.
- أ- كراهية تصوير الكائنات الحية: إن أولى مميزات الفنون الإسلامية كراهية تصوير الكائنات الحية والتجاوز عن تحريم التصوير وكان أهل إيران كبرى الشعوب الإسلامية المخالفة لتعاليم الدين الإسلامي بشان كراهية تصوير الكائنات الحية وهذا يرجع إلى أنهم شعب ميال للفن بفطرته(محي الدين طالو، ١٩٨٨: ٧٥).
- ب- البعد عن الترف وتحويل الخسيس الى نفيس: من المسلمات في العقيدة الإسلامية البعد عن الترف والاستغراق في بهرج الحياة باعتبارها عرضا زائلا وما عند الله خيرا وأبقى وللموامة بين العقيدة والأحوال الاقتصادية فاستطاع الفنان بأرخص الخامات كالطين والخشب أن يصنع محاربا للمساجد (شيماء الإمام، ٢٠٠٩: ١٤).
- ج - مخالفة الطبيعة (البعد عن الطبيعة): إن الفن الإسلامي في مظاهره السائدة لا يهتم أصلا بنقل الحياة وإنما ترمى نزعته العامة إلى تجريد المشاهد الطبيعية حتى لا يبقى منها إلا خطوطها الهندسية(جمالات الفقى، ٢٠٠٧: ٢٣).
- د- تصوير المحال (اللاطبيعة): وهي خاصية عامة في الفن الإسلامي الذي يسلك في رسمه الطريقة المنافية للطبيعة بحيث سيطر التجريد على هذا الفن.
- ٢- الرسم التوضيحي والرسوم الصغيرة: عنى المسلمون ولاسيما الفرس والهنود ثم الترك بتوضيح بعض الكتب وتزيين دواوين الشعر بالصور المصغرة.
- ٣- التجريد والموسيقية: القيمة الجوهرية الكامنة في الفن الإسلامي هي إيقاعه وتجريده وما يصاحب ذلك من إحساس موسيقى رائع لا يجاربه في اي فن آخر.
- ٤- حدة الألوان: إن حدة الألوان في المنتجات الفنية الإسلامية تشعر بالتقابل بين النور والظلمة ولا تظفر بالتدرج والغنى في تنويع درجات الألوان(رضا عيد، ٢٠١١: ١٨).
- ٥- التنوع والوحدة: هناك ظاهرة أخرى من الظواهر الهامة التي تبرز شخصية الفن الإسلامي وهي تقسيم السطح إلى مساحات ذات أشكال هندسية مختلفة داخل هذه الأشكال وحدات زخرفية مستمدة من العناصر النباتية والهندسية وقد يجتمع في المساحة الواحدة كل الأنواع الزخرفية(شيماء الإمام، ٢٠٠٩: ١٥).
- ٦- كراهية الفراغ (ملء الفراغ): قد أسرف الفنانون المسلمون في استعمال الزخارف حتى اكسبوا منتجاتهم الفنية صفة كراهية الفراغ(سامي رزق وآخرون، د.ت: ٣٩٨).

٧- التكرار: وطبيعي أن كراهية الفراغ عند الفنان المسلم دعاهم إلى تكرار الزخارف تكرارا وصفه الغربيون انه تكرار لا نهائي(رضا عيد،٢٠١١: ١٦-٢٠) ، فعرف التكرار البسيط العادي والمتبادل الوحدات والمتساقط والمتماثل سواء في أشرطة أو حشوات أو صور زخرفيه أو تكوينات هندسية .

٨- المسحة الهندسية: يلعب التقسيم الهندسي الزخرفي دورا رئيسيا في الفن الإسلامي فقد استخدمت المربعات والمستطيلات والمثلثات في خلق تكوينات هندسية جميلة عبارة عن نجوم وأطباق وصور متولدة متداخلة بشكل جميل (زينب الحسيني، ٢٠٠٥: ٤٧) .

٩-التوافق: هو الانسجام والتناسق الفني الذي يجعلنا نحس بوجود وحدة تربط بين مجموعة من الأشياء والأفكار وهو الاستعداد الفطري الذي يجعل الفنان يفضل توافقا عن الآخر (جمالات الفقي ، ٢٠٠٧ : ٢٩) .

تقسيم العناصر الزخرفية:

١- العناصر الزخرفية النباتية: أهم العناصر النباتية التي استخدمها الفنان هي عنقايد العنب وأوراق الأكانثس وأنواع مختلفة من الشجيرات والأوراق والزهور وقد سميت الزخارف النباتية بفن التوريقه (زينب الحسيني، ٢٠٠٥: ٤٨) ، ثم ترسم محورة في مدرسة مصر والشام ومدرسة شمال أفريقيا واسبانيا ومدرسة تركيا أو شبيهه بأصلها ولونها الطبيعي في مدرسه فارس والهند (سامي رزق وآخرون، د.ت: ٤٠٠)

٢- الزخارف الهندسية الإسلامية: هي كيان متكامل من الإشكال الهندسية توجد بها علاقات بسيطة ومركبة وتؤسس على احد الأسس الهندسية مثل الشبكيات التناسبية أو القوانين مثل النسب الذهبية أو على كل منها متجمع مع الآخر في تصميمات أنتجت في العصر الإسلامي(أشرف هاشم، ١٩٩٨ : ٥)، ويمكن تكوينها من العلاقات الخطية والأشكال الهندسية والمضلعات المنتظمة والأشكال النجمية والدوائر وتستخدم هذه في تزيين الأشرطة والإطارات وهذا في المدارس الأربعة (محي الدين طالو، ١٩٩٤: ١٩) .

٣- زخارف كتابية: مثل الآيات القرآنية والأحاديث وأسماء الحكام والشعر والمأثورات وغيرها بالخط الكوفي العادي والمزخرف والنسخ وذلك في كل المدارس الفنية الأربعة.

٤- زخارف آدمية وحيوانية: كان رسمها محرما في العصر الأول الإسلامي خوفا من العودة إلي عبادتها إلا أنها رسمت بكثرة في فارس والهند ثم في مصر والشام في العهد الفاطمي والأيوبي ثم في الأندلس بقلة(سامي رزق وآخرون ، د.ت: ٤٠١) .

الإطار العملي:

تضمنت الدراسة التعرف على الإتجاهات الملبسية لدى طالبات الجامعة نحو الملابس المنفذة (العباءة الحريمي) والمستوحاة من الفن الإسلامي فقامت الدارسة بالتالي:

- تنفيذ مجموعة من التصميمات المناسبة للعباءات الحريمي مستوحاه من زخارف الفن الإسلامي.
- تنفيذ هذه التصميمات باستخدام تقنيات متعددة (التطريز اليدوي - الكروشية - الباتش وورك).
- تطبيق مقياس الإتجاهات الملبسية لطالبات الجامعة نحو إختيار المنتجات المنفذة .

تم تنفيذ التصميمات باستخدام التقنيات التالية:

التطريز اليدوي:

فن زخرفة الأقمشة بغرز تثيره وتضيف إلي جماله، ويمكن التطريز اليدوي على أي خامة ابتداء من الجلد وحتى الشاش، بخيوط تتنوع من الصوف العادي وحتى أجود أنواع الذهب (منار الشامي، ٢٠٠٠: ٢٨) ، يعتبر فن زخرفة الأقمشة والملابس بغرز متنوعة تثيره وتضيف إليه قيمة جماليه وتتنوع الخامات المستخدمة في التطريز اليدوي بين أقمشة قطنية وحريرية وكتانية وأقمشة صناعية ومخرمات، وأيضاً يمكن التطريز اليدوي على الجلد سواء أكان طبيعي أم صناعي، ويمكن استخدام خيوط متنوعة عديدة مثل المالونية والكتون بارلية والحرير والخيوط المعدنية الذهبية والفضية، ويمكن استخدام بعض الخامات المتنوعة كالخرز والترتر في التطريز اليدوي (دعاء الدالي ، ٢٠١٠ : ٣٠).

الكروشية

عُرف الكروشية في معجم المصطلحات النسجية بأنه أحد طرق أشغال الإبرة يتكون من عراوي منفردة تتشابه مع بعضها البعض بواسطة إبرة الكروشية الخطافية. (عبد المنعم صبري ،رضا صالح:١٧٨،١٩٧٥)، كما أنه أحد أنواع أشغال الإبرة وهو عبارة عن تشكيل يدوي من خيط مستمر يبدأ بحلقة من الخيط بإستخدام الإبرة وعمل حلقات عن طريق لف الخيط على الإبرة وإخراجه من هذه الحلقة بادئاً حلقة جديدة وعن طريق إختلاف عدد اللفات ومكان خروج الإبرة تتشكل عديد من الغرز المختلفة والتي يكون أساسها هو غرزة السلسلة.(هبة فوزي:٢٢،٢٠٠٩)

- الغرزة الطائرة (غرزة السلسلة) :- (Chain stitch(CH).
 - الكروشية الفردي (الحشو):- (Single Crochet(SC).
 - الكروشية نصف مزدوج(البريد المنزقة):- (Half Double Crochet(HDC).
 - الكروشية المزدوج (البريد){العمود}:- (Double Crochet(DC).
 - الكروشية الثلاثي(بريد مزدوج){عمود بلفتين}:- (Treble Crochet(TR).
 - كروشية ثلاثي مزدوج(بريد ثلاثية){عمود بثلاث لفات}:- (Double Triple Crochet(DTR).
- (ياسمين بازيد، ٢٠١٢ : ١١٠).

التطريز بالإضافة

فن التطريز بالإضافة أو فن الخيامية فن شرقي الأصل إسلامي الطابع من حيث الأسلوب والزخارف وكذلك التطوير وسمي بذلك لكثرة استخدامه في زخرفة الخيام في البداية كانت تزخرف المنسوجات بالإضافة قطع نسيج ملونة مختلفة اللون والمساحة عن النسيج المراد زخرفته وهي تأخذ في توزيعها الأسلوب الهندسي أو النباتي أو الحيواني ولقد كان فن الخيامية يستخدم بكثرة في كل من مصر وإيران والهند . (السيد عاشور، ١٩٧٢، ١٠)، تم نقل أسلوب التطريز بالإضافة (الخيامية) إلى أوروبا عن طريق الصليبيين ثم تطويره إلى أسلوبين مختلفين هما : الباتش وورك - الأبليك :

أولاً : أسلوب الباتش وورك (Patch Work) هو استخدام بواقي قطع النسيج لعمل تصميمات جديدة وهذه القطع تكون مختلفة المساحة واللون ويتم تثبيتها بطرق عديدة حسب القطعة المراد تنفيذها.

ثانياً : أسلوب الأبليك (Applique) : هو عبارة عن إضافة وحدات من الأقمشة مثبتة بغرز مختلفة على النسيج الأساسي. (إيناس عصمت عبد الله، ٢٠٠٣ : ٨٥) وتم تنفيذ عدد (٢٠) تصميم ثم عرضهم على السادة المحكمين (في مجال التخصص) لاختيار أفضل التصميمات للتنفيذ، ثم تنفيذ مجموعة التصميمات التي تم إختيارها من قبل السادة المحكمين

إعداد مقياس الإتجاهات الملبسية لدى طالبات الجامعة

مقياس ليكرت (طريقة التقديرات المجمعة) ومقياس أوسجود (مقياس المعاني الفارق) ومقياس ثرستون (مقياس المجالات المتساوية) تم استخدام مقياس ليكرت لقياس الإتجاهات الملبسية لطالبات الجامعة.

مقياس ليكرت (طريقة التقديرات المجمعة) :

يعد من أكثر الأساليب استخداماً لقياس الإتجاهات . ويتكون مقياس ليكرت من مجموعة من العبارات الغرض منها قياس الإتجاهات نحو موضوع معين ويطلب من المستجيبين الاستجابة لكل عبارة بأحد الاستجابات التالية (موافق تماماً - موافق - غير متأكد - غير موافق - غير موافق بالمرّة) ، وتعطي كل استجابة من هذه الاستجابات قيمة عددية ، ونحصل علي درجة المقياس بجمع استجابات الفرد لعبارات المقياس ويعبر المجموع عن اتجاه الفرد نحو موضوع الاتجاه .

وفي هذه الطريقة تتم الخطوات التالية :

يجمع الباحث الكثير من المواقف للرأي في موضوع معين ، بحيث يضع عدداً من العبارات التي يري أنها تتصل بالاتجاه المراد قياسه ، ويمكن أن يضع هذه العبارات بنفسه ، أو يستعين بمقاييس أخرى أو برأي الخبراء والأحاديث العامة وتعليقات الصحف، ووصف المتخصصين ، وتصاغ العبارات بطريقة تسمح للمفحوص الإجابة عليها بوضع

علامة واحدة إمام إحدى الاختيارات الموجودة ، ويجب أن تتصف العبارات بالصفات التالية حتى يكون مقياس الاتجاه تعبيراً صادقاً عن الاتجاه :

- ١- أن تكون العبارة قابلة للجدل أي تعبر عن رأي لا حقيقة .
 - ٢- أن تعبر كل عبارة عن موضوع الاتجاه .
 - ٣- أن تكون العبارة قابلة لتفسير واحد فقط .
 - ٤- أن تكون العبارة بسيطة غير مركبة .
 - ٥- أن تكون العبارة قصيرة .
 - ٦- أن تكون العبارة كاملة في التعبير عن وجهة نظر معينة متعلقة بالاتجاه .
 - ٧- أن تحتوي العبارة علي فكرة واحد فقط .
 - ٨- أن تكون العبارة واضحة تماماً ومباشرة .
 - ٩- أن تبني العبارة في صيغة المعلوم وليس صيغة المجهول .
 - ١٠- أن تحتوي العبارة علي المصطلح موضوع الاتجاه أو النقاش كموضوع لها .
- (رجاء محمود أبو علام - ١٩٩٩ - ٣٦٣ ، ٣٦٤)

- ويجب تحويل التقديرات اللفظية إلي تقديرات رقمية حتى يمكن جمع استجابات الأفراد لعبارات المقياس .
- تحليل استجابات الأفراد لكل عبارة علي حدة ، وذلك لاختيار الاتساق الداخلي ، وبناء عليه تحذف العبارات غير المرتبطة والدرجة الكلية للمقياس ، فمثل هذه العبارات لا تعبر عن نفس الاتجاه التي تعبر عنه العبارات الأخرى ، ثم يقوم الباحث بالتحقق من ثبات المقياس .

وتستخدم هذه الطريقة علي نطاق واسع في قياس الاتجاهات ، ويتميز ببساطته في الإعداد وثباته خاصة أن وحداته تسمح بوجود درجات مختلفة

وتم تصميم مقياس الاتجاهات الملبسية لطالبات الجامعة وتناول المحاور الآتية: تم إعداد مقياس الاتجاهات الملبسية لطالبات الجامعة بحيث يتضمن الاتجاهات الملبسية لطالبات الجامعة وشمل على المحاور الآتية:

المحور الأول :- التزين

المحور الثاني :- الإحتشام

المحور الثالث :- جذب الإنتباه

المحور الرابع :- التكيف مع الآخرين

المحور الخامس :- الموضة

المحور السادس :- تحقيق الذات

بعد إعداد المقياس تم عرضه علي عدد من الأساتذة المحكمين حيث قامت الباحثة بإعداد استمارة تحكيم للأساتذة المحكمين لعبارات المقياس للحكم علي مدى صلاحية المقياس للغرض الذي أعد من أجله ، وكذلك ارتباط العبارات بالمحور التابع لها واتجاهها ، ومدى سلامة الصياغة اللغوية وقد أسفرت نتائج التحكيم عن حذف بعض العبارات و إضافة عبارات أخرى و نقل بعض العبارات لمواضع أخرى جديدة من وجهة نظرهم المتخصصة

الأساليب الإحصائية المستخدمة:

- لاستخراج نتائج الدراسة قام الباحث باستخدام البرنامج الإحصائي (spss) حيث استخدم بعض الأساليب الإحصائية التي تتلاءم وطبيعة البيانات المطلوبة مثل :
- ١- التكرارات البسيطة والنسب المئوية .
 - ٢- المتوسطات الحسابية والانحرافات المعيارية .
 - ٣- تحليل التباين ذي البعد الواحد One Way Analysis of Variance ANOVA
 - ٤- الاختبارات البعدية Post Hoc Tests بطريقة أقل فرق معنوي Least Significance Difference والمعروف بـ L.S.D لمعرفة مصدر التباين بين المجموعات التي يؤكد تحليل التباين علي وجود فرق بينها .
 - ٥- اختبار "ت" T.Test للمجموعات المستقلة لدراسة الفروق بين المتوسطين الحسابيين لمجموعتين من المبحوثين علي أحد متغيرات الدراسة .
 - ٦- الوزن المرجح والوزن المئوي .
- خصائص عينة الدراسة وفقا لمتغيرات الشعبة الدراسية، الفرقة، المستوى الاقتصادي ، المستوى الاجتماعي.

جدول رقم (١)

توزيع عينة الدراسة وفقا للشعبة الدراسية، الفرقة، المستوى الاقتصادي ، المستوى الاجتماعي.

المتغير	المجموعات	التكرار	النسبة
الشعبة الدراسية	الاقتصاد المنزلي	٨٤	٤٢,٠٠
	الإعلام التربوي	١١٦	٥٨,٠٠
المجموع			
الفرقة الدراسية	الأولى	٦٤	٣٢,٠٠
	الثانية	٥٤	٢٧,٠٠
	الثالثة	٣٨	١٩,٠٠
	الرابعة	٤٤	٢٢,٠٠
المجموع			
المستوى الاجتماعي	مرتفع	٤٠	٢٠,٠٠
	متوسط	١٣٤	٦٧,٠٠
	منخفض	٢٦	١٣,٠٠
المجموع			
المستوى الاقتصادي	مرتفع	٢٦	١٣,٠٠
	متوسط	١٤٢	٧١,٠٠
	منخفض	٣٢	١٦,٠٠
المجموع			
١٠٠			

نتائج الدراسة وتفسيرها :

اعتمدت الباحثة المتوسط الفرضي (٢) ووزنه المئوي (٦٧,٠)، وذلك وفقاً للمعادلة التي تم ذكرها سابقاً ، وبالتالي إذا كانت درجة المتوسط الحسابي والوزن المئوي للمجال ككل أقل من المتوسط الفرضي ووزنه المئوي فيكون المجال في حاجة إلى تعديل.
أولاً: فيما يتعلق بالمحاور كلية لمستوى اتجاه طالبات الجامعة الملبسية نحو اختيار الملابس المستوحاة من الفن الإسلامي:

جدول (٢)

يوضح قيمة المتوسط الحسابي والانحراف المعياري والوزن المئوي والترتيب ومستوى اتجاه طالبات الجامعة الملبسية نحو اختيار الملابس المستوحاة من الفن الإسلامي فيما يتعلق بالمحاور كلية

مستوى الاتجاه	الترتيب	الوزن المئوي	الانحراف المعياري	المتوسط الحسابي	محاور المقياس
متوسط	٣	٧٧,٦٣	٠,٦٤	٢,٣٣	مجال التزين
مرتفع	١	٨٦,١٣	٠,٩٠	٢,٥٨	مجال الاحتشام
متوسط	٥	٧٥,٥٤	٠,٦١	٢,٢٧	مجال جذب الانتباه
متوسط	٦	٧٥,١٣	٠,٦١	٢,٢٥	مجال الموضة
مرتفع	٢	٧٩,١٠	٠,٥٩	٢,٣٧	مجال التكيف مع الآخرين
متوسط	٤	٧٦,٨٦	٠,٦١	٢,٣١	مجال تحقيق الذات
مرتفع	-	٧٨,٤٠	٠,٦٦	٢,٣٥	إجمالي مقياس الاتجاه

يتضح من الجدول السابق ترتيب مستوى اتجاه طالبات الجامعة الملبسية نحو اختيار الملابس المستوحاة من الفن الإسلامي فيما يتعلق بالمحاور كلية، حيث كان مستوى اتجاه طالبات الجامعة الملبسية نحو اختيار الملابس المستوحاة من الفن الإسلامي (مرتفع) وتتحصر بين فئة التقدير (٢,٣٤ - ٣,٠٠) ، حيث بلغ المتوسط الحسابي للمجالات كلية ٢,٣٥ وانحراف معياري ٠,٦٦ ، وبوزن مئوي مقداره ٧٨,٤٠ ، وتراوح الوسط الحسابي لاستجابات المبحوثين من طالبات الجامعة على مجاور مقياس الاتجاه بين (٢,٢٥ - ٢,٥٨) ، وكان مجال الاحتشام في الترتيب الأول بالنسبة لمستوى الاتجاهات الملبسية، حيث جاءت بمتوسط حسابي بلغ ٢,٥٨ وانحراف معياري ٠,٩٠ وبوزن نسبي قيمته ٨٦,١٣ حيث كان مستوى اتجاه المبحوثات نحو الاحتشام مرتفع، وجاء مجال التكيف مع الآخرين في الترتيب الثاني بالنسبة لمستوى الاتجاهات الملبسية، حيث جاء بمتوسط حسابي بلغ ٢,٣٧ وانحراف معياري ٠,٥٩ وبوزن نسبي قيمته ٧٩,١٠ حيث كانت مستوى اتجاه المبحوثات نحو التكيف مع الآخرين مرتفع، وجاء مجال التزين في الترتيب الثالث بالنسبة لمستوى الاتجاهات الملبسية، حيث جاءت بمتوسط حسابي بلغ ٢,٣٣ وانحراف معياري ٠,٦٤ وبوزن نسبي قيمته ٧٧,٦٣ حيث كان مستوى اتجاه المبحوثات نحو التزين مرتفع، وجاء مجال تحقيق الذات في الترتيب الرابع بالنسبة لمستوى الاتجاهات الملبسية، حيث

جاءت بمتوسط حسابي بلغ ٢,٣١ وانحراف معياري ٠,٦١ وبوزن نسبي قيمته ٧٦,٨٦ حيث كان مستوى اتجاه المبحوثات نحو تحقيق الذات متوسط، وجاء مجال جذب الانتباه في الترتيب الخامس بالنسبة لمستوى الاتجاهات الملبسية، حيث جاءت بمتوسط حسابي بلغ ٢,٢٧ وانحراف معياري ٠,٦١ وبوزن نسبي قيمته ٧٥,٥٤ حيث كان مستوى اتجاه المبحوثات نحو جذب الانتباه متوسط، وجاء مجال الموضة في الترتيب السادس والأخير بالنسبة لمستوى الاتجاهات الملبسية، حيث جاءت بمتوسط حسابي بلغ ٢,٢٥ وانحراف معياري ٠,٦١ وبوزن نسبي قيمته ٧٥,١٣ حيث كان مستوى اتجاه المبحوثات نحو جذب الانتباه متوسط.

ثانياً: فيما يتعلق بعبارات كل مجال:

١- فيما يتعلق بمجال التزين:

يبين الجدول التالي قيمة "ت" لدلالة الفروق بين المتوسطات الحسابية والمتوسط الاعتباري لدرجة استجابات مفردات عينة الدراسة من طالبات الجامعة على مقياس الاتجاهات الملبسية نحو اختيار الملابس المستوحاة من الفن الإسلامي فيما يتعلق بمجال التزين.

جدول (٣)

يوضح قيمة "ت" لدلالة الفروق بين المتوسطات الحسابية والمتوسط الاعتباري لمستوى اتجاه

طالبات الجامعة الملبسية نحو اختيار الملابس المستوحاة من الفن الإسلامي فيما يتعلق بمجال التزين

رقم العبارة	أوافق تماماً	أوافق	غير متأكد	المتوسط الحسابي	الانحراف المعياري	قيمة "ت"	مستوى الدلالة	الوزن النسبي	الترتيب	مستوى الإدراك
١	٩٠	١٠٠	١٠	٢,٤٠	٠,٥٨	٩,٦٨	دال***	٨٠,٠٠	٢	مرتفع
٢	٨٠	١١٢	٨	٢,٣٦	٠,٥٦	٩,١٢	دال***	٧٨,٦٧	٤	مرتفع
٣	١١٤	٧٤	١٢	٢,٥١	٠,٦١	١١,٨٣	دال***	٨٣,٦٧	١	مرتفع
٤	٩٠	٩٦	١٤	٢,٣٨	٠,٦١	٨,٧٥	دال***	٧٩,٣٣	٣	مرتفع
٥	٨٦	٨٤	٣٠	٢,٢٨	٠,٧١	٥,٥٨	دال***	٧٦,٠٠	٥	متوسط
٦	٧٨	٩٨	٢٤	٢,٢٧	٠,٦٦	٥,٧٦	دال***	٧٥,٦٧	٧	متوسط
٧	٧٠	٩٨	٣٢	٢,١٩	٠,٦٩	٣,٨٩	دال***	٧٣,٠٠	٨	متوسط
٨	٧٨	٩٢	٣٠	٢,٢٤	٠,٧٠	٤,٨٧	دال***	٧٤,٦٧	٦	متوسط
المجال ككل				٢,٣٣	٠,٦٤		المتوسط الاعتباري ٢ =	٧٧,٦٣	-	مرتفع

يتضح من الجدول السابق أن الاتجاهات الملبسية نحو اختيار الملابس المستوحاة من

الفن الإسلامي فيما يتعلق بمجال التزين (مرتفع)، بينما حصلت عبارات هذا المجال على

درجة تقدير تراوحت بين مرتفعة ومتوسطة، وكانت أعلى هذه العبارات ترتيباً هي عبارة "

اهتم بتناسق الألوان في الملابس " حيث حصلت على مستوى اتجاه مرتفع بمتوسط حسابي

٢,٥١ وانحراف معياري ٠,٦١، وهو ما يؤكد قيمة الوزن النسبي التي بلغت ٨٣,٦٧،

ووجدت فروق ذات دلالة إحصائية عند مستوى ٠,٠٠١ بين المتوسط الحسابي لهذه العبارة

والمتوسط الاعتباري لصالح المتوسط الحسابي حيث بلغت قيمة "ت" ١١,٨٣، وجاء في الترتيب التالي بمستوى اتجاه مرتفع أيضاً عبارة " أرى أن ارتدائي الملابس المنفذة متوافقة مع قوامي " بمتوسط حسابي ٢,٤٠ وانحراف معياري ٠,٥٨ وهو ما يؤكد قيمة الوزن النسبي التي بلغت ٨٠,٠٠، ووجدت فروق ذات دلالة إحصائية عند مستوى ٠,٠٠١ بين المتوسط الحسابي لهذه العبارة والمتوسط الاعتباري لصالح المتوسط الحسابي، حيث بلغت قيمة "ت" ٩,٦٨، وجاء في الترتيب الثالث بمستوى اتجاه مرتفع أيضاً عبارة " أحرص على ارتداء الملابس المستوحاة من الفن الإسلامي " بمتوسط حسابي ٢,٣٨ وانحراف معياري ٠,٦١ وهو ما يؤكد قيمة الوزن النسبي التي بلغت ٧٩,٣٣، ووجدت فروق ذات دلالة إحصائية عند مستوى ٠,٠٠١ بين المتوسط الحسابي لهذه العبارة والمتوسط الاعتباري لصالح المتوسط الحسابي، حيث بلغت قيمة "ت" ٨,٧٥، وجاءت عبارة " أشعر أن ارتدائي الملابس المنفذة يميزني عن الآخرين " في الترتيب الأخير بمستوى اتجاه متوسط بمتوسط حسابي بلغت قيمته ٢,١٩ وانحراف معياري ٠,٦٩ وهو ما يؤكد قيمة الوزن النسبي التي بلغت ٧٣,٠٠، ووجدت فروق ذات دلالة إحصائية عند مستوى ٠,٠٠١ بين المتوسط الحسابي لهذه العبارة والمتوسط الاعتباري لصالح المتوسط الحسابي، حيث بلغت قيمة "ت" ٣,٨٩.

كما يتضح من خلال الجدول السابق أن المتوسط الحسابي لإجابات أفراد عينة المبحوثات عن المجال الأول من مقياس الاتجاهات الملبسية (التزين) للفقرات قد تراوح بين (٢,١٩ - ٢,٥١) كما تراوح الوزن النسبي للفقرات بين (٧٣,٠٠ - ٨٣,٦٧)، بينما كان المتوسط الفرضي المرجح للمجال ككل (٢,٣٣) وبوزن نسبي قدره (٧٧,٦٣) ويتضح من ذلك أن درجة مجال التزين أكبر من المتوسط الحسابي الفرضي الذي كان (٢) وبوزن نسبي (٦٧,٠) وهو ما يبين أن هذا المجال (التزين) يحظى بمستوى مرتفع من الاتجاهات الملبسية لدى طالبات الجامعة، وهو ما يدل على ارتفاع مستوى اتجاه طالبات الجامعة نحو التزين كأحد أبعاد الاتجاهات الملبسية.

٢- فيما يتعلق بمجال الاحتشام:

يبين الجدول التالي قيمة "ت" لدلالة الفروق بين المتوسطات الحسابية والمتوسط الاعتباري لدرجة استجابات مفردات عينة الدراسة من المراهقين على مقياس الاتجاهات الملبسية نحو اختيار الملابس المستوحاة من الفن الإسلامي فيما يتعلق بمجال الاحتشام.

جدول (٤)

يوضح قيمة "ت" لدلالة الفروق بين المتوسطات الحسابية والمتوسط الاعتباري لمستوى اتجاه طالبات الجامعة الملبسية نحو اختيار الملابس المستوحاة من الفن الإسلامي فيما يتعلق بمجال الاحتشام

رقم العبارة	أوافق تماماً	أوافق	غير متأكد	المتوسط الحسابي	الانحراف المعياري	قيمة "ت"	مستوى الدلالة	الوزن النسبي	الترتيب	مستوى الإدراك
١	١٠٢	٨٠	١٨	٢,٤٢	٠,٦٥	٩,١٠	دال***	٨٠,٦٧	٦	متوسط
٢	١١٨	٦٢	٢٠	٢,٤٩	٠,٦٧	١٠,٣١	دال***	٨٣,٠٠	٥	متوسط
٣	١٢٢	٧٠	٨	٢,٥٧	٠,٥٧	١٤,١٠	دال***	٨٥,٦٧	٤	متوسط
٤	١٣٠	٦٨	٢	٢,٩٣	٢,٩٧	٤,٤٣	دال***	٩٧,٦٧	١	مرتفع
٥	١٢٤	٦٦	١٠	٢,٥٧	٠,٥٩	١٣,٦٩	دال***	٨٥,٦٧	٤	مرتفع
٦	١٢٦	٦٤	١٠	٢,٥٨	٠,٥٩	١٣,٩٦	دال***	٨٦,٠٠	٣	مرتفع
٧	١٣٦	٥٢	١٢	٢,٦٢	٠,٦٠	١٤,٦٧	دال***	٨٧,٣٣	٢	مرتفع
٨	١٠٨	٨٢	١٠	٢,٤٩	٠,٥٩	١١,٦٩	دال***	٨٣,٠٠	٥	متوسط
المجال ككل				٢,٥٨	٠,٩٠	المتوسط الاعتباري ٢ =		٨٦,١٣	-	مرتفع

يتضح من الجدول السابق أن الاتجاهات الملبسية نحو اختيار الملابس المستوحاة من الفن الإسلامي فيما يتعلق بمجال الاحتشام (مرتفع)، بينما حصلت عبارات هذا المجال على درجة تقدير تراوحت بين مرتفعة ومتوسطة، وكانت أعلى هذه العبارات ترتيبياً هي عبارة " أرى أن الملابس المنفذة تعبر عن قيمى وأخلاقى " حيث حصلت على مستوى اتجاه مرتفع بمتوسط حسابى ٢,٩٣ وانحراف معيارى ٢,٩٧، وهو ما يؤكد قيمة الوزن النسبى التى بلغت ٩٧,٦٧، ووجدت فروق ذات دلالة إحصائية عند مستوى ٠,٠٠١ بين المتوسط الحسابى لهذه العبارة والمتوسط الاعتبارى لصالح المتوسط الحسابى حيث بلغت قيمة "ت" ٤,٤٣، وجاء فى الترتيب التالى بمستوى اتجاه مرتفع أيضاً عبارة " الملابس المنفذة فضفاضة وغير مجسمة " بمتوسط حسابى ٢,٦٢ وانحراف معيارى ٠,٦٠، وهو ما يؤكد قيمة الوزن النسبى التى بلغت ٨٧,٣٣، ووجدت فروق ذات دلالة إحصائية عند مستوى ٠,٠٠١ بين المتوسط الحسابى لهذه العبارة والمتوسط الاعتبارى لصالح المتوسط الحسابى، حيث بلغت قيمة "ت" ١٤,٦٧، وجاء فى الترتيب الثالث بمستوى اتجاه مرتفع أيضاً عبارة " أرى أن الملابس المنفذة ذات ألوان لائقة غير ملفته للنظر " بمتوسط حسابى ٢,٥٨ وانحراف معيارى ٠,٥٩، وهو ما يؤكد قيمة الوزن النسبى التى بلغت ٨٦,٠٠، ووجدت فروق ذات دلالة إحصائية عند مستوى ٠,٠٠١ بين المتوسط الحسابى لهذه العبارة والمتوسط الاعتبارى لصالح المتوسط الحسابى، حيث بلغت قيمة "ت" ١٣,٩٦، وجاءت عبارة " تعتبر الملابس المنفذة زياً محتشماً " فى الترتيب الأخير بمستوى اتجاه متوسط بمتوسط حسابى بلغت قيمته ٢,٤٢ وانحراف معيارى ٠,٦٥، وهو ما يؤكد قيمة الوزن النسبى التى بلغت ٨٠,٦٧، ووجدت فروق ذات دلالة إحصائية عند مستوى ٠,٠٠١ بين المتوسط الحسابى لهذه العبارة والمتوسط الاعتبارى لصالح المتوسط الحسابى، حيث بلغت قيمة "ت" ٩,١٠.

كما يتضح من خلال الجدول السابق أن المتوسط الحسابي لإجابات أفراد عينة المبحوثات عن المجال الأول من مقياس الاتجاهات الملبسية (الاحتشام) للفقرات قد تراوح بين (٢,٤٢ - ٢,٩٣)، كما تراوح الوزن النسبي للفقرات بين (٨٠,٦٧ - ٩٧,٦٧)، بينما كان المتوسط الفرضي المرجح للمجال ككل (٢,٥٨) وبوزن نسبي قدره (٨٦,١٣) ويتضح من ذلك أن درجة مجال الاحتشام أكبر من المتوسط الحسابي الفرضي الذي كان (٢) وبوزن نسبي (٦٧,٠) وهو ما يبين أن هذا المجال (الاحتشام) يحظى بمستوى مرتفع من الاتجاهات الملبسية لدى طالبات الجامعة، وهو ما يدل على ارتفاع مستوى اتجاه طالبات الجامعة نحو الاحتشام كأحد أبعاد الاتجاهات الملبسية.

٣- فيما يتعلق بمجال جذب الانتباه:

يبين الجدول التالي قيمة "ت" لدلالة الفروق بين المتوسطات الحسابية والمتوسط الاعتباري لدرجة استجابات مفردات عينة الدراسة من المراهقين على مقياس الاتجاهات الملبسية نحو اختيار الملابس المستوحاة من الفن الإسلامي فيما يتعلق بمجال جذب الانتباه.

جدول (٥)

يوضح قيمة "ت" لدلالة الفروق بين المتوسطات الحسابية والمتوسط الاعتباري لمستوى اتجاه طالبات الجامعة الملبسية نحو اختيار الملابس المستوحاة من الفن الإسلامي فيما يتعلق بمجال جذب الانتباه

رقم العبارة	أوافق تماماً	أوافق	غير متأكد	المتوسط الحسابي	الانحراف المعياري	قيمة "ت"	مستوى الدلالة	الوزن النسبي	الترتيب	مستوى الإدراك
١	٨٦	٩٢	٢٢	٢,٣٢	٠,٦٦	٦,٨٢	دال***	٧٧,٣٣	٤	متوسط
٢	٥٨	١٠٦	٣٦	٢,١١	٠,٦٨	٢,٢٩	دال***	٧٠,٣٣	٧	متوسط
٣	٦٠	١٢٠	٢٠	٢,٢٠	٠,٦٠	٤,٧٠	دال***	٧٣,٣٣	٦	متوسط
٤	٥٢	١١٨	٣٠	٢,١١	٠,٦٣	٢,٤٦	دال*	٧٠,٣٣	٧	متوسط
٥	٧٢	١٠٦	٢٢	٢,٢٥	٠,٦٤	٥,٥٢	دال***	٧٥,٠٠	٥	متوسط
٦	٨٤	١٠٤	١٢	٢,٣٦	٠,٥٩	٨,٥٨	دال***	٧٨,٦٧	٣	مرتفع
٧	٨٢	١١٢	٦	٢,٣٨	٠,٥٥	٩,٨٦	دال***	٧٩,٣٣	٢	مرتفع
٨	٨٦	١٠٨	٦	٢,٤٠	٠,٥٥	١٠,٣٠	دال***	٨٠,٠٠	١	مرتفع
المجال ككل				٢,٢٧	٠,٦١		المتوسط الاعتباري ٢ =	٧٥,٥٤	-	متوسط

يتضح من الجدول السابق أن الاتجاهات الملبسية نحو اختيار الملابس المستوحاة من الفن الإسلامي فيما يتعلق بمجال جذب الانتباه (متوسط)، بينما حصلت عبارات هذا المجال على درجة تقدير تراوحت بين مرتفعة ومتوسطة، وكانت أعلى هذه العبارات ترتيباً هي عبارة "أرى أن زخارف الفن الإسلامي تضيف لملابسي التميز" حيث حصلت على مستوى اتجاه مرتفع بمتوسط حسابي ٢,٤٠ وانحراف معياري ٠,٥٥، وهو ما يؤكد قيمة الوزن النسبي التي بلغت ٨٠,٠٠، ووجدت فروق ذات دلالة إحصائية عند مستوى ٠,٠٠١ بين المتوسط الحسابي لهذه العبارة والمتوسط الاعتباري لصالح المتوسط الحسابي حيث بلغت قيمة "ت" ٩,٨٦، وجاء في الترتيب التالي بمستوى اتجاه مرتفع أيضاً عبارة "أرى أن الملابس المنفذة تجعلني أجمع بين الأصالة والتجديد" بمتوسط حسابي ٢,٣٨ وانحراف معياري ٠,٥٥ وهو ما يؤكد قيمة الوزن النسبي التي بلغت ٧٩,٣٣، ووجدت فروق ذات دلالة إحصائية عند مستوى ٠,٠٠١ بين المتوسط الحسابي لهذه العبارة والمتوسط

الاعتباري لصالح المتوسط الحسابي، حيث بلغت قيمة "ت" ٩,٨٦ ، وجاء في الترتيب الثالث بمستوى اتجاه مرتفع أيضاً عبارة " أرى أن تصميمات الملابس المنفذة تجعلني في مظهر مختلف " بمتوسط حسابي ٢,٣٦ وانحراف معياري ٠,٥٩ وهو ما يؤكد قيمة الوزن النسبي التي بلغت ٧٨,٦٧ ، ووجدت فروق ذات دلالة إحصائية عند مستوى ٠,٠٠١ بين المتوسط الحسابي لهذه العبارة والمتوسط الاعتباري لصالح المتوسط الحسابي، حيث بلغت قيمة "ت" ٨,٥٨ ، وجاءت عبارة " أسعى لحب الظهور وسط المجموعة بارتداء الملابس المنفذة " في الترتيب الأخير بمستوى اتجاه متوسط بمتوسط حسابي بلغت قيمته ٢,٣٢ وانحراف معياري ٠,٦٦ وهو ما يؤكد قيمة الوزن النسبي التي بلغت ٧٧,٣٣ ، ووجدت فروق ذات دلالة إحصائية عند مستوى ٠,٠٠١ بين المتوسط الحسابي لهذه العبارة والمتوسط الاعتباري لصالح المتوسط الحسابي، حيث بلغت قيمة "ت" ٦,٨٢ .

كما يتضح من خلال الجدول السابق أن المتوسط الحسابي لإجابات أفراد عينة المبحوثات عن المجال الثالث من مقياس الاتجاهات الملابسية (جذب الانتباه) للفقرات قد تراوح بين (٢,١١ - ٢,٤٠) كما تراوح الوزن النسبي للفقرات بين (٧٠,٣٣ - ٨٠,٠٠) ، بينما كان المتوسط الفرضي المرجح للمجال ككل (٢,٢٧) وبوزن نسبي قدره (٧٥,٥٤) ويتضح من ذلك أن درجة مجال جذب الانتباه أكبر من المتوسط الحسابي الفرضي الذي كان (٢) وبوزن نسبي (٦٧,٠) وهو ما يبين أن هذا المجال (جذب الانتباه) يحظى بمستوى مرتفع من الاتجاهات الملابسية لدى طالبات الجامعة، وهو ما يدل على ارتفاع مستوى اتجاه طالبات الجامعة نحو جذب الانتباه في ملبسهن كأحد أبعاد الاتجاهات الملابسية.

٤- فيما يتعلق بمجال الموضة:

يبين الجدول التالي قيمة "ت" لدلالة الفروق بين المتوسطات الحسابية والمتوسط الاعتباري لدرجة استجابات مفردات عينة الدراسة من المراهقين على مقياس الاتجاهات الملابسية نحو اختيار الملابس المستوحاة من الفن الإسلامي فيما يتعلق بمجال الموضة.

جدول (٦)

يوضح قيمة "ت" لدلالة الفروق بين المتوسطات الحسابية والمتوسط الاعتباري لمستوى اتجاه طالبات الجامعة الملابسية نحو اختيار الملابس المستوحاة من الفن الإسلامي فيما يتعلق بمجال الموضة

رقم العبارة	أوافق تماماً	أوافق	غير متأكد	المتوسط الحسابي	الانحراف المعياري	قيمة "ت"	مستوى الدلالة	الوزن النسبي	الترتيب	مستوى الإدراك
١	٨٤	٨٨	٢٨	٢,٢٨	٠,٧٠	٥,٦٩	دال***	٧٦,٠٠	٤	متوسط
٢	٥٠	١٢٦	٢٤	٢,١٣	٠,٦٠	٣,٠٩	دال**	٧١,٠٠	٧	متوسط
٣	٥٠	١١٨	٣٢	٢,٠٩	٠,٦٤	٢,٠٠	دال*	٦٩,٦٧	٨	متوسط
٤	٦٨	١١٨	١٤	٢,٢٧	٠,٥٨	٦,٥٦	دال***	٧٥,٦٧	٥	متوسط
٥	٥٦	١٢٨	١٦	٢,٢٠	٠,٥٧	٤,٩٩	دال***	٧٣,٣٣	٦	متوسط
٦	٨٤	١٠٤	١٢	٢,٣٦	٠,٥٩	٨,٥٨	دال***	٧٨,٦٧	٢	مرتفع
٧	٧٢	١١٤	١٤	٢,٢٩	٠,٥٩	٦,٩٦	دال***	٧٦,٣٣	٣	متوسط
٨	٩٢	٩٨	١٠	٢,٤١	٠,٥٩	٩,٨٩	دال***	٨٠,٣٣	١	مرتفع
المجال ككل				٢,٢٥	٠,٦١	المتوسط الاعتباري = ٢		٧٥,١٣	-	متوسط

يتضح من الجدول السابق أن الاتجاهات الملبسية نحو اختيار الملابس المستوحاة من الفن الإسلامي فيما يتعلق بمجال الموضة (متوسط)، بينما حصلت عبارات هذا المجال على درجة تقدير تراوحت بين مرتفعة ومتوسطة، وكانت أعلى هذه العبارات ترتيباً هي عبارة " أفضل أن ارتدى الملابس المنفذة في أوقات متعددة " حيث حصلت على مستوى اتجاه مرتفع بمتوسط حسابي ٢,٤١ وانحراف معياري ٠,٥٩، وهو ما يؤكد قيمة الوزن النسبي التي بلغت ٨٠,٣٣، ووجدت فروق ذات دلالة إحصائية عند مستوى ٠,٠٠١ بين المتوسط الحسابي لهذه العبارة والمتوسط الاعتباري لصالح المتوسط الحسابي حيث بلغت قيمة "ت" ٩,٨٩، وجاء في الترتيب التالي بمستوى اتجاه مرتفع أيضاً عبارة " ارتدائي الملابس المستوحاة من الفن الإسلامي يحقق لي الموضة التي تتلائم مع شخصيتي " بمتوسط حسابي ٢,٣٦ وانحراف معياري ٠,٥٩ وهو ما يؤكد قيمة الوزن النسبي التي بلغت ٧٨,٦٧، ووجدت فروق ذات دلالة إحصائية عند مستوى ٠,٠٠١ بين المتوسط الحسابي لهذه العبارة والمتوسط الاعتباري لصالح المتوسط الحسابي، حيث بلغت قيمة "ت" ٨,٥٨، وجاء في الترتيب الثالث بمستوى اتجاه متوسط عبارة " أرى ان الملابس المنفذة تجمع بين الموضة والتجديد والأصالة " بمتوسط حسابي ٢,٢٩ وانحراف معياري ٠,٥٩ وهو ما يؤكد قيمة الوزن النسبي التي بلغت ٧٦,٣٣، ووجدت فروق ذات دلالة إحصائية عند مستوى ٠,٠٠١ بين المتوسط الحسابي لهذه العبارة والمتوسط الاعتباري لصالح المتوسط الحسابي، حيث بلغت قيمة "ت" ٦,٩٦، وجاءت عبارة " تصميمات الملابس المنفذة تتماشى مع شخصيتي " في الترتيب الأخير بمستوى اتجاه متوسط بمتوسط حسابي بلغت قيمته ٢,٠٩ وانحراف معياري ٠,٦٤ وهو ما يؤكد قيمة الوزن النسبي التي بلغت ٦٩,٦٧، ووجدت فروق ذات دلالة إحصائية عند مستوى ٠,٠٥ بين المتوسط الحسابي لهذه العبارة والمتوسط الاعتباري لصالح المتوسط الحسابي، حيث بلغت قيمة "ت" ٢,٠٠.

كما يتضح من خلال الجدول السابق أن المتوسط الحسابي لإجابات أفراد عينة المبحوثات عن المجال الرابع من مقياس الاتجاهات الملبسية (الموضة) للفقرات قد تراوح بين (٢,٠٩ - ٢,٤١) كما تراوح الوزن النسبي للفقرات بين (٦٩,٦٧ - ٨٠,٣٣)، بينما كان المتوسط الفرضي المرجح للمجال ككل (٢,٢٥) وبوزن نسبي قدره (٧٥,١٣) ويتضح من ذلك أن درجة مجال الموضة أكبر من المتوسط الحسابي الفرضي الذي كان (٢) وبوزن نسبي (٦٧,٠) وهو ما يبين أن هذا المجال (الموضة) يحظى بمستوى مرتفع من الاتجاهات الملبسية لدى طالبات الجامعة، وهو ما يدل على ارتفاع مستوى اتجاه طالبات الجامعة نحو الموضة في ملبسهن كأحد أبعاد الاتجاهات الملبسية.

٥- فيما يتعلق بمجال التكيف مع الآخرين:

يبين الجدول التالي قيمة "ت" لدلالة الفروق بين المتوسطات الحسابية والمتوسط الاعتباري لدرجة استجابات مفردات عينة الدراسة من المراهقين على مقياس الاتجاهات الملبسية نحو اختيار الملابس المستوحاة من الفن الإسلامي فيما يتعلق بمجال التكيف مع الآخرين.

جدول (٧)

يوضح قيمة "ت" لدلالة الفروق بين المتوسطات الحسابية والمتوسط الاعتباري لمستوى اتجاه طالبات الجامعة الملبسية نحو اختيار الملابس المستوحاة من الفن الإسلامي فيما يتعلق بمجال التكيف مع الآخرين

رقم العبارة	أوافق تماماً	أوافق	غير متأكد	المتوسط الحسابي	الانحراف المعياري	قيمة "ت"	مستوى الدلالة	الوزن النسبي	الترتيب	مستوى الإدراك
١	٨٢	١٠٨	١٠	٢,٣٦	٠,٥٨	٨,٨٤	دال***	٧٨,٦٧	٣	مرتفع
٢	١١٠	٨٠	١٠	٢,٥٠	٠,٥٩	١١,٩٢	دال***	٨٣,٣٣	١	مرتفع
٣	٩٤	١٠٠	٦	٢,٤٤	٠,٥٥	١١,٢١	دال***	٨١,٣٣	٢	مرتفع
٤	٨٠	١٠٨	١٢	٢,٣٤	٠,٥٩	٨,١٧	دال***	٧٨,٠٠	٤	مرتفع
٥	٧٨	١١٢	١٠	٢,٣٤	٠,٥٧	٨,٤٢	دال***	٧٨,٠٠	٤	مرتفع
٦	٧٨	١٠٦	١٦	٢,٣١	٠,٦١	٧,١٥	دال***	٧٧,٠٠	٦	متوسط
٧	٨٠	١٠٤	١٦	٢,٣٢	٠,٦٢	٧,٣٥	دال***	٧٧,٣٣	٥	متوسط
المجال ككل				٢,٣٧	٠,٥٩		المتوسط الاعتباري ٢ =	٧٩,١٠	-	مرتفع

يتضح من الجدول السابق أن الاتجاهات الملبسية نحو اختيار الملابس المستوحاة من الفن الإسلامي فيما يتعلق بمجال التكيف مع الآخرين (مرتفع)، بينما حصلت عبارات هذا المجال على درجة تقدير تراوحت بين مرتفعة ومتوسطة، وكانت أعلى هذه العبارات ترتيباً هي عبارة "أرى أن الملابس المنفذة تجنبي نقد الآخرين" حيث حصلت على مستوى اتجاه مرتفع بمتوسط حسابي ٢,٥٠ وانحراف معياري ٠,٥٩، وهو ما يؤكد قيمة الوزن النسبي التي بلغت ٨٣,٣٣، ووجدت فروق ذات دلالة إحصائية عند مستوى ٠,٠٠١ بين المتوسط الحسابي لهذه العبارة والمتوسط الاعتباري لصالح المتوسط الحسابي حيث بلغت قيمة "ت" ١١,٩٢، وجاء في الترتيب التالي بمستوى اتجاه مرتفع أيضاً عبارة "الملابس المنفذة تتماشى مع عادات وتقاليد المجتمع" بمتوسط حسابي ٢,٤٤ وانحراف معياري ٠,٥٥ وهو ما يؤكد قيمة الوزن النسبي التي بلغت ٨١,٣٣، ووجدت فروق ذات دلالة إحصائية عند مستوى ٠,٠٠١ بين المتوسط الحسابي لهذه العبارة والمتوسط الاعتباري لصالح المتوسط الحسابي، حيث بلغت قيمة "ت" ١١,٢١، وجاء في الترتيب الثالث بمستوى اتجاه مرتفع عبارة "أرى أن الملابس المنفذة تتماشى مع ملابس المجموعة" بمتوسط حسابي ٢,٣٦ وانحراف معياري ٠,٥٨ وهو ما يؤكد قيمة الوزن النسبي التي بلغت ٧٨,٦٧، ووجدت فروق ذات دلالة إحصائية عند مستوى ٠,٠٠١ بين المتوسط الحسابي لهذه العبارة والمتوسط الاعتباري لصالح المتوسط الحسابي، حيث بلغت قيمة "ت" ٨,٨٤، وجاءت عبارة "أرى أن الملابس المنفذة تشعرني بالتوافق مع زملائي" في الترتيب الأخير بمستوى اتجاه متوسط بمتوسط حسابي بلغت قيمته ٢,٣١ وانحراف معياري ٠,٦١ وهو ما يؤكد قيمة الوزن النسبي التي بلغت ٧٧,٠٠، ووجدت فروق ذات دلالة إحصائية عند مستوى ٠,٠٠١ بين المتوسط الحسابي لهذه العبارة والمتوسط الاعتباري لصالح

المتوسط الحسابي، حيث بلغت قيمة "ت" ٧,١٥ ، كما يتضح من خلال الجدول السابق أن المتوسط الحسابي لإجابات أفراد عينة المبحوثات عن المجال الخامس من مقياس الاتجاهات الملبسية (التكيف مع الآخرين) للفقرات قد تراوح بين (٢,٣١ - ٢,٥٠) كما تراوح الوزن النسبي للفقرات بين (٧٧,٠٠ - ٨٣,٣٣)، بينما كان المتوسط الفرضي المرجح للمجال ككل (٢,٣٧) وبوزن نسبي قدره (٧٩,١٠) ويتضح من ذلك أن درجة مجال التكيف مع الآخرين أكبر من المتوسط الحسابي الفرضي الذي كان (٢) وبوزن نسبي (٦٧,٠) وهو ما يبين أن هذا المجال (التكيف مع الآخرين) يحظى بمستوى مرتفع من الاتجاهات الملبسية لدى طالبات الجامعة، وهو ما يدل على ارتفاع مستوى اتجاه طالبات الجامعة نحو التكيف مع الآخرين في ملبسهن كأحد أبعاد الاتجاهات الملبسية.

٦- فيما يتعلق بمجال تحقيق الذات : يبين الجدول التالي قيمة "ت" لدلالة الفروق بين المتوسطات الحسابية والمتوسط الاعتباري لدرجة استجابات مفردات عينة الدراسة من المراهقين على مقياس الاتجاهات الملبسية نحو اختيار الملابس المستوحاة من الفن الإسلامي فيما يتعلق بمجال تحقيق الذات.

جدول (٨)

يوضح قيمة "ت" لدلالة الفروق بين المتوسطات الحسابية والمتوسط الاعتباري لمستوى اتجاه طالبات الجامعة الملبسية نحو اختيار الملابس المستوحاة من الفن الإسلامي فيما يتعلق بمجال تحقيق الذات

رقم العبارة	أوافق تماماً	أوافق	غير متأكد	المتوسط الحسابي	الانحراف المعياري	قيمة "ت"	مستوى الدلالة	الوزن النسبي	الترتيب	مستوى الإدراك
١	٨٢	١٠٠	١٨	٢,٣٢	٠,٦٣	٧,١٦	دال***	٧٧,٣٣	٤	متوسط
٢	٧٠	١١٤	١٦	٢,٢٧	٠,٦٠	٦,٣٧	دال***	٧٥,٦٧	٥	متوسط
٣	٨٤	١٠٤	١٢	٢,٣٦	٠,٥٩	٨,٥٨	دال***	٧٨,٦٧	٢	مرتفع
٤	٦٨	١٠٤	٢٨	٢,٢٠	٠,٦٦	٤,٢٥	دال***	٧٣,٣٣	٧	متوسط
٥	٦٦	١١٦	١٨	٢,٢٤	٠,٦٠	٥,٦٢	دال***	٧٤,٦٧	٦	متوسط
٦	٨٤	١٠٠	١٦	٢,٣٤	٠,٦٢	٧,٧٤	دال***	٧٨,٠٠	٣	مرتفع
٧	٨٨	١٠٦	١٦	٢,٤١	٠,٥٥	١٠,٥٣	دال***	٨٠,٣٣	١	مرتفع
المجال ككل				٢,٣١	٠,٦١		المتوسط الاعتباري ٢ =	٧٦,٨٦	-	متوسط

يتضح من الجدول السابق أن الاتجاهات الملبسية نحو اختيار الملابس المستوحاة من الفن الإسلامي فيما يتعلق بمجال تحقيق الذات (مرتفع)، بينما حصلت عبارات هذا المجال على درجة تقدير تراوحت بين مرتفعة ومتوسطة، وكانت أعلى هذه العبارات ترتيباً هي عبارة " أفضل اختيار الألوان والتصميمات المنفذة في هذه الملابس " حيث حصلت على مستوى اتجاه مرتفع بمتوسط حسابي ٢,٤١ وانحراف معياري ٠,٥٥، وهو ما يؤكد قيمة الوزن النسبي التي بلغت ٨٠,٣٣، ووجدت فروق ذات دلالة إحصائية عند مستوى ٠,٠٠١.

بين المتوسط الحسابي لهذه العبارة والمتوسط الاعتباري لصالح المتوسط الحسابي حيث بلغت قيمة "ت" ١٠,٥٣، وجاء في الترتيب التالي بمستوى اتجاه مرتفع أيضاً عبارة "أرى أن الملابس المنفذة تناسب شخصيتي" بمتوسط حسابي ٢,٣٦ وانحراف معياري ٠,٥٩ وهو ما يؤكد قيمة الوزن النسبي التي بلغت ٧٨,٦٧، ووجدت فروق ذات دلالة إحصائية عند مستوى ٠,٠٠١ بين المتوسط الحسابي لهذه العبارة والمتوسط الاعتباري لصالح المتوسط الحسابي، حيث بلغت قيمة "ت" ٠,٥٩، وجاء في الترتيب الثالث بمستوى اتجاه مرتفع عبارة "أرى أن الملابس المنفذة تعبر عن شخصيتي" بمتوسط حسابي ٢,٣٤ وانحراف معياري ٠,٦٢ وهو ما يؤكد قيمة الوزن النسبي التي بلغت ٧٨,٠٠، ووجدت فروق ذات دلالة إحصائية عند مستوى ٠,٠٠١ بين المتوسط الحسابي لهذه العبارة والمتوسط الاعتباري لصالح المتوسط الحسابي، حيث بلغت قيمة "ت" ٧,٧٤، وجاءت عبارة "أرى أن الملابس المنفذة تشعرني بالرضا والسعادة" في الترتيب الأخير بمستوى اتجاه متوسط بمتوسط حسابي بلغت قيمته ٢,٢٠ وانحراف معياري ٠,٦٦ وهو ما يؤكد قيمة الوزن النسبي التي بلغت ٧٣,٣٣، ووجدت فروق ذات دلالة إحصائية عند مستوى ٠,٠٠١ بين المتوسط الحسابي لهذه العبارة والمتوسط الاعتباري لصالح المتوسط الحسابي، حيث بلغت قيمة "ت" ٤,٢٥.

كما يتضح من خلال الجدول السابق أن المتوسط الحسابي لإجابات أفراد عينة المبحوثات عن المجال السادس من مقياس الاتجاهات الملبسية (تحقيق الذات) للفقرات قد تراوح بين (٢,٢٠ - ٢,٤١) كما تراوح الوزن النسبي للفقرات بين (٧٣,٣٣ - ٨٠,٣٣)، بينما كان المتوسط الفرضي المرجح للمجال ككل (٢,٣١) وبوزن نسبي قدره (٧٦,٨٦) ويتضح من ذلك أن درجة مجال تحقيق الذات أكبر من المتوسط الحسابي الفرضي الذي كان (٢) وبوزن نسبي (٦٧,٠) وهو ما يبين أن هذا المجال (تحقيق الذات) يحظى بمستوى مرتفع من الاتجاهات الملبسية لدى طالبات الجامعة، وهو ما يدل على ارتفاع مستوى اتجاه طالبات الجامعة نحو تحقيق الذات في ملابسهن كأحد أبعاد الاتجاهات الملبسية.

ثالثاً: فيما يتعلق بنتائج التحقق من صحة فروض الدراسة:
الفرض الأول: لا توجد فروق ذات دلالة إحصائية عند مستوى ٠,٠٥ بين متوسطات درجات طالبات الجامعة على مقياس الاتجاهات الملبسية تعزى لمتغير التخصص الدراسي.

جدول (٩)

قيمة " ت " لدلالة الفروق بين المتوسطات الحسابية للدرجات التي حصل عليها طالبات الجامعة على محاور المقياس وفقاً لمتغير التخصص الدراسي

المحور	مجموعات المقارنة	العدد	المتوسط الحسابي	الانحراف المعياري	قيمة "ت"	درجة الحرية	مستوى الدلالة
مجال التزين	الاقتصاد المنزلي	٨٤	٢,٣٩	٠,٥٦	٠,٠٦٣	١٩٨	غير دال
	الإعلام التربوي	١١٦	٢,٣٩	٠,٥٤			
مجال الاحتشام	الاقتصاد المنزلي	٨٤	٢,٧١	٠,٤٨	١,٤٣١	١٩٨	غير دال
	الإعلام التربوي	١١٦	٢,٦٠	٠,٥٧			
مجال جذب الانتباه	الاقتصاد المنزلي	٨٤	٢,٢٩	٠,٥٠	٠,٣٧١	١٩٨	غير دال
	الإعلام التربوي	١١٦	٢,٢٦	٠,٥١			
مجال الموضة	الاقتصاد المنزلي	٨٤	٢,٢٦	٠,٥٦	٠,١٧٢	١٩٨	غير دال
	الإعلام التربوي	١١٦	٢,٢٨	٠,٥٧			
مجال التكيف مع الآخرين	الاقتصاد المنزلي	٨٤	٢,٥٧	٠,٥٤	١,٠٧٦	١٩٨	غير دال
	الإعلام التربوي	١١٦	٢,٤٨	٠,٦٠			
مجال تحقيق الذات	الاقتصاد المنزلي	٨٤	٢,٤٠	٠,٥٨	٠,٧٠١	١٩٨	غير دال
	الإعلام التربوي	١١٦	٢,٣٤	٠,٦١			
إجمالي مقياس الاتجاه	الاقتصاد المنزلي	٨٤	٢,٥٨	٠,٥٢	٠,٧٤٥	١٩٨	غير دال
	الإعلام التربوي	١١٦	٢,٥٣	٠,٥٥			

يتبين من خلال الجدول السابق عدم وجود فروق دالة إحصائية عند مستوى ٠,٠٥ بين متوسطات درجات المبحوثات على إجمالي مقياس الاتجاهات الملبسية تعزى لمتغير التخصص الدراسي، حيث كانت قيمة " ت " الخاصة بالمقارنة بين متوسطات درجات مبحوثات قسم الاقتصاد المنزلي ومتوسطات درجات مبحوثات قسم الإعلام التربوي على الأداة مجملة ٠,٧٤٥ وهي قيمة غير دالة إحصائياً عند مستوى ٠,٠٥ ، كما يتبين من خلال الجدول السابق عدم وجود فروق دالة إحصائياً عند مستوى ٠,٠٥ بين متوسطات درجات مبحوثات قسم الاقتصاد المنزلي ومتوسطات درجات مبحوثات قسم الإعلام التربوي على مجالات (التزين - الاحتشام - جذب الانتباه - الموضة - التكيف مع الآخرين - تحقيق الذات) كأحد أبعاد مقياس الاتجاهات الملبسية، حيث كانت قيمة " ت " الخاصة بالمقارنة بين متوسطات درجات مبحوثات قسم الاقتصاد المنزلي ومتوسطات درجات مبحوثات قسم الإعلام التربوي على هذه المجالات ٠,٠٦٣ ، ١,٤٣١ ، ٠,٣٧١ ، ٠,١٧٢ ، ١,٠٧٦ ، ٠,٧٠١ وهي قيم غير دالة إحصائياً عند مستوى ٠,٠٥ .

الفرض الثاني: لا توجد فروق ذات دلالة إحصائية عند مستوى ٠,٠٥ بين متوسطات درجات طالبات الجامعة على مقياس الاتجاهات الملبسية تعزى لمتغير الفرقة الدراسية.

جدول (١٠)

قيمة " ف " لدلالة الفروق بين المتوسطات الحسابية للدرجات التي حصل عليها طالبات الجامعة على محاور المقياس وفقا لمتغير الفرقة الدراسية

المحور	مصدر التباين	مجموعات المربعات	درجة الحرية	متوسط مجموع المربعات	قيمة ف	الدلالة
مجال التزين	بين المجموعات	١,٨٧٤	٣	٠,٦٢٥	٢,١٢١	غير دال
	داخل المجموعات	٥٧,٧٠٦	١٩٦	٠,٢٩٤		
	المجموع	٥٩,٥٨٠	١٩٩			
مجال الاحتشام	بين المجموعات	٣,٣٥٩	٣	١,١٢٠	٢,٠٣١	غير دال
	داخل المجموعات	٥٣,٨٩٣	١٩٦	٠,٢٧٨		
	المجموع	٥٧,٢٥٣	١٩٩			
مجال جذب الانتباه	بين المجموعات	١,٢٨٠	٣	٠,٤٢٧	١,٦٦٨	غير دال
	داخل المجموعات	٥٠,١٤٠	١٩٦	٠,٢٥٦		
	المجموع	٥١,٤٢٠	١٩٩			
مجال الموضة	بين المجموعات	٠,٥٧٨	٣	٠,١٩٣	٠,٦٠١	غير دال
	داخل المجموعات	٦٢,٨٤٢	١٩٦	٠,٣٢١		
	المجموع	٦٣,٤٢٠	١٩٩			
مجال التكيف مع الآخرين	بين المجموعات	٣,٧٧٦	٣	١,٢٥٩	١,٩٧٠	غير دال
	داخل المجموعات	٦٢,١٤٤	١٩٦	٠,٣١٧		
	المجموع	٦٥,٩٢٠	١٩٩			
مجال تحقيق الذات	بين المجموعات	٠,٦٩٠	٣	٠,٢٣٠	٠,٦٤٤	غير دال
	داخل المجموعات	٦٩,٩٣٠	١٩٦	٠,٣٥٧		
	المجموع	٧٠,٦٢٠	١٩٩			
إجمالي المقياس	بين المجموعات	٠,٢٩١	٣	٠,٠٩٧	٠,٣٣٢	غير دال
	داخل المجموعات	٥٧,٢٠٩	١٩٦	٠,٢٩٢		
	المجموع	٥٧,٥٠٠	١٩٩			

تشير بيانات الجدول السابق إلي عدم وجود فروق ذات دلالة إحصائية بين مجموعات الباحثين الذين يمثلون المستويات الفرق الدراسية المختلفة، وذلك علي إجمالي مقياس الاتجاهات الملبسية، حيث بلغت قيمة ف ٠,٣٣٢ وهذه القيمة غير دالة عند مستوى دلالة = ٠,٠٥ ، وهو ما يثبت صحة هذا الفرض والذي ينص على أنه لا توجد فروق ذات دلالة إحصائية عند مستوى ٠,٠٥ بين متوسطات درجات طالبات الجامعة على مقياس الاتجاهات الملبسية تعزى لمتغير الفرقة الدراسية.

كما تشير بيانات الجدول السابق إلي عدم وجود فروق ذات دلالة إحصائية بين مجموعات الباحثين الذين يمثلون الفرق الدراسية المختلفة، وذلك علي مجالات (التزين - الاحتشام - جذب الانتباه - الموضة - التكيف مع الآخرين - تحقيق الذات) كأحد أبعاد مقياس الاتجاهات الملبسية، حيث بلغت قيمة ف على هذه المجالات ٢,١٢١ ، ٢,٠٣١ ،

١,٦٦٨ ، ٠,٦٠١ ، ١,٩٧٠ ، ٠,٦٤٤ وجميعها قيم غير دالة عند مستوى دلالة = ٠,٠٥ ، وهو ما يثبت صحة هذا الفرض والذي ينص على أنه لا توجد فروق ذات دلالة إحصائية عند مستوى ٠,٠٥ بين متوسطات درجات طالبات الجامعة على أبعاد مقياس الاتجاهات الملابسية تعزى لمتغير الفرقة الدراسية.

الفرض الثالث: توجد فروق ذات دلالة إحصائية عند مستوى ٠,٠٥ بين متوسطات درجات طالبات الجامعة على مقياس الاتجاهات الملابسية تعزى لمتغير المستوى الاجتماعي.

جدول (١١)

قيمة " ف " لدلالة الفروق بين المتوسطات الحسابية للدرجات التي حصل عليها طالبات الجامعة على محاور المقياس وفقاً لمتغير المستوى الاجتماعي

المحور	مصدر التباين	مجموعات المربعات	درجة الحرية	متوسط مجموع المربعات	قيمة ف	الدلالة
مجال التزين	بين المجموعات	١,٨٢٣	٢	٠,٩١١	٣,١٠٩	دال*
	داخل المجموعات	٥٧,٧٥٧	١٩٧	٠,٢٩٣		
	المجموع	٥٩,٥٨٠	١٩٩			
مجال الاحتشام	بين المجموعات	٢,٨٦١	٢	١,٤٣٠	٥,١٢٨	دال**
	داخل المجموعات	٥٤,٣٩٢	١٩٧	٠,٢٧٩		
	المجموع	٥٧,٢٥٣	١٩٩			
مجال جذب الانتباه	بين المجموعات	١,٤٤٦	٢	٠,٧٢٣	٢,٨٥٠	غير دال
	داخل المجموعات	٤٩,٩٧٤	١٩٧	٠,٢٥٤		
	المجموع	٥١,٤٢٠	١٩٩			
مجال الموضة	بين المجموعات	٢,٤٢٩	٢	١,٢١٥	٣,٩٢٣	دال*
	داخل المجموعات	٦٠,٩٩١	١٩٧	٠,٣١٠		
	المجموع	٦٣,٤٢٠	١٩٩			
مجال التكيف مع الآخرين	بين المجموعات	٤,٦٧٠	٢	٢,٣٣٥	٧,٥١١	دال***
	داخل المجموعات	٦١,٢٥٠	١٩٧	٠,٣١١		
	المجموع	٦٥,٩٢٠	١٩٩			
مجال تحقيق الذات	بين المجموعات	٥,٣٦٣	٢	٢,٦٨١	٨,٠٩٥	دال***
	داخل المجموعات	٦٥,٢٥٧	١٩٧	٠,٣٣١		
	المجموع	٧٠,٦٢٠	١٩٩			
إجمالي مقياس الاتجاه	بين المجموعات	٦,٦٦٤	٢	٣,٣٣٢	١٢,٩١٢	دال***
	داخل المجموعات	٥٠,٨٣٦	١٩٧	٠,٢٥٨		
	المجموع	٥٧,٥٠٠	١٩٩			

تشير بيانات الجدول السابق إلى وجود فروق ذات دلالة إحصائية بين مجموعات الباحثين الذين يمثلون المستويات الاجتماعية المختلفة، وذلك على إجمالي مقياس الاتجاهات الملابسية، حيث بلغت قيمة ف ١٢,٩١٢ وهذه القيمة دالة عند مستوى دلالة = ٠,٠٠١ ، وهو ما يثبت صحة هذا الفرض والذي ينص على أنه توجد فروق ذات دلالة

إحصائية عند مستوى ٠,٠٥ بين متوسطات درجات طالبات الجامعة على مقياس الاتجاهات الملبسية تعزى لمتغير المستوى الاجتماعي، كما تشير بيانات الجدول السابق إلي وجود فروق ذات دلالة إحصائية بين مجموعات المبحوثات الذين يمثلون المستويات الاجتماعية المختلفة، وذلك علي مجالات (التزين - الاحتشام - الموضة - التكيف مع الآخرين - تحقيق الذات) كأحد أبعاد مقياس الاتجاهات الملبسية، حيث بلغت قيمة ف على هذه المجالات ٣,١٠٩ ، ٥,١٢٨ ، ٣,٩٢٣ ، ٧,٥١١ ، ٨,٠٩٥ على الترتيب وجميعها قيم دالة عند مستوى دلالة = ٠,٠٥ ، ٠,٠١ ، ٠,٠٥ ، ٠,٠٠١ ، ٠,٠٠١ على التوالي وهو ما يثبت صحة هذا الفرض والذي ينص على أنه توجد فروق ذات دلالة إحصائية عند مستوى ٠,٠٥ بين متوسطات درجات المراهقات على أبعاد مقياس الاتجاهات الملبسية تعزى لمتغير المستوى الاجتماعي، بينما تشير بيانات الجدول السابق إلي عدم وجود فروق ذات دلالة إحصائية بين مجموعات المبحوثات الذين يمثلون المستويات الاجتماعية المختلفة، وذلك علي مجال (جذب الانتباه) كأحد أبعاد مقياس الاتجاهات الملبسية، حيث بلغت قيمة ف على هذه المجال ٢,٨٥٠ وهي قيمة غير دالة عند مستوى دلالة = ٠,٠٥ .

ولمعرفة مصدر ودلالة الفروق بين المتوسطات الحسابية لمجموعات المبحوثين ، تم استخدام الاختبار البعدي بطريقة أقل فرق معنوي .

جدول (١٢)

نتائج تحليل L.S.D لمعرفة الفروق بين المجموعات علي مقياس الاتجاهات الملبسية

محاوَر المقياس	المجموعات	مرتفع	متوسط	منخفض	المتوسط
مجال التزين	مرتفع	-			٢,٢٠٠
	متوسط	*٠,٢٣٢٨	-		٢,٤٣٣
	منخفض	٠,٢٦١٥	٠,٠٢٨٧	-	٢,٤٦١
مجال الاحتشام	مرتفع	-			٢,٥٠٠
	متوسط	٠,١٣٦٤	-		٢,٦٣٦
	منخفض	**٠,٤٢٣١	*٠,٢٨٦٧	-	٢,٩٢٣
مجال الموضة	مرتفع	-			٢,٣٢٨
	متوسط	**٠,٢٧٨٤	-		٢,٠٥٠
	منخفض	٠,٢٥٧٧	٠,٠٢٠٧	-	٢,٣٠٧
مجال التكيف مع الآخرين	مرتفع	-			٢,٢٥٠
	متوسط	**٠,٣٠٢٢	-		٢,٥٥٢
	منخفض	***٠,٥١٩٢	٠,٢١٧٠	-	٢,٧٦٩
مجال تحقيق الذات	مرتفع	-			٢,٠٥٠
	متوسط	***٠,٣٨٢٨	-		٢,٤٣٣
	منخفض	***٠,٤٨٨٥	٠,١٠٥٦	-	٢,٥٣٢
إجمالي صورة الأم	مرتفع	-			٢,٧٦٩
	متوسط	***٠,٤١١٩	-		٢,٦١٢
	منخفض	***٠,٥٦٩٢	٠,١٥٧٣	-	٢,٢٠٠

ولمعرفة مصدر التباين للفروق بين المتوسطات الحسابية لمجموعات الباحثين أجرى الاختبار البعدي L.S.D بطريقة أقل فرق معنوي ، حيث ظهر أن الاتجاهات الملبسية ترتفع لدى المبحوثات بارتفاع المستوى الاجتماعي.

فيما يتعلق بمجال الاتجاه نحو التزين ، اتضح أن هناك اختلافاً بين المبحوثات متوسطي المستوى الاجتماعي والمبحوثات مرتفعي المستوى الاجتماعي بفرق بين المتوسطين الحسابيين بلغ ٠,٢٣٢٨ ، لصالح المبحوثات متوسطي المستوى الاجتماعي، وهو فرق دال إحصائياً عند مستوى دلالة ٠,٠٥ .

فيما يتعلق بمجال الاتجاه نحو الاحتشام ، اتضح أن هناك اختلافاً بين المبحوثات متوسطي المستوى الاجتماعي والمبحوثات منخفضة المستوى الاجتماعي بفرق بين المتوسطين الحسابيين بلغ ٠,٢٨٦٧ ، لصالح المبحوثات منخفضة المستوى الاجتماعي، وهو فرق دال إحصائياً عند مستوى دلالة ٠,٠٥ ، كما اتضح أن هناك اختلافاً بين المبحوثات منخفضة المستوى الاجتماعي والمبحوثات مرتفعي المستوى الاجتماعي بفرق بين المتوسطين الحسابيين بلغ ٠,٤٢٣١ ، لصالح المبحوثات منخفضة المستوى الاجتماعي، وهو فرق دال إحصائياً عند مستوى دلالة ٠,٠١ .

فيما يتعلق بمجال الاتجاه نحو الموضة ، اتضح أن هناك اختلافاً بين المبحوثات متوسطي المستوى الاجتماعي والمبحوثات مرتفعي المستوى الاجتماعي بفرق بين المتوسطين الحسابيين بلغ ٠,٢٧٨٤ ، لصالح المبحوثات مرتفعي المستوى الاجتماعي، وهو فرق دال إحصائياً عند مستوى دلالة ٠,٠٥ .

فيما يتعلق بمجال الاتجاه نحو التكيف مع الآخرين ، اتضح أن هناك اختلافاً بين المبحوثات متوسطي المستوى الاجتماعي والمبحوثات مرتفعي المستوى الاجتماعي بفرق بين المتوسطين الحسابيين بلغ ٠,٣٠٢٢ ، لصالح المبحوثات متوسطي المستوى الاجتماعي، وهو فرق دال إحصائياً عند مستوى دلالة ٠,٠١ ، كما اتضح أن هناك اختلافاً بين المبحوثات منخفضة المستوى الاجتماعي والمبحوثات مرتفعي المستوى الاجتماعي بفرق بين المتوسطين الحسابيين بلغ ٠,٥١٩٢ ، لصالح المبحوثات منخفضة المستوى الاجتماعي، وهو فرق دال إحصائياً عند مستوى دلالة ٠,٠١ .

فيما يتعلق بمجال الاتجاه نحو تحقيق الذات، اتضح أن هناك اختلافاً بين المبحوثات متوسطي المستوى الاجتماعي والمبحوثات مرتفعي المستوى الاجتماعي بفرق بين المتوسطين الحسابيين بلغ ٠,٣٨٢٨ ، لصالح المبحوثات متوسطي المستوى الاجتماعي، وهو فرق دال إحصائياً عند مستوى دلالة ٠,٠١ ، كما اتضح أن هناك اختلافاً بين المبحوثات منخفضة المستوى الاجتماعي والمبحوثات مرتفعي المستوى الاجتماعي بفرق بين المتوسطين الحسابيين بلغ ٠,٤٨٨٥ ، لصالح المبحوثات منخفضة المستوى الاجتماعي، وهو فرق دال إحصائياً عند مستوى دلالة ٠,٠١ .

فيما يتعلق بإجمالي مقياس الاتجاه الملبسية، اتضح أن هناك اختلافاً بين المبحوثات متوسطي المستوى الاجتماعي والمبحوثات مرتفعي المستوى الاجتماعي بفرق بين

المتوسطين الحسابيين بلغ ٠,٤١١٩ لصالح المبحوثات مرتفعي المستوى الاجتماعي، وهو فرق دال إحصائياً عند مستوى دلالة ٠,٠١، كما اتضح أن هناك اختلافاً بين المبحوثات منخفضة المستوى الاجتماعي والمبحوثات مرتفعي المستوى الاجتماعي بفرق بين المتوسطين الحسابيين بلغ ٠,٥٦٩٢ لصالح المبحوثات مرتفعي المستوى الاجتماعي، وهو فرق دال إحصائياً عند مستوى دلالة ٠,٠١

الفرض الرابع: توجد فروق ذات دلالة إحصائية عند مستوى ٠,٠٥ بين متوسطات درجات طالبات الجامعة على مقياس الاتجاهات الملبسية تعزى لمتغير المستوى الاقتصادي.

جدول (١٣)

قيمة " ف " لدلالة الفروق بين المتوسطات الحسابية للدرجات التي حصل عليها طالبات الجامعة على محاور المقياس وفقاً لمتغير المستوى الاجتماعي

المحور	مصدر التباين	مجموعات المربعات	درجة الحرية	متوسط مجموع المربعات	قيمة ف	الدلالة
مجال التزين	بين المجموعات	١,٠٤٩	٢	٠,٥٢٥	١,٧٦٦	غير دال
	داخل المجموعات	٥٨,٥٣١	١٩٧	٠,٢٩٧		
	المجموع	٥٩,٥٨٠	١٩٩			
مجال الاحتشام	بين المجموعات	١,٧٧٣	٢	٠,٨٨٧	٣,١١٦	دال *
	داخل المجموعات	٥٥,٤٧٩	١٩٧	٠,٢٨٥		
	المجموع	٥٧,٢٥٣	١٩٩			
مجال جذب الانتباه	بين المجموعات	١,١٢١	٢	٠,٥٦١	٢,١٩٦	غير دال
	داخل المجموعات	٥٠,٢٩٩	١٩٧	٠,٢٥٥		
	المجموع	٥١,٤٢٠	١٩٩			
مجال الموضة	بين المجموعات	٣,٦٠٠	٢	١,٨٠٠	٥,٩٢٨	دال **
	داخل المجموعات	٥٩,٨٢٠	١٩٧	٠,٣٠٤		
	المجموع	٦٣,٤٢٠	١٩٩			
مجال التكيف مع الآخرين	بين المجموعات	٩,٠٨٧	٢	٤,٥٤٤	١٥,٧٥٠	دال ***
	داخل المجموعات	٥٦,٨٣٣	١٩٧	٠,٢٨٨		
	المجموع	٦٥,٩٢٠	١٩٩			
مجال تحقيق الذات	بين المجموعات	٢,٥٨٩	٢	١,٢٩٤	٣,٧٤٩	دال *
	داخل المجموعات	٦٨,٠٣١	١٩٧	٠,٣٤٥		
	المجموع	٧٠,٦٢٠	١٩٩			
إجمالي مقياس الاتجاه الأم	بين المجموعات	٤,٩٣١	٢	٢,٤٦٥	٩,٢٣٨	دال ***
	داخل المجموعات	٥٢,٥٦٩	١٩٧	٠,٢٦٧		
	المجموع	٥٧,٥٠٠	١٩٩			

تشير بيانات الجدول السابق إلي وجود فروق ذات دلالة إحصائية بين مجموعات الباحثين الذين يمثلون المستويات الاقتصادية المختلفة، وذلك علي إجمالي مقياس الاتجاهات الملابسية، حيث بلغت قيمة ف ٩,٢٣٨ وهذه القيمة دالة عند مستوى دلالة = ٠,٠٠١ ، وهو ما يثبت صحة هذا الفرض والذي ينص على أنه توجد فروق ذات دلالة إحصائية عند مستوى ٠,٠٥ بين متوسطات درجات طالبات الجامعة على مقياس الاتجاهات الملابسية تعزى لمتغير المستوى الاقتصادي.

كما تشير بيانات الجدول السابق إلي وجود فروق ذات دلالة إحصائية بين مجموعات الباحثين الذين يمثلون المستويات الاقتصادية المختلفة، وذلك علي مجالات (الاحتشام - الموضة - التكيف مع الآخرين - تحقيق الذات) كأحد أبعاد مقياس الاتجاهات الملابسية، حيث بلغت قيمة ف على هذه المجالات ٣,١١٦ ، ٥,٩٢٨ ، ١٥,٧٥٠ ، ٣,٧٤٩ على الترتيب وجميعها قيم دالة عند مستوى دلالة = ٠,٠٥ ، ٠,٠١ ، ٠,٠٠١ ، ٠,٠٥ على التوالي وهو ما يثبت صحة هذا الفرض والذي ينص على أنه توجد فروق ذات دلالة إحصائية عند مستوى ٠,٠٥ بين متوسطات درجات المراهقات على أبعاد مقياس الاتجاهات الملابسية تعزى لمتغير المستوى الاقتصادي، بينما تشير بيانات الجدول السابق إلي عدم وجود فروق ذات دلالة إحصائية بين مجموعات الباحثين الذين يمثلون المستويات الاقتصادية المختلفة، وذلك علي مجال (التزين - جذب الانتباه) كأحد أبعاد مقياس الاتجاهات الملابسية، حيث بلغت قيمة ف على هذه المجالات ١,٧٦٦ ، ٢,١٩٦ وهي قيم غير دالة عند مستوى دلالة = ٠,٠٥ .

ولمعرفة مصدر ودلالة الفروق بين المتوسطات الحسابية لمجموعات الباحثين، تم استخدام الاختبار البعدي بطريقة أقل فرق معنوي .

جدول (١٤)

نتائج تحليل L.S.D لمعرفة الفروق بين المجموعات علي مقياس الاتجاهات الملبسية

محاور المقياس	المجموعات	مرتفع	متوسط	منخفض	المتوسط
مجال الاحتشام	مرتفع	-			٢,٤٦١
	متوسط	٠,١٨١٣	-		٢,٦٤٣
	منخفض	*٠,٣٥١٠	٠,١٦٩٦	-	٢,٨١٢
مجال الموضة	مرتفع	-			٢,٣٢٤
	متوسط	***٠,٤٠٠٩	-		٢,٣١٢
	منخفض	**٠,٣٨٩٤	٠,٠١١٤	-	١,٩٢٣
مجال التكيف مع الآخرين	مرتفع	-			٢,٠٠٠
	متوسط	***٠,٦٣٣٨	-		٢,٦٣٤
	منخفض	**٠,٤٣٧٥	٠,١٩٦٣	-	٢,٤٣٧
مجال تحقيق الذات	مرتفع	-			٢,٠٧٧
	متوسط	**٠,٣٣١٥	-		٢,٤٠٨
	منخفض	*٠,٣٦٠٦	٠,٠٢٩٠	-	٢,٤٣٧
إجمالي مقياس الاتجاه الأم	مرتفع	-			٢,٦٨٧
	متوسط	***٠,٤٣٧٧	-		٢,٥٩١
	منخفض	***٠,٥٣٣٧	٠,٠٩٦٠	-	٢,١٥٤

ولمعرفة مصدر التباين للفروق بين المتوسطات الحسابية لمجموعات المبحوثين أجرى الاختبار البعدي L.S.D بطريقة أقل فرق معنوي ، حيث ظهر أن الاتجاهات الملبسية تختلف لدى المبحوثات باختلاف المستوى الاقتصادي.

فيما يتعلق بمجال الاتجاه نحو الاحتشام ، اتضح أن هناك اختلافاً بين المبحوثات مرتفعي المستوى الاقتصادي والمبحوثات منخفضة المستوى الاقتصادي بفرق بين المتوسطين الحسابيين بلغ ٠,٣٥١٠ لصالح المبحوثات منخفضة المستوى الاجتماعي، وهو فرق دال إحصائياً عند مستوى دلالة ٠,٠٥

فيما يتعلق بمجال الاتجاه نحو الموضة، اتضح أن هناك اختلافاً بين المبحوثات متوسطي المستوى الاقتصادي والمبحوثات مرتفعي المستوى الاقتصادي بفرق بين المتوسطين الحسابيين بلغ ٠,٤٠٠٩ لصالح المبحوثات مرتفعي المستوى الاقتصادي، وهو فرق دال إحصائياً عند مستوى دلالة ٠,٠١، كما اتضح أن هناك اختلافاً بين المبحوثات

منخفضي المستوى الاقتصادي والمبجوثات مرتفعي المستوى الاقتصادي بفرق بين المتوسطين الحسابيين بلغ ٠,٣٨٩٤ لصالح المبجوثات مرتفعي المستوى الاقتصادي، وهو فرق دال إحصائياً عند مستوى دلالة ٠,٠١

فيما يتعلق بمجال الاتجاه نحو التكيف مع الآخرين، اتضح أن هناك اختلافاً بين المبجوثات متوسطي المستوى الاقتصادي والمبجوثات مرتفعي المستوى الاقتصادي بفرق بين المتوسطين الحسابيين بلغ ٠,٦٣٣٨ لصالح المبجوثات منخفضة المستوى الاقتصادي، وهو فرق دال إحصائياً عند مستوى دلالة ٠,٠١، كما اتضح أن هناك اختلافاً بين المبجوثات منخفضة المستوى الاقتصادي والمبجوثات مرتفعي المستوى الاقتصادي بفرق بين المتوسطين الحسابيين بلغ ٠,٤٣٧٥ لصالح المبجوثات مرتفعي المستوى الاقتصادي، وهو فرق دال إحصائياً عند مستوى دلالة ٠,٠١

فيما يتعلق بمجال الاتجاه نحو تحقيق الذات، اتضح أن هناك اختلافاً بين المبجوثات متوسطي المستوى الاقتصادي والمبجوثات مرتفعي المستوى الاقتصادي بفرق بين المتوسطين الحسابيين بلغ ٠,٣٣١٥ لصالح المبجوثات منخفضة المستوى الاقتصادي، وهو فرق دال إحصائياً عند مستوى دلالة ٠,٠١، كما اتضح أن هناك اختلافاً بين المبجوثات منخفضة المستوى الاقتصادي والمبجوثات مرتفعي المستوى الاقتصادي بفرق بين المتوسطين الحسابيين بلغ ٠,٣٦٠٦ لصالح المبجوثات منخفضة المستوى الاقتصادي، وهو فرق دال إحصائياً عند مستوى دلالة ٠,٠٥

فيما يتعلق بإجمالي مقياس الاتجاهات الملبسية، اتضح أن هناك اختلافاً بين المبجوثات متوسطي المستوى الاقتصادي والمبجوثات مرتفعي المستوى الاقتصادي بفرق بين المتوسطين الحسابيين بلغ ٠,٤٣٧٧ لصالح المبجوثات مرتفعي المستوى الاقتصادي، وهو فرق دال إحصائياً عند مستوى دلالة ٠,٠١، كما اتضح أن هناك اختلافاً بين المبجوثات منخفضة المستوى الاقتصادي والمبجوثات مرتفعي المستوى الاقتصادي بفرق بين المتوسطين الحسابيين بلغ ٠,٥٣٣٧ لصالح المبجوثات مرتفعي المستوى الاقتصادي، وهو فرق دال إحصائياً عند مستوى دلالة ٠,٠٥

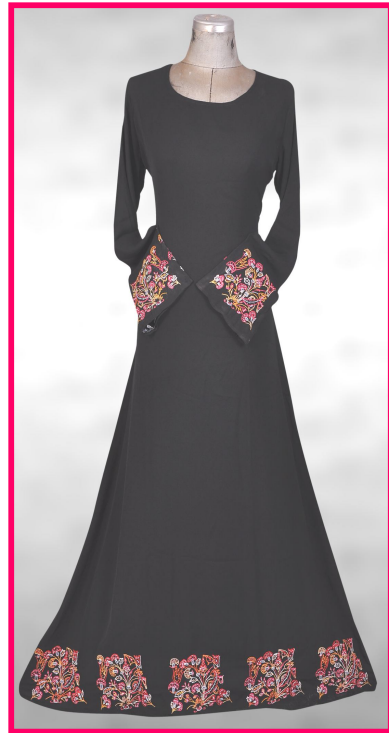
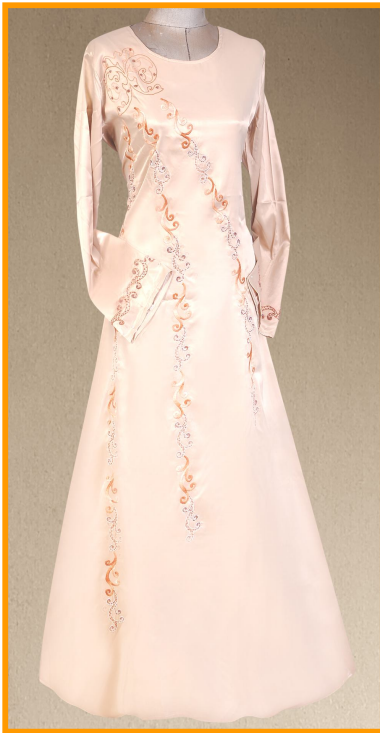
بعض الموديلات المنفذة

الموديل الثاني

عباءة حريمى	الموديل	١
ساتان	الخامات المستخدمة	٢
تطريز	التقنية المستخدمة	٣
غرزة الفرع	الغرز المستخدمة	٤
خيط قطن پارليه خيط مالونيه	الخيوط المستخدمة	٥
الخرز	الخامات المساعدة	٦

الموديل الأول

عباءة حريمى	الموديل	١
كريب أسود اللون	الخامات المستخدمة	٢
تطريز	التقنية المستخدمة	٣
غرزة الفرع	الغرز المستخدمة	٤
خيط قطن پارليه خيط مالونيه	الخيوط المستخدمة	٥
الخرز	الخامات المساعدة	٦



العصر الأيوبي



العصر الفارسي

الموديل الرابع

عباءة حريمى	الموديل	١
كتان	الخامات المستخدمة	٢
تطريز - كروشية	التقنية المستخدمة	٣
غرزة الفرع ، الحشو	الغرز المستخدمة	٤
خيط قطن بارليه خيط مالونيه	الخيوط المستخدمة	٥
الخرز	الخامات المساعدة	٦



الموديل الثالث

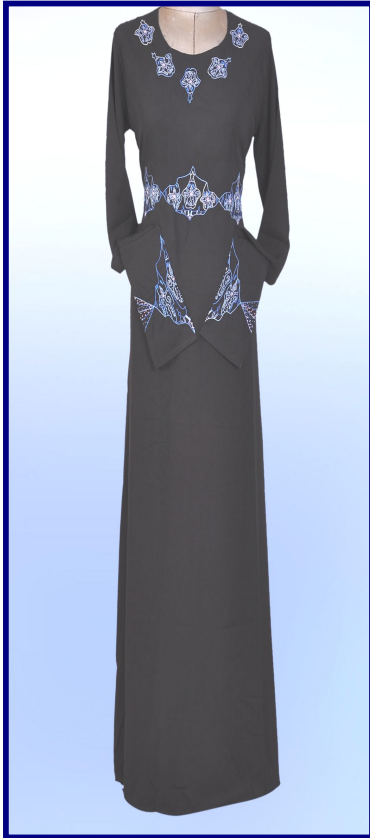
عباءة حريمى	الموديل	١
كتان	الخامات المستخدمة	٢
تطريز - خيامية	التقنية المستخدمة	٣
غرزة الفرع	الغرز المستخدمة	٤
خيط قطن بارليه خيط مالونيه	الخيوط المستخدمة	٥
الخرز	الخامات المساعدة	٦



العصر الفاطمى

الموديل السادس

عباءة حريمى	الموديل	١
كريب أسود	الخامات المستخدمة	٢
تطريز	التقنية المستخدمة	٣
غرزة الفرع ، الحشو	الغرز المستخدمة	٤
خيط قطن بارليه خيط مالونيه	الخيوط المستخدمة	٥
الخرز	الخامات المساعدة	٦



الموديل الخامس

عباءة حريمى	الموديل	١
كريب	الخامات المستخدمة	٢
تطريز	التقنية المستخدمة	٣
غرزة الفرع	الغرز المستخدمة	٤
خيط قطن بارليه خيط مالونيه	الخيوط المستخدمة	٥
الخرز	الخامات المساعدة	٦



المراجع

- أحمد عزت راجح: أصول علم النفس - الطبعة الحادي عشر - دار المعارف - القاهرة - ١٩٧٩م
- اشرف محمود احمد هاشم تحليل الاسس العملية والفنية للزخارف الهندسية الاسلامية والاستفادة منها في تدريس الفنون لطلاب شعبة الاقتصاد المنزلي "، رسالة دكتوراه ، كلية الاقتصاد المنزلي جامعة المنوفية ١٩٩٨ .
- السيد عاشور - تجارة وصناعة المنسوجات في مصر. القاهرة : مكتبة مدبولي ، ١٩٧٢ .
- ايناس عصمت عبد الله. تقنيات الأساليب المختلفة لاستخدام النسيج المضاف. رسالة دكتوراه ، كلية الاقتصاد المنزلي ، جامعة حلوان، ٢٠٠٣ .
- تحية كامل حسين " الازياء المصرية من الفراغة حتى عصر محمد علي "، دار المعارف ، د.ت .
- جمالات بدر محمد الفقي " استحداث تكوينات زخرفيه معاصرة مستوحاة من الزخارف الاسلامية والاستفادة منها في إثراء القيمة الجالية لملايس السهرة" ، رسالة ماجستير غير منشورة ، كلية الاقتصاد المنزلي، جامعة المنوفية ، ٢٠٠٧م .
- حامد عبد السلام زهران علم النفس الاجتماعي. الطبعة الرابعة. عالم الكتب - القاهرة؛ ١٩٧٧م .
- دعاء محمد عبد الحميد الدالي فاعلية برنامج مقترح في تدريس مادة التطريز لطالبات المرحلة الإعدادية وقياس أثره على المفاهيم والمهارات الأساسية ، كلية التربية النوعية ، جامعة المنوفية ، ٢٠١٠م .
- رجاء محمود أبو علام: مناهج البحث في العلوم النفسية والتربوية . دار النشر للجامعات - القاهرة - الطبعة الثانية - ١٩٩٩
- رضا محمد عيد " استحداث وحدات فنية من الفنون الاسلامية في العصر الفاطمي وتوظيفها في ابتكار تصميمات جمالية لمكملات الازياء " ، رسالة ماجستير ، غير منشورة ، كلية الاقتصاد المنزلي ، جامعة المنوفية ٢٠١١م .
- زينب حامد محمد الحسيني "إمكانية الاستفادة من أغطية الرأس في العصور الاسلامية في ابتكار تصميمات عصرية لطالبات الجامعة" ، رسالة ماجستير ، غير منشورة ، كلية الاقتصاد المنزلي ، جامعة المنوفية ٢٠٠٥م .
- زينب عبد الحفيظ فرغلي : الإتجاهات الملبسية للشباب ، دار الفكر العربي . الطبعة الأولى ، ٢٠٠٢م .
- سامي رزق بشاي وآخرون : " تاريخ الزخرفة " ، د.ت ، عالم الكتب .
- شيماء الإمام محمد الإمام" ابتكار تصميمات زخرفيه مستحدثة مستوحاة من الفنون الاسلامية وإمكانية توظيفها علي ازياء المرأة العربية" ، رسالة ماجستير ، غير منشورة ، كلية الاقتصاد المنزلي ، جامعة المنوفية ٢٠٠٩م .
- عائشة عبدالهادي التهامي "النسيج في العالم الإسلامي منذ القرن (٨-١١ هـ / ١٤-١٧ م)" ، دار الوفاء لندنيا للطباعة والنشر ، ط١ ، ٢٠٠٣م .
- عبد المنعم صبري ، رضا صالح: معجم المصطلحات النسيجية - ١٩٧٥ .
- فاطمة الزهراء محمود التوافق الاجتماعي وعلاقته بالاتجاهات الملبسية لدى طالبات جامعة المنوفية ، رسالة ماجستير غير منشورة ، كلية الاقتصاد المنزلي - جامعة المنوفية ، ٢٠١١م .
- فؤاد أبو حطب، أمال صادق: نمو الإنسان. (من مرحلة الجنين إلي مرحلة السنين) الطبعة الرابعة - مكتبة الانجلو المصرية - القاهرة ١٩٩٩ م)
- ماجدة إمام، سامية الجارحي: إتجاهات الشباب نحو إختيار شريكة الحياة في ضوء السلوك الملبسي للفتيات، مجلة علوم وفنون - المجلد السادس عشر. العدد الأول يناير ٢٠٠٤م .
- محمود عبد القادر دراسات سيكولوجية للطفل و المراهق المصري المركز القومي للبحوث الاجتماعية و الجنائية - القاهرة - ١٩٧٨م
- محي الدين طالو " الفنون الزخرفية " ، ج٢ ، دار دمشق للطباعة ، ط١ ، ١٩٨٨م .
- منار مرسي الدسوقي الشامي: أثر استخدام برنامج فيديو تعليمي في تحسين تعلم التطريز - رسالة ماجستير (غير منشورة) - كلية الاقتصاد المنزلي - قسم اقتصاد منزلي و تربية - جامعة المنوفية. (٢٠٠٠):
- هبة فوزي نبيه حنفي : العلاقة بين نوع المنتج والخامة المستخدمة في منتجات الكروشية وإستخدامها في الصناعات الصغيرة - رسالة ماجستير - كلية الاقتصاد المنزلي - جامعة المنوفية - ٢٠٠٩ .
- ياسمين إبراهيم حسين بازيد: التوليف بين عوادم الأقمشة وخامة الجلد وفن الكروشية لإنتاج ملايس الأطفال كمدخل للصناعات الصغيرة، رسالة ماجستير غير منشورة ، كلية التربية النوعية ، جامعة المنوفية ٢٠١٢

إستمارة مقياس الإتجاهات الملبسية لدى طالبات الجامعة

نحو اختيار الملابس المستوحاة من الفن الإسلامي

عزيزتى الطالبة / السلام عليكم ورحمة الله وبكاته ، وبعد
فيما يلي مجموعة من العبارات التي توضح إتجاهاتك الملبسية نحو إختيار الملابس
المستوحاة من الفن الإسلامي والمطلوب منك قراءة كل عبارة بدقة ثم إختيار أحد الإجابات
الموجودة على يسار كل عبارة وعدم ترك أى عبارة بدون إجابة

بيانات شخصية

الإسم:

الكلية :

الفرقة :

المستوى الإقتصادي

مستوى تعليم الأب

١- لا يقرأ ولا يكتب

٢- يقرأ ويكتب

٣- إعدادية

٤- مؤهل متوسط

٥- مؤهل جامعي

٦- مؤهل أعلى من جامعي

مستوى تعليم الأم

١- لا تقرأ ولا تكتب

٢- تقرأ وتكتب

٣- إعدادية

٤- مؤهل متوسط

٥- مؤهل جامعي

٦- مؤهل أعلى من جامعي

مستوى دخل الأسرة

١- أقل من ١٠٠٠

٢- من ١٠٠٠ : أقل

٣- من ١٥٠٠ : أقل من ٢٠٠٠

٤- من ٢٠٠٠ : أقل من ٢٥٠٠

٥- من ٢٥٠٠ : ٣٠٠٠

٦- ٣٠٠٠ فأكثر

المكان الذى تسكن فيه

١- شقة بالإيجار

٢- شقة تملك

٣- منزل خاص

٤- فيلا

مع خالص تقديري

الباحثة

مقياس الإتجاهات الملبسية لدى طالبات الجامعة نحو إختيار الملابس المستوحاه من الفن الإسلامي

م	العبرة	أوافق تماماً	أوافق إلى حد ما	غير متأكد
	المحور الأول : التزين			
١	أرى أن إرتدائي الملابس المنفذة متوافقة مع قوامي			
٢	الملابس المنفذة تتميز بتنوع التصميمات			
٣	أهتم بتناسق الألوان في الملابس			
٤	أحرص على إرتداء الملابس المستوحاه من الفن الإسلامي			
٥	أرى أن إرتدائي للملابس المنفذة لا يتعارض مع عاداتي الملبسية			
٦	أرى أن إرتداء الملابس المستوحاه من الفن الإسلامي تزيد من زينتي المقبولة			
٧	أشعر أن إرتدائي الملابس المنفذة يميزني عن الآخرين			
٨	إرتدائي الموديلات المنفذة تشعرني بأناقتي			
	المحور الثاني : الإحتشام			
١	تعتبر الملابس المنفذة زياً محتشماً			
٢	أميل إلى إرتداء الملابس المستوحاه من الفن الإسلامي			
٣	أتجنب إرتداء الملابس التي تساير الموضة إذا تعارضت مع المبادئ الدينية			
٤	أرى أن الملابس المنفذة تعبر عن قيمي وأخلاقي			
٥	أرى أن الملابس المنفذة تتماشى مع عادات المجتمع الذي أعيش فيه			
٦	أرى أن الملابس المنفذة ذات ألوان لائقة غير ملفته للنظر			
٧	الملابس المنفذة فضفاضة وغير مجسمة			
٨	أرى أن الملابس المنفذة تناسب طبيعة نشاطي ولا تعوق الحركة			
	المحور الثالث: جذب الإنتباه			
١	الملابس المنفذة تلفت نظر أصدقائي			
٢	أسعى لحب الظهور وسط المجموعة بإرتداء الملابس المنفذة			
٣	أهتم بإرتداء الملابس التي تحتوى على تصميمات الفن الإسلامي			
٤	أميل إلى إرتداء الملابس ذات الألوان التي تجذب النظر			
٥	أرى أن إرتداء الملابس المنفذة يترك أثر فيمن حولى			
٦	أرى أن تصميمات الملابس المنفذة تجعلني في مظهر مختلف			
٧	أرى أن الملابس المنفذة تجعلني أجمع بين الأصالة والتجديد .			
٨	أرى أن زخارف الفن الإسلامي تضيف لملابسي التميز			
	المحور الرابع : الموضة			
١	أرى أن الملابس المنفذة تتماشى مع الموضة			

٢	الألوان السائدة في الملابس المنفذة تتمشى مع الموضة
٣	تصميمات الملابس المنفذة تتماشى مع شخصيتي
٤	الملابس المنفذة تتميز بالتجديد والتنوع
٥	أرى أن ارتداء الملابس المنفذة يشعرني بالتميز والسعادة
٦	إرتدائي الملابس المستوحاه من الفن الإسلامي يحقق لى الموضة التي تتلائم مع شخصيتي.
٧	أرى ان الملابس المنفذة تجمع بين الموضة والتجديد والأصالة
٨	أفضل أن أرتدى الملابس المنفذة في أوقات متعددة
	المحور الخامس: التكيف مع الآخرين
١	أرى أن الملابس المنفذة تتماشى مع ملابس المجموعة
٢	أرى أن الملابس المنفذة تجنبني نقد الآخرين
٣	الملابس المنفذة تتماشى مع عادات وتقاليد المجتمع
٤	أرى أن الملابس المنفذة تساعدني على كسب إحترام الآخرين
٥	الملابس المنفذة تشعرني بإتتماني للمجموعة
٦	أرى أن الملابس المنفذة تشعرني بالتوافق مع زملائي
٧	ألوان وتصميمات الملابس المنفذة تتماشى مع ملابس المجموعة
	المحور السادس: تحقيق الذات
١	الملابس المنفذة تناسب طبيعة نشاطي اليومي
٢	أرى أن الملابس المنفذة تشعرني بالثقة بالنفس
٣	أرى أن الملابس المنفذة تناسب شخصيتي
٤	أرى أن الملابس المنفذة تشعرني بالرضا والسعادة
٥	أرى أن الملابس المنفذة تشعرني بالتجديد المستمر
٦	أرى أن الملابس المنفذة تعبر عن شخصيتي
٧	أفضل إختيار الألوان والتصميمات المنفذة في هذه الملابس