

## الابتكارية في تصميم أزياء الاطفال من خلال الفن التجريدي

نسرين عوض النقيب

احمد محمد فاروق احمد

كلية البنات للآداب والعلوم والتربية

كلية التربية النوعية

جامعة عين شمس

جامعة الفيوم

### المخلص .

يهدف البحث الى توظيف مفردات مختارات من الأعمال الفنية لفناني المدرسة التجريدية لتصميم أزياء مبتكرة للأطفال، ويرجع أهمية ذلك الى توطيد العلاقة بين المدرسة التجريدية ومجال تصميم الأزياء والقاء الضوء على منابع جديدة للرؤى الفنية في مجال تصميم أزياء الاطفال. وقد اتبع البحث المنهج الوصفي التحليلي لاستطلاع آراء كلا من المتخصصين والمستهلكين في التصميمات المقترحة مع التطبيق من خلال تنفيذ مختارات منها والتي حصلت علي اعلي الدرجات . فقد تم تصميم ١٥ تصميم أزياء للاطفال مستلهمه من ثلاثة فنانيين من المدرسة التجريدية (الفنان: "بيت موندريان " تصميمات من "٥:١، الفنان: "كازمير ماليفيتش" تصميمات من ٦:١٠، الفنان: "فاسيلي كاندنسكى" تصميمات من ١١:١٥) والمقارنة بينهم للوصول إلى معرفة أفضل تصميم من وجهه نظر الأساتذة المتخصصين في المجال ومدى تقبل المستهلكين لها. وتم تقييم التصميمات المنفذة باستمارة استبيان للمتخصصين والمستهلكين للحصول على أفضل تصميم، وأفضل المحاور في ضوء آراء المتخصصين (المحور الاول: الجانب الجمالي، المحور الثاني: الجانب الابتكاري والمحور الثالث: الجانب التسويقي).

وقد توصلت الدراسة الى النتائج الآتية :-

- أفضل التصميمات المقترحة في تحقيق جوانب التقييم (ككل) وفقا لآراء المتخصصين والمستهلكين (رقم: ١ للفنان بيت موندريان، أرقام ٦، ٧، ٨ للفنان كازمير ماليفيتش، رقم ١١ للفنان فاسيلي كاندنسكى) وأقل التصميمات المنفذة (رقم: ٤ للفنان بيت موندريان ، ورقم ١٣، ١٤ للفنان فاسيلي كاندنسكى ) وتم تنفيذ افضل التصميمات المقترحة التي حصلت على أعلى متوسط للدرجات من قبل فئات "المتخصصين والمستهلكين" .

- ترتيب الفنانين وفقا لاعلى متوسط للدرجات من قبل المتخصصين والمستهلكين للتصميمات المقترحة كما يلي: الفنان كازمير ماليفيتش يليه كلا من الفنان بيت موندريان و فاسيلي كاندنسكى.

الكلمات المفتاحية : الابتكارية - تصميم الأزياء - الفن التجريدي

## Innovation in Children's Fashion Design Through Abstract Art

Nesreen Awad El-Nakib  
Women's College for Arts, Science and  
Ain Shams University

Ahmed Mohamed Farouk Ahmed  
Specific Education College  
Fayoum University

### Abstract

The research aims to innovate children's fashion designs through abstract art. ١٥ children fashion designs has been designed and inspired from three artists from the abstract school (Piet Mondrian artist, designs No. from ١: ٥, Kazimir Malevich artist, designs No. from ٦: ١٠, Vasily Kandinsky artist designs No. from ١١: ١٥). The designs were evaluated from the point of view of professional professors in the field and consumers, by using a questionnaire for specialists and consumers to obtain the best design and the best axis in view of the opinions of specialists from the first axis (Aesthetic side) and Second axis (creative side) and the third axis (marketing side). The study reached the following results: The best designs in the achievement of aspects of evaluation (as a whole) according to the views of specialists (design No. ١ for Piet Mondrian artist, design No. ٦, ٧, ٨ for Kazimir Malevich artist, design No. ١١ for Vasily Kandinsky artist), The least designs (design No. ٤ for Piet Mondrian artist, No. ١٣, ١٤ for Vasily Kandinsky artist). The best designs in the achievement of the evaluation items (as a whole) according to consumers opinions (design No. ١ for Piet Mondrian artist, designs No. ٦, ٧, ٨ for Kazimir Malevich artist, and No. ١١ for Vasily Kandinsky). The least designs (design No. ٤ for Piet Mondrian artist, No. ١٣, ١٤ for Vasily Kandinsky artist). Based on the results, the best ٥ children's designs were implemented, and the artists can be arranged as follows: Kazimir Malevich artist represents the best in the light of the views of specialist and consumers, followed by Piet Mondrian and Vasily Kandinsky artist.

## المقدمة ومشكلة البحث :-

تعتبر القدرات الابداعية جوهر التقدم العلمي والتكنولوجي ، وتنمية هذه القدرات من أهم العوامل التي تحفز جودة التصميم حيث تتمثل القدرة في الابداع والابتكار في إدراك ما يتاح للمصمم من أدوات وخامات وأساليب فنية وخبرات سابقة (٨) .

ويعتمد مصمم الأزياء في مجال عمله على مصادر متنوعة يستقي ويستلهم منها أفكار تصميماته، ولكي يصل إلى المكانة التي يتطلع لها لا بد أن يكون متأهباً ومجدداً لنشاطه الذهني بالبحث عن مصادر تؤهله لأن يكون غزير الإنتاج ، والمصمم المبدع هو الذي يمتلك القدرة على حساسية الإستلهم من مصادر عدة بأساليب متنوعة ، فكل ما يحيط به من مؤثرات بصرية تدعوه إلى التفكير والتأمل والتحليل تمثل مصدراً للإلهام ، فلا يستطيع أحد تخيل شئ ليس له وجود ، فكل ما ينتجه المصمم من أعمال يكون إنعكاس لمعلومات تجمعت لديه نتيجة لخبرات بصرية أو لفكرة مسبقة من البيئة التي تحيط به بكل ما تحمله من مؤثرات وخبرات بصرية واجتماعية وثقافية وتكنولوجية(٢) .

ويجدر الإشارة إلى أن المصمم ذاته جزء لا يتجزأ من هذه المؤثرات ، فهو يصمم بأسلوبه وبنظرة المتميزة ، يحور ويبدل في طبيعة المصدر ويستخلص وينظم عناصره ويعيد صياغته من جديد في تصميم يحمل وجهة نظره ، ومن خلال هذا التفاعل بين المصمم ومؤثراته الإستلهامية يتبلور أسلوبه التصميمي الذي يعد محصلة لثقافته وخبرته (١)

ويعتبر الاهتمام بخطوط تصميم ملابس الاطفال شيئاً جوهرياً حيث يتوقف على ذلك حصول الطفل على إحتياجاته الصحية والنفسية والاجتماعية من خلال ملابسه(٨) .

وقد ظهر خلال النصف الاول من القرن العشرين العديد من المذاهب الفنية ، ومنها المذهب التجريدي والذي يعد صفة لعملية استخلاص الجواهر من الشكل الطبيعي وعرضه بشكل مختلف ، حيث تبني فنانيه فكرة الدعوة نحو التعبير عن جوهر الاشياء والاتجاه نحو البساطة في العمل الفني والبعد عن كثرة التفاصيل وتمثيل المرئيات في صورها الطبيعية (١٢) وتمثل الاعمال الفنية لفناني المذهب التجريدي مصدرا خصب من مصادر إلهام الفنان المصمم ، فمن خلال معرفته بسمات تلك الاعمال وتحليله لمفردات بنائها يتكون لديه مخزونه الفكري الذي يمكنه من ترجمتها واعادة صياغتها وتوظيفها بشكل فني باكثر من رؤية فنية في مقترحاته التصميمية ، ويتوقف ذلك على قدرة وخبرة ومهارة المصمم ومدى اندماجه وتعايشه وانصهاره داخل بيئة مفردات بناء العمل الفني محل الاقتباس(٢).

وفي مجال الملابس والنسيج اهتمت العديد من البحوث والدراسات بتنمية مهارات التفكير الابتكاري كدراسة<sup>(١٩)</sup> والتي هدفت إلي مدي فاعلية استخدام برامج ذات الوسائط المتعددة في تعليم تصميم الأزياء وتنمية مهارات التفكير الابتكاري والحس الإبداعي لدي طالبات الفرقة الثانية قسم الاقتصاد المنزلي بكليات التربية ومقارنته بالطريقة المعتادة، دراسة<sup>(٨)</sup> هدفت الى قياس فعالية استخدام برنامج القبعات الست في تدريس وحدة تصميم ازياء النساء باستخدام الحاسب الآلى لطالبات المستوى الخامس بقسم الملابس والنسيج، كلية الاقتصاد المنزلى جامعة الملك عبدالعزيز لتنمية الأداء المهارى، تنمية مهارات التفكير الإبداعي كما يقيسها اختبار تورانس للتفكير الإبداعي بصورتيه " اللفظية والشكلية"، دراسة<sup>(١١)</sup> والتي هدفت إلى إستخدام الورق كخامه ابتكاريه تساعد طلاب قسم الملابس الجاهزه على تقديم أفكارهم المبتكره الفريده من خلال خامه طبيعه ورخيصه قابله للتشكيل بأسلوب بسيط وسهل وسريع دون حياكه أو خطوات معقده، دراسة<sup>(٢٠)</sup> والتي هدفت الى إمكانية ابتكار تصميمات ملابسية وجمالية لأزياء الشباب مستوحاة من الطبيعة باستخدام تكنولوجيا الحاسب الآلى، دراسة<sup>(٩)</sup> هدفت إلي مدخل ابتكارى فى تصميم الأزياء من خلال الفن الإفريقي يتيح للمصمم قدر واسع من الحلول التشكيلية باستخدام وحدات من الفن الإفريقي ذو الخصائص المتميزة، مما يساعد على تطوير الصياغات والحلول والامتداد بها الى أفاق ابداعية متنوعة تعتمد فى إخراجها على الأسس التنظيمية للشكل.

ونتيجة لتعدد مصادر الرؤى الفنية للاستلهام، اتجه الكثير من الباحثين إلي الاستلهام من مدارس الفن الحديث وتوظيفها في مجال تصميم الأزياء لتقديم أفكارهم وعرض ابتكاراتهم، مثل دراسة<sup>(٣)</sup> والتي هدفت إلى تحديد المراحل والسمات الفنية لأعمال الفنان التجريدي "أوجيست هيرين" وتوظيف مفردات البناء التشكيلي لمختارات من أعماله في تصميم مقترحات لمنتج فستان للبنات (٦:٩) أعوام، ومنتج سويت شيرت للأولاد (١٠:١٢) عام والتعرف على آراء المتخصصين والمنتجين والمستهلكين في المقترحات التصميمية وتنفيذ مختارات منها والتي حصلت على أعلى تقدير من عينات البحث الثلاثة، دراسة<sup>(١٠)</sup> ركزت على دراسة الأعمال الفنية لأعلام مدرسة الباهواوس وإعادة صياغتها وتوظيفها لتقديم مقترحات تصميمية لأزياء السهرة للنساء، ودراسة<sup>(٤)</sup> هدفت إلى الاستفادة من الأعمال الفنية لأعلام المدرسة التجريدية في استحداث تصميمات زخرفية يتم توظيفها لأثراء أزياء النساء بالعديد من الرؤى الفنية بأسلوب التطريز اليدوي، أما دراسة<sup>(١٤)</sup> فاهتمت بدراسة خصائص بعض مدارس الفن الحديث

"الرومانسية، المستقبلية، السيرالية" وخصائص مرحلة المراهقة بهدف توظيفها في استلهاج تصميمات لأزياء تجمع بين المتطلبات الجمالية والوظيفية للفتيات خلال تلك المرحلة واستطلاع آراء كلا من المتخصصين والفتيات تجاهها، وهدفت الدراسة<sup>(٦)</sup> إلى توظيف مختارات من الأعمال الفنية لأعلام المذهب التجريدي في تقديم مقترحات تصميمية لمنهج السويت شيرت وإيجاد أكثر من رؤية فنية لصياغة مفردات بناء العمل الفني الواحد في أكثر من مقترح تصميمي، والتعرف على آراء كل من المتخصصين والمنتجين والمستهلكين تجاه المقترحات التصميمية، بالإضافة إلى تنفيذ مختارات منها للتأكيد على صلاحيتها للتطبيق والتنفيذ.

وأيضا ابرزت البحوث والدراسات السابقة العلاقة بين بعض الفنون وتصميم الأزياء كدراسة<sup>(٥)</sup> هدفت إلى دراسة المدرسة الوحشية والتكعيبية كمصدر الهام في تصميم مكملات الأزياء وتوصلت النتائج إلى إمكانية تحقيق قيم فنية وجمالية تظهر في الخطوط البنائية واللوان مكملات الأزياء مستوحاة من سمات المدرسة الوحشية والتكعيبية، دراسة<sup>(٧)</sup> هدفت إلى الاستفادة من خصائص الفن التكعيبى لاستحداث تصميمات لملايس السهرة للسيدات ومكملاتها واستطلاع آراء المتخصصين تجاهها، وقد أوصت هذه الدراسات بإجراء المزيد من الدراسات التي تربط فن تصميم الأزياء بالمذاهب الفنية الحديثة، وأوصت كذلك بتشجيع أنماط التفكير الابتكاري من خلال البحث الدائم عن مصادر الاستلهاج المختلفة والتعمق في دراستها وتحليلها وإعادة صياغتها لأثراء مجال تصميم الأزياء وفتح مجال الرؤى الإبداعية أمام المصمم لتقديم المزيد من الابتكارات في هذا المجال. دراسة<sup>(١)</sup> أثرت العوامل الفنية على الفكر التصميمي لأيف سان لوران، كما هدفت دراسة<sup>(٨)</sup> إلى العلاقة بين فن تصميم الأزياء والاتجاهات الفنية خلال القرن العشرين.

وهناك دراسات مرتبطة بتصميم الأزياء مثل دراسة<sup>(٢٠)</sup> هدفت إلى دراسة الطبيعة البحرية والتعرف على خصائصها الفنية والجمالية ومن ثم تطويع تلك القيم في خدمة عناصر تصميم الأزياء النسائية وإبتكار تصميمات مستوحاة من الطبيعة البحرية باستخدام الحاسب الآلي، وتأتي دراسة<sup>(٢١)</sup> لتركز على دراسة السمات الفنية لأعمال فنانى مدرسة الخداع البصرى ومدى تأثير الفكر التصميمي لمصممي الأزياء بتلك السمات في تصاميمهم لإبتكار تصميمات أزياء لمعالجة مشكلات الأنماط الجسمانية للمرأة، وهدفت لاستطلاع آراء كل من المتخصصين والمستهلكين في التصميمات المقترحة وتنفيذ مختارات منها، دراسة<sup>(٥)</sup> هدفت إلى دراسة الفنون الخداعية كأحد المداخل لإثراء مجال تصميم الأزياء، وأشارت نتائج هذه الدراسة إجمالاً إلى أن

البنات في المرحلة العمرية تفضلن ارتداء الملابس التي تتمتع بالمظهر الجمالي والألوان المبهجة والمتعددة والتي تعتبر من أهم مميزات اللوحات الفنية التي تطبق نظرية "الفراكتال". وقد أوصت هذه الدراسات بتشجيع أنماط التفكير الابتكاري من خلال البحث الدائم عن مصادر الإستلهام المختلفة لتصميم أزياء الأطفال والتعمق في دراستها وتحليلها وإعادة صياغتها لفتح مجال الرؤى الإبداعية أمام المصمم لتقديم المزيد من الابتكارات في هذا المجال.

بدأ ظهور الفن التجريدي في القرن التاسع عشر الميلادي، حيث كان فنانون الحركة الرومانسية يؤكدون على اللاوعي والخيال في عملية الإبداع، وينبذون التقاليد الكلاسيكية كالمحاكاة والمثالية في الفن، ويحلون العقدين الأولين القرن العشرين كانت معظم المدارس الفنية الجديدة كالتعبيرية والتكعيبية والمستقبلية تركز إظهار على الفجوة بين المنتج الفن والمظاهر الطبيعية<sup>(٢٣)</sup>.

يُعتبر الفنان "بيت موندريان" من أشهر الفنانين الذين إتجهوا إلى التجريد، وذلك بعد تأثره بالمدرسة التكعيبية، وبدأ لوحاته التجريدية في عام ١٩١٧م في باريس، وبعد عامين استطاع تطوير لغته البصرية المميزة والشهيرة للغاية لدى محبي الفنون، والتي تمثل شبه شبكة من الخطوط تتخللها مساحات بيضاء أو مساحات من اللون الأساسي للوحة، وخلال السنوات القليلة التالية ظهرت اتجاهات من مجموعات من الفنانين نحو التجريد، ففي ألمانيا عمل كانديسكي كمعلم للفن بداية من عام ١٩٢٢م، بينما ظهرت في باريس مجموعة من الفنانين الذين أطلقوا على أنفسهم السرياليين في عام ١٩٢٠م، وحاولوا إنتاج لوحات تمثل التعبير عن أفكارهم اللاوعية، وعلى رأس سرياليوا تلك المرحلة "جوان ميرو" الذي أنتج العديد من اللوحات بين عامي ١٩٢٥، و١٩٢٧م<sup>(١٧)</sup>.

ويعتبر كازيمير ماليفيتش (١٨٧٩-١٩٣٥) مؤسس حركة السوبرماتزم، وأحد أعلام الفن التجريدي الهندسي، واحد فناني البناية الروسية.

وأقام مع الفنان الروسي فلاديمير تاتلين أول معرض للفن المستقبلي الروسي في سانت بطرسبيرغ في ١٩١٥ وامتازت لوحات ماليفيتش بتشكيلاتها الهندسية فائقة البساطة، مربع أو مربعات، أو مستطيلات، أحيانا مع بعض الخطوط المنحنية، ذات ألوان أساسية قوية كما يعتبر أحد رواد فن البورتريه في القرن التاسع عشر.

وكان مالفيتش قد عبر عن هدفه المتمثل بالوصول بالرسم إلى أنقى مستوى له (a purely painterly work of art) بعيدا عن مبدأ المحاكاة التقليدي، نحو الفن اللاتشبيهي الخالص المجرد. من هنا تتبدى أهمية لوحته الشهيرة "المربع الأسود" التي يصل فيها إلى ابعاد مراحل التجريد<sup>(٢٨)</sup>.

ويعتبر العديد من مؤرخي الفن "فاسيلي كاندينسكي" بأنه رائد الفن التجريدي في القرن العشرين، وذلك بإنتاجه أول لوحة تجريدية في العالم في عام ١٩١١م، إلا أن الرسامة السويدية "هيلما كلينت" كانت قد انتهت من لوحتها التجريدية الأولى قبله بخمسة أعوام أي في عام ١٩٠٦م في مدينة ستوكهولم، وذلك بمحاولتها رسم القوى غير المرئية في الطبيعة، حيث كانت مهتمة بالأمور الروحية ورأت كعديد من فناني عصرها بأنه يمكنها محاولة تمثيل تلك القوى عن طريق الفن، سواء بالرسم أم الموسيقى<sup>(٢٥)</sup>.

كان الفنان "كاديسكي" مُحركه الأساسي لرسم لوحته التجريدية الأولى هو رؤيته للوحة عيد الغطاس لمونيه، بالإضافة إلى معاناته من حالة مرضية من ارتباك الحواس تجعله يرى ألوان عند الاستماع إلى الموسيقى، وهو ما جعله يرى أن محاولاته التجريدية هي تعبير عن الحقيقة الروحية<sup>(٢٣)</sup>.

#### وعلى ذلك يمكن صياغة مشكلة البحث في التساؤلات الآتية :-

- ١- ما إمكانية تنفيذ تصميمات مقتبسة لثلاثة فنانيين من المدرسة التجريدية (بيت موندريان ، كازمير مالفيتش ، فاسيلي كاندينسكي) لإثراء الجانب الجمالي للتصميمات المنفذة ؟
- ٢- ما إمكانية تنفيذ تصميمات مقتبسة لثلاثة فنانيين من المدرسة التجريدية (بيت موندريان ، كازمير مالفيتش ، فاسيلي كاندينسكي) لإثراء الجانب الابتكاري للتصميمات المنفذة ؟
- ٣- ما إمكانية تنفيذ تصميمات مقتبسة لثلاثة فنانيين من المدرسة التجريدية (بيت موندريان ، كازمير مالفيتش ، فاسيلي كاندينسكي) لإثراء الجانب التسويقي للتصميمات المنفذة ؟
- ٤- ما إمكانية تنفيذ تصميمات مقتبسة لثلاثة فنانيين من المدرسة التجريدية (بيت موندريان ، كازمير مالفيتش، فاسيلي كاندينسكي) لإثراء جوانب التقييم (ككل) وفقا لآراء المتخصصين ؟
- ٥- هل هناك فروق معنوية بين محاور الاستبانة الثلاثة وفقا لآراء المتخصصين ؟
- ٦- هل هناك فروق معنوية بين الفنانين الثلاثة وفقا لآراء المتخصصين ؟
- ٧- ما إمكانية تنفيذ تصميمات مقتبسة لثلاثة فنانيين من المدرسة التجريدية (بيت موندريان ، كازمير مالفيتش ، فاسيلي كاندينسكي) لإثراء جوانب التقييم (ككل) وفقا لآراء المستهلكين ؟

**فروض البحث :- يختبر البحث صحة الفروض الآتية :-**

- ١- توجد فروق ذات دلالة إحصائية بين التصميمات المنفذة في تحقيق الجانب الجمالي وفقا لآراء المتخصصين .
- ٢- توجد فروق ذات دلالة إحصائية بين التصميمات المنفذة في تحقيق الجانب الابتكاري وفقا لآراء المتخصصين.
- ٣- توجد فروق ذات دلالة إحصائية بين التصميمات المنفذة في تحقيق الجانب التسويقي وفقا لآراء المتخصصين.
- ٤- توجد فروق ذات دلالة إحصائية بين التصميمات المنفذة في تحقيق جوانب التقييم (ككل) وفقا لآراء المتخصصين .
- ٥- توجد فروق ذات دلالة إحصائية بين محاور الاستبانة الثلاثة وفقا لآراء المتخصصين .
- ٦- توجد فروق ذات دلالة إحصائية بين الفنانين الثلاثة وفقا لآراء المتخصصين .
- ٧- توجد فروق ذات دلالة إحصائية بين التصميمات المنفذة في تحقيق بنود التقييم (ككل) وفقا لآراء المستهلكين .

**أهداف البحث: هدف البحث الى:**

إبتكار تصميمات أزياء للاطفال مستلهمة من لوحات ثلاث فنانين من المدرسة التجريدية (بيت موندريان، كازمير ماليفيتش، فاسيلي كاندنسكى) وتنفيذ بعض التصميمات المقترحة للتأكد على صلاحيتها للتطبيق ومدى إثراءها للجوانب الجمالية والابتكارية والتسويقية .

**أهمية البحث:-** تكمن أهمية البحث في أنه :-

- ١- يبرز أهمية العلاقة بين المدرسة التجريدية ومجال تصميم أزياء الاطفال .
- ٢- يوظف مفردات مختارات من الأعمال الفنية لفناني المدرسة التجريدية لتصميم أزياء مبتكرة للأطفال.
- ٣- يقدم مقترحات تصميمية قابلة للتنفيذ تلقي قبولا من المستهلكين .

**مصطلحات البحث :**

**الابتكار:** هو النَّظَر إلى شيء ما بطريقة مختلفة وجديدة، وهو ما يُعرف بالتَّفكير خارج الصندوق، حيث يشتمل على التَّفكير الجانبيّ أو القدرة على إدراك الأنماط غير الواضحة في أمر ما، كما يمتلك الأشخاص المبدعون القدرة على ابتكار وسائل جديدة لحلّ المشكلات ومواجهة التّحديات (٢٧،٢٦،٢٤).



**الفكر الإبداعي** - هوعملية ذهنية تهدف الى تجميع الحقائق ورؤية العناصر والخبرات والمعلومات فى أبنية وتراكيب جديدة لإستيضاح الحلول<sup>(٨)</sup>.

### تصميم الأزياء :-

يقصد بتصميم أزياء الاطفال عملية تطبيق الخطوات التي تشرح في عملية جلسات العصف الذهني من "مبادئ ، وأسس ، خصائص الخامات ، وطرق ومصادر الاستلهام المختلفة " وصياغة كل العلاقات التشكيلية والجمالية باحكام واع بما يتفق مع المرحلة العمرية المصمم لها لوضع مواصفات لتصميم ذو نواحي ابتكارية<sup>(١٣)</sup> .

**الاقتباس "الاستلهام "** هو عملية التفاعل بين مصمم الازياء والمصادر الفنية المختلفة ينتج عنها تصاميم مبتكرة تحمل في طياتها روح المصدر ليجعل المتذوق يري التصميم برؤية جديدة في كل مرة ويتجلي الاقتباس في العملية الاجرائية للنقل الكلي أوالجزئي لمصدر ما دون ان يضيف عليه تغيير جوهري<sup>(١٢)</sup> .

**الفن التجريدي** :- هو فنٌ ظهر في القرن العشرين عام ١٩١٠م، يعتمد على رسم أشكالٍ ونماذج مُجردة، تتأى عن مشابهة المُشخصات، والمرئيات في شكلها الطبيعيّ والواقعيّ، فالفن التجريديّ يختزل الأفكار، ويشكلها بالألوان دون توضيح الخطوط، ويمتاز بقدرة الفنان على رسم الأشكال التي يتخيلها سواء من الواقع أم من الخيال في شكلٍ جديدٍ لا يتشابه مع الشكل الأصليّ في الرسم النهائيّ<sup>(١٧،١٦)</sup> .

وكلمة "تجريد" تعني التخلّص من كلّ آثار الواقع والارتباط به، فمثلاً الجسم الكرويّ تجريدٌ لعددٍ كبيرٍ جداً من الأشكال التي تحمل هذا الطابع كالكرة، والتفاحة، وغيرها الكثير، أي أنّ الشكل الواحد يحمل معاني كثيرة.

اهتمت المدرسة التجريدية بالطبيعة، وعبرت عنها بزاوية هندسية، حيث تتحوّل المناظر الطبيعية إلى مجرد مثلثاتٍ ومربعاتٍ ودوائر، فهي تظهر كقصاصات الورق المتراكمة فوق بعضها، أو مثل أشكال السحب، فتكون مجرد قطعٍ إيقاعيةٍ مترابطةٍ، ليس لها دلائل بصرية مباشرة، ومن أشهر الفنانين التجريديين الفنان المصري مُحسن عطية.

### الخطوات الإجرائية للبحث:

#### منهج البحث :-

أتبع البحث المنهج الوصفي التحليلي لاستطلاع آراء كل من "المتخصصين والمستهلكين" في التصميمات المقترحة لملابس الأطفال والمستلهمة من مفردات البناء التشكيلي

لمختارات من الأعمال الفنية لكل من الفنان "بيت موندريان، كازمير ماليفيتش وفاسيلي كاندنسكى" مع التطبيق من خلال تنفيذ مختارات منهم.

**عينة البحث:** اشتملت عينة البحث على:

- أ- المتخصصين: عددهم (١٥) وهم السادة أعضاء هيئة التدريس المتخصصين بمجال الملابس والنسيج للتعرف على آرائهم تجاه التصميمات المقترحة بالبحث.
- ب- المستهلكين: عددهم (٣٠) للتعرف على آرائهم في التصميمات المقترحة بالبحث .

**حدود البحث:-** تقتصر حدود البحث على:

- مختارات من الاعمال الفنية لثلاث فنانين من المدرسة التجريدية (بيت موندريان ، كازمير ماليفيتش ، فاسيلي كاندنسكى)
- تقديم مقترحات تصميمية لملايس الأطفال لمراحل عمرية مختلفة.
- تنفيذ عدد (٦) ملايس للاطفال من التصميمات المقترحة والتي حصلت على اعلي الدرجات من قبل المتخصصين والمستهلكين .

**ادوات البحث :-**

**أولاً: استبيان تقييم المتخصصين للتصميمات المنفذة**

تم إعداد استبيان موجه للمتخصصين بمجال الملابس والنسيج - لتحكيم التصميمات المنفذه لثلاثة فنانين من المدرسة التجريدية (الفنان: بيت موندريان ، الفنان: كازمير ماليفيتش ، الفنان: فاسيلي كاندنسكى) واشتمل الاستبيان على تقييم (٥) تصميمات لكل فنان وتتضمن الاستبيان على (٣) محاور:

المحور الأول: الجانب الجمالي في التصميمات المنفذه وتضمن (٤) عبارات.

المحور الثاني: الجانب الابتكاري في التصميمات المنفذه وتضمن (٤) عبارات.

المحور الثالث: الجانب التسويقي للتصميمات المنفذه وتضمن (٤) عبارات.

وقد استخدم ميزان تقدير ثلاثي المستويات بحيث تعطي الاجابة ملائم على (ثلاث درجات) وملائم إلي حد ما (درجتان) وغير ملائم (درجة واحدة) وكانت درجة المحور الأول (١٢) درجة، والمحور الثاني (١٢) درجة، والمحور الثالث (١٢) درجة، وكانت الدرجة الكلية للاستبيان (٣٦) درجة .

**ثانيا: استبيان تقييم المستهلكين للتصميمات المنفذة :**

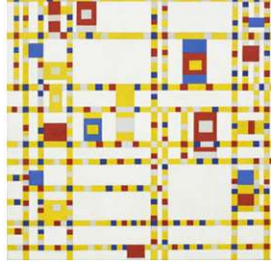

قام الباحثان بإعداد استبيان لاستطلاع رأي المستهلكين في التصميمات المنفذة ، واشتمل الاستبيان على تقييم (١٠) عبارات، وقد استخدم ميزان تقدير ثلاثي المستويات بحيث تعطي الاجابة ملائم على (ثلاث درجات) وملائم إلي حد ما (درجتين)، وغير ملائم (درجة واحدة)، وكانت الدرجة الكلية للاستبيان (٣٠) درجة .


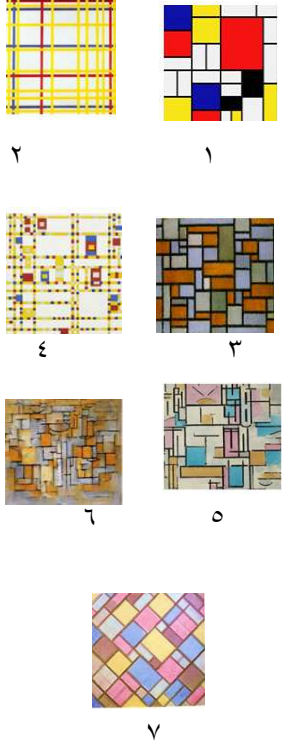
الإطار التطبيقي :- اعتمد الباحثان في تجربتهما على الاستلham من سمة شدة اللون والخطوط في اللوحات الفنية للمدرسة التجريدية لابتكار تصميمات أزياء للأطفال وقد تم تصميم ١٥ تصميم لثلاثة فنانيين من المدرسة التجريدية (الفنان: بيت موندريان " تصميمات من ٥:١، الفنان: كازمير ماليفيتش تصميمات من ٦:١٠ ، الفنان: فاسيلي كاندنسكى تصميمات من تصميمات من ١١:١٥) والمقارنة بينهم للوصول إلى معرفة أفضل تصميم للتصميمات المنفذة من وجهه نظرالأستاذة المتخصصين في المجال والمستهلكين كما هو موضح بالجدول (١) ، وتم تقييم التصميمات المنفذة باستمارة استبيان للمتخصصين والمستهلكين للحصول على أفضل تصميم ، وأفضل المحاور في ضوء آراء المتخصصين من المحور الاول (الجانب الجمالي) والمحور الثاني(الجانب الابتكاري) والمحور الثالث(الجانب التسويقي).

## جدول (١) يوضح التحليل الوصفي للوحات المدرسة التجريدية والتصميمات المستوحاة منها

م	اللوحات	التصميمات المستوحاه
	الفنان: بيت موندريان	
		
	التحليل الوصفي:	
١	<p>-عنوان اللوحة: تكوين بالأحمر والأزرق والأصفر</p> <p>-تاريخ الانتاج: ١٩٢٩م</p> <p>-الخامة والمادة: زيت على القماش</p> <p>-القياس: ٥٩.٥سم X ٥٩.٥سم</p> <p>-الموقع: المتحف الوطني ، بلغراد ، صربيا</p>	<p>-اسلوب الاقتباس: التحوير</p> <p>-المجموعة اللونية المقترحة: احمر ، أزرق ، أصفر</p> <p>-وصف التصميم: اعتمد تصميم العمل البنائي على اعادة صياغة وتوظيف العمل الفني للفنان بيت موندريان " تكوين بالأحمر والأزرق والأصفر " والتي توضح اشكالا هندسية صارمة ويحتل فيها المربع الاحمر المساحة الاكبرمن اللوحة ومستطيلا باللون الازرق واخر بالاصفر وجميع المستطيلات محددة باللون بخطوط سوداء مستقيمة عمودية وافقية من خلال عمل فستان لطفلة عمرها ٦ سنوات مستلهم من الاشكال الهندسية بالعمل الفني، ولتحقيق الربط بين العمل الفني والتصميم تم توزيع المجموعة اللونية للعمل الفني في مساحات التصميم.</p>

التصميمات المستوحاه	اللوحات	م
		
التحليل الوصفي:		
<p>- اسلوب الاقتباس: نقل مباشر كلي</p> <p>- المجموعة اللونية المقترحة: بني فاتح، رمادي، لبني، اصفر.</p> <p>- وصف التصميم: تصميم فستان لطفله يتراوح عمرها ٥ سنوات حيث تم إعادة محاكاة مصدر الاستلهام كلياً للعمل الفني للفنان بيت موندريان " تكوين بالرمادي والبني الفاتح " من خلال طباعة لوحته بفستان الطفلة .والتي تؤكد على الاتساق الحركي والايقاع والتوازن للاشكال الهندسية من خلال المستطيلات والمربعات الملونة والتي تحددنا خطوط مستقيمة سوداء راسية واقفية.</p>	<p>-عنوان اللوحة: تكوين بالرمادي والبني الفاتح</p> <p>- تاريخ الانتاج: ١٩١٨م</p> <p>- الخامة والمادة: زيت على القماش</p> <p>-القياس: ٨٠.٦سم X ٤٩.٥سم</p> <p>-الموقع: متحف الفنون الجميلة، هيوستن</p>	٢
		٣

م	اللوحات	التصميمات المستوحاه
	التحليل الوصفي: -عنوان اللوحة: تكوين مع حقول اللون -تاريخ الانتاج: ١٩١٧م -الخامة والمادة: زيت على القماش -القياس: ٤٨سم X ٦٠.٥سم -الموقع: متحف Boijmans Van Beuningen روتردام، هولندا	-اسلوب الاقتباس: نقل مباشر كلي - تحوير -المجموعة اللونية المقترحة:ازرق، أصفر، أحمر فاتح -وصف التصميم: تصميم فستان لطفله يتراوح عمرها ٨ سنوات حيث تم إعادة محاكاة مصدر الاستلهام كلياً للعمل الفني للفنان بيت موندريان " تكوين مع حقول اللون " من خلال طباعة لوحته بالجزء العلوي لفستان الطفلة والتي تتمثل في المربعات والمستطيلات والملونه باللوان الاساسية " الاحمر والاصفر والازرق". أما الجزء السفلي للفستان فقد اعتمد التصميم البنائي له على اعادة صياغة وتوظيف العمل الفني للفنان في عمل اربع طبقات ملونه ايضا باللوان الاساسية للوحة.
		
٤	التحليل الوصفي: -عنوان اللوحة: برودواى- بوجى ووجى -تاريخ الانتاج: ١٩٤٢م -الخامة والمادة: طباعة على القماش -القياس: ١٢٧سم X ١٢٧سم -الموقع: متحف الفن الحديث، نيويورك	-اسلوب الاقتباس: نقل مباشر كلي -المجموعة اللونية المقترحة: أصفر، أحمر، أزرق -وصف التصميم: تصميم سالوبيت لطفله وجاكيث لطفله يتراوح عمرها ٧ سنوات حيث تم إعادة محاكاة مصدر الاستلهام كلياً للعمل الفني للفنان بيت موندريان " برودواى- بوجى ووجى " من خلال طباعة لوحته بسالوبيت الطفلة .والتي تؤكد على الاتساق الحركي والايقاع والتوازن من خلال المستطيلات والمربعات الملونة



التصميمات المستوحاه	اللوحات	م
<p>وتكرار الخطوط الرأسية والافقية المتصلة والمتقطعة والمربعات الصغيرة الناتجة عن تقاطع تلك الخطوط.</p>		
		٥
التحليل الوصفي:		
<p>-اسلوب الاقتباس: نقل مباشر كلي -وصف التصميم: تصميم فستان لطفله يتراوح عمرها ٤ سنوات حيث تم إعادة محاكاة مصدر الاستلهام كلياً لعدد من الاعمال الفنية للفنان بيت موندريان من خلال طباعة لوحاته بفستان الطفلة.</p>	<p>١-عنوان اللوحة: تكوين بالأحمر والأزرق والأصفر - تاريخ الانتاج: ١٩٢٩م-الخامة والمادة: زيت على القماش- القياس: ٥٩.٥ سم X ٥٩.٥ سم الموقع: المتحف الوطني، بلغراد ، صربيا ٢-عنوان اللوحة: مدينة نيويورك- تاريخ الانتاج: ١٩٤٢م- الخامة والمادة: زيت على القماش-</p>	

التصميمات المستوحاه	اللوحات	م
	<p>X القياس: ١٩.٤سم</p> <p>١٤.٣سم - الموقع: سيدني جانيس غاليري ، نيويورك.</p> <p>٣- عنوان اللوحة: تكوين بالرمادي والبني الفاتح-تاريخ الانتاج: ١٩١٨م-الخامة والمادة: زيت على القماش- القياس: ٨٠.٦سم X ٤٩.٥سم- الموقع: متحف الفنون الجميلة، هيوستن.</p> <p>٤- عنوان اللوحة: برودواي- بوجي ووجي-تاريخ الانتاج: ١٩٤٢م-الخامة والمادة: طباعة على القماش-القياس: ٢٧سم X ٢٧سم-الموقع: متحف الفن الحديث، نيويورك</p> <p>٥- عنوان اللوحة: تكوين بيضاوي-تاريخ الانتاج: ١٩١٤م الخامة والمادة: زيت على القماش-القياس: ٥٠بوصه X ٤٠بوصه.</p> <p>٦- عنوان اللوحة: التكوين الرابع عشر-تاريخ الانتاج: ١٩١٦م الخامة والمادة: زيت على القماش-القياس: ٢٠سم X ٧٥.٦سم-الموقع:متحف Solomon R. Guggenheim، نيويورك</p> <p>١- عنوان اللوحة: تكوين مع الشبكة السابع-تاريخ الانتاج: ١٩١٩-الخامة والمادة: زيت على قماش- الموقع: متحف Kröller-Otterlo، Müller هولندا.</p>	
الفنان: كازمير ماليفيتش		



التصميمات المستوحاه	اللوحات	م
		
التحليل الوصفي:		
<p>-اسلوب الاقتباس: تحوير</p> <p>-المجموعة اللونية المقترحة:أسود، أحمر، أزرق، أصفر</p> <p>-وصف التصميم:</p> <p>اعتمد تصميم العمل البنائي على اعادة صياغة وتوظيف العمل الفني للفنان كازمير ماليفيتش " تكوين سويرماتيزم- وجهك من البعدين" والتمثل في المربع والمستطيل والدائرة وشبه المنحرف من خلال عمل زي لطفلة عمرها ٩ سنوات يتكون من ثلاث قطع " بلوزه، جونلة، جونلة بنطلون"،مستلهم من الاشكال الهندسية بالعمل الفني، ولتحقيق الربط بين العمل الفني والتصميم تم توزيع المجموعة اللونية للعمل الفني في مساحات التصميم.</p>	<p>-عنوان اللوحة: تكوين سويرماتيزم-وجهك من البعدين</p> <p>-تاريخ الانتاج: ١٩١٥م</p> <p>-الخامة والمادة: زيت على القماش</p> <p>-القياس: ٨٠ سم X ٦٢سم</p> <p>-الموقع: متحف Stedelijk أمستردام (هولندا - أمستردام)</p>	٦

التصميمات المستوحاه	اللوحات	م
		
التحليل الوصفي:		
<p>-اسلوب الاقتباس: تحوير</p> <p>-المجموعة اللونية المقترحة:أزرق، بني، بني فاتح، أسود، احمر، أصفر</p> <p>-وصف التصميم:</p> <p>تصميم زي لطفلة يتراوح عمرها ٩ سنوات مستلهم من لوحة الفنان كازمير ماليفيتش " تكوين سوبرماتيزم ٧" حيث تم اعادة صياغة وتوظيف العمل الفني للفنان والذي اعتمد في بناء تكوين عمله الفني على العديد من الاشكال الهندسية " المستطيل، الدائرة، والمربع" متقاطعة لبعضها البعض وللتأكيد على مصدر الاستهام تم اقتباس الاشكال الهندسية في عمل العديد من القصات بزي الطفلة وتزينها بالخياطات الخارجية، ولتحقيق الربط بين العمل الفني والتصميم تم توزيع المجموعة اللونية للعمل الفني في مساحات التصميم.</p>	<p>-عنوان اللوحة: تكوين سوبرماتيزم ٧</p> <p>-تاريخ الانتاج: ١٩١٧م</p> <p>-الخامة والمادة: زيت على القماش</p> <p>-القياس: ٨٠سم X ٨٠سم</p> <p>-الموقع: كراسنودار متحف الفن الإقليمي.</p>	٧

التصميمات المستوحاه	اللوحات	م
		٨
التحليل الوصفي:		
<p>-اسلوب الاقتباس: نقل مباشر جزئي</p> <p>-المجموعة اللونية المقترحة: أزرق، أسود</p> <p>-وصف التصميم:</p> <p>تصميم فستان لطفلة يتراوح عمرها ١١ سنة مستلهم من لوحة الفنان كازمير ماليفيتش " تكوين سويرماتيزم-مثلث ازرق ومستطيل اسود" حيث تم اعادة صياغة وتوظيف العمل الفني للفنان والذي اعتمد في بناء تكوين عمله الفني على المستطيل والمثلث وللتاكيد على مصدر الاستهام تم اقتباس المستطيل في عمل قصة بالفستان باللون الاسود والمثلث في عمل كوله باللون الازرق.</p>	<p>-عنوان اللوحة: تكوين سويرماتيزم-مثلث ازرق ومستطيل اسود</p> <p>-تاريخ الانتاج: ١٩٢٠م</p> <p>-الخامة والمادة: زيت على القماش</p> <p>-القياس: ٦٦.٥ سم X ٥٧سم</p> <p>-الموقع: متحف ستيديليك ، أمستردام ، هولندا</p>	

التصميمات المستوحاه	اللوحات	م
		
التحليل الوصفي:		
<p>-اسلوب الاقتباس: تحوير -المجموعة اللونية المقترحة:أصفر، أزرق، أسود -وصف التصميم: تصميم زي لطفلة يتراوح عمرها ٨ سنوات مستلهم من لوحة الفنان كازمير ماليفيتش " سويريماس - الاصفر والاسود " حيث تم اعادة صياغة وتوظيف العمل الفني للفنان والذي اعتمد في بناء تكوين عمله الفني على العديد من الاشكال الهندسية " متقاطعة لبعضها البعض وللتاكيد على مصدر الاستهام تم اقتباس الاشكال الهندسية في عمل حردة البلوزه وفي عمل قصات بالنظون، ولتحقيق الربط بين العمل الفني والتصميم تم توزيع المجموعة اللونية للعمل الفني في مساحات التصميم.</p>	<p>-عنوان اللوحة: سويريماس - الاصفر والاسود -تاريخ الانتاج: ١٩١٦ -الخامة والمادة: زيت على القماش -القياس: ٧٩.٥سم X ٧٠.٥سم -الموقع: متحف الدولة الروسية - سانت بطرسبرغ</p>	٩

التصميمات المستوحاه	اللوحات	م
		
التحليل الوصفي:		
<p>-اسلوب الاقتباس: نقل مباشر جزئي مع التحوير -المجموعة اللونية المقترحة:أصفر، أسود، أحمر، ازرق -وصف التصميم: تصميم زي لطفلة يتراوح عمرها ١٠ سنوات مستلهم من لوحة الفنان كازمير ماليفيتش " تكوين سوبرما تيزم- طيران الطائرة " حيث تم اعادة صياغة الابعاد التشكيلية للعمل الفني للفنان والذي اعتمد في بناء تكوين عمله الفني على المستطيلات والمربعات في عمل طبقات على شكل مستطيلات بالجزء العلوي من الزي واستخدام اسلوب الابليك على الشورت، وتاكيدا على الربط بين الزي والعمل الفني تم استخدام نفس اللون اللوحة وتوزيعها في مساحات التصميم.</p>	<p>-عنوان اللوحة: تكوين سوبرما تيزم- طيران الطائرة -تاريخ الانتاج: ١٩١٥م -الخامة والمادة: زيت على القماش -القياس: ٥٧.٣سم X ٤٨.٣سم -الموقع: متحف الفن الحديث ، نيويورك</p>	١٠
الفنان: فاسيلي كاندنسكى		

التصميمات المستوحاه	اللوحات	م
		١١
التحليل الوصفي:		
<p>-اسلوب الاقتباس: تحوير</p> <p>-المجموعة اللونية المقترحة: أزرق، أحمر، أصفر، أحمر فاتح، بنفسجي، برتقالي</p> <p>-وصف التصميم:تصميم فستان لطفلة يتراوح عمرها ٦ سنوات، مقتبسة من لوحة الفنان فاسيلي كاندنسكى " دوائر عديدة، حيث تم صياغة وتوظيف العمل الفني للوحة والتي يظهر بها مجموعة من الدوائر مختلفة الاقطار والالوان والتي تتداخل مع بعضها البعض، وبذلك يتضح من تصميم الوردة والتي تمثل بؤرة العمل الفني.</p>	<p>-عنوان اللوحة: دوائر عديده</p> <p>-تاريخ الانتاج: ١٩٢٦م</p> <p>-الخامة والمادة: زيت على القماش</p> <p>-القياس: ١٤٠سم X ١٤٠سم</p> <p>سم</p> <p>-الموقع: متحف سولومون، غوغنهايم، نيويورك.</p>	

التصميمات المستوحاه	اللوحات	م
		١٢
التحليل الوصفي:		
<p>-اسلوب الاقتباس: نقل مباشر جزئي مع التحوير  -المجموعة اللونية المقترحة: اسود، أحمر، أزرق، اصفر  -وصف التصميم:  تصميم زي لطفلة يتراوح عمرها ١١ سنة مستلهم من العمل الفني للفنان فاسيلي كاندنسكي "عوالم صغيرة" حيث تم صياغة وتوظيف مفردات العمل الفني المتمثلة في الاشكال الهندسية في عمل قصات بالبلوزه وتوزيعها بشكل متناسب وتم استخدام نفس الوان اللوحة وتوزيعها بشكل متناسب في الزي ككل وذلك لتحقيق الوحدة في التصميم.</p>	<p>-عنوان اللوحة: عوالم صغيرة  -تاريخ الانتاج: ١٩٢٢م  -الخامة والمادة: طباعة  باللون الأسود والأحمر والأزرق والأصفر  -القياس: ٣٥.٥سم X ٢٨سم  -الموقع: متحف نورتون سيمون، باسادينا، كاليفورنيا.</p>	

التصميمات المستوحاه	اللوحات	م
		
التحليل الوصفي:		
<p>-اسلوب الاقتباس: تحوير</p> <p>-المجموعة اللونية المقترحة: أحمر، أصفر، برتقالي، أزرق، أخضر.</p> <p>-وصف التصميم:</p> <p>تصميم زي لطفلة يتراوح عمرها ٧ سنوات مستلهم من العمل الفني للفنان فاسيلي كاندنسكي "الى اعلى" حيث تم صياغة وتوظيف مفردات العمل الفني المتمثلة في الاشكال الهندسية في عمل تصميم لسالوبيت وتاكيدا على الربط بين العمل الفني وبين السالوبيت تم استخدام نفس الوان اللوحة وتوزيعها بشكل متساوي على الفستان والشكل النصف دائري المقسم راسيا الى ربعين والخطوط الراسية في الحملات.</p>	<p>-عنوان اللوحة: الى اعلى</p> <p>-تاريخ الانتاج: ١٩٢٩م</p> <p>-الخامة والمادة: زيت على ورق مقوى</p> <p>-القياس: ٧٠سم X ٤٩سم</p> <p>-الموقع: مجموعة جوجينهايم، مدينة البندقية.</p>	١٣



التصميمات المستوحاه	اللوحات	م
		
التحليل الوصفي:		
<p>-اسلوب الاقتباس: نقل مباشر كلي</p> <p>-المجموعة اللونية المقترحة: برتقالي، أحمر، أصفر، أزرق، أخضر، بنفسجي</p> <p>-وصف التصميم: تصميم فستان لطفلة يتراوح عمرها ٤ سنوات مستلهم من العمل الفني للفنان فاسيلي كاندنسكي " دراسة اللون، المربعات ذات الدوائر المتمركزة " حيث تم إعادة محاكاة مصدر الاستلهام كلياً المتمثل في المربعات مع دوائر متحدة المركز في القصات البرينسيس للفستان ماعدا القصه الموجوده بالنصف تم استخدام اللون البرتقالي لتكون منطقة جذب بصري ثان.</p>	<p>-عنوان اللوحة: دراسة اللون، المربعات ذات الدوائر المتمركزة</p> <p>-تاريخ الانتاج: ١٩١٣م</p> <p>-الخامة والمادة: الوان مائية وغواش وقلم تلوين على الورق</p> <p>-القياس: ٢٣.٨سم X ٣١.٤ سم</p> <p>-الموقع: معرض البلدية في Lenbachhaus، ميونخ</p>	١٤

التصميمات المستوحاه	اللوحات	م
		١٥
التحليل الوصفي:		
<p>-اسلوب الاقتباس: تحوير</p> <p>-المجموعة اللونية المقترحة: أحمر، أسود، أزرق، أصفر.</p> <p>-وصف التصميم: تصميم فستان لطفلة يتراوح عمرها ٦ سنوات مقتبسة من لوحة الفنان فاسيلي كاندنسكى " لينة صلبة" والتي يتضح فيها الخطوط المستقيمة والاقواس والدوائر والمثلثات، حيث اعتمد التصميم البنائي الى اعادة صياغة وتوظيف العمل الفني للوحة في عمل القصات وقد روعي نسبة ومساحات القصات بعضها لبعض ونسبتها لحجم الفستان.</p>	<p>-عنوان اللوحة : لينة صلبة</p> <p>-تاريخ الانتاج: ١٩٢٧م</p> <p>-الخامة والمادة: زيت على القماش</p>	

## جدول (٢) يوضح التصميمات المنفذه

التصميمات المنفذه		
التصميمات المنفذه للفنان: بيت موندريان		
		
التصميم المنفذ رقم (١)	تصميم رقم (١)	لوحة رقم (١)
التصميمات المنفذه للفنان: كازمير ماليفيتش		
		
التصميم المنفذ رقم (٢)	تصميم رقم (٦)	لوحة رقم (٦)



التصميم المنفذ رقم (٣)



تصميم رقم (٧)



لوحة رقم (٧)



التصميم المنفذ رقم (٤)



تصميم رقم (٨)



لوحة رقم (٨)

## التصميمات المنفذة للفنان: فاسيلي كاندنسكي



التصميم المنفذ رقم (٥)



تصميم رقم (١١)



لوحة رقم (١١)

## النتائج والمناقشة :

## صدق محتوى الاستبيان: صدق المتخصصين:

وللتحقق من صدق محتوى الاستبيان تم عرضه في صورته المبدئية على مجموعة من المتخصصين من أساتذة التخصص بمجال الملابس والنسيج، وبلغ عددهم (١٥) وذلك للحكم على مدى مناسبة كل عبارة للمحور الخاص به، وكذلك صياغة العبارات وتحديد وأضافة أي عبارات مقترحة، وقد تم التعديل بناء على آراء المتخصصين<sup>(١)</sup>.

الصدق باستخدام الاتساق الداخلي بين الدرجة الكلية لكل محور والدرجة الكلية للاستبيان: تم حساب الصدق باستخدام الاتساق الداخلي وذلك بحساب معامل الارتباط (معامل ارتباط بيرسون) بين الدرجة الكلية لكل محور (الجانب الجمالي في التصميمات المنفذة، الجانب الابتكاري في التصميمات المنفذة، الجانب التسويقي للتصميمات المنفذة) والدرجة الكلية للاستبيان، والجدول التالي يوضح ذلك:

جدول (٣): قيم معاملات الارتباط بين درجة كل محور ودرجة الاستبيان

الارتباط	المحور
٠.٨٩٢**	الجانب الجمالي في التصميمات المنفذه
٠.٩١٣**	الجانب الابتكاري في التصميمات المنفذه
٠.٩٠٤**	الجانب التسويقي للتصميمات المنفذه

يتضح من جدول (٣) أن معاملات الارتباط كلها دالة عند مستوي (٠.٠١) لاقترابها من الواحد الصحيح، ومن ثم يمكن القول أن هناك اتساق داخلياً بين المحاور المكونة لهذا الاستبيان، كما أنه يقاس بالفعل ما وضع لقياسه، مما يدل على صدق وتجانس محاور الاستبيان.

#### ثبات الاستبيان:

يقصد بالثبات reability دقة الاختبار في القياس والملاحظة، وعدم تناقضه مع نفسه، واتساقه واطراده فيما يزودنا به من معلومات عن سلوك المفحوص، وهو النسبة بين تباين الدرجة على المقياس التي تشير إلى الأداء الفعلي للمفحوص، وتم حساب الثبات عن طريق معامل ألفا كرونباخ Alpha Cronbach

جدول (٤): قيم معامل الثبات لمحاور الاستبيان

معامل ألفا	المحور
٠.٨١٠**	الجانب الجمالي في التصميمات المنفذه
٠.٨٠٤**	الجانب الابتكاري في التصميمات المنفذه
٠.٨٢٢**	الجانب التسويقي للتصميمات المنفذه
٠.٨١٢**	ثبات الاستبيان (ككل)

يتضح من جدول (٤) أن جميع قيم معاملات الثبات، معامل ألفا، دالة عند مستوي

٠.٠١ مما يدل على ثبات الاستبيان.

#### صدق محتوى الاستبيان: صدق المحكمين:

وللتحقق من صدق محتوى الاستبيان تم عرضه في صورته المبدئية على مجموعة من المحكمين من أساتذة التخصص بمجال الملابس والنسيج، وذلك لأبداء الرأي في محتواه ومدى توافر النقاط التالية: صياغة العبارات ومدى صلاحيتها للحكم على التصميمات المنفذة .

الصدق باستخدام الاتساق الداخلي بين درجة كل عبارة والدرجة الكلية للاستبيان:

تم حساب الصدق باستخدام الاتساق الداخلي وذلك بحساب معامل الارتباط (معامل ارتباط بيرسون) بين درجة كل عبارة، والدرجة الكلية للاستبيان، والجدول التالي يوضح ذلك:

## جدول (٥) قيم معاملات الارتباط بين درجة كل عبارة ودرجة الاستبيان

الارتباط	العبارة
٠.٩٣٥**	١. يتناسب التصميم مع متطلبات المرحلة العمرية للأطفال
٠.٩٨٧**	٢. يتوافق التصميم مع اتجاهات الأطفال في اختيار الملابس
٠.٩٥٤**	٣. يلبى التصميم جزءا من احتياجات الأطفال الملبسية
٠.٩٠٤**	٤. تتصف خطوط التصميم بوضوح تفاصيلها وسهولة فهمها
٠.٩٨٥**	٥. يتحقق في التصميم التناسق في توزيع الألوان داخل المساحات المكونة له.
٠.٩٠٢**	٦. يتماشى التصميم مع اتجاهات الموضة الحالية للأطفال
٠.٩٠٣**	٧. يختلف التصميم عما هو موجود بالأسواق
٠.٩١٣**	٨. يمكن شراء التصميم وارتدائه للأطفال
٠.٩٢٣**	٩. يعد التصميم إضافة في مجال تصميم أزياء الأطفال
٠.٩٣٦**	١٠. يحقق التصميم التميز والفردية والحدائق لمرتيبه

يكشف الجدول السابق أن معاملات الارتباط كلها دالة عند مستوي ٠.٠١ لاقتربها من الواحد الصحيح، ومن ثم يمكن القول أن هناك اتساق داخليا بين العبارات المكونة لهذا الاستبيان، كما انه يقيس بالفعل ما وضع لقياسه، مما يدل على صدق وتجانس محاور الاستبيان.

**ثبات الاستبيان:**

يقصد بالثبات reability دقة الاختبار في القياس والملاحظة، وعدم تناقضه مع نفسه، واتساقه واطراده فيما يزودنا به من معلومات عن سلوك المفحوص، وهو النسبة بين تباين الدرجة على المقياس التي تشير إلي الأداء الفعلي للمفحوص، وتم حساب الثبات عن طريق: ١ - معامل ألفا كرونباخ Alpha Cronbach

٢- طريقة التجزئة النصفية Split – half

## جدول (٦) قيم معامل الثبات لمحاور الاستبيان

التجزئة النصفية	معامل ألفا
٠.٨٩١** - ٠.٩٢٥**	٠.٨٩١**

**ثبات الاستبيان ككل**

تم حساب ثبات الاستبيان بمعامل ارتباط ألفا فكانت قيمته ٠.٨٩١ وهي قيمة ذات دلالة عند مستوي ٠.٠١ ، كما تم حساب التجزئة النصفية وكانت قيمته ٠.٨٩١ - ٠.٩٢٥ وهي قيمة ذات دلالة عند مستوي ٠.٠١ مما يشير إلي أن الاستبيان يتمتع بدرجة عالية من الثبات.

أولاً: نتائج استبيان تقييم المتخصصين للتصميمات المنفذه  
الفرض الأول: توجد فروق ذات دلالة إحصائية بين التصميمات المنفذه في تحقيق الجانب الجمالي وفقاً لآراء المتخصصين"

تم حساب مجموع تقييمات المتخصصين من أساتذة التخصص في مجال الملابس والنسيج للتصميمات المنفذه للفنانين الثلاثة (بيت موندريان ، كازمير ماليفيتش ، فاسيلي كاندنسكى) وذلك في تحقيق الجانب الجمالي كما هو موضح بالجدول التالي:

جدول (٧) تقييمات المتخصصين للمحور الأول (الجمالي في التصميمات المنفذه) للفنان

#### بيت موندريان

تصميم (٥)	تصميم (٤)	تصميم (٣)	تصميم (٢)	تصميم (١)	العبارة
٣٣	٣٣	٣٣	٣٢	٤٤	يتحقق في التصميم الوحدة بين عناصره الأساسية (الخط ، اللون ، الشكل ، المساحة)
٣٣	٣٠	٣٢	٣٣	٤٣	يتحقق في التصميم الوحدة والانسجام بين خطوطه التصميمية
٣٢	٣١	٣٢	٣٤	٤٤	يتحقق في التصميم النسبة والتناسب بين اجزائه
٣٣	٣٢	٣٢	٣٣	٤٣	تتماشى المجموعه اللونيه فى التصميم مع اتجاهات الموضه الحاليه لألوان "ملابس الاطفال"

جدول (٨) تقييمات المتخصصين للمحور الأول (الجمالي في التصميمات المنفذه) للفنان كازمير ماليفيتش

تصميم (١٠)	تصميم (٩)	تصميم (٨)	تصميم (٧)	تصميم (٦)	العبارة
٣٢	٤٤	٤٤	٤٤	٤٤	يتحقق في التصميم الوحدة بين عناصره الأساسية (الخط ، اللون ، الشكل ، المساحة)
٣٣	٤٤	٤٣	٤٤	٤٤	يتحقق في التصميم الوحدة والانسجام بين خطوطه التصميمية
٣٤	٤٣	٤٤	٤٣	٤٤	يتحقق في التصميم النسبة والتناسب بين اجزائه
٣٣	٤٣	٤٢	٤٣	٤٣	تتماشى المجموعه اللونيه فى التصميم مع اتجاهات الموضه الحاليه لألوان "ملابس الاطفال"



جدول (٩) تقييمات المتخصصين للمحور الأول (الجمالي في التصميمات المنفذه) للفنان فاسيلي كاندنسكى

تصميم (١٥)	تصميم (١٤)	تصميم (١٣)	تصميم (١٢)	تصميم (١١)	العبارة
٣٢	٣٣	٣٣	٣٣	٤٤	يتحقق في التصميم الوحدة بين عناصره الأساسية (الخط ، اللون ، الشكل ، المساحة)
٣٢	٣٠	٣٠	٣٣	٤٣	يتحقق في التصميم الوحدة والانسجام بين خطوطه التصميمية
٣٣	٣٣	٣٣	٣٢	٤٤	يتحقق في التصميم النسبة والتناسب بين اجزائه
٣٣	٣٢	٣٣	٣٤	٤٣	تتماشى المجموعه اللونيه في التصميم مع اتجاهات الموضه الحاليه لألوان "ملابس الاطفال"

وللتحقق من هذا الفرض تم حساب تحليل التباين لمتوسط تقييم المحكمين للتصميمات المنفذه للفنانين الثلاثة (بيت موندريان ، كازمير ماليفيتش ، فاسيلي كاندنسكى) في تحقيق الجانب الجمالي في التصميمات المنفذه وفقا لأراء المتخصصين وجدول (١٠) يوضح ذلك:

جدول (١٠): تحليل التباين لمتوسط تقييم التصميمات المنفذه في تحقيق الجانب الجمالي وفقا لأراء المتخصصين

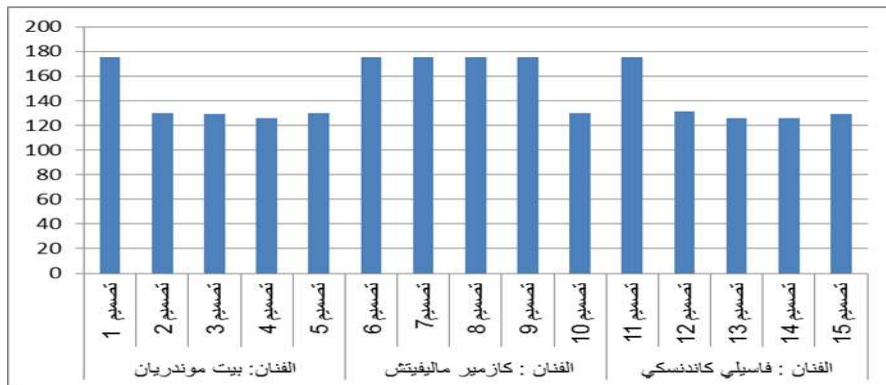
الدالة	قيمة "ف"	متوسط المربعات	درجة الحرية	مجموع المربعات	مصدر التباين
...	١٦٧.٦٦٠	١٢٥.٧٤٥	١٤	١٧٦٠.٤٣٣	بين المجموعات
		٠.٧٥	٤٥	٣٣.٧٥٠	داخل المجموعات
			٥٩	١٧٩٤.١٨٣	الكلية

تشير نتائج جدول (١٠) إلى أن: قيمة (ف) كانت (١٦٧.٦٦) وهي قيمة دالة إحصائياً، مما يدل على وجود فروق معنوية بين التصميمات المنفذه في تحقيق الجانب الجمالي وفقا لأراء المتخصصين. والجدول التالي يوضح المتوسطات ومعامل الجودة وترتيب التصميمات المنفذه وفقا لأراء المتخصصين.

جدول (١١): المتوسطات ومعامل الجودة لتقييم المتخصصين للتصميمات المنفذة في

تحقيق الجانب الجمالي

الترتيب التصميمات	معامل الجودة	الانحراف المعياري	المتوسط	التصميمات المنفذة	الفنان
٢	٦٦.٦٩	.٥٧٧	٤٣.٥٠	تصميم ١	بيت موندريان
٤	٣٣.٧٣	.٨١٦	٣٣.٠٠	تصميم ٢	
٧	٦٦.٧١	.٥٠٠	٣٢.٢٥	تصميم ٣	
٩	.٠٠٧٠	١.٢٩١	٣١.٥٠	تصميم ٤	
٥	٢٧.٧٢	.٥٠٠	٣٢.٧٥	تصميم ٥	
١	٢٢.٧٩	.٥٠٠	٤٣.٧٥	تصميم ٦	كازمير ماليفيتش
٢	٦٦.٦٩	.٥٧٧	٤٣.٥٠	تصميم ٧	
٣	١١.٩٦	.٩٥٧	٤٣.٢٥	تصميم ٨	
٢	٦٦.٦٩	.٥٧٧	٤٣.٥٠	تصميم ٩	
٤	٣٣.٧٣	.٨١٦	٣٣.٠٠	تصميم ١٠	
٢	٦٦.٦٩	.٥٧٧	٤٣.٥٠	تصميم ١١	فاسيلي كاندنسكي
٤	٣٣.٧٣	.٨١٦	٣٣.٠٠	تصميم ١٢	
٧	٦٦.٧١	١.٥٠٠	٣٢.٢٥	تصميم ١٣	
٨	١١.٧١	١.٤١٤	٣٢.٠٠	تصميم ١٤	
٦	٢٢.٧٢	.٥٧٧	٣٢.٥٠	تصميم ١٥	



شكل (١) معامل الجودة لتقييم التصميمات المنفذة في تحقيق الجانب الجمالي وفقاً لأراء المتخصصين.

من الجدول (١١) والشكل (١) يتضح أن: أفضل التصميمات المنفذه في تحقيق الجانب الجمالي وفقا لآراء المتخصصين (رقم: ٦، ١٠، ٩، ٨، ٧، ١١ علي الترتيب)، وأقل التصميمات المنفذه (رقم ٤، ١٤ على الترتيب) وفي ضوء ما سبق يمكن تحقق الفرض الأول من فروض البحث والذي ينص على: توجد فروق ذات دلالة إحصائية بين التصميمات المنفذه في الجانب الجمالي وفقا لآراء المتخصصين ويمكن تفسير ذلك بأنه يتحقق في التصميمات الوحدة بين عناصره الأساسية، ويتحقق فيها الوحدة والانسجام بين خطوطها التصميمية، ويتحقق فيها النسبة والتناسب بين اجزاءها، وتتماشى المجموعه اللونية فيها مع اتجاهات موضه الحالیه لألوان "ملابس الاطفال".

**الفرض الثاني: توجد فروق ذات دلالة إحصائية بين التصميمات المنفذه في تحقيق الجانب الإبتكاري وفقا لآراء المتخصصين**

تم حساب مجموع تقييمات المتخصصين من أساتذة التخصص في مجال الملابس والنسيج للتصميمات المنفذه للفنانين الثلاثة (بيت موندريان، كازمير مالفيتش، فاسيلي كاندنسكى) وذلك في تحقيق الجانب الإبتكاري كما هو موضح بالجدول التالي:

جدول (١٢) تقييمات المتخصصين للمحور الثاني (الجانب الإبتكاري في التصميمات المنفذه) للفنان بيت موندريان

تصميم	تصميم	تصميم	تصميم	تصميم	العبارة
(١)	(٢)	(٣)	(٤)	(٥)	
٤٣	٣٨	٣٨	٣٨	٣٥	يحتفظ التصميم بروح المصدر محل الاستلهام
٤٣	٣٦	٣٤	٣٥	٣٦	يعتمد التصميم على إعادة صياغة وتوظيف مفردات بناء العمل الفني محل الاستلهام
٤٤	٣٥	٣٥	٣٥	٤٠	ابتعدت خطوط التصميم عن التقليد والمحاكاة المباشرة للمصدر محل الاستلهام
٤٣	٣٥	٣٦	٣٤	٤٠	يحقق التصميم نوعا من التميز والفردية والحدائثة لمرتديه

جدول (١٣) تقييمات المتخصصين للمحور الثاني (الجانب الإبتكاري في التصميمات المنفذة)  
للفنان كازمير مالفيتش

تصميم (٦)	تصميم (٧)	تصميم (٨)	تصميم (٩)	تصميم (١٠)	العبرة
٤٢	٤٣	٤٣	٤٣	٣٦	يحتفظ التصميم بروح المصدر محل الاستلهم
٤٣	٤٢	٤٤	٤٣	٣٥	يعتمد التصميم على إعادة صياغة وتوظيف مفردات بناء العمل الفني محل الاستلهم
٤٤	٤٣	٤٣	٤٣	٣٦	ابتعدت خطوط التصميم عن التقليد والمحاكاة المباشرة للمصدر محل الاستلهم
٤٤	٤٤	٤٣	٤٤	٣٧	يحقق التصميم نوعا من التميز والفردية والحدثة لمرتديه

جدول (١٤) تقييمات المتخصصين للمحور الثاني (الجانب الإبتكاري في التصميمات المنفذة)  
للفنان فاسيلي كاندنسكى

تصميم (١١)	تصميم (١٢)	تصميم (١٣)	تصميم (١٤)	تصميم (١٥)	العبرة
٤٣	٣٣	٣٢	٣٤	٣٣	يحتفظ التصميم بروح المصدر محل الاستلهم
٤٣	٣٦	٣٤	٣٥	٣٥	يعتمد التصميم على إعادة صياغة وتوظيف مفردات بناء العمل الفني محل الاستلهم
٤٤	٣٤	٣٥	٣٧	٣٣	ابتعدت خطوط التصميم عن التقليد والمحاكاة المباشرة للمصدر محل الاستلهم
٤٤	٣٤	٣٤	٣٠	٣٥	يحقق التصميم نوعا من التميز والفردية والحدثة لمرتديه

وللتحقق من هذا الفرض تم حساب تحليل التباين لمتوسط تقييم المحكمين للتصميمات المنفذة للفنانين الثلاثة (بيت موندريان ، كازمير مالفيتش ، فاسيلي كاندنسكى) في تحقيق الجانب الإبتكاري في التصميمات المنفذة وفقا لأراء المتخصصين وجدول (١٥) يوضح ذلك:

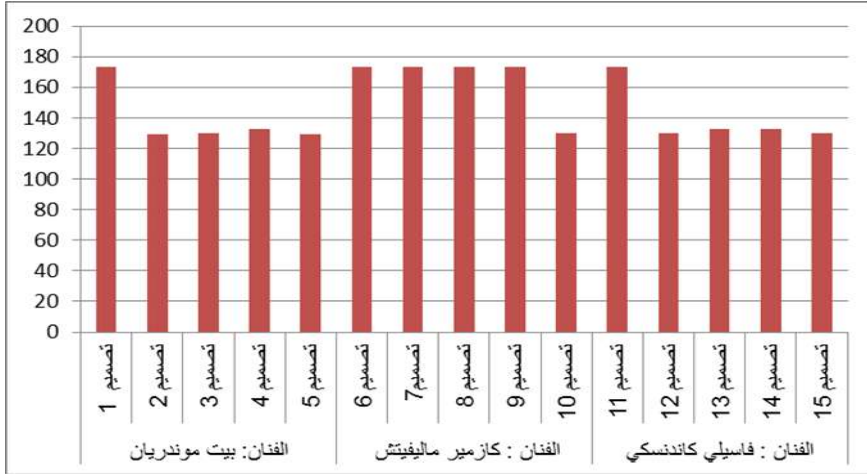
جدول (١٥): تحليل التباين لمتوسط تقييم التصميمات المنفذه في تحقيق الجانب الإبتكاري وفقا لأراء المتخصصين

مصدر التباين	مجموع المربعات	درجة الحرية	متوسط المربعات	قيمة "ف" الدلالة
بين المجموعات	٩٨٤.٧٣٣	١٤	٧٠.٣٣٨	١٩.٨٧٥
داخل المجموعات	٩٤.٠٠٠	٤٥	٢.٠٨٩	.....
<b>الكلية</b>	<b>١٠٧٨.٧٣٣</b>	<b>٥٩</b>		

تشير نتائج جدول (١٥) إلي أن: قيمة (ف) كانت (١٩.٨٧٥) وهي قيمة دالة إحصائياً، مما يدل على وجود فروق معنوية بين التصميمات المنفذه في تحقيق الجانب الإبتكاري وفقا لأراء المتخصصين. والجدول التالي يوضح المتوسطات ومعامل الجودة وترتيب التصميمات المنفذه وفقا لأراء المتخصصين.

جدول (١٦): المتوسطات ومعامل الجودة لتقييم المتخصصين للتصميمات المنفذه في تحقيق الجانب الإبتكاري

الفنان	التصميمات المنفذة	المتوسط	الانحراف المعياري	معامل الجودة	ترتيب التصميمات
بيت موندريان	تصميم ١	٤٣.٢٥	.٥٠٠	٩٦.١١	٢
	تصميم ٢	٣٦.٠٠	١.٤١٤	٨٠.٠٠	٥
	تصميم ٣	٣٥.٧٥	١.٧٠٨	٧٩.٤٤	٦
	تصميم ٤	٣٥.٥٠	١.٧٣٢	٧٨.٨٨	٧
	تصميم ٥	٣٧.٧٥	٢.٦٣٠	٨٣.٨٨	٤
كازمير مالفينيش	تصميم ٦	٤٣.٢٥	.٩٥٧	٩٦.١١	٢
	تصميم ٧	٤٣.٠٠	.٨١٦	٩٥.٥٥	٣
	تصميم ٨	٤٣.٢٥	.٥٠٠	٩٦.١١	٢
	تصميم ٩	٤٣.٢٥	.٥٠٠	٩٦.١١	٢
	تصميم ١٠	٣٦.٠٠	.٨١٦	٨٠.٠٠	٥
فاسيلي كاندنسكى	تصميم ١١	٤٣.٥٠	.٥٧٧	٩٦.٦٦	١
	تصميم ١٢	٣٤.٢٥	١.٢٥٨	٧٦.١١	٩
	تصميم ١٣	٣٣.٧٥	١.٢٥٨	٦١.٣٦	١١
	تصميم ١٤	٣٤.٠٠	٢.٩٤٤	٧٥.٥	١٠
	تصميم ١٥	٣٤.٠٠	١.١٥٥	٧٥.٥	١٠



شكل (٢) معامل الجودة لتقييمات التصميمات المنفذه في تحقيق الجانب الابتكاري وفقا لأراء المتخصصين.

من الجدول (١٦) والشكل (٢) يتضح أن: أفضل التصميمات المنفذه في تحقيق الجانب الابتكاري وفقا لأراء المتخصصين أرقام ( ١١ ، ١ ، ٦ ، ٩ ، ٨ ، علي الترتيب)، وأقل التصميمات المنفذه (رقم ١٣ على الترتيب ) وفي ضوء ما سبق يمكن قبول الفرض الثاني من فروض البحث والذي ينص على: توجد فروق ذات دلالة إحصائية بين التصميمات المنفذه في الجانب الابتكاري وفقا لأراء المتخصصين " ويمكن تفسير ذلك بأن التصميمات تحتفظ بروح المصدر محل الاستلهام ، و تعتمد على إعادة صياغة وتوظيف مفردات بناء العمل الفني محل الاستلهام ، ابتعدت خطوط التصميمات عن التقليد والمحاكاة المباشرة للمصدر محل الاستلهام، وتحقق التصميمات نوعا من التميز والفردية والحدائة لمرتديه.

**الفرض الثالث: توجد فروق ذات دلالة إحصائية بين التصميمات المنفذه في تحقيق الجانب التسويقي للتصميمات المنفذه وفقا لأراء المتخصصين"**

تم حساب مجموع تقييمات المتخصصين من أساتذة التخصص في مجال الملابس والنسيج للتصميمات المنفذه للفنانين الثلاثة (بيت موندريان ، كازيمير ماليفيتش ، فاسيلي كاندنسكي ) وذلك في تحقيق الجانب التسويقي للتصميمات المنفذه كما هو موضح بالجدول التالي:

جدول (١٧) تقييمات المتخصصين للمحور الثالث (الجانب التسويقي للتصميمات المنفذه)  
للفنان بيت موندريان

تصميم	تصميم	تصميم	تصميم	تصميم	العبارة
(٥)	(٤)	(٣)	(٢)	(١)	
٣٥	٣١	٣٣	٣٣	٤٣	يرتقي التصميم بالذوق العام
٣٤	٣٠	٣٣	٣٢	٤٣	يعد التصميم إضافة في مجال تصميم وإنتاج "ملابس الأطفال"
٣٦	٣٠	٣٤	٣١	٤٤	يختلف التصميم عما هو موجود بالأسواق
٣٣	٣١	٣١	٣٢	٤٣	يمكن تنفيذ التصميم وتسويقه

جدول (١٨) تقييمات المتخصصين للمحور الثالث (الجانب التسويقي للتصميمات المنفذه)

للفنان كازمير مالفيتش

تصميم	تصميم	تصميم	تصميم	تصميم	العبارة
(١٠)	(٩)	(٨)	(٧)	(٦)	
٣٣	٤٤	٤٣	٤٤	٤٣	يرتقي التصميم بالذوق العام
٣٧	٤٣	٤٤	٤٤	٤٤	يعد التصميم إضافة في مجال تصميم وإنتاج "ملابس الأطفال"
٣٩	٤٣	٤٤	٤٣	٤٢	يختلف التصميم عما هو موجود بالأسواق
٣٨	٤٣	٤٣	٤٣	٤٣	يمكن تنفيذ التصميم وتسويقه

جدول (١٩) تقييمات المتخصصين للمحور الثالث (الجانب التسويقي للتصميمات المنفذه)

للفنان فاسيلي كاندنسكى

تصميم	تصميم	تصميم	تصميم	تصميم	العبارة
(١٥)	(١٤)	(١٣)	(١٢)	(١١)	
٣٣	٣٤	٣٣	٣٣	٤٣	يرتقي التصميم بالذوق العام
٣٤	٣٠	٣٠	٣٣	٤٣	يعد التصميم إضافة في مجال تصميم وإنتاج "ملابس الأطفال"
٣٢	٣٠	٣٢	٣٣	٤٣	يختلف التصميم عما هو موجود بالأسواق
٣٢	٣٢	٣١	٣٤	٤٣	يمكن تنفيذ التصميم وتسويقه

وللتحقق من هذا الفرض تم حساب تحليل التباين لمتوسط تقييم المحكمين للتصميمات المنفذة للفنانين الثلاثة (بيت موندريان ، كازمير مالفيفيتش ، فاسيلي كاندنسكي ) في تحقيق الجانب التسويقي للتصميمات المنفذة وفقا لأراء المتخصصين وجدول (٢٠) يوضح ذلك:  
جدول(٢٠): تحليل التباين لمتوسط تقييم التصميمات المنفذة في تحقيق الجانب التسويقي للتصميمات المنفذة وفقا لأراء المتخصصين

مصدر التباين	مجموع المربعات	درجة الحرية	متوسط المربعات	قيمة "ف" الدلالة
بين المجموعات	١٦٧٥.٥٠٠	١٤	١١٩.٦٧٩	٩٢.٠٦٠
داخل المجموعات	٥٨.٥٠٠	٤٥	١.٣٠٠	.....
الكلي	١٧٣٤.٠٠٠	٥٩		

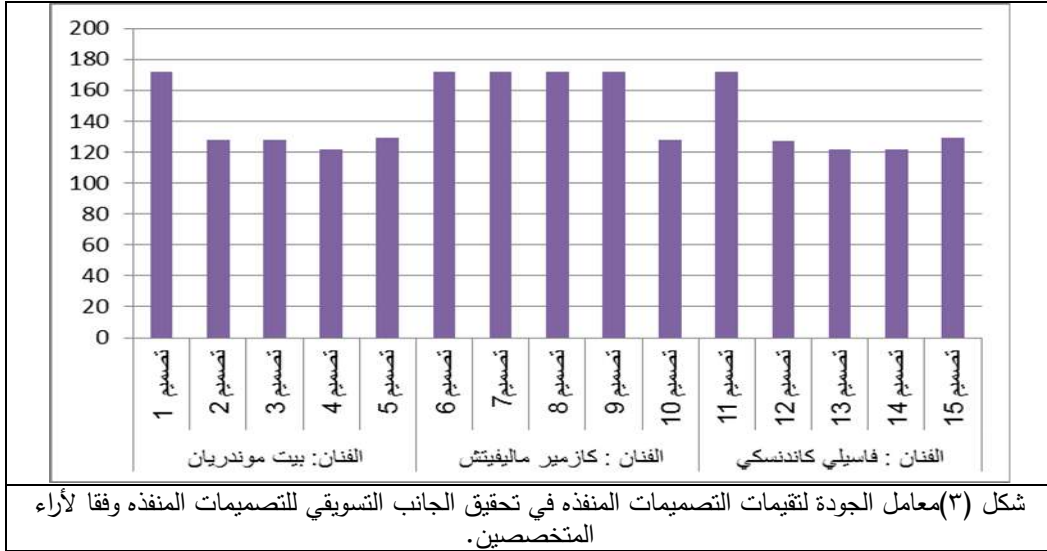
تشير نتائج جدول (٢٠) إلي أن: قيمة (ف) كانت (٩٢.٠٦٠) وهي قيمة دالة إحصائيا، مما يدل على وجود فروق معنوية بين التصميمات المنفذة في الجانب الجودة والتسويق وفقا لأراء المتخصصين.

والجدول التالي يوضح المتوسطات ومعامل الجودة وترتيب التصميمات المنفذة وفقا لأراء المتخصصين.

جدول(٢١): المتوسطات ومعامل الجودة لتقييم المتخصصين للتصميمات المنفذة في تحقيق الجانب التسويقي للتصميمات المنفذة

الفنان	التصميمات المنفذة	المتوسط	الانحراف المعياري	معامل الجودة	ترتيب التصميمات
بيت موندريان	تصميم ١	٤٣.٢٥	.٥٠٠	٩٦.١١	٢
	تصميم ٢	٣٢.٠٠	.٨١٦	٧١.١١	٨
	تصميم ٣	٣٢.٧٥	١.٢٥٨	٧٢.٧٧	٧
	تصميم ٤	٣٠.٥٠	.٥٧٧	٦٧.٧٧	١٠
	تصميم ٥	٣٤.٥٠	١.٢٩١	٧٦.٦٦	٥
كازمير مالفيفيتش	تصميم ٦	٤٣.٠٠	.٨١٦	٩٥.٥٥	٣
	تصميم ٧	٤٣.٥٠	.٥٧٧	٩٦.٦٦	١
	تصميم ٨	٤٣.٥٠	.٥٧٧	٩٦.٦٦	١
	تصميم ٩	٤٣.٢٥	.٥٠٠	٩٦.١١	٢
	تصميم ١٠	٣٦.٧٥	٢.٦٣٠	٨١.٦٦	٤
فاسيلي كاندنسكي	تصميم ١١	٤٣.٠٠	.٠٠٠	٩٥.٥٥	٣
	تصميم ١٢	٣٣.٢٥	.٥٠٠	٧٣.٨٨	٦
	تصميم ١٣	٣١.٥٠	١.٢٩١	٧٠.٠٠	٩
	تصميم ١٤	٣١.٥٠	١.٩١٥	٧٠.٠٠	٩
	تصميم ١٥	٣٢.٧٥	.٩٥٧	٧٢.٧٧	٧





من الجدول (٢١) والشكل (٣) يتضح أن: أفضل التصميمات المنفذة في تحقيق الجودة والتسويق وفقا لأراء المتخصصين (رقم: ٧، ٨) وأقل التصميمات المنفذة (رقم ٤) وفي ضوء ما سبق يمكن قبول الفرض الثالث من فروض البحث والذي ينص على: توجد فروق ذات دلالة إحصائية بين التصميمات المنفذة في تحقيق الجانب التسويقي للتصميمات المنفذة وفقا لأراء المتخصصين " ويمكن تفسير ذلك بأن التصميمات ترتقي بالذوق العام ، وتعد إضافة في مجال تصميم وإنتاج ملابس الأطفال "، وتختلف عما هو موجود بالأسواق ، ويمكن تنفيذها وتسويقه . الفرض الرابع: توجد فروق ذات دلالة إحصائية بين التصميمات المنفذة في تحقيق جوانب التقييم (ككل) وفقا لأراء المتخصصين"

وللتحقق من صحة هذا الفرض تم حساب تحليل التباين لمتوسط تقييم المحكمين للتصميمات المنفذة للفنانين الثلاثة (بيت موندريان ، كازيمير ماليفيتش ، فاسيلي كاندنسكي) في تحقيق جوانب التقييم (ككل) في التصميمات المنفذة وفقا لأراء المتخصصين وجدول (٢٢) يوضح ذلك:

جدول (٢٢): تحليل التباين لمتوسط تقييم التصميمات المنفذة في تحقيق جوانب التقييم (ككل)

وفقا لأراء المتخصصين

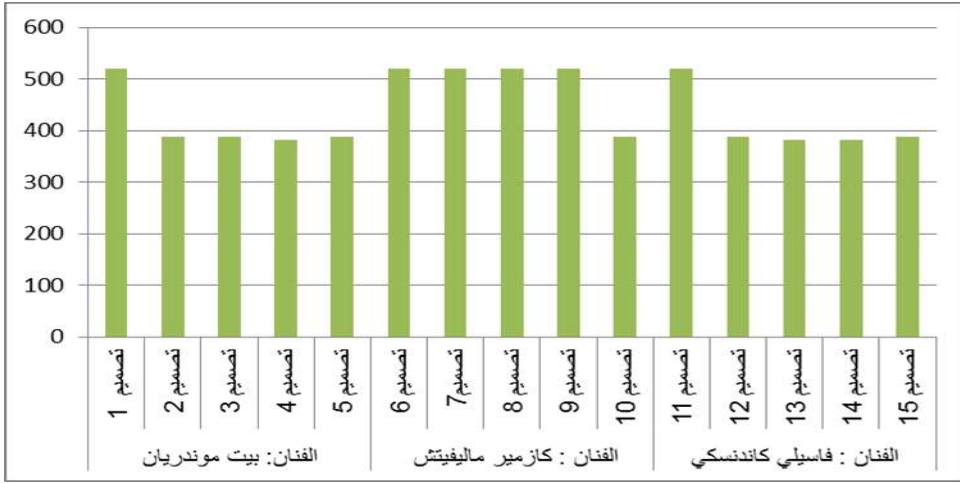
مصدر التباين	مجموع المربعات	درجة الحرية	متوسط المربعات	قيمة "ف"	الدلالة
بين المجموعات	٤٢٧١.٥٧٨	١٤	٣٠٥.١١٣	١١٨.٥٢٥	٠.٠٠٠
داخل المجموعات	٤٢٤.٧٥٠	١٦٥	٢.٥٧٤		
الكلية	٤٦٩٦.٣٢٨	١٧٩			

تشير نتائج جدول (٢٢) إلي أن: قيمة (ف) كانت (١١٨.٥٢٥) وهي قيمة دالة إحصائية، مما يدل على وجود فروق معنوية بين التصميمات المنفذه في تحقيق جوانب التقييم (ككل) وفقا لأراء المتخصصين.

والجدول التالي يوضح المتوسطات ومعامل الجودة وترتيب التصميمات المنفذه وفقا لأراء المتخصصين.

جدول(٢٣): المتوسطات ومعامل الجودة لتقييم المتخصصين للتصميمات المنفذه في تحقيق جوانب التقييم (ككل) وفقا لأراء المتخصصين.

الفرنان	التصميمات المنفذه	المتوسط	الانحراف المعياري	معامل الجودة	ترتيب التصميمات
بيت موندريان	تصميم ١	٤٣.٣٣	.٤٩٢	٩٦.٢٨	١
	تصميم ٢	٣٣.٦٧	٢.٠١٥	٧٤.٨٢	٤
	تصميم ٣	٣٣.٥٨	١.٩٧٥	٧٤.٦٢	٦
	تصميم ٤	٣٢.٥٠	٢.٥٤١	٧٢.٢٢	٩
	تصميم ٥	٣٥.٠٠	٢.٦٦٣	٧٧.٧٧	٤
كازمير ماليفيتش	تصميم ٦	٤٣.٣٣	.٧٧٨	٩٦.٢٨	١
	تصميم ٧	٤٣.٣٣	.٦٥١	٩٦.٢٨	١
	تصميم ٨	٤٣.٣٣	.٦٥١	٩٦.٢٨	١
	تصميم ٩	٤٣.٠٠	.٤٩٢	٩٥.٥٠	٢
	تصميم ١٠	٣٥.٢٥	٢.٢٦١	٧٨.٣٣	٣
فاسيلي كاندنسكى	تصميم ١١	٤٣.٣٣	.٤٩٢	٩٦.٢٨	١
	تصميم ١٢	٣٣.٥٠	١.٠٠٠	٧٤.٤٤	٦
	تصميم ١٣	٣٢.٥٠	١.٥٦٧	٧٢.٢٢	٩
	تصميم ١٤	٣٢.٥٠	٢.٢٧٦	٧٢.٢٢	٩
	تصميم ١٥	٣٣.٠٨	١.٠٨٤	٧٣.٥	٨



شكل (٤) معامِل الجودة لتقييمات التصميمات المنفذه في تحقيق جوانب التقييم (ككل) وفقا لأراء المتخصصين.

من الجدول (٢٣) والشكل (٤) يتضح أن: نجد أن أفضل التصميمات المنفذه في تحقيق جوانب التقييم (ككل) وفقا لأراء المتخصصين (رقم: ١ للفنان بيت موندريان، أرقام ٦، ٧، ٨ للفنان كازمير مالفيتش، رقم ١١ للفنان فاسيلي كاندنسكي) وأقل التصميمات المنفذه (رقم: ٤ للفنان بيت موندريان، ورقم ١٣، ١٤ للفنان فاسيلي كاندنسكي) وفي ضوء ما سبق يمكن قبول الفرض الرابع من فروض البحث والذي ينص على: توجد فروق ذات دلالة إحصائية بين التصميمات المنفذه في تحقيق جوانب التقييم (ككل) وفقا لأراء المتخصصين " ويمكن تفسير ذلك بأن التصميمات يتحقق فيها الوحدة بين عناصرها الأساسية، والوحدة والانسجام بين خطوطها التصميمية، والنسبة والتناسب بين اجزاءها، وتتماشى المجموعه اللويه فيها مع اتجاهات الموضه الحاليه لألوان "ملابس الاطفال" وتحفظ بروح المصدر محل الاستلهم، وتعتمد على إعادة صياغة وتوظيف مفردات بناء العمل الفنى محل الاستلهم، وابتعدت خطوطها عن التقليد والمحاكاة المباشرة للمصدر محل الاستلهم، وتحقق نوعا من التميز والفردية والحداثة لمرتيديه، وترتقي بالذوق العام، وتعد إضافة فى مجال تصميم وإنتاج "ملابس الأطفال"، وتختلف عمّا هو موجود بالأسواق، ويمكن تنفيذها وتسويقها.

الفرض الخامس: توجد فروق ذات دلالة إحصائية بين محاور الاستبانة المستخدمة وفقا لآراء المتخصصين"

وللتحقق من هذا الفرض تم حساب تحليل التباين لمتوسط محاور تقييم التصميمات المنفذه وفقا لآراء المتخصصين وجدول (٢٤) يوضح ذلك:

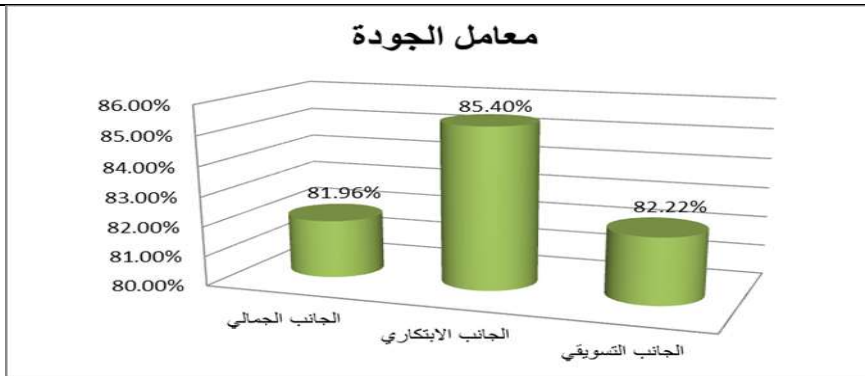
جدول(٢٤): تحليل التباين لمتوسط محاور التصميمات المنفذه وفقا لآراء المتخصصين

مصدر التباين	مجموع المربعات	درجة الحرية	متوسط المربعات	قيمة "ف" الدلالة
بين المجموعات	٨٩.٤١١	٢	٤٤.٧٠٦	١٨٢.
داخل المجموعات	٤٦٠٦.٩١٧	١٧٧	٢٦.٠٢٨	
الكلية	٤٦٩٦.٣٢٨	١٧٩		

تشير نتائج جدول (٢٤) إلي أن قيمة (ف) كانت (١.٧١٨) وهي قيمة غير دالة إحصائيا مما يدل على عدم وجود فروق معنوية بين محاور التصميمات المنفذه وفقا لآراء المتخصصين، والجدول التالي يوضح المتوسطات ومعامل الجودة وترتيب محاور التصميمات المنفذه في ضوء تقييمات المتخصصين.

جدول(٢٥):المتوسطات ومعامل الجودة لمحاور التصميمات المنفذه في ضوء آراء المتخصصين

المحور	المتوسط	الانحراف المعياري	معامل الجودة	ترتيب المحاور
الجانب الجمالي في التصميمات المنفذه	٣٦.٨٨	٥.٥١٥	٨١.٩٦	٢
الجانب الإبتكاري في التصميمات المنفذه	٣٨.٤٣	٤.٢٧٦	٨٥.٤٠	١
الجودة والتسويق للتصميمات المنفذه	٣٧.٠٠	٥.٤٢١	٨٢.٢٢	٣



شكل (٥) يوضح معامل الجودة لمحاور التصميمات المنفذه في ضوء آراء المتخصصين.

من الشكل (٥) والجدول (٢٥) تبين أن المحور الثالث "الجانب الأبتكاري للتصميمات المنفذة" يمثل أفضل المحاور في ضوء آراء المتخصصين، يليه المحور الثاني "الجانب التسويقي في التصميمات المنفذة"، يليه المحور الأول: الجانب الجمالي في التصميمات المنفذة.

وفي ضوء ما سبق يمكن رفض الفرض الخامس من فروض البحث والذي ينص على: توجد فروق ذات دلالة إحصائية بين محاور الاستبانة المستخدمة وفقا لآراء المتخصصين" وقبول الفرض البديل والذي ينص على: لا توجد فروق ذات دلالة إحصائية بين محاور الاستبانة وفقا لآراء المتخصصين ويمكن تفسير ذلك بأن محاور الاستبانة الثلاثة لهم نفس المستوي ونالوا درجات متقاربة من قبل المتخصصين

#### الفرض السادس: توجد فروق ذات دلالة إحصائية بين الفنانين والتصميمات المنفذة وفقا لآراء المتخصصين"

وللتحقق من هذا الفرض تم حساب تحليل التباين لمتوسط تقييم أسلوب تنفيذ التصميمات المنفذة وفقا لآراء المتخصصين وجدول (٢٦) يوضح ذلك:

جدول (٢٦): تحليل التباين لمتوسط الفنانين و التصميمات المنفذة وفقا لآراء المتخصصين

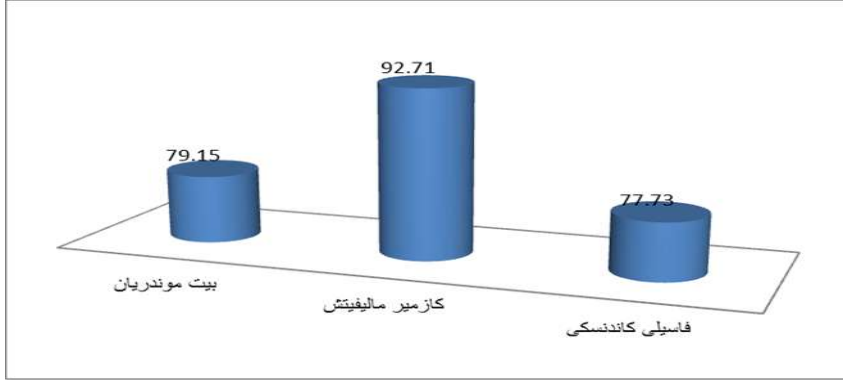
مصدر التباين	مجموع المربعات	درجة الحرية	متوسط المربعات	قيمة "ف" الدلالة
بين المجموعات	١٦٥٨.٩٧٨	٢	٨٢٩.٤٨٩	٠٠٠٠
داخل المجموعات	٣٠٣٧.٣٥٠	١٧٧	١٧.١٦٠	٤٨.٣٣٨
الكلية	٤٦٩٦.٣٢٨	١٧٩		

تشير نتائج جدول (٢٦) إلي أن قيمة (ف) كانت (٤٨.٣٣٨) وهي قيمة غير دالة إحصائيا مما يدل على عدم وجود فروق بين الفنانين والتصميمات المنفذة وفقا لآراء المتخصصين، والجدول التالي يوضح المتوسطات ومعامل الجودة وترتيب التصميمات المنفذة في ضوء تقييمات المتخصصين.

جدول (٢٧): المتوسطات ومعامل الجودة للفنانين والتصميمات المنفذة في ضوء آراء

#### المتخصصين

المحور	المتوسط	الانحراف المعياري	معامل الجودة	ترتيب المحاور
بيت موندريان	٣٥.٦٢	٤.٤٥٣	٧٩.١٥	٢
كازمير ماليفيتش	٤١.٧٢	٣.٤٥٠	٩٢.٧١	١
فاسيلي كاندنسكى	٣٤.٩٨	٤.٤٤٤	٧٧.٧٣	٣



شكل (٦) يوضح معامل الجودة للفنانين والتصميمات المنفذه في ضوء آراء المتخصصين. من الشكل (٦) والجدول (٢٧) تبين أن الفنان " كازمير ماليفيتش " يمثل أفضل المحاور في ضوء آراء المتخصصين، يليه الفنان " بيت موندريان " ، يليه الفنان " وفاسيلي كاندنسكى " ، وفي ضوء ما سبق يمكن رفض الفرض السادس من فروض البحث والذي ينص على: " توجد فروق ذات دلالة إحصائية بين أسلوب تنفيذ التصميمات المنفذه وفقا لآراء المتخصصين " وقبول الفرض البديل والذي ينص على: لا توجد فروق ذات دلالة إحصائية بين أسلوب تنفيذ التصميمات المنفذه وفقا لآراء المتخصصين ويمكن تفسير ذلك بأن جميع الفنانين حققوا درجة قبول ونجاح عند المتخصصين .

ثانيا: نتائج استبيان تقييم المستهلكين للتصميمات المنفذه:

الفرض السابع: توجد فروق ذات دلالة إحصائية بين التصميمات المنفذه في تحقيق بنود التقييم (ككل) وفقا لآراء المستهلكين"

تم حساب مجموع تقييمات المستهلكين للتصميمات المنفذه للفنانين الثلاثة (بيت موندريان ، كازمير ماليفيتش ، فاسيلي كاندنسكى) وذلك في تحقيق بنود التقييم (ككل) كما هو موضح بالجدول التالي:

جدول (٢٨) تقييمات المستهلكين لبنود التصميمات المنفذه لثلاثة فنانيين ( الفنان: بيت موندريان ، الفنان: كازمير ماليفيتش، الفنان: فاسيلي كاندنسكى)

العبارة	تصميم (١)	تصميم (٢)	تصميم (٣)	تصميم (٤)	تصميم (٥)	تصميم (٦)	تصميم (٧)	تصميم (٨)	تصميم (٩)	تصميم (١٠)	تصميم (١١)	تصميم (١٢)	تصميم (١٣)	تصميم (١٤)	تصميم (١٥)
عبارة ١	٨٦	٧٤	٧١	٧٠	٧٢	٨٥	٨٤	٨٥	٨٦	٧٥	٨٦	٧٢	٧٢	٧١	٧٢
عبارة ٢	٨٤	٧٤	٧٤	٧٠	٧٤	٨٤	٨٤	٨٤	٨٤	٧٣	٨٥	٧٠	٧٠	٧٠	٧٣
عبارة ٣	٨٥	٧٢	٧٥	٦٩	٧٠	٨٥	٨٥	٨٥	٨٥	٧٣	٨٤	٧١	٧٠	٦٩	٧٤
عبارة ٤	٨٥	٧٤	٧٦	٧٠	٧٣	٨٥	٨٦	٨٤	٨٥	٧٤	٨٥	٧٣	٧٠	٧١	٧٠
عبارة ٥	٨٥	٧٣	٧٢	٦٩	٧٠	٨٤	٨٤	٨٥	٨٤	٧٤	٨٤	٧٢	٦٩	٦٩	٧٣
عبارة ٦	٨٤	٧١	٧٤	٧١	٧٢	٨٤	٨٥	٨٤	٨٥	٧٦	٨٤	٧٠	٧١	٧٠	٧٠
عبارة ٧	٨٥	٧٢	٧٣	٧٢	٧١	٨٤	٨٥	٨٤	٨٤	٧٢	٨٤	٧٣	٦٩	٧٠	٧٢
عبارة ٨	٨٤	٧٤	٧٠	٧٠	٧٤	٨٥	٨٤	٨٥	٨٥	٧٤	٨٥	٧٠	٦٩	٧١	٧٣
عبارة ٩	٨٥	٧٣	٧٤	٧٠	٧٣	٨٥	٨٦	٨٥	٨٥	٧٢	٨٥	٧١	٧٠	٧٠	٧١
عبارة ١٠	٨٤	٧٣	٧٣	٦٩	٧٣	٨٤	٨٤	٨٤	٨٤	٧٥	٨٤	٧٣	٧٠	٦٩	٧٣

وللتحقق من هذا الفرض تم حساب تحليل التباين لمتوسط تقييم المستهلكين للتصميمات

المنفذه في تحقيق بنود التقييم (ككل) في التصميمات وفقا لأراء المستهلكين وجدول (٢٩)

يوضح ذلك:

جدول (٢٩): تحليل التباين لمتوسط تقييم التصميمات المنفذه في تحقيق بنود التقييم (ككل) وفقا

لأراء المستهلكين

مصدر التباين	مجموع المربعات	درجة الحرية	متوسط المربعات	قيمة "ف" الدلالة
بين المجموعات	٣٦٤١.٣٧٣	١٤	٢٦٠.٠٩٨	
داخل المجموعات	٢٦٠٧.٧٠٠	١٣٥	١٩.٣١٦	١٣.٤٦٥
الكلية	٦٢٤٩.٠٧٣	١٤٩		.....

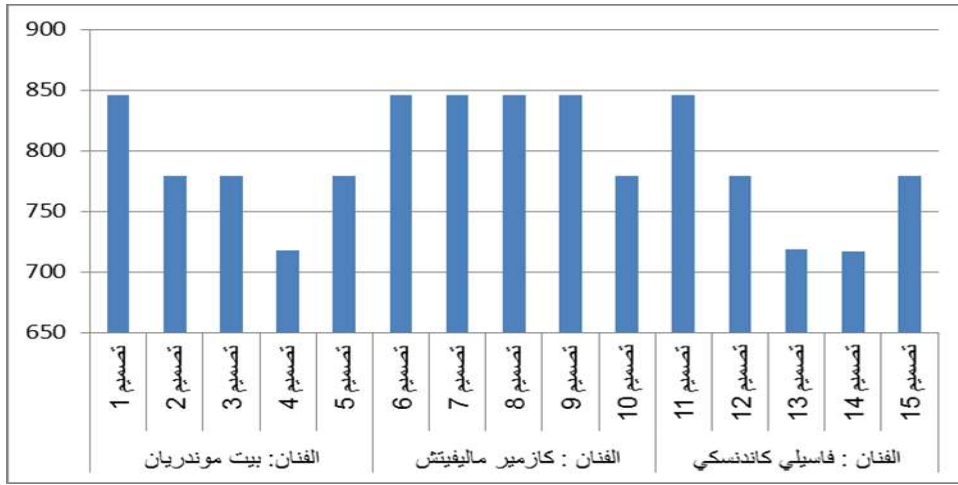
تشير نتائج جدول (٢٩) إلي أن: قيمة (ف) كانت (١٣.٤٦٥) وهي قيمة دالة إحصائياً، مما يدل على وجود فروق بين التصميمات المنفذه في تحقيق بنود التقييم (ككل) وفقا لأراء المستهلكين والجدول التالي يوضح المتوسطات ومعامل الجودة وترتيب التصميمات المنفذه وفقا لأراء المستهلكين.

جدول (٣٠): المتوسطات ومعامل الجودة لتقييم المتخصصين للتصميمات المنفذه في تحقيق

بنود التقييم (ككل) وفقا لأراء المستهلكين

الترتيب التصميمات	معامل الجودة	الانحراف المعياري	المتوسط	التصميمات المنفذة	الفنان
١	٩٤.٠٠	٠.٥١٦	٨٤.٦٠	تصميم ١	بيت موندريان
٨	٨١.٧٧	١.٠٥٤	٧٣.٦٠	تصميم ٢	
٧	٨١.٨٣	١.٨١٤	٧٣.٢٠	تصميم ٣	
١١	٧٧.٧٧	٠.٩٤٣	٧٠.٠٠	تصميم ٤	
١٠	٨٠.٢٢	١.٤٧٦	٧٢.٢٠	تصميم ٥	
٢	٩٢.١١	٣.٩٥٧	٨٢.٩٠	تصميم ٦	كازمير مالفيتش
٥	٩٠.٨٨	٤.٩١٧	٨١.٨٠	تصميم ٧	
٣	٩١.٧٧	٤.٨١٢	٨٢.٦٠	تصميم ٨	
٤	٩١.٣٣	٥.١٢٥	٨٢.٢٠	تصميم ٩	
٤	٩١.٣٣	٤.٠٧٧	٨٢.٢٠	تصميم ١٠	فاسيلي كاندنسكى
١	٩٤.٠٠	٥.٩٧٨	٨٤.٦٠	تصميم ١١	
٨	٨١.٧٧	٥.٩١٠	٧٣.٦٠	تصميم ١٢	
٩	٨١.٣٣	٥.٩٦٧	٧٣.٢٠	تصميم ١٣	
٩	٨١.٣٣	٦.٠٧٧	٧٣.٢٠	تصميم ١٤	
٨	٨١.٧٧	٥.٧٣٩	٧٣.٦٠	تصميم ١٥	





شكل (٧) معامل الجودة لتقييمات التصميمات المنفذة في تحقيق بنود التقييم (ككل) وفقا لأراء المستهلكين.

من الجدول (٣٠) والشكل (٧) يتضح أن: أفضل التصميمات المنفذة في تحقيق بنود التقييم (ككل) في التصميمات المنفذة وفقا لأراء المستهلكين (رقم: ١ للفنان بيت موندريان، أرقام ٦، ٧، ٨ للفنان كازمير ماليفيتش) وأقل التصميمات المنفذة (رقم: ٤ للفنان بيت موندريان ، ورقم ١٣، ١٤ للفنان فاسيلي كاندنسكي ، رقم ١١ للفنان كاندنسكي ) وفي ضوء ما سبق يمكن قبول الفرض السابع من فروض البحث والذي ينص على: توجد فروق ذات دلالة إحصائية بين التصميمات المنفذة في تحقيق بنود التقييم (ككل) وفقا لأراء المستهلكين" ويمكن تفسير ذلك بأن التصميمات تتناسب مع متطلبات المرحلة العمرية للأطفال، وتتوافق مع اتجاهات الأطفال في اختيار الملابس، ويلبى جزءا من احتياجات الأطفال الملابسية، وتتصف خطوطها بوضوح تفاصيلها وسهولة فهمها، ويتحقق فيها التناسق في توزيع الألوان داخل المساحات المكونة له، وتتماشى مع اتجاهات الموضة الحالية للأطفال ،ويمكن شرائها وارتدائها للأطفال.

#### التوصيات :

توصى الدراسة بضرورة تعميق دراسة المدارس الفنية وربطها بدراسة الفنون عامة وتصميم الأزياء خاصة حيث أنها مصدر يتسم بالثراء الكبير في تصميم الأزياء، كما توصى الدراسة بضرورة اهتمام القائمين على صناعة الأزياء في مصر بالبحث الدائم عن كل ما هو فريد وجديد كمصادر للاستلهام.

## المراجع :

١. أشرف عبد الحكيم حسن، رباب حسن محمد : " أثر العوامل الفنية على الفكر التصميمي لأيف سان لوران " مجلة علوم و فنون، المجلد (٢٠) ، العدد (٢)، أبريل ٢٠٠٨م.
٢. أشرف عبد الحكيم حسن: "الأعمال الفنية لأعلام المذهب التجريدى الهندسي كمصدر لتصميم "السويت تيشريت " مجلة علوم و فنون، المجلد (٢١)، العدد (٣)، يوليو ٢٠٠٩م.
٣. أشرف عبد الحكيم حسن: "مفردات البناء التشكيلي لمختارات من أعمال الفنان " أوجيست هيرين" كمصدر لاستلهم تصميماً لأزياء الأطفال " بحث منشور، مجلة علوم الانسان التطبيقية ، المجلد (B) كلية الاقتصاد المنزلي ،جامعة حلوان ،٢٠١٦م.
٤. أميمة رعوف عبدالرحمن ، وسام مصطفى عبدالوجود : "رؤية مستحدثة لاستخدام المدرسة التجريدية في زخرفة ملابس التريكو للسيدات ببعض اساليب التطريز اليدوي، بحث منشور، مجلة البحوث الزراعية، العدد ٦٠، كلية الزراعة، جامعة الاسكندرية، ٢٠١٦م .
٥. آية محمد محمد زهران: " إستخدام بعض الفنون الخداعية كمصدر الهامى لتصميم الازياء " رسالة ماجستير - غير منشورة - كلية الفنون التطبيقية، جامعة دمياط ، ٢٠١٨م .
٦. حسن عوض الجندي: "الإحصاء والحاسب الآلي :تطبيقات IBM SPSS Statistics V٢١ " مكتبة الأنجلو المصرية، القاهرة، الطبعة الأولى، ٢٠١٤م .
٧. حنان حسني يشار، نشوى عبد الرؤوف توفيق ، وسام علي كمال : " توظيف خامة الجلد على ملابس السهرة ومكملاتها باستخدام مدرسة الفن التكعيبي "، بحث منشور، مجلة التصميم الدولية، المجلد (٥)-العدد (٣) ، الجمعية العلمية للمصممين، مصر، ٢٠١٥م.
٨. سحر على زغلول على، رباب حسن محمد: " فاعلية برنامج قبعات التفكير الست لتنمية قدرات التفكير الإبداعى فى تصميم أزياء النساء باستخدام الحاسب الآلى لدى طالبات قسم الملابس والنسيج " مجلة بحوث التربية النوعية - جامعة المنصورة، مجلد (٤٥) ، يناير ٢٠١٧م .
٩. سهيلة حسن المنتصر اليمانى: " مدخل إبتكارى فى تصميم الأزياء من خلال الفن الإفريقى " مجلة بحوث التربية النوعية - جامعة المنصورة، عدد (١٥) ، سبتمبر ٢٠٠٩م.
١٠. شهيرة عبد الهادي إبراهيم : "رؤية تشكيلية مبتكرة فى تصميم الازياء من خلال مدرسة الباوهاوس" رسالة دكتوراه - غير منشورة - كلية الفنون والتصميم الداخلي، جامعة ام القرى، ٢٠١١م .
١١. ضحى مصطفى الدمرداش: " الورق كخامه إبتكاريه لتصميم الأزياء " مجلة كلية التربية بالأسماعيليه مجلد (٣)، عدد (١٥)، سبتمبر ٢٠٠٩م .

١٢. عمرو جمال الدين حسونة: "أثر الاقتباس والاستلهام فى تصميم الأزياء" مؤتمر الفنون التطبيقية الدولى الثانى " الفنون التطبيقية والتوقعات المستقبلية، كلية الفنون التطبيقية، جامعة دمياط. نوفمبر ٢٠١٠ م .
١٣. عمرو جمال الدين حسونة، نسرين عبدالوهاب المليجى، أمانى السعيد الدسوقي " أزياء الطراز الباروكى مصدر إلهامى لتصميم الموضة الراقية"مجلة التصميم الدولية، كلية الفنون التطبيقية، جامعة حلوان، عدد(٣) ، يوليو، ٢٠١٤ م .
١٤. غادة شاكر عبدالفتاح : " الابعاد التشكيلية لبعض مدارس الفن الحديث واثرها على تصميم الملابس المناسبة للفتيات" مجلة التصميم الدولية، المجلد الرابع ، العدد الثانى، الجمعية العلمية للمصممين، مصر، ٢٠١٤م.
١٥. فاطمة عبدالله العيدروس : " المدرسة الوحشية والتكعيبية كمصدر إلهام فى تصميم مكملات الأزياء " مجلة الفنون والعمارة ، العدد (١١) - الجزء الاول- ٢٠١٢ م .
١٦. محسن محمد عطيه: " اتجاهات في الفن الحديث "عالم الكتب، القاهرة، ٢٠٠٦م.
١٧. محسن محمد عطيه: "التجربة النقدية في الفنون التشكيلية"عالم الكتب، القاهرة، ٢٠١١ م.
١٨. محمد أحمد عمر محمود: " العلاقة بين فن تصميم الأزياء والإتجاهات الفنية خلال القرن العشرين" رسالة دكتوراه- غير منشورة- كلية الفنون التطبيقية، جامعة حلوان ، ٢٠٠٩م .
١٩. محمد السيد محمد حسن : " دراسة مقارنة بين برامج الحاسوب متعددة الوسائط والطريقة التقليدية للتدريس في تنمية مهارات التفكير الابتكاري لمادة تصميم الأزياء لدي طالبات قسم الاقتصاد المنزلي بكليات التربية" مجلة بحوث الإقتصاد المنزلي، جامعة المنوفية، مجلد (٢٠) ، عدد (١) ، ٢٠١٠م .
٢٠. مدحت محمود مرسى: "إمكانية ابتكار تصميمات ملابسية وجمالية لأزياء الشباب مستوحاة من الطبيعة باستخدام تكنولوجيا الحاسب الآلى" مجلة بحوث الإقتصاد المنزلي، جامعة المنوفية ، مجلد (٢٢) ، عدد(٤) ، ٢٠١٢م .
٢١. منى عبدالله العرفج: " فن الخداع البصرى مصدر الهام لابتكار تصميمات مقترحة لمعالجة المشكلات الجسمية للمرأة" رسالة ماجستير - غير منشورة - كلية التصاميم والاقتصاد المنزلي، جامعة القصيم ، ٢٠١٦م.
٢٢. نوره بنت صديق ابراهيم مكرش: " إبتكار تصميمات لأزياء النساء مستوحاة من الطبيعة البحرية بالمملكة العربية السعودية " رسالة ماجستير - غير منشورة - كلية الفنون والتصميم الداخلي ، جامعة ام القرى ، ٢٠١٠م .

٢٣. "Abstract art timeline: colour and shape" ،bbc ،Retrieved ٦-٩-٢٠١٨. Edited .
٢٤. ALISON DOYLE" ،Creative Thinking Definition, Skills, and Examples" ،  
www.thebalance.com ،Retrieved ٢٥-٣-٢٠١٨. Edited .
٢٥. Julia Voss (٢٠٠٥-٢٠١٣" ،(The first abstract artist? (And it's not Kandinsky"( ،  
tate ،Retrieved ٦-٩-٢٠١٨. Edited .
٢٦. Karen Phillips :”Shrink Art Jewelry -August ١st ٢٠٠٧ .
٢٧. Mark Montano:" The Big- LKK Book of Crafts Paperback – February ١٩, ٢٠١١ .
٢٨. Victor Arwas”Great Russian Utopia "(Art and Design Profiles) Paperback – May  
١٥, ١٩٩٣.

## ملحق (١) استمارة آراء "المتخصصين" في التصميمات المقترحة

مدى التوافق			العبارات	م
غير موافق	موافق على الحد الحد	موافق		
			المحور الأول : الجانب الجمالي في التصميمات المنفذه	
			١ يتحقق في التصميم الوحدة بين عناصره الأساسية (الخط ، اللون ، الشكل ، المساحة)	
			٢ يتحقق في التصميم الوحدة والاتساجام بين خطوطه التصميمية	
			٣ يتحقق في التصميم النسبة والتناسب بين اجزائه	
			٤ تتماشى المجموعة اللونية فى التصميم مع اتجاهات الموضة الحالية لألوان "ملابس الأطفال"	
			المحور الثاني : الجانب الابتكاري في التصميمات المنفذه	
			١ يحتفظ التصميم بروح المصدر محل الاستلهام	
			٢ يعتمد التصميم على إعادة صياغة وتوظيف مفردات بناء العمل الفنى محل الاستلهام	
			٣ ابتعدت خطوط التصميم عن التقليد والمحاكاة المباشرة للمصدر محل الاستلهام	
			٤ يحقق التصميم نوعا من التميز والفردية والحدائة لمرتيديه	
			المحور الثالث : الجانب التسويقي للتصميمات المنفذه	
			١ يرتقي التصميم بالذوق العام	
			٢ يعد التصميم إضافة فى مجال تصميم وإنتاج " ملابس الأطفال "	
			٣ يختلف التصميم عما هو موجود بالأسواق	
			٤ يمكن تنفيذ التصميم وتسويقه	

## ملحق (٢) استمارة آراء المستهلكين في التصميمات المقترحة

مدى التوافق			العبارات	
غير موافق	موافق إلى حد ما	موافق		
١	٢	٣		
			يتناسب التصميم مع متطلبات المرحلة العمرية للأطفال	١
			يتوافق التصميم مع اتجاهات الأطفال في اختيار الملابس	٢
			يلبي التصميم جزءا من احتياجات الأطفال الملبسية	٣
			تتنصف خطوط التصميم بوضوح تفاصيلها وسهولة فهمها	٤
			يتحقق في التصميم التناسق في توزيع الألوان داخل المساحات المكونة له.	٥
			يتماشى التصميم مع اتجاهات الموضة الحالية للأطفال	٦
			يختلف التصميم عما هو موجود بالأسواق	٧
			يمكن شراء التصميم وارتدائه للأطفال	٨
			يعد التصميم إضافة في مجال تصميم أزياء الأطفال	٩
			يحقق التصميم التميز والفردية والحدائق لمرتديه	١٠