

## أعمال الفنان هنري مور كمصدر لإثراء القيم التشكيلية النحتية لطالبات كلية البنات جامعة حضرموت باليمن

إعداد

ياسر السيد إسماعيل الدعوشي

مدرس النحت بكلية التربية النوعية

جامعة المنوفية

### المخلص

هدفت هذه الدراسة إلي تحليل بعض النماذج النحتية لأعمال الفنان هنري مور واستخلاص القيم الجمالية والتشكيلية الخاصة بهذه النماذج وإمكانية الاستفادة من نتائج هذه التحليلات في إثراء القدرة التعبيرية لدي الطالبات بالفرقة الرابعة بقسم التربية الفنية بكلية البنات جامعة حضرموت من خلال ابتكار أشكال نحتية بخامة الطين الصلصال .

وقد افترضت الدراسة أنه يمكن إثراء القدرة التعبيرية لطالبات الفرقة الرابعة بقسم التربية الفنية بكلية التربية جامعة حضرموت بابتكار أشكال نحتية من خلال دراسة وتحليل بعض نماذج لأعمال النحات (هنري مور ١٨٩٨ - ١٩٨٦) .

و اتبعت الدراسة المنهج الوصفي التحليلي بدراسة حياة هنري مور الفنية واسلوبه الفني مروراً بمراحل حياته الفنية من خلال بعض أعماله وتم عرض ذلك علي الطالبات في صورة محاضرات نظرية، والمنهج التجريبي في تطبيق نتائج التحليلات لأعمال هنري مور في ابتكار الطالبات اشكالاً نحتية تتسم بالجدية والأصالة.

وترجع أهمية الدراسة إلي كونها إضافة جديدة لمخزون فكري نابع من منهجية دراسة أعمال الفنانين في العصر الحديث، مع التأكيد علي استخلاص مداخل بنائية جديدة للشكل النحتي مبني علي دراسة أعلام فن النحت الحديث ، كما أنها تمثل إحدى الدراسات التي تربط النحت برموز الحركات الفنية العالمية لإثراء القدرة علي التعبير النحتي لطلاب الفنون.

وكانت نتائج الدراسة أنه يمكن إثراء القدرة التعبيرية لطالبات الفرقة الرابعة بقسم التربية الفنية بكلية التربية جامعة حضرموت بابتكار أشكال نحتية من خلال دراسة وتحليل بعض نماذج لأعمال النحات (هنري مور) علي ضوء القيم التشكيلية التالية ( الفراغ ،الثبات والاتزان، الرمزية والتجريدية ، الموضوعات)

## Abstract

This study aimed at analyze some sculptural models for the artist Henry Moore and draw aesthetic and fine values for these models and the possibility to benefit from the results of these analyzes to enrich the expressive capacity of the students fourth year in the Department of Art Education, Faculty of girls Hadramout University.

The study assumed that can enrich the expressive power of the sample throw creating sculptural forms after studying and analyzing some work of Henry Moore's sculptor.

The research has followed first, the descriptive analytical approach to study the life of Henry Moore's art and his style artwork through the stages of his artistic life .so; some of his works were presented to the students as lectures theory. Second, the experimental approach in the applying the analyzes results of the work of Henry Moore in the creation of female forms sculptural to create sculpture forms characterized by the seriousness and the originality.

The importance of the study to being a new addition to the stock of intellectual stems from a systematic study of the modern era artists work, with an emphasis on drawing new construction entrances to form sculptured based on the study of flags of the art of modern sculpture, as it represents one of the studies linking sculpture with symbols of global art movements to enrich the expression ability for students of the arts. The study results can enrich the expressive ability for Fourth year students, Department of Art Education, Faculty of Education, Hadramout University creating sculptural forms through the study and analysis of some models of the (Henry Moore) sculptor in the following values: the (space, stability and balance, symbolism and abstraction, themes).

## أولاً : خلفية البحث :

وُلد هنري مور ( ١٨٩٨ - ١٩٨٦ ) في بلده تدعى ( كاسلفورد ) غرب (بوركشاير بانجلترا) ، كان هنري الابن السابع لعائلة فقيرة ، شرع في العمل على نماذج من الصلصال و النحت على الخشب في كلاً من الحضانة و المدرسة الابتدائية ، و في سن الحادية عشر بعد ان سمع مور بإنجازات مايكل أنجلو عزم على أن يصبح نحاتاً.

يقول (هربرت ريد) " قد يكون الفنان هنري هو آخر من توصف أعماله بالأصالة الكاملة متأثراً بتجارب فنانيين نسجل منهم ( جاكوب ابشتين ، أريك جيل ، برانكوزي وزادكين) . ولكن (هنري مور) كان يقف علي رأس الحركة الحديثة في إنجلترا بفضل ثقته بنفسه وثباته في ميدانه. ومهما كان رد فعل المتلقي العادي إزاء أصالة تلك الأعمال الفنية ، إلا أنه سيكون مضطراً إلي الاعتراف لها بالتعبير عن هدف ثابت لقوة شخصيته الفنية التي تسيطر علي المادة والشكل اللذين يرفضان الخضوع لقيود أي تقاليد سابقة". (١٣- ص ٢٦)

أما الهدف الذي كان يسعى إليه (هنري مور) أنه لم يضع في اعتباره مطلقاً الشكل الظاهري للموضوع ، الذي يستلهم منه عمله الفني ، بل إن اهتمامه الأول كان منصباً علي المادة التي سيعمل عليها فإذا ما كانت تلك المادة حجراً ، فإنه سيفكر في بناء الحجر ودرجة صلابته ورد فعله تحت ضربات أزميله وسيفكر في الطريقة التي تأثر بها هذا الحجر بالقوي الطبيعية مثل الرياح والماء ، إذ أن هذه القوي قد كشفت علي مدي الزمان عن المميزات الفطرية للحجر نفسه ، وسيسأل نفسه في النهاية عن أفضل شكل يمكن له أن يصنعه من تلك الكتلة التي أمامه، وعلي ذلك فإن النحت ليس ( عملية مضاعفة للشكل والملاح ) إنه بالأحري ( ترجمة للمعني ) من مادة معينة إلي مادة أخرى .

وهناك مبدأ آخر تتضمنه أعمال (هنري مور) ذلك من أجل ابتكار قطعة كاملة من النحت وهو النجاح الذي يميزه عن معظم معاصريه ، يكمن بالتحديد في أن الشكل هو نوع من الحدس أو الرؤية الداخلية للسطح يقوم بها الفنان بطريقة تخيلية ، هذا الحدس الذي يستقر في مركز ثقل الكتلة القائمة أمامه ، وتحت إرشاد أو هداية هذا الحدس ، يتحول الحجر ببطء من حالة وجود ذاتي مفترض إلي حالة مثالية من حالات الوجود ، ولا بد أن يكون هذا هو الهدف الأول لكل نشاط فني.

وعلي ما سبق رأي الباحث أن القيم الفنية التي تحتويها أعمال هنري مور وما تحققة من أصالة وتأكيد علي احترام الثقافات الخاصة بالشعوب ، يمكن أن تكون مصدراً غنياً لإثراء التعبير التشكيلي النحتي للطالبات بقسم التربية الفنية بكلية البنات جامعة حضرموت باليمن .

**ثانياً : مشكلة البحث :**

يمكن تلخيص مشكلة البحث في التساؤل التالي : ما مدي إمكانية إثراء التعبير النحتي للطالبات بالفرقة الرابعة بقسم التربية الفنية بكلية البنات جامعة حضرموت من خلال دراسة وتحليل أعمال الفنان هنري مور في ابتكار أشكال نحتية ؟

**ثالثاً : أهداف البحث :**

- دراسة و تحليل مختارات نحتية لأعمال الفنان هنري مور .
- استخلاص القيم الجمالية والتشكيلية لمختارات نحتية من أعمال الفنان هنري مور .
- استخلاص مداخل بنائية جديدة للشكل النحتي مبني علي دراسة أعلام فن النحت الحديث .

**رابعاً : أهمية البحث :**

ترجع أهمية البحث إلى:

- يضيف رصيد جديد للمخزون الفكري النابع من منهجية دراسة أعمال الفنانين في العصر الحديث .
- الاستفادة من نتائج التحليلات في إثراء القيم التشكيلية النحتية لدي الطالبات بالفرقة الرابعة بقسم التربية الفنية بكلية البنات جامعة حضرموت من خلال دراسة وتحليل مختارات من أعمال الفنان هنري مور لابتكار أشكال نحتية تتسم بالجدية والأصالة .
- يمثل إحدى الدراسات التي تربط النحت برموز الحركات الفنية العالمية لإثراء القدرة علي التعبير النحتي لدي طلاب الفنون .

**خامساً: حدود البحث :**

- ١ - يقتصر البحث علي دراسة وتحليل مختارات من أعمال الفنان هنري مور و عرضها علي الطالبات في صورة محاضرات نظرية والتي يمكن الاستفادة منها في إثراء القيم التشكيلية النحتية لطالبات قسم التربية الفنية بكلية التربية جامعة حضرموت .
- ٢- يقتصر تنفيذ الأعمال على خامة الطين الصلصال .
- ٣- تقتصر الدراسة على طالبات الفرقة الرابعة بقسم التربية الفنية بكلية التربية جامعة حضرموت . وللإجابة على تساؤلات البحث قام الباحث بصياغة الفرض التالي :

**سادساً: فروض البحث :**

يمكن إثراء القيم التشكيلية النحتية لطالبات الفرقة الرابعة بقسم التربية الفنية بكلية التربية جامعة حضرموت بعمل أشكال نحتية مبتكرة من خلال دراسة وتحليل بعض نماذج لأعمال النحات (هنري مور) .

**سابعاً : منهج البحث :**

يتبع البحث المنهج الوصفي التحليلي من خلال دراسة وتحليل بعض مختارات من أعمال الفنان هنري مور واستخلاص مداخل تشكيلية جديدة للشكل النحتي يثري القيم التشكيلية النحتية لدي الطالبات عينة البحث ، والمنهج التجريبي في تطبيق نتائج التحليلات لأعمال هنري مور في ابتكار الطالبات اشكالاً نحتية تتسم بالجدية والأصالة. وعلى هذا سيتهجه البحث إلى أ - الإطار النظري ويشتمل على :

- دراسة وتحليل مختارات من أعمال الفنان هنري مور .
- استخلاص القيم البنائية والتشكيلية لأعمال الفنان هنري مور .

**ب - الإطار العملي :**

- الاستفادة من نتائج الدراسة النظرية في ابتكار اشكالاً نحتية بخامة الطين الصلصال ذات قيم تشكيلية مستمدة من أعمال الفنان هنري مور .
- عرض النتائج ومناقشتها ثم التوصيات.

**تاسعاً : مصطلحات البحث :****١ - التشكيل النحتي : (Modeling)**

يقصد به في هذا البحث "كل تعبير بالخامات اللينة والطبقة التشكيل قامت بأدائه كل طالبة من العينة المفحوصة سواء عن طريق الحذف أو الإضافة في الأشكال كاملة الاستدارة (Round) والتي يمكن تأملها من جميع الجهات." (٢- ص ١١)

**٢ - القيم التشكيلية: ( The Plastic value )**

هذا المصطلح خاص بقدرة الطالبات عينة البحث في استحداث أشكال نحتية ذات قيم تشكيلية من حيث " التجسيم والتكتيل وإيجاد الفراغ في التكوين وظهور إمكانيات الخامة ، والمهارات المتبعة أثر عملية الأداء من حيث (تمثيل الأبعاد - المستويات التي يحتويها التمثال ومن حيث تماسك التمثال ، كذلك في التأكيد علي قيم (الأصالة، الجدة والابتكار) " (١- ص ٢٣)

## أولاً : الإطار النظري:

## بدايته كَنَحَات

"عقب الحرب استكمل مور تعليمه بالمنحة المُقدّمة للمشاركين في الحرب. و في عام ١٩١٩ كان اول طالب يتعلم النحت في مدرسة ليدس للفنون (المعروفة حالياً بكلية ليدس للفنون) ، وأسست المدرسة استوديو للتماثيل خصيصاً له . في المدرسة تعرف مور على باربرا هيبورث التي ستكون نحاته مشهورة فيما بعد، و تأسست بينهم صداقة ستدوم طويلاً. تمكن مور من الوصول للعديد من القطع الفنية التي يملكها مايكل سادلر نائب مدير الجامعة ، و في عام ١٩٢١ حاز على منحة للدراسة في الكلية المَلْكية للفنون في لندن ،وكانت صديقته هيبورث قد دخلت الكلية نفسها قبل عام من ذلك " (٧- ص ١٤٥). و في لندن وسع مور معلوماته حول الفن البدائي و التماثيل من خلال دراسة المجموعات التي توجد في كلاً من متحف فيكتوريا و البرت و المتحف البريطاني. " اتبع كلاً من مور و هيبورث في تماثيلهم الاولى النمط الفيكتوري الرومانسي القياسي . و تضم اعمالهما الاشكال و المناظر الطبيعية و نماذج الحيوانات التصويرية . سَمَّ مور من الافكار الكلاسيكية لاحقاً . و توجه إلى طريقة النحت المباشر بفضل معرفته السابقة بالبدائية و بتأثير نحاتين مثل كونستانتين برانكوزي و جيكوب إبستين و فرانك دويسن . ففي تلك الطريقة تتحول العيوب التي في المواد و الآثار التي خلفتها الادوات إلى جزء من التمثال المكتمل . عقب تلك الطريقة التي شرع في استعمالها عارض مور أساتذته الذين لم يُقدروا هذا النهج المعاصر . أثناء تدريب اطلاقه (درونت وود طلب) من مور ان يقوم باستنساخ نقش بارز من الرخام لتمثال (The Virgin and The Child) (العذراء و الطفل) لدومينيكو روسيللي ، فكان يجب أن يصنع نموذجاً من الجبس أولاً ثم يصبغ عليه الملامس بالآلة الميكانيكية ، و عوضاً عن ذلك فقد قام مور بنحت الجسم مباشرة حتى انه من أجل أن يقلد الآثار التي تصنعها آلة التأشير ترك علامات على سطح الجسم.

تمثال شاك مول الحجري في موقع تشيبتشن إيتزا في شبه جزيرة يوكاتان بالمكسيك . أثر تمثال التولتك-مايا هذا على منحوتات مور . " (٥- ص ٥٤)



شكل رقم (١) النموذج الجبسي لتمثال شاك مول Chac Mool

في عام ١٩٢٤ حاز مور على منحة سفر لمدة ستة أشهر ، فسافر إلى شمال إيطاليا و درس أعمال مايكل أنجلو و جوتو دي بوندوني و جيوفاني بيسانو و غيرهم من النابغين القدامى . و في تلك الفترة أيضا زار باريس وانضم إلى دروس الرسومات البيانية المؤقتة في اكااديمية كولاروسي Académie Colarossi ، و غير ذلك فقد رأى في متحف اللوفر وهو الشكل النحتي لشعبي التولتك و المايا . فقد أثر هذا التمثال ذو الشكل المستلقي تأثيراً بالغاً على اعمال مور و اصبح هو الطابع الغالب على تماثيله. (١٨)



هنري مور (الرياح الغربية West Wind) ١٩٢٨ شكل رقم (٢)  
 (هي من أوائل الأعمال العامة التي نحتها مور من حجر بورتلاند . و تُظهر تأثير أشكال مايكل أنجلو لكنيسة الميديشي و تمثال الشاك مول )

" عقب عودته إلى لندن بدأ بممارسة مهنة التعليم في الكلية الملكية للفنون لمدة ٧ سنوات . ولأنه كان يعمل يومان في الاسبوع فقد كان يوجد وقت يخصصه لأعماله . اول طليباته كانت (الرياح الشمالية) وهي أحد مجسمات الرياح الثمانية التي توجد على جدار المحطة العامة للقطار في لندن شكل رقم (٢). في شهر تموز عام ١٩٢٩ تزوج مور بايرينا راديتسكى الطالبة في قسم الرسم بالكلية الملكية للفنون . عثرت ايرينا على الطمأنينة في زواجها من مور وما لبثت ان جعلت من نفسها نموذجاً له . وبعد زواجهم بفترة قصيرة انتقلوا إلى استوديو في شارع باركيل في منطقة هامبستد ، وانضموا إلى جالية فنان طليعي كانت قد استقرت هناك . وبعد فترة قصيرة انتقل كلاً من هيبورث وزميلها بن نيكلسن إلى استوديو قريب من بيت مور وزوجته،التقى بالفنانين الشباب أمثال نوم غابو و رولاند بنروز و الشاعر والناقد الفنّي هيربرت ريد، أسسو مجموعة (الوحدة الأولى) عام ١٩٣٣ بهدف تعريف الشعب البريطاني بالفن المعاصر والتيار الدولي الحديث في مجال العمارة وفي الوقت نفسه كانت هذه المنطقة تُعد محطة استراحة للعديد من المعماريين و المصممين الهاريين من أوروبا إلى أمريكا.

واصلت هذه المجموعة في بداية عام ١٩٣٠ اعمالها الفنية التقدمية في انجلترا واهتم جميعهم بالفن التجريدي في الفترة التي كانت تُعد هذه الاعمال مبالغاً فيها . " اتجة مور تدريجياً للاشكال التجريدية بدلاً من شكل الإنسان ، وبدأ بالتركيز على الاشكال المجردة التي توحى بشكل الإنسان، وفي عام ١٩٣١ افتتح معرضاً في ليستر جاليري بلندن، وعلى الرغم من أنه قد تم تقديم الاعمال من قبل النحات (جيكوب ايبستين) بحماس شديد فقد لاقت انتقادات واسعة من الصحافة فترك عمله في الكلية الملكية للفنون، وفي عام ١٩٣٢ شرع في اعمال بهدف تأسيس قسم النحت الذي كان من المتوقع افتتاحه في (مدرسة تشيلسي) للفنون، ومن الناحية الفنية فان كل من مور وهيبورث و الاعضاء الآخرين لمجموعة (لمجتمع سبعة وخمسة)(Seven and Five Society) قد بدأوا بتقديم اعمال تجريدية بشكل منتظم وذلك بفضل تواصلهم مع الفنانين المتحررين البارزين مثل (بابلو بيكاسو وجورج براك وجان آرب وألبرتو جياكوميتي) وذلك اثناء رحلتهم إلى باريس، في عام ١٩٣٣ جرب مور السيرالية عندما انضم إلى مجموعة الوحدة الاولى (Unit One Group) وهي حركة الفن الحديث الخاصة (ببول ناش). وقد كان كلاً من مور وناش في لجنة تنظيم المعرض الدولي السيرالي الخاص بلندن الذي نُظّم عام ١٩٣٦ . أما في عام ١٩٣٧ فقد اشترى (رونالد بنروز) من مور التمثال



التجريدي المصنوع من الحجر والمُلقب بالأُم والطفل 'Mother and Child' وعرضه في الحديقة الأمامية ببيته في هامبستد. أثار هذا الأثر جدلاً واسعاً بين سكان المنطقة ونظمت الصحافة المحلية حملة ضد هذا الأثر دامت لمدة عامين . وفي تلك الفترة انتقل مور من تقنية النحت المباشر إلى صب البرونز من خلال تصميم نماذج من الصلصال والجبس أولاً . " (١٥- ص ١٣٢) " أول عمل ذا نطاق واسع لمور عقب الحرب العالمية الثانية بعدما أنجبت إيرينا ابنتها ماري مور في شهر مارس عام ١٩٤٦ وذلك بعد ان تعرضت للعديد من الإجهاضات قبل الحرب وبعدها، وقد سُميت الطفلة باسم جدتها والدة مور التي ماتت قبل ولادتها بعدة سنوات . ان فقد مور لأمة و ولادتها ابنته نتج عنهما زيادة تركيز مور على مفهوم العائلة و ظهر ذلك جلياً بتصميمه لأشكال عديدة من تمثال (الأُم و الطفل) ومع ذلك فقد كانت الأشكال المستقلة هي السائدة . " (٩- ١١٠)



(Family Group) (مجموعة عائلية) (١٩٥٠) برونز ، مدرسة باركلي ، ستيفنيج ، هيرتفوردشاير .شكل رقم (٣)

" كان مور على اتصال مع (هنري موريس) حتى نهاية الحرب حيث أراد موريس القيام باصلاح تعليمي في مفهوم ( كلية القرية) . وكان موريس قد عين (والتر غروبيوس) ليكون مهندس التصاميم الخاص بـ"كلية القرية" الثانية التي شيدت في امبينجتون بجوار كامبريدج

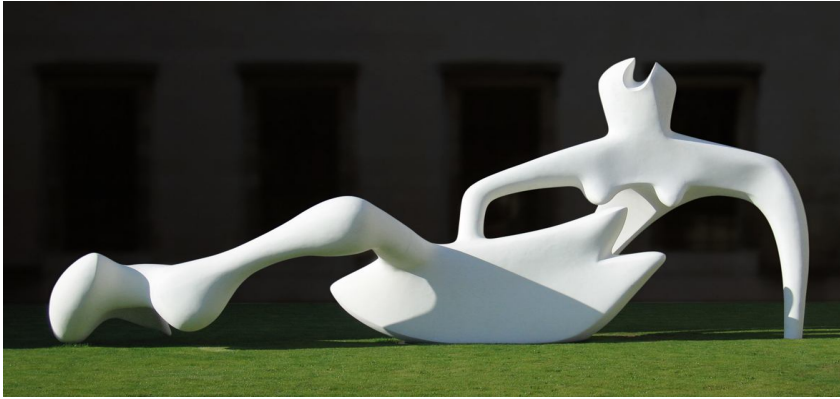
وكان غروبيوس قد رأى وضع تمثال من صُنع مور أمام البناء ، ولكن مجلس مقاطعة كامبريدج لم يكن يمتلك الميزانية التي ستُنْفَذ جميع تصاميم غروبيوس ؛ فهاجر غروبيوس إلى أمريكا . و لهذه الأسباب قرر مجلس المقاطعة تصغير مقياس مشروع التمثال الخاص بمور . و هكذا بسبب الضائقة المالية فقد اضطر موريس للتراجع عن وضع التمثال أمام المدرسة لكنه استطاع ان يستخدم التصميم فيما بعد في عام ١٩٥٠ من أجل حديقة مدرسة ثانوية في مدينة ستيفينيج . و تلك المرة تمكن من اتمام المشروع ، وبذلك اصبحت المجموعة العائلية Family Group هي اول عمل برونزي شعبي ذو نطاق واسع . " (٨ - ٢٢)



هنري مور (الطاقة الذرية) شكل رقم (٤)

وقد افتتح مور تمثاله (الطاقة الذرية) في ملاعب كرة القدم المكشوفة، في ملاعب الأسكواش التي كانت تخضع لترميمات، وكان ذلك عقب ٢٥ سنة من العمل الدؤوب وإتمام فريق فزيائي تحت إشراف إنريكو فيرمي في جامعة شيكاغو لأول تفاعل نووي تسلسلي محكوم وكان من المُعتقد أن هذا التمثال الذي يتجاوز طوله ثلاثة أمتار ونصف المتر، والذي يوجد وسط ساحة واسعة مفتوحة يمثل سحابة فطر تعلو جمجمة بشرية ضخمة، ولكن تفسير مور كان مختلف تماما .

ففي مرة من المرات قال لاحد اصدقائه انه يأمل ان يدور المشاهدون حول التمثال و ينظروا من خلال المساحات المفتوحة وان يشعروا بأنهم داخل الكانترائية، ونوّه مور بالعلوم مرة اخرى بعمله الذي أطلق عليه Man Enters the Cosmos الإنسان يدخل كوزموس والذي طُلب من أجل التعريف ببرنامح استكشاف الفضاء . " (١٦)



(Reclining Figure) هنري مور (الشكل المستلقي) (١٩٥١) ، متحف فيترويليام ، كامبريدج ، شكل رقم (٥)

#### أسلوب الفنان:

" نشر كلاً من عصري الهولوكوست والقنبلة الذرية عقب الحرب العالمية الثانية في فن النحت في منتصف الأربعينات، فكرة ضرورة عودة الفن إلى فترة ما قبل الثقافة و المنطق . ودافع في أدب تلك الفترة أدباء مثل جان بول سارتر عن فلسفة مماثلة، وتحدث سارتر عن "بداية التاريخ ونهايته" عند افتتاح معرض لألبرتو جياكوميتي والذي يُعد من أفضل النحاتين المعاصرين في مدينة نيويورك ، حوّل مور شعوره بانتصار أمريكا على الحصار إلى تماثيل تتسم بالقوة و الثبات ومثال ذلك التمثال البرونزي (Die Liegende)



(المستلقي) لهنري مور (برونز) شتوتغارت شكل رقم (٦)

لمور في شتوتغارت شكل رقم (٦) يُعد نموذجا لأول تماثيله المستلقية كانت اشكال التماثيل المستلقية هي العلامة التي تميز أعمال مور .

دفعت دراسة مور لشكل (التولتيك- مايا) الذي رآه في متحف اللوفر إلى أسلوب تجريدي متزايد وحوّل افكاره إلى تجارب مستخدماً عناصر التصميم ، فبينما كانت تميل اول التماثيل المستتقية لمور إلى الكتلة فقد ركزت التماثيل التالية على التضاد الذي تخلقه الفراغات بعناصر النحت الصلبة . فتتكون أيضا فراغات بداخل الأشكال عقب التكور ، فكانت الأشكال الأولى أشكالا ذات فجوات تقليدية ، وكانت الأعضاء تُفصل عن الجسد و تُضمّ إليه من جديد . وكنت الأشكال اللاحقة الأكثر تجريداً يتخللها فراغات مباشرة عبر الجسد ؛ مما يعني أن مور كان يستخدم الأشكال المقعرة و المحدبة بالتناوب، ثم تطورت تلك الفجوات الكبيرة بالتوازي مع منحوتات باربرا هيبورث وعقب أن أخطأت هيبورث في قراءة التعليقات بخصوص أحد أعمال مور الأولى تَقَبَّتْ جذع تماثيل لأول مرة . ان التمثال الجبسي المدهون (الشكل المستلقي) و الموجود خارج متحف فيتزوويليام في كامبردج قد ميَّزَ تماثيل مور اللاحقة بالتجريدي يعتمد علي الفجوات. " (١٢- ص ١٢)

" وفي الثلاثينات من القرن العشرين اتجه مور للحدثاء مع باربرا هيبورث وتبادل كلاهما الأفكار مع غيرهم من الفنانين الذين يعيشون في هامبستد . رسم مور العديد من النماذج التمهيدية لكل تماثيله ، وتم الاحتفاظ بهذه النماذج حتى الآن ارتقاءه .



Double Oval (البيضاوي مزدوج) برونز ، ١٩٦٦ ، مؤسسة هنري مور شكل رقم (٧)

عقب الحرب العالمية الثانية زاد نطاق تماثيل مور البرونزية . وترك مور النحت المباشر لأسباب عملية واستأجر عدد قليل من المساعدين لعمل مجسمات ونماذج مُصَغَّرَة . ومع

نهاية الأربعينات من القرن العشرين بدأ يعمل بتقنية صب البرونز مع النماذج المصنوعة من الطمي والجبس .جمَعَ مور مجموعة من العناصر الطبيعية في بيته مثل : الجماجم والأغضان والحصى والصخور والأصداف ؛ لتكون مصدر إلهامه من أجل الأشكال العضوية. فكان غالباً ما ينتقل إلى مرحلة الشكل النهائي وصب البرونز بعد أن يقوم بعمل نموذج بنصف الحجم التمثال الأصلي من أجل أهم وأكبر أعماله . وكان يصقل الشكل النهائي المصنوع من الجبس ويضيف العلامات على السطح قبل الصب .



شكل رقم (٨) (النقش البارز رقم ١) هنري مور ، روتردام ، ١٩٥٥ .

أنتج مور ما لا يقل عن ثلاثة نماذج معمارية كبيرة خلال حياته المهنية . وقام بنحت West Wind "الرياح الغربية" من أجل مترو لندن بالاشتراك مع جيكوب إبستين و إيريك جيل في عام ١٩٢٨ . و في عام ١٩٥٢ قام بعمل شاشة خرسانية مُكوّنة من ٤ قطع من أجل مبنى تايم لايف Time Life بلندن . ثم قام بعمل أثره الاول و الوحيد المنحوت من الطوب لجامعة بوسنترم في روتردام، و هو Wall Relief no.1 النقش البارز رقم ١ . وتم نحت هذا الجدار من قِبَل بَنّائين هولنديين من ١٦ ألف طوبة . "(١٠- ص ٣٤)

## تراثه

اكتشف العديد من النحاتين مهاراتهم بفضل مور سواء من ظهر منهم أثناء شهرته او بعد موته . وفي نهاية الثلاثينات اصبح مور أحد المشاهير العالميين ؛ حيث اصبح هو دَوِيّ النحت والحدائث البريطانية بشكل عام . دائماً ماكانت تعقد مقارنة بين مور وخلفائه من النحاتين، لذلك تحدثوا ارثه ومكانته . ففي عام ١٩٥٢ في معرض بينالي فينيسيا عَرَضَ ثمانية نحّاتين بريطانيين حديثي العهد عَمَلَهُم المسمى بـ " هندسة الرعب " Geometry of Fear في تعارض تام مع مبادئ مور من القوة و الثبات.

وقد كتب (هيربرت ريد) بخصوص معرض بينالي (١٧) " هذه المجموعة التي اطلق عليها اسم (نحاتو بريطانيا اليافعون) تلك الصور الجديدة تتعلق بتجسيد اليأس أو التحدي ، فكما كان الفنان بسيطاً أمكنه إبراز الذنب الجمعي ببراعة ها هي صور لتشارد الأفكار ، أو لمخالب متشقة تخدش عبر قيعان البحار الصامته ، أو هي صور للحم بشري عليه آثار خدوش، إنها هندسة الرعب". كانت تلك الأعمال تُشير إلى أشكال الاقفاص الصدرية و أشكال الحشرات وموضوعات الاعتداء والقنص، وعلى الرغم من ان ريد رسم علاقة مباشرة بين مور وهؤلاء النحاتين الذين لم يتعدوا سن الأربعين إلا أن هؤلاء الفنانين هم في الأساس يبحثون عن بداية جديدة في مجال الفن حتى أن بعضهم لم يتلقوا تعليماً رسمياً في مجال الفنون . ولأنهم ترعرعوا وسط جيل شوهته الحرب فان الشئ الوحيد الذي يسعون خلفه هو التخلص من الماضي .

" و مع ذلك كان لمور تأثيراً مباشراً على عدة اجيال من النحاتين المشهورين في بريطانيا وحول العالم . وكان من بين الفنانين الذين اعترفوا بأهمية تأثير مور على اعمالهم انتوني كارو، وفيليب كينج، واسحاق ويتكن ، وكان ثلاثتهم يعملون كمساعدين لدى مور . و من بين الفنانين الآخرين الذين تأثروا بمور ( لين شادويك وادواردو باولوزي وبرنارد ميدوز وريج بتلر وويليام تيرنبول وروبرت آدمز وكينيث ارميتاج وجيفري كلارك ) . " (١٣- ص ٤٥) واليوم تدير مؤسسة هنري مور معهد هنري مور في ليدز والتي تدعم المعارض من خلال الأنشطة البحثية في مجال النحت الدولي . وعلى الرغم من تقلص الاهتمام بأعمال مور عقب وفاته وفقا للمؤسسة، الا ان المنظمات التي أسست قد قامت بدور هام لتعزيز الفن المعاصر في المملكة المتحدة . " (١٢- ص ٧٤)



Dream City ( مدينة الأحلام) أنتوني كارو ، ١٩٦٦ ، حديد صدئ ، حديقة يوركشاير للمنحوتات . شكل رقم (٩)

#### ١- دراسة وتحليل مختارات من أعمال الفنان هنري مور:

وإذا كان لكل نحات منطلقاته الجوهرية الناتجة عن تجربته ومعانياته القوانين الطبيعية وعن النقد الذي تمليه عليه أعماله، نقد الآخرين له ونقده هو لنفسه، فإنّ لهنري مور أيضاً خصائص استحوذت على اهتمامه وبلورت النتاج الذي توصل إليه. من هذه الخصائص :

- **الخاصية الأولى :** تتمثل في طريقة تعامله مع المواد المستعملة في النحت ، فلكل مادة طبيعتها وقوامها، وثمة علاقة بين النحات والمواد التي يستعملها، لأن هذه المواد هي التي تساعد على صوغ تصوراتهِ وتجسيدها. يدرك الفنان أنّ الحجر، مثلاً، صلب وكثيف وينبغي ألاّ ننزع عنه طابع الصلابة والرسوخ وألاّ نعمل على تطويعه إلى درجة تجعل منه مادة ليّنة ورخوة فيبتعد عن منطقهِ الخاصّ. من هنا يشكّل فهم الفنان لمواده ومعرفة حدودها وإمكاناتها وطريقته في التعامل معها شروطاً أساسية من شروط العمل الفني.
- **الخاصية الثانية :** تتمثل في التركيز على الأبعاد الثلاثة. عندما يفرغ النحات من إنجاز منحوتة جديدة، تتخذ هذه الأخيرة شكلاً واقعياً داخل فضاء محدد. هكذا تتحوّل الكتلة الجامدة إلى عمل فني له وجوده الخاص وله شكله القائم بذاته داخل المحيط العام الذي يوجد داخله.
- **أما الخاصية الثالثة :** فتتعلقنا في مراقبة الأجسام الطبيعية، ذلك أن مراقبة الأجسام التي في الطبيعة تشكل جزءاً من حياة الفنان، فهي تغذي معرفته بالأشكال وتحافظ على حيويته

وتمد وحيه بعناصر جديدة. يتحدث هنري مورمطولاً عن أشكال الصخور والأحجار ويلاحظ كيف أن الطبيعة تعمل على صقل الحجر ومنحه أشكالاً متنوعة. كذلك الأمر بالنسبة إلى الأصداف الرائعة والمثينة في تكوينها على الرغم من التجاويف التي تتألف منها. ويلتفت إلى جذوع الأشجار وما فيها من قوة تشابك وسهولة انتقال من شكل إلى آخر وهي تمنح الفنان مثلاً للنحت على الخشب في حركته التصاعدية. وهكذا فإنّ في الطبيعة عدداً لانتهائياً من الأشكال والأحجام والإيقاعات المختلفة التي يمكن الفنان أن يغرف منها ويثري تجربته المتعلقة بمعرفة الشكل." (٣- ص ٤٥)

## ٢- استخلاص القيم البنائية والتشكيلية لأعمال الفنان هنري مور.

### أ- الخروج عن التقليدية المحيطة بالخامة والاسلوب المتبع :

خرج هنري مور عن التقليدية في النحت ومارس مبدء الرفض للقيم التي سادت مجالات النحت لفترات طويلة. الرسم كان قد تخطى الكثير من الحدود الا ان النحت بقي مراوحا في مكانه فترة اطول. الرفض الذي مارسه هنري مور كان جذريا، من رفض للاسلوب المتعارف عليه حينها الى تنفيذ العمل وفقا لقوالب معينة، داعيا الى ابراز حقيقة المادة المستخدمة من شكل او تركيبية لتطويعها في وحدة متكاملة و بشكل مناسب لتخدم الموضوع وتوظيف المادة (خشب-او حجارة) والموضع سوية لخدمة احدهما الاخر.

### ب - العمل الفني يحمل رسالة مضمونه بداخله:

استمر على التاكيد على القيمة التفاعلية (للموضوع- المادة) للوصول الى نتيجة فنية تختلف في مضمونها العام عما عرف عن استخدامات النحت في الفترات السابقة. في بدايات القرن الماضي عني هنري مور بما يدور في اوربا من حركات تجديدية في الفنون التشكيلية، وبقي على اتصال مباشر بكل ما له علاقة بالافكار الجديدة وخاصة السيربالية، التي هزت المجتمعات الفنية والثقافية الاوربية وانتج اعمالا من السهولة تصنيفها السيربالية وظهرت أيضاً على اعماله التأثيرات التجريدية.

### ج - الأصالة :

اطلع مور كبقية الطليعيين على نتائج التراث الحضاري العالمي، ووسع افقه ليشمل حضارات مندثرة، ويفكر متمعن وببصيرة الفنان الثاقبة درس البعد الفني لتلك الاعمال محاولا تطويع موروثها لخدمة فنه وخيالاته التي رفضت القولية والافكار المعدة سلفا و المتحف البريطاني



كان النافذة التي اطل منها هنري مور على هذا العالم ، واخذت تاملاته لتلك الاعمال تستغرق منه وقتا طويلا، وبذلك احتفظ بذاكرته بخزين كبير جدا منها وتوسعت مفرداته التشكيلية، و بدا ذلك واضحا على نتاجاته الفنية المستقبلية. " اعمال هنري مور كانت وما زالت قبلة النقاد، اشبعوها درسا وبحثا مفصلا، وحلوا كل التأثيرات ومعطياتها، واجمع الجميع وهنري مور من ضمنهم على التاثر بالتراث المكسيكي ووصفه مور المنحوتات المكسيكية بانها ( صحيحة وحقيقية) و اضاف ربما لانها تشبه منحوتات العصور الوسطي على جدران الكنائس والتي كانت تسترعي انتباهه عندما كان صبيا. يقول مور في زيارته المتعاقبة للمتحف البريطاني كان يدرس تراث امريكا الجنوبية المعروف بالماقبل كولومبي، والنحت الافريقي ولكن النحت الفرعوني والاشوري كان له وقع شديد، الا انه يعطي الاولوية للنحت الفرعوني المبكر وتأثره القوي على شعوره اللاواعي فلا ينكر استلهامه ثمثال رجل وامرأة جالسين في عمله الموسوم الملك والملكة. اما عن النحت الاشوري فيقول كان هذا النحت متقن الصنعة الى ابعد الحدود مما جعلني اشعر ببعيد الفنان النحات وقرب الفكر الدعائي -الاعلاني مما لم يثر في الاعجاب" (٢٠- ص ٢٥)

" يبدو ان مور لم يفصح بشكل علني عن تاثره العميق بكل الفنون القديمة وحاول الاقتصاد في الحديث عنها او ربما لم يعطها باقواله الاهمية التي تستحقها الا ان اعماله (منحوتاته) تفصح عن اهتماماته وتأثيراته واستلهاماته. لقد لاحظ ذلك احدى النقاد الامريكيين في عام ١٩٣١ حين كتب يقول في (اخبار الفن، رسالة لندن) معلقا على معرض مور ويصل الى المقطع الذي يصف منحوتات مور بما يلي: (تحريف وتعويج للجسم الانثوي صفة من صفات اعمال هنري مور، هناك نوبة-ضربة تأثيرية بأسلوب سومري، ولكن ليس بالاسلوب الشعاعي المؤثر الذي وصلنا من سومر بما يزيد عن الالف سنة... الخ) في ثلاثينات القرن الماضي، بدء هنري مور في تنفيذ سلسلة مواضيع فنية حيث الجسم يبدو متكأ أو شبه مضطج، غالبية الاجسام انثوية، وكذلك سلسلة مواضيع العائلة حيث الام والاب والطفل ولو نظرنا الى هذه الاعمال فأن تأثيرات فنون وادي الرافدين من مراحل مختلفة تبدو واضحة جلية للعيان، ولاحظنا طريقة تنفيذ اكف و ذراع وجذع الفتاة وقارنا ذلك بالمنحوتات التي وصلتنا من مراحل مختلفة من فنون وادي الرافدين فأن فنان وادي الرافدين وهنري مور يلتقيان في نقاط عديدة.

د - الموضوعات: نستطيع تقسيم اعمال هنري مور حسب موضوعاتها إلي :

- الاجسام النصفية : مجموعة الاجسام الادمية الجالسة- أو العائلة

- الاجسام المتكئة : الاشكال المجردة- تجريد متناهي الاجسام النصفية نفذت أغلبها في فترة الثلاثينات و بداية الاربعينات وتتلاقى كثيراً مع آلهة الخصوبة لفترة ما قبل التاريخ وكذلك مع الفترة الشبة كتابية في وادي الرافدين اذ تجمع هذه المتحوتات ميزات واضحة، منها عدم

التدقيق في معالم الوجهة أو تجاهلها كلياً، صغر حجم الرأس نسبياً مقارنة بالذراعين ، قوة وضخامة الساعدين وتركيز ملحوظ على الكف والاصابع ، والتأكيد على حركة الكف التي تسترعي انتباه المتلقي لضخامتها والعناية الشديدة في دقة الاصابع وحركتها غير الاعتيادية وكذلك شفافيتها والحساسية المفرطة في تنفيذها ، رغم أن الموضوع يمثل الأنثى إلا أن قوة وضخامة الكتف والساعد واضحة جداً، التركيز متمعد في المبالغة بالضخامة لتشكيل نوع من التضاد النسبي والذي يشكل بدوره محور ونقطة ارتكاز العمل الفني<sup>٦</sup> (٦- ص ٦٤)

#### - تفاصيل الجسم :

صغر حجم الرأس وجمود الوجه وخلوه من الحواس هو نوع من المواجهة والتحدي الصامت، هذه الدعوة الصريحة لتجاهل الوجه غير المعبر عن الشكل التقليدي والذي لا يثير في المشاهد اي انفعال بل يدعو المشاهد الى تجاوزه ، كل هذا يقود الى السير بسهولة ويسر للوصول الى الذراعين التي هي محور الموضوع، وهذا بالتالي يدعو المشاهد الى التفكير والتساؤل عن سبب ابقاء الوجه جامد اصم يقول (هنري مور) عن ذلك " إن التفاصيل الأكاديمية التقليدية تشرح للمشاهد العمل ببسر وسهولة وتعبر عن الصفة الممنوحة له بكل جلاء مما يجعل العمل الفني يبدو كوسيلة إيضاح مدرسية أو إعلان تجاري نقرأه ببضع دقائق وننساه." (١١)

#### - الحوار الضمني في العمل :

" إن أعمال هنري مور لا تقدم شرحاً او حلولاً بل تقدم اسئلة واستفسارات، كما وانها لا تقدم صفة لحالات او تعابير لأحاسيس بل تترك المشاهد في حيرة عليه أن يجد الحلول والاجابة على حيرته، بذلك يستقطب العمل الفني فكر ونظر المشاهد ويبقى محتلاً حيزاً كبيراً من ذاكرة المشاهد و إن وجد الاجوبة لتساؤلاته." (١٩)

#### - الحرب العالمية الثانية:

" التشكيلات المتعددة والمضطجعة ابتداءً هنري مور بأنتاج هذه في أواسط الاربعينات، فقد كلف حينها بتغطية فنية لفترة الحرب العالمية الثانية وتصوير معاناة المجتمع البريطاني. ركز هنري مور على المخابئ والملاجئ التي شغلها سكان لندن خلال ساعات القصف المكثفة والمستمرة، وسجل ما شاهده بشكل تشكيلي وثائقي و انتج الكثير من التخطيطات تغطي هذه الفترة .

## - العائلة :

" هنا بدأت نواة فكرة مواضيع الشخصيات- العائلة الثلاثية تظهر بشكل أو آخر، ففي تلك الاماكن حيث يتجمع افراد العائلة ويلتصق بعضهم ببعض .لفتات من الحنان والحماية كانت قد احتلت مخيلة الفنان تماما . اخذ مور بأنتاج مواضيع العائلة حيث ابقى على اسلوبه الذي اعتمده وذلك بتجاهل تفاصيل الوجه والتركيز على ضخامة اليدين والساعد . بقت الاصابع تحتفظ بتفاصيلها الانسيابية الواضحة، وبسهولة نقرأ العلاقة الحميمة الصميمية التي تربط مجموعة التماثيل، من حركة التقاف بسيطة ليد موضوعة على الكتف او تماس ركبة الاشخاص او ميلان راس او حتى استمرارية الغطاء القماشي الذي يبدو وكأنه قطعة واحدة غير مفصولة يشترك فيها الاب والام. هذه التماثيل تشارك التي أسبقيتها في التأكيد على أهمية الذراعين . " (٤- ص ٢٥)

## - الفراغ في أعماله

" ولكن مور إذ يولي اهتمامه بالجسم ككل ، اصبح للساقين حضورا واضحا وهي الان تتوازي مع الذراعين، فلقد دفع مور بافكاره عدة خطوات الى الأمام مستخدما نفس الاسلوب، إلا أنه أخذ يلعب بالفراغ والضوءالذي يتسرب عبر الفتحات الموزونة والمحسوبة بدقة. هذه التوليفات تجد لها إلهامات في كثير من الاختتام الاسطوانية ، إلا أن مور كان من الشجاعة بحيث نفذها على شكل مجسمات، وهي تشترك مع بقية الأعمال في كثير من مقوماتها. لكنها تبدو نسخة محسنة ومتطورة لتخطيط أولي قام به فنانو الاختتام الاسطوانية في وادي الرافدين." (١٤ - ص ٦٧)

## - الاشكال التجريدية :

كان المجال واسعا رحبا أمام خيالات واستلهامات هنري مور،، فالحركات التجريدية تمل الفضاء الفني الأوروبي، الافكار الغربية والاستفزازية تقابل بكثير من الارتياح والإعجاب أحيانا والاستغراب أحيانا أخرى، التحدي والتجديد استوليا كليا على فكر ومخيلة أغلبية للفنانين، أخذ كل منهم يدلو بدلوه. اصبح امامهم عالم ممدود واسع لا حدود له وسافرت مخيلة الفنان مسافات بعيدة جدا، في كل تلك الرحلات كانت النتاج الفني يتطعم بنكهة جديدة، افريقية، اسيوية، مكسيكية، شرق اوسطية واحيانا كثيرة توغلت الى اعماق التاريخ السحيقة ووصلت الى فترات ما قبل التاريخ او ربما وقفت عند الفنون البدائية. نتيجة لهذه الاستلهامات والاشتقاقات خرج هنري مور بحصيلة ثمينة ونفيسة، واغنى العالم بثروة فنية هائلة وقرب حضارات وموروثات، جعلها تلتقي في احضان الفن.

حسبما نرى فإن هنري مور قد استلهم أعماله من حضارات بلاد الرافدية وبقية الحضارات، إلا أنه أضفى علي عمله بما يلائم فكره وذوقه العصري بدون إغفال أهمية علم الجمال (الإستطيقا) ، فجاءت اعماله موزونة تماما من حيث الكتلة وتوزيع الثقل واختيار زاوية النظر وعدم إغفال تلاحم العمل كوحدة فنية من حيث الموضوع والشكل والمادة. أعمال هنري مور هزت كيان مؤسسات النحت الأوروبي، وخلقت ابعادا جديدة، فتحت الدرب لكثير من الفنانين الجدد واعطتهم زخما وثقة بأننتاج اعمال (مختلفة) لولا سعة أفق هنر مور وخصب خياله وتقبله بل تبنيه لأفكار ونتائج حضارية مختلفة عن بيئته، واستخدامه الذكي لهذا المخزون التشكيلي لما تطور فن النحت .

### ثانياً : الإطار العملي :

الاستفادة من المعطيات السابقة في ابتكار اشكالاً نحتية ذات قيم تشكيلية مستمدة من أعمال الفنان هنري مور والتي نفذتها الطالبات المقيدن بالفرقة الرابعة بقسم التربية الفنية بكلية البنات جامعة حضرموت باليمن ، مستخدمين الطين الصلصال والدعامات النحتية (الكراكاز) من خلال عدد (٨) مقابلات استمرت كل مقابلة مدي ثلاث ساعات حتي التشطيب النهائي للشكل علي حالته وفيما يلي عرض لبعض هذه الأعمال من خلال نتائج البحث .

### نتائج البحث والتوصيات:

#### ١- نتائج البحث:

في هذا الجزء سوف يتم عرض نتائج الفرض البحثي والذي ينص علي: (يمكن إثراء القدرة التعبيرية لطالبات الفرقة الرابعة بقسم التربية الفنية بكلية التربية جامعة حضرموت بابتكار أشكال نحتية مبتكرة من خلال دراسة وتحليل بعض نماذج لأعمال النحات (هنري مور) وكانت نتائج الدراسة كالتالي:

- أ- بعض أعمال الطالبات تؤكد علي قيمة الفراغ مستوحاة من أعمال الفنان هنري مور .
- ب- بعض أعمال الطالبات تؤكد علي قيمة الثبات والاتزان مستوحاة من أعمال الفنان مور .
- ج- بعض أعمال الطالبات تؤكد علي قيمة التجريدية مستوحاة من أعمال الفنان هنري مور .
- د- بعض أعمال الطالبات تؤكد علي قيمة الموضوعات مستوحاة من أعمال الفنان مور .

أ- بعض أعمال الطالبات تؤكد علي قيمة علي الفراغ مستوحاة من أعمال الفنان مور:



شكل رقم (١١)



شكل رقم (١٠)



شكل رقم (١٣)



شكل رقم (١٢)



شكل رقم (١٥)



شكل رقم (١٤)



شكل رقم (١٧)



شكل رقم (١٦)

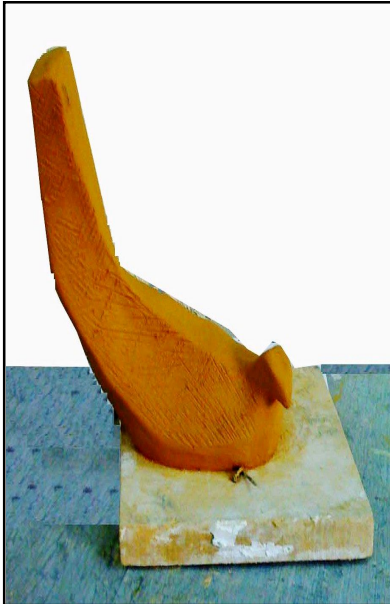
ب- بعض أعمال الطالبات تؤكد علي قيمة الثبات والالتزان مستوحاة من أعمال مور:



شكل رقم (١٩)



شكل رقم (١٨)



شكل رقم (٢١)



شكل رقم (٢٠)



شكل رقم (٢٣)



شكل رقم (٢٢)



شكل رقم (٢٥)



شكل رقم (٢٤)



ج- بعض أعمال الطالبات تؤكد علي قيمة التجريدية مستوحاة من أعمال الفنان مور:



شكل رقم (٢٧)



شكل رقم (٢٦)



شكل رقم (٢٩)



شكل رقم (٢٨)



شكل رقم (٣١)



شكل رقم (٣٠)



شكل رقم (٣٣)



شكل رقم (٣٢)



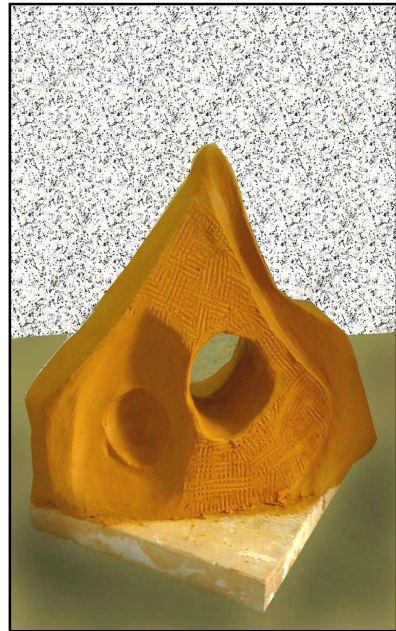
شكل رقم (٣٥)



شكل رقم (٣٤)



شكل رقم (٣٧)



شكل رقم (٣٦)

د- بعض أعمال الطالبات تؤكد علي الموضوعات مستوحاة من أعمال الفنان مور:



شكل رقم (٣٩)



شكل رقم (٣٨)



شكل رقم (٤١)



شكل رقم (٤٠)



شكل رقم (٤٣)



شكل رقم (٤٢)



شكل رقم (٤٥)



شكل رقم (٤٤)



شكل رقم (٤٧)



شكل رقم (٤٦)



شكل رقم (٤٩)



شكل رقم (٤٨)

## ٢- نتائج البحث :

توصل البحث إلى أنه يمكن إثراء القيم التشكيلية النحتية لطالبات الفرقة الرابعة بقسم التربية الفنية بكلية التربية جامعة حضرموت بعمل الطالبات أشكال نحتية مبتكرة من خلال دراسة وتحليل بعض نماذج لأعمال النحات (هنري مور) من حيث عدد من القيم التشكيلية التالية والتي ظهرت في أعمالهن :

- أ- التأكيد علي قيمة الفراغ و المستوحاة من أعمال الفنان هنري مور.
- ب- التأكيد علي قيمة الثبات والاتزان مستوحاة من أعمال الفنان مور.
- ج- التأكيد علي قيمة التجريد المستوحاة من أعمال الفنان هنري مور.
- د- التأكيد علي قيمة الموضوعات المتناولة والمستوحاة من أعمال الفنان مور.

## ٣- التوصيات :

- الاهتمام بدراسة وتحليل أعمال الفنانين في مجال النحت علي مدار العصور المختلفة كمصدر لإثراء تدريس النحت في كليات الفنون .
- التأكيد علي دور الأصالة والهوية الثقافية في الإنتاج النحتي للفنان .
- التأكيد في المفهوم المتغاير للخامة ودورها في تأصيل العمل النحتي.

## المراجع :

## أولاً المراجع العربية:

- ١- أحمد حافظ رشدان: "المجال الوظيفي والجمالي لفن النحت"، رسالة ماجستير غير منشورة، كلية التربية الفنية، جامعة حلوان، القاهرة، ١٩٧٢
- ٢- محمد درويش زين الدين: "النحت البارز"، رسالة ماجستير غير منشورة، كلية التربية الفنية، جامعة حلوان، القاهرة، ١٩٧٦ .

## ثانياً المراجع الأجنبية:

- 3-Beckett, Jane; Russell, Fiona:" Henry Moore: Space, Sculpture, Politics", Burlington, Vermont: Ash gate, 2003.
- 4-Causey, Andrew:" Sculpture Since 1945. Oxford", Oxford University Press, 1998.
- 5-Grohmann, Will:" The Art of Henry Moore", New York: H.N. Abrams, 1960.
- 6-Henry Moore: "At Dulwich Picture Gallery", Scald Publishers, 2004.
- 7-Kosinski, Dorothy (ed):" Henry Moore: Sculpting the 20th Century. New Haven and London", Dallas Museum of Art/Yale University Press, 2001.
- 8-O'Reilly, Sally:" Oliver, Clare. Henry Moore", Scholastic Library, 2003.
- 9-Seldis, Henry J.:" Henry Moore in America", Praeger Publishers and the [Los Angeles County Museum of Art](#).
- 10-Sylvester, David:" Henry Moore", Arts Council of Great Britain, London, 1968
- 11-Henry Moore: Biography 1898-1925". Henry Moore Foundation.
- 12-Cork, Richard. "Art Beyond the Gallery in Early 20th Century England: In Early 20th Century England". Yale University Press, 1985.
- 13-Read, Herbert." Henry Moore sculptor", Modernism 101.
- 14-Sachs, Robert G. "Henry Moore, sculptor". In "The Nuclear Chain Reaction-Forty Years Later". Şikago University.

## ثالثاً: القواميس والدوريات المنشورة:

- 15-Day, Elizabeth. "The Moore legacy". The Observer, 27 July 2008.

## رابعاً: المواقع الإلكترونية:

- 16-"Phillip King". sculpture.org.uk.
- 17-Isaac Witkin". The Times, 10 Mayis 2006
- 18-://upload.wikimedia.org/wikipedia/commons/4/4a/Chac\_Mool1.jpg
- 19-Kennedy, Maev.: "A hush falls over Henry Moore country". The Guardian, 22 Nisan 1999.
- 20-"The Bronze Age". Tate Magazine, Issue 6, 2008.