

الوحدات التعليمية كمصدر لإستلهاام مجموعة من ملابس الأنشطة الترويحية للمسرح المدرسي لمرحلة رياض الأطفال

د/منى عبدالهادى محمد شاهين

أستاذ مساعد ملابس ونسيج- قسم الإقتصاد المنزلي كلية التربية النوعية- جامعة بنها^١

د/عواطف بهيج محمد إبراهيم

أستاذ مساعد ملابس ونسيج- قسم الإقتصاد المنزلي كلية التربية النوعية- جامعة الزقازيق

ملخص البحث :

الوحدات التعليمية والتي تحقق رغبات أطفال الروضة من ترفيه وتخيل وتمثيل للأدوار وتآلف بين الأقران والتعلم عن طريق اللعب وتنمية إتجاه إيجابي للتعليم ، وإشتملت أدوات البحث على إستبيان للتعرف على آراء المحكمين من معلمات رياض الأطفال في التصميمات المقترحة من ملابس الأنشطة الترويحية المستوحاة من إحدى الوحدات التعليمية للمسرح المدرسي ، ومن خلال تحليل نتائج الإستبيان المحكم توصل البحث إلى أنه يوجد فرق دال احصائيا عند مستوى ٠.٠١ بين درجات قبول ونجاح التصميمات المختلفة ومدى تحقيق الجانب التربوى . يوجد فرق دال احصائيا عند مستوى ٠.٠١ بين درجات قبول ونجاح التصميمات المختلفة ومدى الملائمة للمسرح المدرسى والأنشطة الترويحية. أنه لا يوجد فرق دال إحصائياً عند اى من مستويات الدلالة بين درجات قبول ونجاح التصميمات المختلفة ومدى تحقيق الجانب الابتكارى حيث تقترب درجات هذا المحور الى النهاية العظمى مما يدل على أن التصميمات كلها تتمتع بتحقيق الجانب الابتكارى فيها ، كما يتضح ان التصميم الرابع هو افضل التصميمات وفق اراء المحكمين يليه التصميم الأول ثم التصميم الثانى عشر وجاء في المرتبة الأخيرة التصميم الثانى والتاسع .

Educational Units as a Source of Inspiration for a Collection of Recreational Activities Clothing for The School Theater for Kindergarten Stage

Mona Abdel Hady M. Shaheen¹
Assistant Professor, Clothing and
Textiles, Department of Home
Economics, Faculty of Specific
Education, Banha University²

Awatif Bahig M. Ibrahim²
Assistant Professor, Clothing and
Textiles, Department of Home
Economics, Faculty of Specific
Education, Zagazig University¹

Abstract:

The research aims to enrich the clothes of the school theater with the costumes of recreation activities inspired by the educational units that fulfill the wishes of kindergarten children from entertainment, imagination, representation of roles, damaged between peers and learning by playing and developing a positive direction of education. The research tools included a questionnaire to identify The opinions of the judges of kindergarten teachers in the proposed designs of recreational activities inspired by one of the educational units of the school theater, and through the analysis of the results of the questionnaire, the research found that there is a difference of statistically at the level of 0.01 between the grades of acceptance and success of design And the extent to which the various educational side. There is a statistically significant difference of 0.01 between the acceptance and success scores of different designs and the appropriateness of the school theater and recreational activities. There is no statistically significant difference at any of the levels of significance between the degrees of acceptance and success of the various designs and the extent of achievement of the innovative aspect as the degrees of this axis to the end of the great, indicating that all designs have achieved the achievement of the innovative aspect, and it is clear that the fourth design is the best designs according to The opinions of the arbitrators followed by the first design and then the design of the twelfth and came in the last rank the second and ninth design.

المقدمة ومشكلة البحث :

تعتبر مرحلة رياض الأطفال الفترة التكوينية الحاسمة في حياة الفرد ، ذلك لأنها الفترة التي يتم فيها وضع البذور الأولى للشخصية التي تتبلور وتظهر ملامحها في مستقبل حياة الطفل ومفهوماً محدداً لذاته الجسمية والنفسية والاجتماعية بما يساعده على الحياة والاندماج في المجتمع ويمكنه من التكيف السليم مع ذاته (٩) .

كما تعتبر مرحلة الطفولة المبكرة هي فترة النشاط والإبداع والإبتكار للطفل ، فتزداد لديه الدافعية للاكتشاف والفضول والشغف للمعرفة والنشاط والتجريب ، ومن هنا كان دور الباحثين والتربويين لإعداد الوسط الملائم والبيئة المحفزة لطاقت الطفل وإبداعاته (١٦) . والحاجة إلى التعليم الإبتكاري والإبداعي الذي يوفر للطفل القدرة على التكيف مع المتغيرات المستقبلية ، بل والقدرة على التحكم في المستقبل وتشكيله من خلال الأخذ بالأسباب المؤدية إلى ذلك (٧) .

ويعد مسرح الطفل من أهم الوسائط التربوية والتعليمية والثقافية التي تسهم في تنمية الطفل في مرحلة رياض الأطفال والتي تستغل طبيعة الطفل و حبه للعب وتدخل في نطاق التربية الجمالية والأخلاقية فضلاً عن مساهمته في التنمية العقلية والنفسية للطفل (٥) ، ويتم التمثيل في رياض الأطفال داخل الصفوف أوفي ساحات الروضات أوفي الحدائق أوعلى خشبة المسرح المدرسي ويشارك فيه جميع الأطفال بإنجذاب و حماسة لأنه أكثر قدرة على التوصيل من المقروء ، ويوصف المسرحية نوع من اللعب التخيلي للطفل فبذلك يجمع المسرح المدرسي بين اللعب والتعليم والمتعة الوجدانية (٢١) .

والملايس من أهم عناصر المسرح عاماً والمسرح المدرسي بمرحلة رياض الأطفال خاصاً، فهي تساهم في تجسيد المعلومة لطفل الروضة بشكل جيد لذلك فهي وسيط باهر من وسائط التعلم لهذه المرحلة . ولمايس الأنشطة الترويحية للمسرح المدرسي أهمية كبيرة في إبراز القيم الفنية والفكرية والعقائدية للمتلقى وهو طفل الروضة ، فأثرها في نفس المتلقي وتعبيرها القوي عن نمط الشخصية يؤكد لنا الأهمية الكامنة من وراء الإهتمام بصناعة ملايس مسرحية للأنشطة الترويحية ، فملايس المهرج تزرع البسمة على شفاه الأطفال قبل أن يؤدي أي حركة بهلوانية . فمصمم هذا النوع من الملايس لابد وان تكون له نظرة علمية ثاقبة في توظيف الأقمشة والألوان حتى تكتمل الصورة للملايس والموقف التعليمي للمسرح ، ففاعلية ملايس الأنشطة الترويحية تعطي متعة للخيال مع التعليم (١٠) .

إن تصميم مثل هذا النوع من الملايس يحتاج للوصول إلى عقل و وجدان الطفل لأن ملايس الأنشطة الترويحية تضي جومن المتعة في نفوس أطفال الروضة وتجدد نشاطهم وتقدم لهم المعلومة بأسلوب مشوق وجذاب .

وقد لاحظت الباحثة من خلال الإطلاع على الدراسات السابقة بوجود ندرة في الدراسات التي تناولت ملايس الأنشطة الترويحية والمسرح المدرسي المستوحاه من محتوى الوحدات التعليمية لمرحلة رياض الأطفال ومن خلال إستطلاع الرأي بالمقابلات الشخصية (ملحق ١) لبعض معلمات رياض الأطفال حيث أجمعوا بنسب ٨٠% بعدم توافر ملايس الأنشطة الترويحية بالأسواق و صعوبة الحصول عليها بالرغم من مساهمتها في تنمية إتجاه إيجابي للتعلم لدى طفل الروضة ومن إهتمام إدارة المدرسة بتوفير تلك النوعية من الملايس ، وهذا مما دعا الباحثتان إلى دراسة " الوحدات التعليمية كمصدر لإستلهاام مجموعة من ملايس الأنشطة الترويحية للمسرح المدرسي لمرحلة رياض الأطفال"

أهداف البحث :

- ١- التعرف على آراء معلمات رياض الأطفال في التصميمات المقترحة وملاءمتها للأنشطة الترويحية للمسرح المدرسي .
- ٢- تنفيذ بعض تصميمات ملابس الأنشطة الترويحية للوحدة التعليمية (الغذاء) والتي حصلت على أعلى معامل إتفاق .
- ٣- تقديم منتج تسويقي يلبي إحتياجات تربية وترويحية لمرحلة رياض الأطفال والتي يمكن إنتاجها بالورش والصناعات الصغيرة .
- ٤- إثراء ملابس المسرح المدرسي بجماليات ملابس الأنشطة الترويحية المستوحاه من الوحدات التعليمية والتي تحقق رغبات أطفال الروضة .

أهمية البحث :

- ١- كونه من الأبحاث القليلة نسبياً التي تناولت مثل هذا الموضوع ، فلم تجد الباحثتان أى دراسة تناولت ملابس الأنشطة الترويحية المستوحاه من الوحدات التعليمية والمستخدمه في المسرح المدرسي لمرحلة رياض الأطفال .
- ٢- يسهم البحث في دعم صناعة ملابس المسرح المدرسي للأنشطة الترويحية لمرحلة رياض الأطفال .
- ٣- تطبيق التقنيات الفنية في تنفيذ منتج ملبسي يتفق مع خصائص النمو لمرحلة رياض الأطفال والغرض من الإستخدام .
- ٤- يوجه الطلاب المتخصصين في مجال الملابس والنسيج إلى إنتاج تلك النوعية من الملابس بالوحدات الإنتاجية بالكليات المتخصصة والمشاريع الصغيرة .

فروض البحث :

- ١- توجد فروق دالة إحصائياً عند مستوى ٠.٠١ بين درجات قبول ونجاح التصميمات المقترحة
- ٢- توجد فروق دالة إحصائياً عند مستوى ٠.٠١ بين درجات قبول ونجاح التصميمات المقترحة ومدى تحقيق الجانب التربوي.
- ٣- توجد فروق دالة إحصائياً عند مستوى ٠.٠١ بين درجات قبول ونجاح التصميمات المقترحة ومدى الملائمة للمسرح المدرسي (الأنشطة الترويحية) .
- ٤- توجد فروق دالة إحصائياً عند مستوى ٠.٠١ بين درجات قبول ونجاح التصميمات المقترحة ومدى تحقيق الجانب الابتكاري.

حدود البحث :

- ١- الحد الزمني : الفصل الدراسي الثاني للعام (٢٠١٦ - ٢٠١٧ م)
- ٢- الحد المكاني : اقتصر البحث على مرحلة رياض الأطفال بمدرسة الرواد ومدرسة الشبان المسلمين والمدرسة الدولية للغات بمحافظة القليوبية .

٣- الحد البشري : معلمات رياض الأطفال بهذه المدارس وعددهم (٤٥) معلمة بواقع (١٥) معلمة من كل مدرسة .

٤- كما إقتصر البحث على مجموعة تصميمات مقترحة بلغ عددهم (١٢) تصميم لملابس للأنشطة الترويحية لوحدة تعليمية (وحدة الغذاء) من وحدات مقرر رياض الأطفال الذين تتراوح أعمارهم من (٥ - ٦) سنوات أى المستوى الثاني لرياض الأطفال لأنهم أفضل من أطفال المستوى الأول في المهارات اللغوية واليدوية والحركية والعقلية واكثر إحتكاكاً بالبيئة المحيطة بهم ، وتنفيذ بعض من تلك التصميمات التي تحقق أعلى معامل إتفاق للمحكمين

منهج البحث :

يتبع هذا البحث المنهج الوصفي التحليلي والمنهج التجريبي (التطبيقي) لتحقيق أهداف البحث.

أدوات البحث :

١-المقابلة الشخصية

٢-استمارة إستبيان لإستطلاع آراء معلمات الروضة حول التصميمات المقترحة من ملابس الأنشطة الترويحية للمسرح المدرسي .

(Photoshop) ٣- برنامج الفوتوشوب ٤ - الأجهزة

والأدوات والخامات اللازمة لتنفيذ التصميمات التي حصلت على أعلى معامل إتفاق .

مصطلحات البحث :

١- مفهوم الترويح Recreation :

Recreation إن مصطلح الترويح مشتق من الأصل الاتيني

وهو نشاط حر هادف بناء يقوم به الطفل بدافع من نفسه وميوله و رغباته ، وهو حالة

إنفعالية تنتاب الطفل أثناء ممارسته لنشاط ترويحي إختياري (٧) .

٢- المسرح المدرسي School theater :

تعرفه اللجنة الوطنية للمسرح المدرسي بأنه " مسرح تربوي تعليمي " (٨) .

٣- المسرح التعليمي Education theater :

هوالمسرح الذي يقدمه الأطفال بنصوص معدة سلفاً ، ويمكن إستخدام هذا النوع من

المسرح لتقديم المواد والمناهج الدراسية بطريقة شيقة تعطي الطفل أثراً ايجابياً في العملية التعليمية (٢)

٤-مرحلة رياض الأطفال Kindergarten stage :

هى مرحلة أساسية و ضرورية لتهيئة الطفل للتعلم ، وتتحقق هذه التهيئة عن طريق

الأنشطة المتنوعة التي توفرها الرياض للأطفال ، مما يعد تمهيداً ممتعاً ومشوقاً وفعالاً لعمليات التعلم (٩)

هى المرحلة التي يلتحق بها الأطفال بالروضة ويتراوح أعمارهم ما بين (٤ - ٦) سنوات

، مقسمة إلى سن (٤ - ٥) سنوات أولى روضة و سن (٥ - ٦) سنوات ثانية روضة

وتهدف إلى تحقيق النموالشامل المتكامل للطفل ، ويتم فيها تنمية المفاهيم والمهارات اللغوية والحركية (٢٠)

٥- ملابس الأنشطة الترويحية : Clothing for recreation activities

تعريف إجرائي هي نوعية من الملابس ذات هدف تربوي تساهم في تبسيط المعارف والحقائق والمعلومات و نقلها لذهن الطفل بطريقة مرحة وممتعة وتكون مستوحاه من أشكال الفواكهة والنباتات والطيور والحيوانات وتتميز بالألوان المبهجة الجذابة وتساهم في تكوين اتجاهات ايجابية نحوالتعلم لدى أطفال الروضة .

الإطار النظري :

الدراسات السابقة :

تتطلب عملية تصميم وتنفيذ ملابس الأطفال بصفة عامة وملابس الأنشطة الترويحية بصفة خاصة إلى مصمم على علم ودراية بطبيعة المرحلة العمرية لرياض الأطفال وكافة التغيرات التي يمر بها الطفل ، لتلبى متطلبات الطفل الفسيولوجية والسيكولوجية ، وهذا ما يسعى إليه المتخصصون في جعل الملابس وسيلة لتحقيق تلك المتطلبات ، وإمكانية الإرتقاء بشخصية الطفل من خلال الدراسات المستمرة في كافة المجالات المتعلقة بملابس الأطفال بداية من عوامل إختيارالمواصفات البنائية للخامة ، وإستخدام المواد الآمنة بيئياً في تجهيزها لكافة الأغراض ، ووصولاً لتنفيذها بأفضل التقنيات الجمالية والوظيفية التي تتناسب كافة احتياجات المراحل العمرية المختلفة لطفل .

ويأتى الإهتمام بملابس الطفل في مرحلة ما قبل المدرسة من خلال استخدامها كوسيلة تثقيفية لمدرجات الطفل ، وهذا ما هدفت إليه دراسة (إلهام بيومي،٢٠١٥) حيث عملت على الإستفادة من الحروف العربية في إثراء ملابس الطفل وتثقيفه في مرحلة ما قبل المدرسة وقدمت عدة تصميمات مقترحة مقتبسة من حروف الخط العربى ، ومن أهم النتائج التي توصلت إليها نجاح إستخدام الحروف العربية في إثراء التصميم وتحقيق الجانب الإبتكارى والجمالى للتصميمات المقترحة وتنفيذها لملابس تلك المرحلة ، كما أكدت على ربط مجال ملابس الأطفال بالعلوم الأخرى . واهتمت أيضاً دراسة (زينب محمود ٢٠١٠م) بإستخلاص القيم التربوية والفنية من المجالات المصورة للأطفال واختيار مجموعة من الأفكار الفنية من هذه القصص والمجلات لإعداد تصميمات في ملابس مرحلة الطفولة المبكرة وتوصلت الدراسة لى أن استخدام المجالات المصورة لا ينحصر دورها في المتعة والتعليم أو تحقيق الخيال وانما يحتوي على الكثير منها على أبعاد تربوية وقيم جمالية وفنية .

كما هدفت دراسة (صفاء حلمي ٢٠١٠م) إلى وضع بعض المقترحات التي تحمل بعض التعاليم التربوية (من أخلاق - قيم) للطفل والاستفادة من تلك القيم والتعاليم التربوية كمرخرج في الجلبب التصميمي لملابس الطفل و كانت من أهم التوصيات بضرورة الإهتمام بإنتاج وتصدير ملابس الأطفال التي تحمل الهوية المصرية من شخصيات أسطورية و ذلك للمساهمة في زيادة الوعي بالتراث المصري ليؤدي إلى رفع درجة إنتماء الطفل المصري لوطنه ولقد اهتمت الدراسات بمراحل نمو الطفل المختلفة ودور الملابس في تنمية ودعم الطفل في كل مرحلة :

فوجد دراسة (عهد عباس، ٢٠٠٠) تهدف إلى تحديد الخصائص والمواصفات التي يجب أن تتصف بها أقمشة ملابس الأطفال الصيفية في مرحلة الطفولة المبكرة . واهتمت أيضاً دراسة (محمد السيد ،رشدى عيد،٢٠٠٣) بتحقيق القيم الجمالية الفنية التشكيلية في ملابس الفتيات فقط لمرحلة الطفولة المبكرة باستخدام بعض التقنيات المختلفة (طباعة، تطريز، أقمشة) في تنفيذ بعض التصميمات المناسبة للأطفال ، ومراعاة متطلباتهم واحتياجاتهم النفسية ، الملابس والعمرية .

ومن خلال تلك الدراسات السابقة نجد أنها أجمعت على العلاقة بين مراحل النمو المختلفة للطفل وخصائص الملابس التي تلبي احتياجاته الفسيولوجية والجمالية والوظيفية .
لذا كان لزاماً على الدارسين في هذا المجال السعى وراء إثراء ملابس الأطفال بالتصميمات الحديثة والمبتكرة لمواكبة تطور شخصية الطفل المعاصر في كافة مراحل العمرية وخاصة مرحلة رياض الأطفال محل البحث .

ومن الدراسات التي سعت إلى التجديد والإبتكار في مجال ملابس الطفل : (سناء بخارى، أسماء الحسن،٢٠٠٨) حيث هدفت إلى تحقيق بعض أساليب التجديد والإبتكار في ملابس الأطفال باستخدام فن التوليف لمرحلة الطفولة المبكرة ، وتوصلت إلى أن دراسة الخصائص النفسية والحركية لمرحلة ما قبل المدرسة تساعد في اختيار التصاميم والألوان المناسبة للطفل في هذه المرحلة ، وأن استخدام العبارات التعليمية على الملابس تساهم في إعداد وتهيئة الطفل لمرحلة الدراسة ، وأن أساليب التوليف المستخدمة تحت البحث أثرت المنتج الملابس وأكسبته جمالاً ورونقاً ، وعملت على جذب الطفل وتعلقه بملابسه .

ومن خلال الدراسات السابقة والتي تؤكد على ربط ملابس الأطفال في مرحلة ما قبل المدرسة بالعلوم التي يدرسها الطفل وبكل ما هو جديد ومبتكر ، وعلى هذا الضوء إتجهت الباحثتان إلى إعداد البحث حيث إستخدمت إحدى الوحدات التعليمية للمستوى الثاني لمرحلة رياض الأطفال كمصدر لإستلهاهم تصميمات ملابس للأنشطة الترويحية في المسرح المدرسي المستوحاه من النباتات مع مراعاة إختيار التصميمات والألوان التي تتناسب مع المرحلة العمرية والوحدة التعليمية لمعرفة واقع إستخدام ملابس الأنشطة الترويحية في المسرح المدرسي لمرحلة رياض الأطفال ومدى إرتباطها بالقيمة التربوية والجمالية للتصميمات المقترحة لملابس الأنشطة الترويحية محل البحث وتنفيذ أفضلها تحكيمياً ، والتي تعمل على توسيع مدارك الطفل وتنمية خياله وتعزيز شخصيته بالثقة في تمثيل الأدوار والمشاركة مع الأقران من خلال المسرح المدرسي مما يساهم في تكوين اتجاهات ايجابية نحو التعلم لدى أطفال الروضة.

محتوى منهج رياض الأطفال والوحدات التعليمية :

المنهج هو مجموعة من الخبرات والأنشطة المعرفية والمهارية والإنفعالية التي يختارها واضعي المنهج بغرض تحقيق أهداف محددة . ويمر الفرد بمراحل متتابعة بدءاً من مرحلة الطفولة المبكرة ومن الضروري أن يراعي المنهج خصائص النمو في كل مرحلة و ذلك حتى يتمكن من مساعدة المتعلمين على النمو الشامل بأفضل الطرق مع إتاحة الفرصة لهم للقيام بعمليات التعلم المختلفة .

والوحدة التعليمية هي مجموعة من معارف و خبرات منظمة من مجالات عديدة عن فكرة أو موضوع أو مشكلة معينة يشعر بها الطفل في حياته اليومية ، وهذا التنظيم يتجاوز الحدود الفاصلة بين المواد والخبرات المقدمة للطفل وتتاح الفرصة له لكي يكون ايجابياً ومشاركاً فعالاً في العملية التعليمية . ويحتوي المنهج الكامل لرياض الأطفال على خمس وحدات تعليمية أساسية هي وحدة (الماء - الرمل - الغذاء - المسكن - الأيدي) وعليه نجد أن محتوى الوحدات عبارة عن خبرات و حقائق ومعارف تقدم للطفل لزيادة حصيلته منها وتحسين جوانب نموه المختلفة واكسابه المعلومات وتنمية مهارات التفكير المختلفة ، ولذلك يجب التنوع في أساليب التعليم المختلفة لطفل الروضة فأحدهم يتعلم بواسطة الإستماع واخر بالنظر و ثالث بالتجربة الحسية والحركية ، لذا يلزم التعليم في غرفة الصف الواحد ، فطفل الروضة بحاجة إلى برنامج يومي تتوازن فيه أوقات الأنشطة المختلفة فهو بحاجة إلى الحركة والإنطلاق و كذلك الراحة والإسترخاء و كذلك اللعب والعمل (١٥).

ونظراً لطبيعة المرحلة العمرية التي يمر بها طفل الروضة باعتبارها من سنين حياته الأولى، يؤكد (Stone,E,1990) أهمية استثمار هذه المرحلة لتنمية المفاهيم على اختلاف أنواعها، مع مراعاة اتفاقها مع خصائص النمو العقلي والاجتماعي لطفل الروضة وما عدا ذلك قد يؤدي به إلى الإنطواء وعدم الثقة بالنفس وعدم التكيف مع الجماعة (٢٤).

أهمية ملابس الأنشطة الترويحية في المسرح المدرسي لرياض الأطفال:

الملابس أحد العناصر المرتبطة بالشخصية والتي تقدم لنا أفكار حولها ومن الصعب الإستغناء عنها أو تهملها أوعدم توخي الدقة في إختيارها فأنثراها في نفس المتلقي وتعبيرها القوي عن نمط الشخصية المسرحية ليؤكد لنا الأهمية الكامنة من وراء الإهتمام بهذا العنصر الهام ، وتتسم تلك الملابس بالألوان الجذابة ، والتصميمات المتميزة لكل قطعة ملبسية لتحقيق الهدف منها ، ويتطلب تصميمها خطوط وألوان وخامات وإكسسوارات تتلائم مع طبيعة المرحلة التعليمية ، وتتميز بالأحجام الكبيرة لأجزاء الملبس ، والإتساع لسهولة الحركة ، والخامات الخاصة الملائمة للأداء الوظيفي لها ، وتلك النوعية من الملابس ترتدى في أوقات وأماكن محددة لتحقيق الغرض الوظيفي والتعليمية المرجومنها (٤) ، و غالباً ما يرتديها أطفال الروضة أثناء الدرس داخل الفصل أوفى حفلات ختام الأنشطة المدرسية وتمثيل الأدوار وهذه الملابس قد تكون مستلهمة من اشكال النباتات (فواكه - خضروات) أو الحيوانات المحببة للطفل في هذه المرحلة العمرية حسب القيمة التربوية وموضوع الوحدة التعليمية المراد توصيلها لطفل الروضة.

إجراءات البحث :

أولاً : ثبات وصدق الاستبيان

أستخدمت الباحثتان إستبيان أعدته بغرض التحقق من فروض البحث لإستطلاع الرأي حول التصميمات المقترحة واحتوى على ثلاثة محاور أساسية هي (مدى تحقق الجانب التربوي - مدى ملائمة التصميمات للأنشطة الترويحية والمسرح المدرسي - مدى نجاح إستخدام النباتات في تحقيق العملية الإبتكارية) بميزان تقدير ثلاثي وتدرج من (مناسب - مناسب إلى حد ما - غير مناسب) حيث تعطى مناسب ثلاث درجات ، ومناسب إلى حد ما درجتان ، أما غير مناسب فتأخذ درجة واحدة .

١-ثبات الاستبيان :

قامت الباحثتان بحساب معامل الثبات على الاستبيان من خلال (١٢) محكم ، وقد استخدمت الباحثتان طريقة ألفا كرونباخ وطريقة التجزئة النصفية لكل من سبيرمان (Spearman) وجتمان (Guttman) باستخدام برنامج (SPSS 18) .

١-أ - طريقة ألفا كرونباخ :

تم حساب معامل الثبات للمقياس باستخدام برنامج SPSS وتم الحصول على معامل ثبات (٠.٨٧٠) وهذا يدل على أن الاستبيان يتمتع بدرجة ثبات عالية جداً.

٢-ب - طريقة التجزئة النصفية :

حيث تعمل تلك الطريقة على حساب معامل الارتباط بين درجات نصفى الاستبيان ، حيث يتم تجزئة المقياس إلى نصفين متكافئين ، يتضمن القسم الأول مجموع الدرجات فى البنود الفردية ، ويتضمن القسم الثانى مجموع الدرجات فى البنود الزوجية ، ثم حساب معامل الارتباط بينهما ، وتوصلت الباحثتان إلى الجدول التالى :

جدول (١) الثبات بطريقة التجزئة النصفية

البنود	العدد	معامل الارتباط	معامل الثبات لسبيرمان براون	معامل الثبات لجتمان
الجزء الأول	٧	٠,٥٧٧	٠,٦٤٦	٠,٦٤٢
الجزء الثانى	٦			

ويتضح من جدول (١) يتضح أن معامل ثبات سبيرمان يساوى (٠.٦٤٦) ، ومعامل ثبات جتمان يساوى (٠.٦٤٢) ، وهو معامل ثبات يشير إلى أن الاستبيان على درجة عالية من الثبات ، وهوعطى درجة من الثقة عند استخدام الاستبيان كأداة للقياس فى البحث الحالي.

٢-الاتساق الداخلى :

حيث تتمثل طريقة حساب الإتساق الداخلى على حساب معاملات الارتباطات بين البنود والمحاور المتصلة بها ، وتوصلت الباحثتان إلى الجدول التالى :

جدول (٢) يوضح معاملات الارتباط بين البند والمحور الذى ينتمى له

المفردات	معامل الارتباط	المفردات	معامل الارتباط	المفردات	معامل الارتباط	المفردات	معامل الارتباط
الجانب التربوى	٤	**٠,٩٠٥	٧	*٠,٦٠٧	١٠	*٠,٦٤٦	
١	٥	**٠,٩١٣	٨	*٠,٤٩١	١١	*٠,٨١٣	
٢	الأنشطة الترويحية			*٠,٦٢١	١٢	*٠,٨٢٤	
٣	٦	**٠,٦٤٩	العملية الابتكارية		١٣	*٠,٧٤٢	

** مفردات دالة عند مستوى (٠.٠١)

يتضح من الجدول أن معاملات الارتباط بين البنود والمحور الذى ينتمى له جميعها دالة عند مستوى (٠.٠١) ، مما يدل على وجود إتساق داخلى مرتفع بين بنود ومحاور الاستبيان .

٣- صدق الإستبيان :

٣-أ- صدق المحكمين :

للتأكد من صدق المحتوى قامت الباحثتان بعرض الاستبيان في صورته المبدئية (٢٠) مفردة على مجموعة من أساتذة الجامعات فى تخصصات (الاقتصاد المنزلى ، رياض الاطفال ، مناهج و طرق تدريس) (١٢) محكم و ذلك للحكم على صياغة العبارات ومدى إرتباط كل عبارة بالمحور الخاص بها ، وتوصلت الباحثتان إلى النتائج التالية:

جدول (٣) يوضح النسبة المئوية للموافقة على كل مفردة من الإستبيان

رقم المفردة	نسبة الموافقة	رقم المفردة	نسبة الموافقة	رقم المفردة	نسبة الموافقة	رقم المفردة	نسبة الموافقة	رقم المفردة	نسبة الموافقة
١	%١٠٠	٥	%٧٥	٩	%٦٦,٦	١٣	%٥٨,٣٣	١٧	%٨٣,٣٣
٢	%٦٦,٦	٦	%٨٣,٣٣	١٠	%٨٣,٣٣	١٤	%٧٥	١٨	%٦٦,٦
٣	%٩١,٦٦	٧	%٩١,٦٦	١١	%٧٥	١٥	%٧٥	١٩	%٦٦,٦٦
٤	%٩١,٦٦	٨	%٥٨,٣٣	١٢	%٦٦,٦٦	١٦	%٨٣,٣٣	٢٠	%٩١,٦٦

وفى ضوء النتائج السابقة قامت الباحثتان بإستبعاد المفردات التى تقل عن نسبة الإتفاق الأقل من (%٧٥) ، وكان عددها (٧) مفردات وبذلك أصبح إجمالى عدد مفردات الاستبيان (١٣) مفردة موزعة على الأبعاد الثلاثة التالية :

جدول (٤) يوضح مفردات الإستهيبان قبل وبعد التحكيم

المحور	قبل التحكيم	بعد التحكيم
الجانب التربوى	٦	٥
الأنشطة الترويحية (المسرح المدرسى)	٧	٤
العملية الابتكارية	٧	٤
الإجمالى	٢٠	١٣

٣-ب- صدق التكوين الفرضى

حيث تتمثل طريقة حساب صدق التكوين الفرضى على حساب معاملات الارتباطات بين المحاور وبعضها البعض، إضافة إلى حساب معاملات الارتباطات بين المحاور وإجمالى الاستهيبان ، وتوصلت الباحثتان إلى الجدول التالى :

جدول (٥) يوضح قيم معاملات الإرتباط بين محاور الإستهيبان

العملية الابتكارية	الأنشطة الترويحية (المسرح المدرسى)	الجانب التربوى	الجانب التربوى
			الجانب التربوى
		**٠,٧٨٩	الأنشطة الترويحية (المسرح المدرسى)
	**٠,٦١٤	**٠,٤١٤	العملية الابتكارية
**٠,٧٩٤	**٠,٩١٨	**٠,٨٦١	الإجمالى

يتضح من الجدول أن معاملات الارتباط بين المحاور وبعضها البعض جميعها دالة عند مستوى (٠.٠١) ، إضافة إلى معاملات الارتباط بين المحاور وإجمالى الاستهيبان جميعها دالة عند مستوى (٠.٠١) ، مما يدل على وجود إتساق داخلى مرتفع بين محاور الإستهيبان ، ومنها فإن الإستهيبان على درجة عالية من الصدق. وقد أجمع المحكمين على صلاحية الإستهيبان باشكل النهائي له (ملحق ٢)

ثانياً : التحكيم على التصميمات المقترحة

من خلال عرض التصميمات المقترحة بعد إعدادها بإستخدام برنامج الفوتوشوب (ملحق ٣) ونتائج إستطلاع الرأي حولها والتحليل الإحصائي للنتائج للتوصل لأفضل التصميمات المقترحة، تم تحديد الخمس تصميمات التي حققت أعلى الدرجات في التحكيم عليها ورسم الباترونات لها وتنفيذ التصميم الأول منها كنموذج لباقي التصميمات نظراً للتكلفة العالية للطباعة الرقمية للعينات .

ثالثاً : خطوات التنفيذ

١- تم أستخدام قماش " الشعيرات " لتنفيذ التصميم الأول من ملابس الأنشطة الترويحية للمسرح المدرسى لمرحلة رياض الأطفال و ذلك لأنه يلائم كلاً من طريقة الطباعة الرقمية المستخدمة والغرض من الإستهيبان والجدول التالى يوضح مواصفات قماش " الشعيرات " المستخدم :

الجدول رقم (٦) يوضح مواصفة القماش المستخدم

التركيب النسجي	وزن المتر المربع	سمك القماش	عرض القماش	الخامة
جرسيه	جم / م 72٢	٠,٤٢ ملم	٤٠ اسم	١٠٠% بوليستر

وتم إجراء هذه الإختبارات بمعامل البحوث النسيجية بالمركز القومي للبحوث بالقاهرة .

٢- تم إعداد الباترون بالمقاس الفعلي ١:١ مسطح ثنائي الأبعاد مع ترك مسافة ١,٥ سم كزيادة خياطة بإستخدام برنامج اليستريتور ثم يصدر التصميم إلى ماكينات (Cutterploter) فقطعها إلى كلمات أو أشكال تلتصق على القماش.

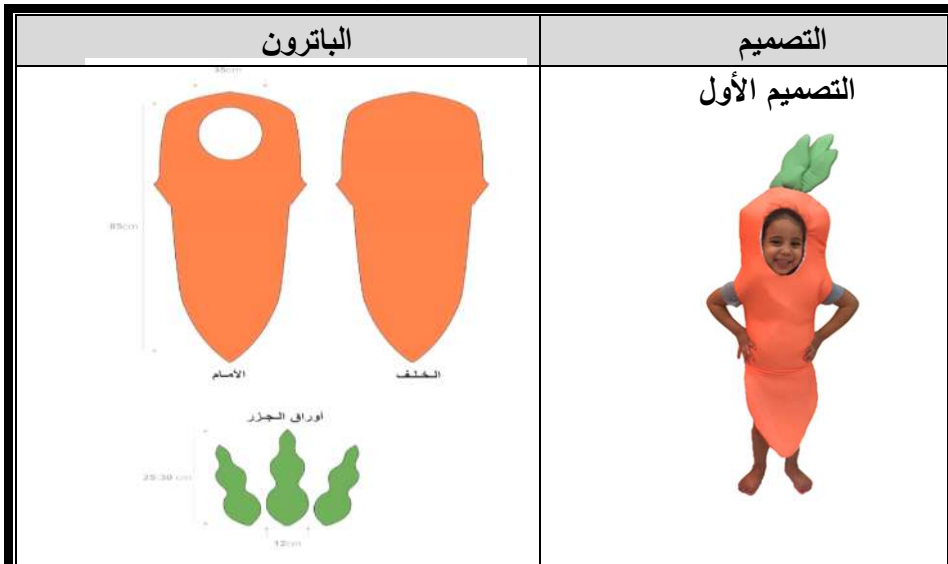
٣- تم إدخال التصميم بصيغة لونية (Cmyk) وتم حفظه بإمتداد JPG أو PDF.

٤- تم إستخدام الطباعة الرقمية في طباعة الباترون بالألوان المطلوبة على متر واحد من القماش وهي طريقة طباعة غير مباشرة بإستخدام الورق الحراري ، حيث تم كبس الورق بأبعاد الباترون بعد تثبيته مع القماش المستخدم لمدة عشرة ثواني وتحت درجة حرارة ٢٥٠ درجة مئوية بإستخدام ماكينة (Roiland sj 745ex) وتمت الطباعة (بشركة المدينة - العاشر من رمضان).

٥- تم قص الباترون والبطانة مع طبقة من الإسفنج سمك ١ سم لتدعيم القماش وإخراج التصميم بالشكل المطلوب ليلائم الغرض من الإستخدام .

٦- تم حياكة وتجميع أجزاء الباترون والتشطيب بالشكل المطلوب للتصميم والجدول التالي يوضح التصميمات الخمسة التي حققت أعلى الدرجات إتفاق من قبل المحكمين و رسم الباترونات لها وفيما يلي جدول يوضح تلك التصميمات :

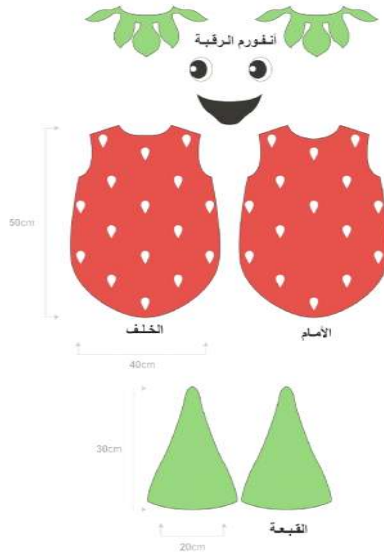
جدول رقم (٧) يوضح شكل الباترون للتصميمات محل البحث التي حققت أعلى درجات إتفاق من قبل المحكمين وتنفيذ التصميم الأول منها



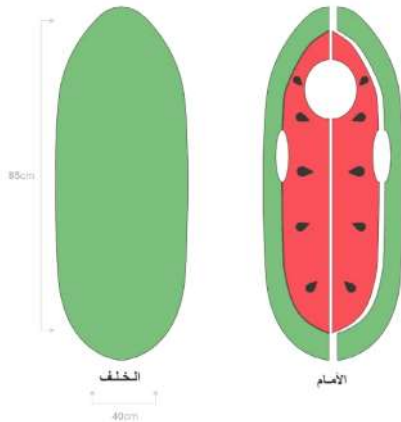
(الموديل بعد التنفيذ)

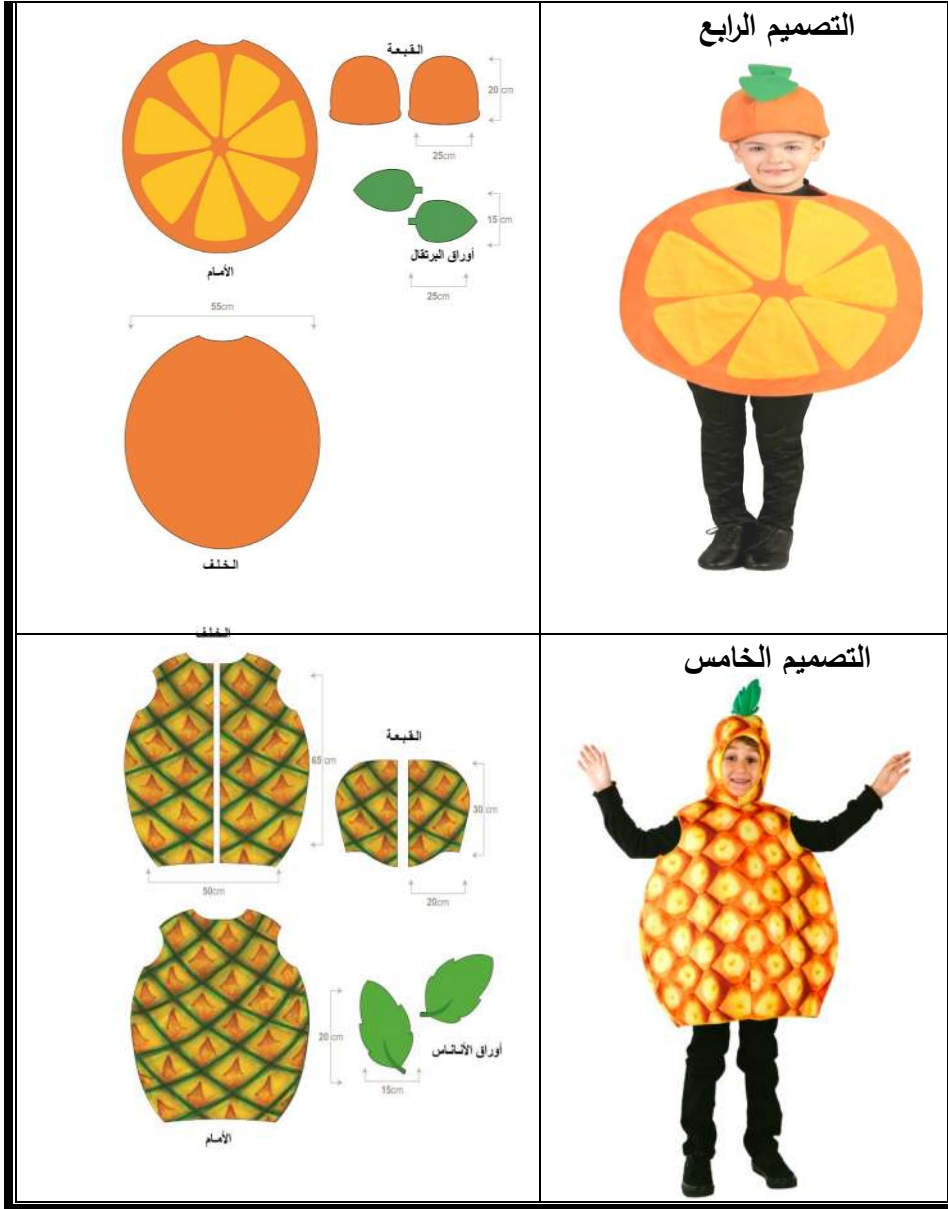


التصميم الثانى



التصميم الثالث





نتائج البحث ومناقشتها :

الفرض الأول: ينص الفرض الأول على أنه " توجد فروق دالة إحصائية عند مستوى ٠.٠١ بين درجات قبول ونجاح التصميمات المقترحة "

ولتحقق من صحة هذا الفرض إستخدامت الباحثتان المتوسطات والانحرافات المعيارية لأراء المحكمين كما طبقت تحليل التباين أحادي الاتجاه لاختلاف اراء المحكمين حول الاستبيان ككل ، وفيما يلي عرض لتلك النتائج في الجداول الآتية :

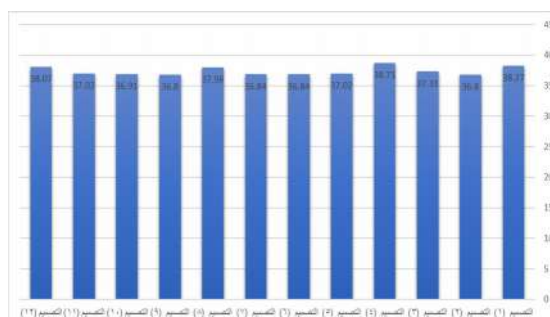
جدول (٨) يوضح المتوسطات والانحرافات المعيارية لآراء المحكمين على الاستبيان ككل ن = ٤٥

الترتيب	الانحراف المعياري	المتوسط	التصميم
٢	١.٤٢١	٣٨.٢٧	١
٩	٣.٣٨٢	٣٦.٨٠	٢
٥	٢.٦٧٨	٣٧.٣١	٣
١	٠.٥٨٩	٣٨.٧١	٤
٦	٣.٢٩٢	٣٧.٠٢	٥
٨	٣.٣٩٨	٣٦.٨٤	٦
٨	٣.٠٥٢	٣٦.٨٤	٧
٤	١.٩٠١	٣٧.٩٨	٨
٩	٣.٢٤٥	٣٦.٨٠	٩
٧	٢.٩٣٠	٣٦.٩١	١٠
٦	٣.١٤٤	٣٧.٠٢	١١
٣	١.٦٥٧	٣٨.٠٧	١٢

جدول (٩) يوضح تحليل التباين أحادي الاتجاه لاختلاف آراء المحكمين حول الاستبيان ككل

الدالة	قيمة ف	متوسط المربعات	درجة الحرية	مجموع المربعات	
٠.٠٠١	٢.٨٥٢	٢٠.٩٢١	١١	٢٣٠.١٢٦	بين المجموعات
		٧.٣٣٦	٥٢٨	٣٨٧٣.٢٨٩	داخل المجموعات
		-	٥٣٩	٤١٠٣.٤١٥	الاجمالي

يتضح من الجدول (٩) أنه يوجد فرق دال احصائياً عند مستوى ٠.٠١ بين درجات قبول ونجاح التصميمات المختلفة ، ومن خلال الفرق في المتوسطات الحسابية للجدول السابق يتضح ان التصميم الرابع هو افضل التصميمات وفق آراء المحكمين يليه التصميم الأول ثم التصميم الثاني عشر ، وجاء في المرتبة الأخيرة التصميم الثاني والتاسع.



شكل (١) يوضح الفروق بين التصميمات وفق آراء المحكمين بالنسبة للاستبيان ككل الفرض الثاني: ينص الفرض الثاني على أنه " توجد فروق دالة إحصائياً عند مستوى ٠.٠١ بين درجات قبول ونجاح التصميمات المقترحة ومدى تحقيق الجانب التربوي "

ولتحقق من صحة هذا الفرض إستخدامات الباحثان التكرارات والنسب المئوية لآراء المحكمين على عبارات المحور الأول للاستبيان و كذلك المتوسطات والانحرافات المعيارية لآراء المحكمين على المحور الأول للاستبيان ككل ، كما طبقت تحليل التباين أحادي الاتجاه لاختلاف آراء المحكمين حول لمحور الأول للاستبيان ، وفيما يلي عرض لتلك النتائج في الجداول الآتية :

جدول (١٠) يوضح التكرارات والنسب المئوية لآراء المحكمين على عبارات المحور الأول للاستبيان

عبارات المحور الأول	التصميم	١			٢			٣			٤			٥		
		مناسب	الى حد ما	غير مناسب	مناسب	الى حد ما	غير مناسب	مناسب	الى حد ما	غير مناسب	مناسب	الى حد ما	غير مناسب	مناسب	الى حد ما	غير مناسب
١	ك	٠	١	٠	٠	٢	٠	٠	٠	٠	٠	٠	٠	٠	٠	٠
	%	٠%	٢%	٠%	٠%	٢%	٠%	٠%	٠%	٠%	٠%	٠%	٠%	٠%	٠%	٠%
	ك	٠	١	٠	٠	٢	٠	٠	٠	٠	٠	٠	٠	٠	٠	٠
٢	ك	٠	١	٠	٠	٢	٠	٠	٠	٠	٠	٠	٠	٠	٠	٠
	%	٠%	٢%	٠%	٠%	٢%	٠%	٠%	٠%	٠%	٠%	٠%	٠%	٠%	٠%	٠%
	ك	٠	١	٠	٠	٢	٠	٠	٠	٠	٠	٠	٠	٠	٠	٠
٣	ك	٠	١	٠	٠	٢	٠	٠	٠	٠	٠	٠	٠	٠	٠	٠
	%	٠%	٢%	٠%	٠%	٢%	٠%	٠%	٠%	٠%	٠%	٠%	٠%	٠%	٠%	٠%
	ك	٠	١	٠	٠	٢	٠	٠	٠	٠	٠	٠	٠	٠	٠	٠
٤	ك	٠	١	٠	٠	٢	٠	٠	٠	٠	٠	٠	٠	٠	٠	٠
	%	٠%	٢%	٠%	٠%	٢%	٠%	٠%	٠%	٠%	٠%	٠%	٠%	٠%	٠%	٠%
	ك	٠	١	٠	٠	٢	٠	٠	٠	٠	٠	٠	٠	٠	٠	٠
٥	ك	٠	١	٠	٠	٢	٠	٠	٠	٠	٠	٠	٠	٠	٠	٠
	%	٠%	٢%	٠%	٠%	٢%	٠%	٠%	٠%	٠%	٠%	٠%	٠%	٠%	٠%	٠%
	ك	٠	١	٠	٠	٢	٠	٠	٠	٠	٠	٠	٠	٠	٠	٠
٥	ك	٠	١	٠	٠	٢	٠	٠	٠	٠	٠	٠	٠	٠	٠	٠
	%	٠%	٢%	٠%	٠%	٢%	٠%	٠%	٠%	٠%	٠%	٠%	٠%	٠%	٠%	٠%
	ك	٠	١	٠	٠	٢	٠	٠	٠	٠	٠	٠	٠	٠	٠	٠

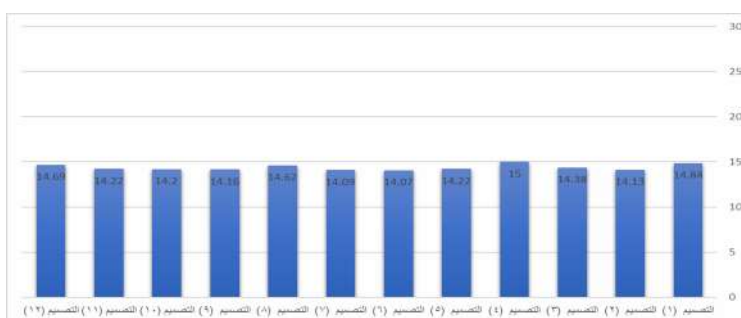
٥	١		٢		٣		٤		٥		٦		٧		
	ك	%	ك	%	ك	%	ك	%	ك	%	ك	%	ك	%	
١	٣%	٢	٣%	١	٢%	٠	٠%	٢	٣%	٣	٨%	١	٢%	٠	٠%
٢	٣%	٣	٦%	٥	١١%	٣	٨%	٣	٦%	١	٣%	٣	٦%	٢	٣%
٣	٨%	١	٣%	١	٣%	١	١%	١	٣%	١	٨%	١	٨%	٠	٠%
٤	٣%	٣	٦%	٣	٦%	٣	٣%	٣	٦%	٣	٨%	١	٣%	٣	٨%
٥	٨%	٣١	٨٧%	١٣	١٦%	٣١	٣٦%	٣١	٣٧%	٣٣	٤١%	٣٣	٤١%	٣٦	٤٦%
٦	٨%	٣١	٨٧%	١٣	١٦%	٣١	٣٦%	٣١	٣٧%	٣٣	٤١%	٣٣	٤١%	٣٦	٤٦%
٧	٨%	٣١	٨٧%	١٣	١٦%	٣١	٣٦%	٣١	٣٧%	٣٣	٤١%	٣٣	٤١%	٣٦	٤٦%
٨	٨%	٣١	٨٧%	١٣	١٦%	٣١	٣٦%	٣١	٣٧%	٣٣	٤١%	٣٣	٤١%	٣٦	٤٦%
٩	٨%	٣١	٨٧%	١٣	١٦%	٣١	٣٦%	٣١	٣٧%	٣٣	٤١%	٣٣	٤١%	٣٦	٤٦%
١٠	٨%	٣١	٨٧%	١٣	١٦%	٣١	٣٦%	٣١	٣٧%	٣٣	٤١%	٣٣	٤١%	٣٦	٤٦%
١١	٨%	٣١	٨٧%	١٣	١٦%	٣١	٣٦%	٣١	٣٧%	٣٣	٤١%	٣٣	٤١%	٣٦	٤٦%
١٢	٨%	٣١	٨٧%	١٣	١٦%	٣١	٣٦%	٣١	٣٧%	٣٣	٤١%	٣٣	٤١%	٣٦	٤٦%
١٣	٨%	٣١	٨٧%	١٣	١٦%	٣١	٣٦%	٣١	٣٧%	٣٣	٤١%	٣٣	٤١%	٣٦	٤٦%
١٤	٨%	٣١	٨٧%	١٣	١٦%	٣١	٣٦%	٣١	٣٧%	٣٣	٤١%	٣٣	٤١%	٣٦	٤٦%
١٥	٨%	٣١	٨٧%	١٣	١٦%	٣١	٣٦%	٣١	٣٧%	٣٣	٤١%	٣٣	٤١%	٣٦	٤٦%
١٦	٨%	٣١	٨٧%	١٣	١٦%	٣١	٣٦%	٣١	٣٧%	٣٣	٤١%	٣٣	٤١%	٣٦	٤٦%
١٧	٨%	٣١	٨٧%	١٣	١٦%	٣١	٣٦%	٣١	٣٧%	٣٣	٤١%	٣٣	٤١%	٣٦	٤٦%
١٨	٨%	٣١	٨٧%	١٣	١٦%	٣١	٣٦%	٣١	٣٧%	٣٣	٤١%	٣٣	٤١%	٣٦	٤٦%
١٩	٨%	٣١	٨٧%	١٣	١٦%	٣١	٣٦%	٣١	٣٧%	٣٣	٤١%	٣٣	٤١%	٣٦	٤٦%
٢٠	٨%	٣١	٨٧%	١٣	١٦%	٣١	٣٦%	٣١	٣٧%	٣٣	٤١%	٣٣	٤١%	٣٦	٤٦%

جدول (١١) يوضح المتوسطات والانحرافات المعيارية لآراء المحكمين على المحور الأول للاستبيان ككل ن = ٤٥

الترتيب	الانحراف المعياري	المتوسط	التصميم
٢	٠.٤٧٥	١٤.٨٤	١
٩	١.٤٥٥	١٤.١٣	٢
٥	١.١٧٣	١٤.٣٨	٣
١	٠.٠٠٠	١٥.٠٠	٤
٦	١.٣٩٦	١٤.٢٢	٥
١١	١.٤٥٢	١٤.٠٧	٦
١٠	١.٣٩٥	١٤.٠٩	٧
٤	٠.٧٧٧	١٤.٦٢	٨
٨	١.٤١٣	١٤.١٦	٩
٧	١.١٩٨	١٤.٢٠	١٠
٦	١.٢٢٣	١٤.٢٢	١١
٣	٠.٧٠١	١٤.٦٩	١٢

جدول (١٢) يوضح تحليل التباين أحادي الاتجاه لاختلاف آراء المحكمين حول المحور الأول للاستبيان

الدالة	قيمة ف	متوسط المربعات	درجة الحرية	مجموع المربعات	
٠.٠٠٠	٣.٥٢٣	٤.٦٢٤	١١	٥٠.٨٥٩	بين المجموعات
		١.٣١٣	٥٢٨	٦٩٣.٠٢٢	داخل المجموعات
		-	٥٣٩	٧٤٣.٨٨١	الاجمالي



شكل (٢) يوضح الفروق بين التصميمات وفق آراء المحكمين بالنسبة للمحور الأول للاستبيان (تحقيق الجانب التربوي) المتوسطات الحسابية ومنها يتضح ان التصميم الرابع هو افضل التصميمات وفق آراء المحكمين يليه التصميم الأول ثم التصميم الثاني عشر ، وجاء في المرتبة الأخيرة التصميم السادس.

الفرض الثالث: ينص الفرض الثالث على أنه "توجد فروق دالة إحصائية عند مستوى ٠.٠١ بين درجات قبول ونجاح التصميمات المقترحة ومدى الملائمة للمسرح المدرسي (الأنشطة الترويحية)" وللتحقق من صحة هذا الفرض طبقت الباحثتان التكرارات والنسب المئوية لآراء المحكمين على عبارات المحور الثاني للاستبيان والمتوسطات والانحرافات المعيارية لآراء المحكمين على المحور الثاني للاستبيان ككل كما استخدمت تحليل التباين أحادي الاتجاه لاختلاف آراء المحكمين حول المحور الثاني للاستبيان ، وفيما يلي عرض لتلك النتائج في الجداول الآتية :
جدول (١٣) يوضح التكرارات والنسب المئوية لآراء المحكمين على عبارات المحور الثاني للاستبيان

التصميم	٦			٧			٨			٩			عبارات المحور الثاني
	غير مناسب	متوسط	مناسب	غير مناسب	متوسط	مناسب	غير مناسب	متوسط	مناسب	غير مناسب	متوسط	مناسب	
١	ك	٠	٣	٤٢	٠	٥	٠	٠	٠	٠	٠	٤٢	ك
	%	%٠	%٧	%٩٣	%٠	%١١	%٠	%٠	%٠	%٠	%٠	%٩٣	%
٢	ك	٢	٦	٣٧	١	٨	٣٤	٣	٣	١	٥	٣٩	ك
	%	%٤	%١٣	%٨٢	%٢	%١٨	%٧٦	%٧	%٣	%٢	%١١	%٨٧	%
٣	ك	١	٧	٣٧	٠	٦	٣٧	٢	٢	٠	٥	٤٠	ك
	%	%٢	%١٦	%٨٢	%٠	%١٣	%٨٢	%٤	%٤	%٠	%١١	%٨٩	%
٤	ك	٠	٠	٤٥	٠	١	٤٤	١	٠	٠	٢	٤٣	ك
	%	%٠	%٠	%١٠٠	%٠	%٢	%٩٨	%٠	%٠	%٠	%٤	%٩٦	%
٥	ك	٣	٤	٣٨	٠	٦	٣٦	٣	٦	١	٤	٤٠	ك
	%	%٧	%٩	%٨٤	%٠	%١٣	%٨٠	%٧	%٦	%٢	%٩	%٨٩	%
٦	ك	٢	٦	٣٧	٢	٦	٣٦	٣	٦	١	٤	٤٠	ك
	%	%٤	%١٣	%٨٢	%٤	%١٣	%٨٠	%٧	%٦	%٢	%٩	%٨٩	%
٧	ك	٢	٦	٣٧	١	٦	٣٦	٤	٦	١	٤	٤٠	ك
	%	%٤	%١٣	%٨٢	%٤	%١١	%٨٠	%٩	%٦	%٢	%٩	%٨٩	%
٨	ك	٠	٤	٤١	٠	٧	٣٨	٠	٧	٠	١	٤٤	ك
	%	%٠	%٩	%٩١	%٠	%١٦	%٨٤	%٠	%١٦	%٠	%٢	%٩٨	%
٩	ك	٣	٤	٣٨	١	٧	٣٤	٤	٧	١	٥	٣٩	ك
	%	%٧	%٩	%٨٤	%٢	%١٦	%٧٦	%٩	%١٦	%٢	%١١	%٨٧	%
١٠	ك	٢	٥	٣٨	٢	٦	٣٥	٤	٦	٢	٣	٤٠	ك
	%	%٤	%١١	%٨٤	%٤	%١٣	%٧٨	%٩	%١٣	%٤	%٧	%٨٩	%
١١	ك	٤	٢	٣٩	٢	٤	٣٧	٤	٤	١	٤	٤٠	ك
	%	%٩	%٤	%٨٧	%٢	%٩	%٨٢	%٩	%٩	%٢	%٩	%٨٩	%
١٢	ك	٠	٣	٤٢	٠	٥	٤٠	٠	٥	٠	٣	٤٢	ك
	%	%٠	%٧	%٩٣	%٠	%١١	%٨٩	%٠	%١١	%٠	%٧	%٩٣	%

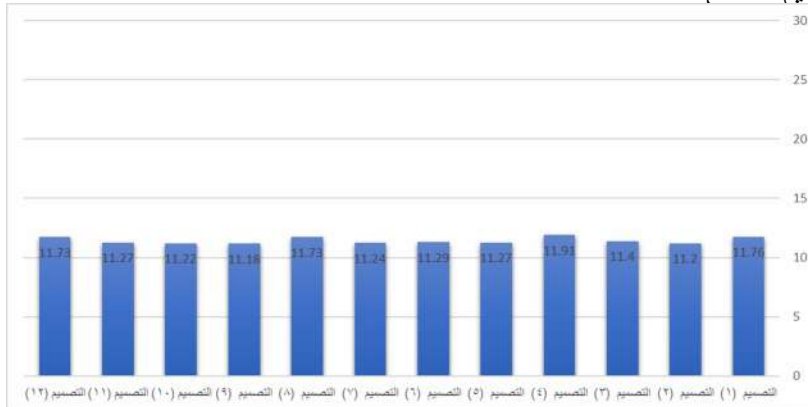
جدول (١٤) يوضح المتوسطات والانحرافات المعيارية لآراء المحكمين على المحور الثاني للاستبيان ككل ن=٤٥

الترتيب	الانحراف المعياري	المتوسط	التصميم
٢	٠.٥٧٠	١١.٧٦	١
٩	١.٣٢٥	١١.٢٠	٢
٤	١.٠٩٥	١١.٤٠	٣
١	٠.٢٨٨	١١.٩١	٤
٦	١.٤٠٥	١١.٢٧	٥
٥	١.٣٧٥	١١.٢٩	٦
٧	١.٣٠٠	١١.٢٤	٧
٣	٠.٥٨٠	١١.٧٣	٨
١٠	١.٤٥١	١١.١٨	٩
٨	١.٣٦٣	١١.٢٢	١٠
٦	١.٥٧٢	١١.٢٧	١١
٣	٠.٦١٨	١١.٧٣	١٢

جدول (١٥) يوضح تحليل التباين أحادي الاتجاه لاختلاف آراء المحكمين حول المحور الثاني للاستبيان

الدالة	قيمة ف	متوسط المربعات	درجة الحرية	مجموع المربعات	
٠.٠٠٦	٢.٤١٢	٣.٢٣٠	١١	٣٥.٥٣٣	بين المجموعات
		١.٣٣٩	٥٢٨	٧٠٧.٠٦٧	داخل المجموعات
		-	٥٣٩	٧٤٢.٦٠٠	الاجمالي

يتضح من الجدول (١٥) أنه يوجد فرق دال احصائيا عند مستوى ٠.٠٠١ بين درجات قبول ونجاح التصميمات المختلفة ومدى الملائمة للمسرح المدرسي (الأنشطة الترويحية) ، كما يتضح الفرق من خلال المتوسطات الحسابية ومنها يتضح ان التصميم الرابع هو افضل التصميمات وفق آراء المحكمين يليه التصميم الأول ثم التصميم الثاني عشر ، وجاء في المرتبة الأخيرة التصميم التاسع.



شكل (٣) يوضح الفروق بين التصميمات وفق آراء المحكمين بالنسبة للمحور الثاني للاستبيان (الأنشطة الترويحية)

الفرض الرابع: ينص الفرض الرابع على أنه "توجد فروق دالة إحصائية عند مستوى ٠.٠١ بين درجات قبول ونجاح التصميمات المقترحة ومدى تحقيق الجانب الابتكاري" وللتحقق من هذا الفرض استخدمت الباحثتان التكرارات والنسب المئوية لآراء المحكمين على عبارات المحور الثالث للاستبيان والمتوسطات والانحرافات المعيارية لآراء المحكمين على المحور الثالث للاستبيان ككل كما طبقت تحليل التباين أحادي الاتجاه لاختلاف آراء المحكمين حول المحور الثالث للاستبيان ، وفيما يلي عرض لتلك النتائج في الجداول الآتية :

جدول (١٦) يوضح التكرارات والنسب المئوية لآراء المحكمين على عبارات المحور الثالث للاستبيان

عبارات المحور الثالث			١٠			١١			١٢			١٣		
التصميم	النسب	ك	النسب	ك	النسب	النسب	ك	النسب	ك	النسب	ك	النسب	ك	
														النسب
١	ك	٠	٢	٤٣	٠	٥	٤٠	٠	٤	٠	٤١	٤	٤١	
	%	%٠	%٤	%٩٦	%٠	%١١	%٨٩	%٠	%٩	%٠	%٩١	%٩	%٩١	
٢	ك	٢	٥	٣٨	٠	٥	٤٠	٠	٥	٠	٤٠	٥	٤٠	
	%	%٤	%١١	%٨٤	%٠	%١١	%٨٩	%٠	%١١	%٠	%٨٩	%١١	%٨٩	
٣	ك	٢	٦	٣٧	٠	٣	٤٢	٠	٤	٠	٤١	٤	٤١	
	%	%٤	%١٣	%٨٢	%٠	%٧	%٩٣	%٠	%٩	%٠	%٩١	%٩	%٩١	
٤	ك	٠	٠	٤٥	٠	٢	٤٣	٠	٤	٠	٤١	٤	٤١	
	%	%٠	%٠	%١٠٠	%٠	%٤	%٩٦	%٠	%٧	%٠	%٩١	%٩	%٩١	
٥	ك	٣	٤	٣٨	٠	٥	٤٠	٠	٣	٠	٤٢	٣	٤٢	
	%	%٧	%٩	%٨٤	%٠	%١١	%٨٩	%٠	%٧	%٠	%٩٣	%٧	%٩٣	
٦	ك	٣	٤	٣٨	٠	٥	٤٠	٠	٣	٠	٤٢	٣	٤٢	
	%	%٧	%٩	%٨٤	%٠	%١١	%٨٩	%٠	%٧	%٠	%٩٣	%٧	%٩٣	
٧	ك	٢	٤	٣٩	٠	٤	٤١	٠	٣	٠	٤٠	٥	٤٠	
	%	%٤	%٩	%٨٧	%٠	%٩	%٩١	%٠	%١١	%٠	%٨٩	%١١	%٨٩	
٨	ك	١	٤	٤٠	٠	٣	٤٢	٠	٥	٠	٤٢	٣	٤٢	
	%	%٢	%٩	%٨٩	%٠	%٧	%٩٣	%٠	%٧	%٠	%٩٣	%٧	%٩٣	
٩	ك	٣	٣	٣٩	٠	٥	٤٠	٠	٥	٠	٤٠	٥	٤٠	
	%	%٧	%٧	%٨٧	%٠	%١١	%٨٩	%٠	%١١	%٠	%٨٩	%١١	%٨٩	
١٠	ك	٣	٣	٣٩	٠	٤	٤١	٠	٥	٠	٤٠	٥	٤٠	
	%	%٧	%٧	%٨٧	%٠	%٩	%٩١	%٠	%١١	%٠	%٨٩	%١١	%٨٩	
١١	ك	٣	٤	٣٨	٠	٥	٤٠	٠	٣	٠	٤٢	٣	٤٢	
	%	%٧	%٩	%٨٤	%٠	%١١	%٨٩	%٠	%٧	%٠	%٩٣	%٧	%٩٣	
١٢	ك	٠	٥	٤٠	٠	٣	٤٢	٠	٥	٠	٤٢	٣	٤٢	
	%	%٠	%١١	%٨٩	%٠	%٧	%٩٣	%٠	%١١	%٠	%٩٣	%٧	%٩٣	

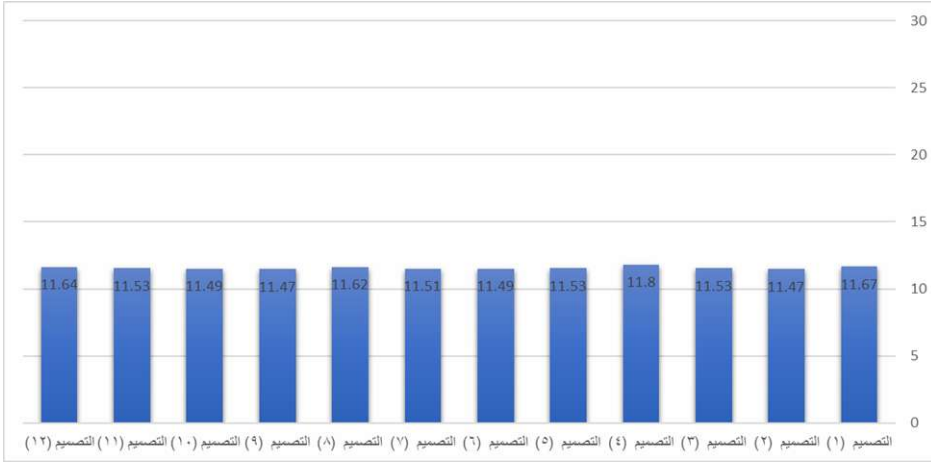
جدول (١٧) يوضح المتوسطات والانحرافات المعيارية لأراء المحكمين على المحور الثالث للاستبيان ككل ن=٤٥

الترتيب	الانحراف المعياري	المتوسط	التصميم
٢	٠.٧٣٩	١١.٦٧	١
٨	١.٠١٤	١١.٤٧	٢
٥	٠.٧٢٦	١١.٥٣	٣
١	٠.٥٠٥	١١.٨٠	٤
٥	٠.٨٩٤	١١.٥٣	٥
٧	٠.٩٤٤	١١.٤٩	٦
٦	٠.٨٩٥	١١.٥١	٧
٤	٠.٨٨٦	١١.٦٢	٨
٨	٠.٩١٩	١١.٤٧	٩
٧	٠.٩٤٤	١١.٤٩	١٠
٥	٠.٩٩١	١١.٥٣	١١
٣	٠.٧٤٣	١١.٦٤	١٢

جدول (١٨) يوضح تحليل التباين أحادي الاتجاه لاختلاف اراء المحكمين حول المحور الثالث للاستبيان

الدالة	قيمة ف	متوسط المربعات	درجة الحرية	مجموع المربعات	
٠.٨١٥	٠.٦١٧	٠.٤٥٨	١١	٥.٠٣٧	بين المجموعات
		٠.٧٤٢	٥٢٨	٣٩١.٨٢٢	داخل المجموعات
		-	٥٣٩	٣٩٦.٨٥٩	الاجمالي

يتضح من الجدول (١٨) أنه لا يوجد فرق دال احصائياً عند اى من مستويات الدلالة بين درجات قبول ونجاح التصميمات المختلفة ومدى تحقيق الجانب الابتكارى ، كما يتضح من خلال المتوسطات الحسابية بالجدول ان التصميم الرابع هو افضل التصميمات وفق اراء المحكمين يليه التصميم الأول ثم التصميم الثانى عشر ، وجاء في المرتبة الأخيرة التصميم الثانى والتاسع.



شكل (٤) يوضح الفروق بين التصميمات وفق آراء المحكمين بالنسبة للمحور الثالث للاستبيان (تحقيق الابتكارية)

ومن الملاحظ أن متوسطات الدرجات الخاصة باستجابة المحكمين في هذا المحور تقترب الى النهاية العظمى للمحور وهي (١٢) حيث انها ٤ عبارات \times ٣ اقصى درجة للعبارة مما يدل على تحقق الجانب الابتكاري في التصميمات ، كما أنه لا يوجد فرق دال إحصائياً عند اي من مستويات الدلالة بين درجات قبول ونجاح التصميمات المختلفة ومدى تحقيق الجانب الابتكاري حيث تقترب درجات هذا المحور الى النهاية العظمى مما يدل على أن التصميمات كلها تتمتع بتحقيق الجانب الابتكاري فيها .

مما سبق نستخلص الآتي :

أن أفضل نتائج لمحاور الإستبيان هو : محور تحقيق الجانب الابتكاري يليه الجانب الترويجي للمسرح المدرسي يليه الجانب التربوي حيث بلغت قيمة ف تحليل التباين أحادي الاتجاه لاختلاف آراء المحكمين حول الاستبيان ككل (٢.٨٥٢) وكانت للمحور الأول (٣.٥٢٣) بينما للمحور الثاني (٢.٤١٢) وهي دالة إحصائياً عند مستوى دلالة (٠,٠١) وفي حين بلغت للمحور الثالث (٠.٦١٧) ولا يوجد فرق دال إحصائياً عند اي من مستويات الدلالة بين درجات قبول ونجاح التصميمات المختلفة ومدى تحقيق الجانب الابتكاري مما يدل على أن التصميمات كلها تتمتع بتحقيق الجانب الابتكاري فيها، ومن خلال تنفيذ التصميمات التي حققت أعلى معامل إتفاق من قبل المحكمين بتقنيات متوفرة في الورش والصناعات الصغيرة ، فقد تم تقديم منتج تسويقي يلبي إحتياجات تربوية وترويجية للمسرح المدرسي ، كما أن

التصميمات المستوحاه من الوحدات التعليمية حققت إثراءً جمالياً لملابس الأنشطة الترويحية للمسرح المدرسي لمرحلة رياض الأطفال وبذلك يتحقق الهدف المرجوم من البحث الحالي .

التوصيات :

- ١- إضافة مادة لتدريس ملابس المسرح المدرسي لمرحلة رياض الأطفال داخل كلية التربية النوعية والكليات الفنية المناظرة لرفع المستوى العلمي والمهني للخريج .
- ٢- تعزيز المساهمة في خدمة المجتمع لكلية التربية النوعية من خلال مراكز الخدمة العامة لتوفير هذه النوعية المتخصصة من الملابس لرياض الأطفال .
- ٣- الربط بين متطلبات سوق العمل في تقديم منتج تسويقي يلبي إحتياجات تربية وترويح لمرحلة رياض الأطفال والتي يمكن إنتاجها بالورش والصناعات الصغيرة لتوفير فرص عمل لخريج الاقتصاد المنزلي بكلية التربية النوعية والكليات الفنية المناظرة .

المراجع :

١. إبتسام محمد عبد العال (٢٠٠٣م) : أثر بعض الأنشطة الترويحية على إكساب الوعي البيئي لأطفال ما قبل المدرسة ، رسالة دكتوراة غير منشورة ، كلية التربية الرياضية ، جامعة الإسكندرية .
٢. أحمد على كنعان (٢٠١١م) : أثر المسرح في تنمية شخصية الطفل ، بحث منشور ، مجلة جامعة دمشق ، العدد الأول ، المجلد السابع والعشرين .
٣. إلهام العزب السباعي بيومي (٢٠١٥) : الإستفادة من الحروف العربية في إثراء ملابس الطفل وثقافته في مرحلة ما قبل المدرسة ، رسالة ماجستير غير منشورة ، كلية الإقتصاد المنزلي ، جامعة المنوفية .
٤. الشيماء سعد على يوسف (٢٠١٦) : تصنيع أزياء المناسبات لمرحلة الطفولة المتأخرة ، رسالة ماجستير غير منشورة ، كلية الإقتصاد المنزلي ، جامعة حلوان .
٥. ايمان عبد العزيز حسن (٢٠١٦ م) : مسرح الطفل كمدخل لتنمية البيئة المعرفية لطفل الروضة من وثيقة المعايير القومية لطفل الروضة ، مجلة البحث العلمي في التربية ، العدد السابع عشر
٦. أميرة علي عبد الرشيد (٢٠١٠) : امكانية تحقيق أنسب الخواص الوظيفية والجمالية لأقمشة ملابس الأطفال الخارجية ، رسالة ماجستير غير منشورة ، كلية الإقتصاد المنزلي ، جامعة المنوفية .
٧. تهاني عبدالسلام محمد (٢٠٠١م) : الترويح والتربية الترويحية ، دار الفكر العربي ، القاهرة .
٨. جمال أبو رية (١٩٨٦م) : المسرحية التليفزيونية للطفل ، الهيئة المصرية العامة للكتاب ، القاهرة.
٩. حامد عبد السلام زهران (٢٠٠٥) : علم نفس النمو ، الطبعة السادسة ، القاهرة ، عالم الكتب .
١٠. حمداوى جميل (٢٠٠٧م) : المسرح الإستعراضي في خدمة مسرح الطفل ، الهيئة المصرية العامة للكتاب.
١١. زينب محمود عبد الموجود (٢٠١٠م) : إمكانية الإفادة من المجلات المصورة للأطفال في إثراء الجوانب الجمالية والوظيفية لملابس مرحلة الطفولة المبكرة ، رسالة ماجستير غير منشورة ، كلية الإقتصاد المنزلي ، جامعة المنوفية .
١٢. سناء معروف بخارى ، أسماء عبد الله الحسن (٢٠٠٨) : أساليب التجديد والإبتكار في ملابس الأطفال باستخدام فن التوليف ، المؤتمر العربي الثاني عشر مجلة الإقتصاد المنزلي ، مجلد ١٨ ، عدد ٣ ، كلية الإقتصاد المنزلي ، جامعة المنوفية .
١٣. شرين عباس وأخرون (٢٠٠٦م) : الأنشطة العلمية وتنمية مهارات التفكير لطفل الروضة ، دار الفكر العربي ، ط١ ، القاهرة .
١٤. صفاء حلمي السيد (٢٠١٠م) : الشخصيات الأسطورية في التراث المصري كمصدر للإلهام في تصميم ملابس الأطفال سن (٤ - ٨) سنوات ، رسالة ماجستير غير منشورة ، كلية الإقتصاد المنزلي ، جامعة المنوفية .
١٥. عزة خليل عبد الفتاح (٢٠٠٥م) : الأنشطة في رياض الأطفال ، دار الفكر العربي ، الطبعة الثالثة ، القاهرة .
١٦. عصام الدين محمد عزمي (٢٠١٠م) : تأثير برامج أنشطة حركية مقترح بإستخدام الدراما التعليمية المصورة في تحقيق بعض الأهداف بمرحلة رياض الأطفال ، المؤتمر العلمي الدولي الثالث عشر (التربية الرياضية - تحديات الألفية الثالثة) المجلد الثالث ، جامعة حلوان
١٧. علية أحمد عابدين (٢٠٠٨) : سيكولوجية ملابس الأطفال و طرق تنفيذها ، دار الفكر العربي ، الطبعة الأولى .
١٨. عهد عبد المنعم عباس (٢٠٠٠) : دراسة خواص أقمشة ملابس الأطفال الصيفية في مرحلة الطفولة المبكرة من سن (٢-٦) سنوات ، رسالة ماجستير غير منشورة ، كلية الفنون التطبيقية ، جامعة حلوان .

١٩. محمد السيد حسن ، رشدى على عيد (٢٠٠٣) : مجلة بحوث الإقتصاد المنزلى ، المجلد الثالث عشر ، العدد الثالث ، كلية الإقتصاد المنزلى ، جامعة ، حلوان .
٢٠. مروة عبدالعزيز رمضان (٢٠٠٣م) : تنمية المهارات الفنية لطفل ما قبل المدرسة من خلال الأنشطة الترويحية ،رسالة ماجستير غير منشورة ، كلية التربية النوعية ، جامعة الفيوم .
- 21 - Erdongan,t.(2013):The Effect of Creative Drama Method on Pre-Service Classroom Teacher, Writing Skills and Attitude's Towards Writing . Australian Journal of Teacher Education ,V38.
- 22 – Tanriseven,I .(2013): The Effect of School Practices on Teacher Candidates, sense of Efficacy Relating To use of Drama in Educational Sciences .
- 23– Sun,P.(2003): Using Drama and Theatre to Promote Literacy Development : Some Basic Classroom Applications .(ERIC Document reproduction Service . ED477613).
- 24- Stone,E.(1990) :Fashion Merchandising an Introduction , New York , By Mc Graw-Hill .
- 25- Magdy Abd Elkader, Arved Hubler (1999) : State of art university in digital printing , the emits technical , Frankfort .