

رؤية تصميمية وجمالية معاصرة للقميص الرجالي لإخفاء بعض العيوب الجسمية في ضوء مفاهيم مدرسة الباوهاوس Vision of Contermporary Aesthetic and Design for Men's Shirt to Hiding Some Physical Defects through Bauhaus School Concepts

عواطف بهيج محمد ابراهيم

صافيناز سمير محمد عبد المقصود

أستاذ مساعد الملابس والنسيج - قسم

أستاذ مساعد الملابس والنسيج - قسم الاقتصاد

الاقتصاد المنزلي - كلية التربية النوعية -

المنزلي - كلية التربية النوعية - جامعة الزقازيق

جامعة الزقازيق

ملخص البحث:

يهدف البحث الحالي إلى استحداث تصميمات ذات قيم تشكيلية جديدة ومبتكرة للقميص الرجالي مناسبة لمرحلة الشباب، وتساعد في إخفاء بعض عيوب الجسم مثل قصر الجذع والقامة، ومستوحاة من القيم الجمالية والفنية لمدرسة الباوهاوس وتتماشي مع متطلبات العصر ومواكبة للموضة، بالإضافة إلى استخدام تقنيات مختلفة لتحقيق التميز والإبتكار في التصميمات لتلبية الإحتياجات المستمرة للسوق من حيث الحاجة للتجديد في أفكار التصميمات، مما يحقق زيادة القدرة التنافسية للمنتج المصري لغزو السوق المحلي والعالمي وزيادة الدخل القومي.

وبناءً على ذلك فقد تم إعداد مجموعة من التصميمات المقترحة والملائمة لتحقيق أهداف البحث باستخدام برنامج Adobe Photoshop، Adobe Illustrator وفقاً للمتغيرات التالية (بعض عناصر التصميم، بعض تقنيات الحياكة، أسلوب التطريز والطباعة الألي)، وتبع البحث المنهج التجريبي والوصفي.

وقامت الباحثتان بعرض التصميمات المقترحة على مجموعة من الأساتذة المحكمين المتخصصين والمستهلكين بهدف تقييمها، وذلك من خلال إستمارة إستبيان خاصة بالمتخصصين مكونة من (٢٥) عبارة مقسمة على خمس محاور لمعرفة مدى تحقيق كلا من (عناصر وأسس التصميم، الجانب الابتكاري، الجانب الجمالي، الجانب الوظيفي، الجانب التسويقي)، بينما استمارة الاستبيان الخاصة بالمستهلكين فهي مكونة من (١٤) بند.

وأشارت نتائج الدراسة إلى نجاح استخدام عناصر التصميم التي قامت عليها مدرسة الباوهاوس كمصدر للتصميم وفقاً لحدود الدراسة. حيث تحقق الجانب الوظيفي والجمالي والتسويقي للتصميمات المقترحة الخاصة بالقميص الرجالي في مرحلة الشباب لإخفاء عيب قصر الجذع والقامة، كما تم تنفيذ أفضل أربع تصميمات وفقاً لنتائج الدراسة.

الكلمات المفتاحية: مدرسة الباوهاوس، عناصر التصميم، القميص الرجالي، العيوب الجسمية، التطريز، الطباعة، تقنيات الحياكة

Vision of Contermporary Aesthetic and Design for Men's Shirt to Hiding Some Physical Defects through Bauhaus School Concepts

Safynaz Samir M. Abdel-Maksoud
Assistant Professor of Clothing and
Textiles Faculty of Specific
Education, Zagazig University

Awatif Bahig M. Ibrahim
Assistant Professor of
Clothing and Textiles Faculty
of Specific Education,
Zagazig University

Summary

The current research aims to Innovating designs with new and innovative formative values for men's shirts suitable for youth stage. Its help in hiding some of body defects such as trunk palace, inspired in artistic and aesthetic values of Bauhaus School accordance with requirements of the age and its fashion. Using of deferent Techniques for achieving innovating in designs to meet continuances needs of market for renew the ideas designs, which increases the competitiveness of the Egyptian product to invade the domestic and global market and thus increasing the national income.

Accordingly, a set of suggested and appropriate design methods were prepared for achieving of objectives research by using Adobe Illustrator according to the variables (some design elements, some sewing techniques, embroidery and printing style), the research followed experimental and descriptive approaches.

The researchers presented proposed designs on group of specialized and consumers for evaluating them by questionnaire form for specialized consisting of (25) phrase modification on five axes to determine achieving (elements of design, innovation, aesthetics, marketing side),while the questionnaire for young consumers consists of (14) items.

The results of the study indicate the successful use of the design elements on which the Bauhaus school was based as a source of design according to the study border. Where the functional, aesthetic and marketing aspects of the proposed designs for men's shirts were achieved at the youth stage to hide the defect of the torso palace. The best four designs were executed according to the results of the study.

Keywords: Bauhaus School, Design Elements, Men's Shirt, Body Defects, Embroidery, Printing, Sewing techniques.

المقدمة والدراسات السابقة:

تعد الملابس حلقة لإتصال الإنسان بمجتمعه، كما تجعل الإنسان يسلك سلوكاً حسناً من خلال رونقها وجمالها وملائمتها للجسم وتساوده على التعامل مع أفراد الجماعة. فتعطي الثقة بالنفس والحرية والسعادة. كما تعتبر رغبة الإنسان في استحداث كل ما هو جميل هي الدافع وراء تصميم الجديد (مروه السعيد، ٢٠١٢). وحيث أن بعض الشباب "قصيري القامة أو الجذع" يعانون من الشعور بالنقص وسوء التكيف الاجتماعي وذلك بعكس الشباب الآخرين " ذوى الجسم القويم". ومن الناحية السيكلوجية للشباب قصير القامة او الجذع توجه البحث الحالى نحو عرض

رؤية تصميمية وجمالية معاصرة للقميص الرجالي بتوظيف عناصر التصميم واستحداث وحدات زخرفية من مدرسة الباوهاوس واثراء تصميمات القميص الرجالي جماليا ووظفيا بتوظيف الدمج بأسلوبى الطباعة والتطريز الالى أثناء التنفيذ لإخفاء بعض العيوب الجسمية "قصر القامة/قصر الجذع". وابتكار تصميمات معاصرة للقميص الرجالي تساعده علي أن يكون مفهومه إيجابيا عن ذاته الجسمية. وفي مطلع القرن العشرين قامت مجموعة من الفنانين العاملين في مجال الصناعة والفنون في المانيا بإنشاء مدرسة للحرف سميت بمدرسة الباوهاوس (يسرى أحمد، ٢٠٠١). ومعنى كلمة الباوهاوس مبنى المنزل "Building House" فهي مدرسة فنية تصميمية أسسها المهندس المعماري والتر جروبوس "Walter Groupies". والهدف الرئيسي من إنشائها توحيد كافة أشكال النشاط الفني وإزالة الحواجز بين الفنون الجميلة والفنون التطبيقية وإعادة تنظيمها ووضعها في بوتقة واحدة تحت لواء فن العمارة أو مدرسة الباوهاوس. فأنتجت فكر جديد وفلسفة قائمة على الحرف اليدوية وأثبتت وجود علاقة علمية بين الأشكال الأساسية "المربع، المثلث، الدائرة" وبين الألوان الأساسية "الأصفر، الأحمر، الأزرق". فأصبحت مدرسة الباوهاوس الأصل الأسطوري لمصطلح الحدائة (Lupton, Miller, 1992)، (Itten, Johannes, 1998). اتفق كل من (إسماعيل شوقي، ٢٠٠٠)، (مروه الدميري، ٢٠١٢) على أن التصميم هو تنسيق وتنظيم للعناصر المتاحة أو للأجزاء الداخلية للمنتج. وهو التناسق الذي يجمع بين الذوق والجانب الجمالي في أن واحد. وهو تنظيم للعناصر من "شكل وخط ولون وكتلة وفراغ وملمس" للحصول على الإنسجام والوحدة والتوازن للعمل الفني. كما أن العناصر التشكيلية من نقطة وخط وشكل مصدر مهم للإبتكار حيث تستخدم في تشكيل التصميم مما يكسبه قوة. والتصميم الجيد هو إمكانية تحقيق الغرض من الشكل المبتكر من خلال حسن تنظيم واستخدام الخامات المتاحة. ووضحت (سناء شاهين، رحاب الفيشاوي ٢٠١٥) أن التصميم يمر بالمرحلة التخيلية ثم مرحلة التصميم بالإضافة الى مرحلة التطبيق لتنفيذ التصميم المرسوم وعمل التعديلات اللازمة. وتناول كل من (رشا الجوهري، ٢٠١٠)، (حامد زهران، ١٩٩٠) أنواع التصميم،

التصميم البنائي ويشمل الخطوط البنائية التي تكون الشيء المراد تصميمه وذلك من خلال اختيار وترتيب العناصر المكونة في التصميم من اشكال وخطوط وألوان ومساحات وفقا للأسس الفنية، والتصميم الزخرفي هو ترجمة موضوع ما من خلال رسمه حيث يحمل في جوانبه قيما فنية ويتوقف نجاحه على طريقة توزيع الخطوط الاساسية والوحدات المكونة للشكل العام وإتزانها وتنسيقها وربط هذه العناصر معاً وتوزيع الألوان. واتفق كل من (مروه السعيد، ٢٠١٢)، (Mary Wolf, 1998) على أن نوع التصميم يختلف تبعاً للهدف الذي صمم من أجله، فالمعماري والمصور ومصمم الاعلان يعرفون العناصر والخامات التي يصممون بها معلمهم. وتعد النقطة وحدات الشكل الهندسي وليس لها أبعاد هندسية ومجرده من الطول والعرض والارتفاع. واختلاف احجامها يعطي إحساس بالبعد والقرب بينما زيادة عددها يعطي إحساساً بزيادة النشاط. وعرف (عبد العزيز جودة، ١٩٩٠)، (إيهاب بسمارك، ١٩٩٤) الخط بأنه أساس التصميم في تقسيم المساحات أو فصل الأشكال أو بداية ونهاية الأشكال، ويشمل الإيحاءات بالإيقاع والوحدة والتوازن. وتختلف وتتوحد في السمك لتعطي هيئات مختلفة وقامت (نجلاء محمد، غادة شاكر، ٢٠١٨) بتوظيف عناصر التصميم في استحداث تصميمات زخرفية وعمل تصميمات لإخفاء عيوب الجسم والارتقاء بالجوانب الوظيفية والجمالية لملابس السيدات المنزلية. وتمكنت (راضية ابراهيم، 2006) من توظيف الايهام البصري في تصميم أزياء لطالبات الجامعة لإخفاء بعض عيوب الجسم. واستفادت (زينب عبد الحافظ، أسماء على، 2014) من نظم الخداع البصري وتوظيفها في زخرفة بلوزة الفتاة الجامعية لإخفاء بعض عيوب الجسم مثل "الطول والنحافة والسمنة، عيوب الأكتاف وقصر وطول الرقبة، البطن البارز والوسط العريض". كما تناول كل من (حسين محمد، أحمد السعيد، آخرون، 2010)، (محمد على، عباس جاسم، 2011) استخدام التقنيات المختلفة للخداع البصري في التصميم الزخرفي. واستحداث وحدات زخرفية إسلامية ومزحها بأسلوب الخداع البصري وتوظيفها لانتاج تصاميم مبتكرة. والكشف عن جماليات البنى التصميمية لفن الخداع البصري. واتفقت كل من (صافيناز سمير، ٢٠٠٣)، (الهام السيد، ٢٠٠٥)، (رشدي عيد وآخرون، ٢٠٠٩) على أن التطريز هو الزخرفة باستخدام الخامات المختلفة، ويتم بإحداث الزخرفة باستخدام أساليب متعددة كالخيوط بأنواعها المختلفة "الخيوط أو الخرز والترتر والفصوص". ويفضل استخدام التطريز بالخيوط في ملابس الصباح بينما تناسب الخيوط الفضية والذهبية والخرز والترتر والفصوص ملابس المساء والسهرة. وتعتبر غرزة التطريز بأشكالها وألوانها المختلفة هي الأداة الأساسية للتعبير عن فكرة الفنان.

وقد عرف (عبد المنعم صبري، آخرون، ١٩٩٣) الطباعة على أنها هي النقوش السطحية أو الزخارف الموجودة على سطح القماش في صورة تكوينات مكررة بصورة منتظمة باستخدام صبغات ثابتة أو الوان غير قابلة للذوبان في الماء.

وأشارت كل من (مروه الدميري، ٢٠١٢)، (أمينة يوسف، ٢٠٠٨) أن العلماء قد قاموا بتقسيم مراحل النمو المختلفة للإنسان طبقاً للمراحل التعليمية. وتختص الدراسة الحالية بمرحلة الشباب والتي تضم مرحلة المراهقة المتأخرة من سن ١٨ إلى ٢١ سنة ومرحلة البلوغ من سن ٢٢ إلى ٣٠ سنة. وهي مرحلة تظهر ملامحها الحاجة إلى الظهور ولفت الأنظار والتي يسعى المراهق إلى تحقيقها من خلال إرتداء الملابس الغربية ذات الألوان الصارخة غير المتناغمة. يعتبر الطول من الصفات الجمالية التي تنعكس على نفسية الشباب. فالطول يختلف من شخص إلى آخر ومن جماعة لأخرى، ولا يوجد متوسط ثابت لكل الأعراق والأجناس. ويعرف طول الإنسان بأنه المسافة من أسفل القدمين إلى قمة الرأس في جسم الإنسان وهو منتصب، وعادةً ما يقاس طول الإنسان بالسنتيمتر. ويتوقف طول الإنسان الطبيعي مع نهاية عمر ٢١ لدى الذكور. كما أن الطول الطبيعي لا يعني أنه الطول المناسب دون النظر إلى المجتمع المحيط والبيئة والوزن الخاص بالرجل نفسه. وقد بلغ متوسط طول الرجل الطبيعي عالمياً بـ ١٧٢ سم (Dani Arbuckle, 2017)، قصر القامة يقصد به أن طول الشخص يقل عن متوسط طول أقرانه في العمر والجنس مع إختلاف السمات البدنية أيضاً عنهم من حيث التشوهات العظمية الغضروفية الوراثية والتي تؤثر على النمو الطبيعي للعظام والغضاريف، وعدم وجود التنسيق في شكل البنية الجسدية. وهم من يقل طولهم عن المعدل الطبيعي للقامة الذي يصل إلى درجة تسمى بالانحراف النموذجي. وقصر الجذع هو أن طول الجذع للشخص "بدأ من منتصف الرقبة إلى أسفل منتصف الظهر عند الوسط" يقل عن متوسط طوله عند أقرانه عن المعدل الطبيعي والذي يصل إلى درجة الانحراف النموذجي (أحمد فتحي سيد، ٢٠٠٠).

التعليق العام على الدراسات السابقة:

باستعراض ما سبق من الدراسات المتعلقة بمحاور الدراسة الحالية نجد ان بعض الدراسات قد اشار الى ان الدمج بين اسلوبي التطريز والطباعة يثري القطع المنفذة، وهذا يؤكد اهمية الدراسة الحالية لدراسة اسلوب التطريز او الطباعة او الدمج ما بينهم باستخدام احداث الأساليب لإثراء جماليات القميص الرجالي في مرحلة الشباب، بالإضافة الى بعض الدراسات التي استخدمت اسلوب الطباعة فقط لزخرفة ملابس الشباب المختلفة حتي تكون مناسبة لهذه المرحلة بدرجة اكبر وتزيد من اقبالهم على شرائها بالإضافة الى زهاء التصميمات المطبوعة. بينما تتفق الدراسة الحالية مع الدراسات السابقة في ان استخدام اساليب التطريز والطباعة الحديثة والمتنوعة طريقة مختلفة لزخرفة المنتجات وخاصة ملابس الشباب موضوع الدراسة الحالية.

مشكلة البحث:

- قلة الدراسات المتعلقة بالاستفادة من مدرسة الباهواوس في استحداث تصميمات مبتكرة للقميص الرجالي.
- ما امكانية استخدام فلسفة مدرسة الباهواوس لابتكار تصميمات للقميص الرجالي تساعد في إخفاء بعض العيوب الجسمية تبعاً للاتجاهات الحديثة المعاصرة والمسايرة للموضة لمرحلة الشباب؟

- ما امكانية استخدام جماليات التطريز الآلي والطباعة بالنقل الحرارى وبعض تقنيات الحياكة في انتاج القميص الرجالي؟
- ما مدي تحقيق التقنيات المستخدمة وعناصر التصميم للجانب الوظيفي والجمالي للقميص الرجالي بمرحلة الشباب؟
- هل التصميمات المقترحة كمنتج يمكن ان تتال اقبال من وجهة نظر المستهلكين ومناسبة اقتصاديا لهم؟
- ما أفضل التقنيات المستخدمة لزخرفة القميص الرجالي وتساعد في إخفاء بعض العيوب الجسمية؟
- هل مدرسة الباوهاوس سمات خاصة ومدخلات إبداعية متجددة تصلح لإثراء تصميم القميص الرجالي؟
- كيف يمكن الاستفادة من مدرسة الباوهاوس كمصدر إلهام لتصميم القميص الرجالي باستخدام خطوطها وأشكالها والوانها؟

أهداف البحث:

- استحداث تصميمات معاصرة للقميص في مرحلة الشباب لإخفاء قصر الجذع والقامة تحمل خصائص وسمات مدرسة الباوهاوس ومواكبة للموضة.
- التعرف على خصائص وسمات مدرسة الباوهاوس والاستفادة منها كمصدر للتصميم.
- الاستفادة من جماليات بعض تقنيات الحياكة والتطريز الآلي والطباعة الرقمية في إثراء التصميمات المقترحة والمنفذة.
- تزويد السوق بتصميمات حديثة تساعد في زيادة القدرة التنافسية للمنتج المصري لزيادة الدخل القومي.
- قياس مدى نجاح التصميمات المقترحة لمرحلة الشباب من خلال تقييم المختصين والمستهلكين لها واصحاب محلات بيع ملابس الشباب.

أهمية البحث:

- استخدام خصائص وسمات مدرسة الباوهاوس كمصدر لاستلهام بعض التصميمات الملائمة للقميص الرجالي لإخفاء بعض العيوب الجسمية بما يواكب الموضة العصرية.
- إلقاء الضوء على امكانية الاستفادة من اسلوب التطريز الآلي والطباعة الرقمية وبعض تقنيات الحياكة في انتاج القميص الرجالي لمرحلة الشباب بما يحقق الجانب الوظيفي والجمالي.
- إتاحة الفرصة لتقديم مصدر جديد مبتكر لاستحداث تصميمات معاصرة للقميص الرجالي تتناسب مع الذوق العام لمرحلة الشباب.
- تقديم تصميمات متميزة للقميص الرجالي تساعد على منافسة المنتجات المستوردة ذات تكلفة مناسبة اقتصاديا.

فروض البحث:

- توجد فروق ذات دلالة إحصائية بين التصميمات المقترحة للقميص الرجالي في تحقيق جوانب التقييم وفقاً لآراء الأساتذة المتخصصين المحكمين.
- توجد فروق ذات دلالة إحصائية بين التصميمات المقترحة للقميص الرجالي في تحقيق جوانب التقييم وفقاً لآراء المستهلكين (ذو قصر الجذع والقامة).
- توجد فروق ذات دلالة إحصائية بين التصميمات المقترحة للقميص الرجالي في تحقيق جوانب التقييم وفقاً لآراء أصحاب محلات بيع ملابس الشباب (القميص الرجالي).
- توجد فروق ذات دلالة إحصائية بين التصميمات المقترحة للقميص الرجالي في تحقيق جوانب التقييم وفقاً لآراء عينة البحث ككل (الأساتذة، المستهلكين، اصحاب المحلات).

منهج البحث:

يتبع البحث المنهج التجريبي لاستعراض التصميمات المقترحة، والمنهج الوصفي لوصف الموديلات المقترحة والمنفذة لتحقيق اهداف وفروض البحث، حيث أن:

حدود البحث:

- **حدود زمنية:** ٢٠١٧ م.
- **حدود مكانية:** عدد (٥) كليات بجامعة الزقازيق، تم تنفيذ التصميمات بمصنع سما دار بالقومية الزقازيق.
- **حدود بشرية:** عدد (٥٢) طالب بكليات (التربية النوعية، التربية الرياضية بنين، التربية، الاداب، التجارة) بجامعة الزقازيق، وهم من محافظات (الشرقية، القليوبية، الغربية، القاهرة).
- مدرسة الباهواوس.
- القميص الرجالي للفئة العمرية للشباب من ١٨-٢٥.

مصطلحات البحث:

- **مدرسة الباهواوس:** مدرسة فنية تصميمية تم تأسيسها بعد الحرب العالمية في المانيا بهدف توحيد كافة أشكال النشاط الفني وإزالة الحواجز بين الفنون "الجميلة والتطبيقية" فأنتجت فكر جديد قائم على الحرف اليدوية. وأثبتت وجود علاقة عالمية بين الأشكال الأساسية "المربع، المثلث، الدائرة" وبين الألوان الأساسية "الأصفر، الاحمر، الازرق" فأصبحت هي الأصل الأسطوري لمصطلح الحدائة (Lupton & Miller 1992)، (Itten Johannes 1998).
- **القميص الرجالي:** هو ثوب بسيط ذو كمين قصيرين جدا تفصل جزءا واحدا مع الثوب وله فتحة مستديرة من الأمام لدخول الرأس (تحية كامل، ٢٠٠٣). وهو رداء يرتديه الرجال وترتديه النساء وله تصميمات متعددة ومختلفة منها القميص الكلاسيكي ذو الإستخدام الرسمي (زينب عبدالحفيظ، ٢٠١٢).

- **التقنية:** مجموعة المهارات والعمليات التي يمر بها الفرد للوصول الى منتج قائم محدد المعالم، وهى المعرفة أو العلم أو النظرية الذى ينمو ويتطور بعدد المهارات (تومس مترو، ١٩٧٢)، كما تعرف على انها القواعد والأسس المتخصصة بعلم أو فن أو حرفة أو مهنة ما (علا علي، ٢٠٠٠).
- **قصر القامة:** يقصد بها أن طول الشخص يقل عن متوسط طول أقرانه فى العمر والجنس مع إختلاف السمات البدنية عنهم من حيث التشوهات العظمية الغضروفية الوراثية والتي تؤثر على النمو الطبيعي للعظام والغضاريف، وعدم وجود التنسيق في شكل البنية الجسدية. وهم من يقل طولهم عن المعدل العادي للقامة الذي يصل إلى درجة تسمى بالانحراف النموذجي (أحمد فتحي سيد، ٢٠٠٠).

إجراءات الدراسة التطبيقية:

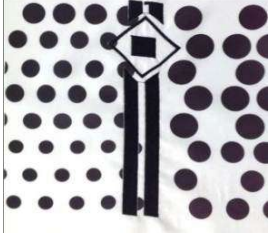
- ١- الاطلاع على الدراسات السابقة الخاصة بسمات ومبادئ مدرسة الباهواوس للاستفادة من عناصر التصميم (النقطة، الخط، الشكل) في استحداث تصميمات معاصرة للقميص الرجالي.
- ٢- الاطلاع على الأعمال الفنية الخاصة بالفنان كاندنسكي من خلال الدراسات السابقة.
- ٣- اختيار مجموعة متنوعة من اعمال الفنان كاندنسكي لتكون مصدر للتصميمات المقترحة بالبحث.
- ٤- تحليل الوحدات الزخرفية المقتبسة من اعمال الفنان كاندنسكي والمستخدمه بالبحث.
- ٥- ابتكار وحدات زخرفيه معاصرة لتوظيفها على تصميمات مختلفة للقميص الرجالي.
- ٦- تصميم مجموعة من التصميمات التي تصلح للقميص الرجالي تساعد في إخفاء بعض العيوب الجسمية (قصر الجذع والقامة) لمرحلة الشباب لإشباع حاجاتهم النفسية والاجتماعية جدول(١).
- ٧- استخدام الوحدات الزخرفية المقترحة وتوزيعها بطريقة معاصرة على التصميمات المقترحة التي تصلح للقميص الرجالي والتي يمكن تنفيذها باستخدام تقنيات حياكة مختلفة وفقاً لكل تصميم.
- ٨- تنفيذ مجموعة من العينات الخاصة بالزخارف المبتكرة باستخدام التقنيات السابقة للتحقق من إمكانية تنفيذها بالجودة المطلوبة، بالإضافة إلى استخدام الطباعة والتطريز وذلك وفقاً لما يلي:

- تم تنفيذ عينه لكل تصميم مقترح مفاص ٢٠×٢٠سم موضح فيها الوحدة الزخرفية بعد تنفيذها باستخدام اسلوب الطباعة بالنقل الحراري، وماكينه التطريز الآلي موديل (SWF) "ملحق ١، صنعت في كوريا، بها شاشة كمبيوتر لضبط مقاسات التصميم واطهار صوره التصميم أثناء التنفيذ، ذات ثمانية رؤوس، ابره رقم ١١، خيط تطريز لون اسود، نمرة الخيط (، مع اختلاف اسم وعدد الغرز المستخدم بكل عينه وفقاً للوحدة الزخرفية.
- تم استخدام قماش ابيض مخلوط (٦٠% بوليستر : ٤٠% بوليستر) في تنفيذ العينات.
- درجه حراره الطباعة بالنقل الحراري هي (٣ دقائق).

جدول (١) التصميمات المقترحة للقميص الرجالي لعلاج العيوب الجسمية للشباب في ضوء مدرسة الباوهاوس من خلال اعمال الفنان كاندنسكي

<p>مواصفات العمل الفني:</p> <p>لوحة بيومورفيك (Biomorphic)، مرسومه بألوان الزيت، مقاس (٨٠ × ١٠٠ سم)، توجد بمركز جورج بومبيد (Centre Georges Pompidou)، باريس، عام ١٩٣٧م، عبارة عن مجموعة من المربعات والمستطيلات باستخدام الأبيض والاسود بالتبادل، مع وجود رموز وخطوط وأشكال اخري مختلفة بداخل كل مربع.</p>	<p>مصدر التصميم (١)</p> 
<p>تم استخدام المربع، والخطوط المستقيمة.</p> 	<p>عناصر التصميم المستخدمة</p>
<p>تم ترتيب المربعات كما هو موجود في العمل الفني، حذف الرموز والرسوم والأشكال الموجودة بالداخل.</p> 	<p>الوحدة الزخرفية المبتكرة</p> 
<p>المصمم</p>  <p>(د)</p>	<p>وصف وتحليل تصميم القميص المقترح (١):</p> <p>(أ) شكل يوضح الأمام: قميص به كم ينتهي بإسورة، كول شميزيه ومرد، الجانب الأيسر يوجد به شريطان بيبة عرض ٠.٥ سم اسفل خط الكتف، جيب خارجي اسفل منه عدد (٢) نرفير، أما الجانب الأيمن به قصه على شكل منحنى من اسفل حرده الإبط حتى المرء، اسفلها (٢) نرفير، جميعها مستوحاه من الخطوط الطولية والمنحنيه في العمل الفني لتعطي إحاء بطول القامة.</p> <p>(ب) شكل يوضح الخلف: قميص بقصه من ثلث حرده الإبط.</p> <p>(ج) تم إضافة الوحدة الزخرفيه المبتكرة فوق قصه الصدر المنحنية في الجانب الأيمن من التصميم، بحيث يكون عدد من المربعات منفذ بالطباعة وعدد اخر بالتطريز ومجموعة اخري من المربعات تظهر بلون قماش القميص الأساسي وذلك لتحقيق الترابط والتناغم والاتزان في التصميم.</p> <p>(د) عينة منفذة بالطباعة والتطريز بغرزة تنامي ستان لعمل المربعات، عدد الغرز المستخدم في العينة هو ١١٩٠٠ غرزة.</p> <p>التكلفة للمستهلك = ٦٠ ج قماش + ٢٠ ج تطريز وطباعه + ٣٠ ج تقصيل + ١٥% هامش ربح (١٦.٥٠ ج) = ١٢٧ ج تقريبا.</p>

<p>مواصفات العمل الفني:</p> <p>لوحة الصوت الثالث (Three Sounds)، مرسومه باللون الزيت، مقاس (٦٠×٦٠سم)، توجد في متحف سولومون (The Solomon R. Guggenheim)، نيويورك، عام ١٩٢٦م، عبارة عن مجموعة من الأشكال الهندسية (الدائرة، المربع، والمثلث، المستطيل)، والخطوط المستقيمة والمنحنية وذلك بألوان مختلفة (الأحمر، الأصفر، البرتقالي، الأزرق، الرمادي، السكري، الأسود، الأبيض) لتعطي إحساس بالعمق.</p>	<p>مصدر التصميم (٢)</p> 
<p>تم استخدام بعض الأشكال الهندسية مثل الدائرة، والمعين، والخطوط المستقيمة وذلك بأحجام مختلفة</p> 	<p>عناصر التصميم المستخدمة</p>
<p>تم ترتيب الأشكال الهندسية السابقة بشكل يعطي إحساس بالخداع البصري مع مراعاة تحقيق الترابط والالتزان والتناغم بين وحدات الزخرفة.</p>	<p>الوحدة الزخرفية المبتكرة</p> 
 <p>(ج)</p>	<p>وصف وتحليل تصميم القميص المقترح (٢):</p> <p>(أ) شكل يوضح الأمام: قميص بكم ينتهي بإسورة وكول شميزيه تم ترتيبهم بخط بيضاء (عرض ٠.٥ سم) بلون الوحدات الزخرفية، والجانب الأيسر به خط مائل من نهاية خط الكتف إلى خط المرد ويستمر في الجانب الأيمن من المرد حتى أسفل حردة الإبط.</p> <p>(ب) شكل يوضح الخلف: قميص بقصه من ثلث حردة الإبط.</p> <p>(ج) تم إضافة الوحدة الزخرفية من الدائرة بأحجام مختلفة بعد تكرارها في الجانب الأيسر واليمين أسفل وأعلى الخط المائل كما بالشكل، مع استخدام خطوط مستقيمة ومعينات بأحجام مختلفة وذلك لتحقيق الاتزان، وتم تنفيذ الخطوط المستقيمة والمعينات بالتطريز، وباقي الزخرفة تم تنفيذها بالطباعة، وقد روعي إعطاء الإحساس بالخداع البصري نتيجة لتدرج أحجام الدوائر الذي اعطي إيقاع وحركة في التصميم ليساعد في انشغال العين والبعد عن قصر الجزع أو القمامة عند النظر إلي مرتدي القميص.</p>



(د)

(د) عينة منفذة بالطباعة والتطريز بغرزة تنامي ستان لعمل الخطوط المستقيمة والمربعات، عدد الغرز = ١٧٥٦٨، وتم استخدام غرزة الفستون لعمل المعين بعدد ٥٥٤٣ غرزه. التكلفة للمستهلك = ٦٠ ج قماش + ٥٠ ج تطريز وطباعه + ٣٠ ج تفصيل + ١٥% هامش ربح (٢١ ج) = ١٦١ ج تقريبا.

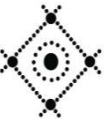
مواصفات العمل الفن

لوحة مرسومه بألوان الزيت بأسلوب التجريد الهندسي، مقاس (١٤٠×٢٠١سم)، توجد في متحف سولومون (The Solomon R. Guggenheim)، نيويورك، عام ١٩٢٣م، عبارة عن مجموعة من الأشكال الهندسية (الدائرة، المربع، المعين وغيرها) ذات ألوان مختلقة (الأحمر، الأصفر، البرتقالي، الأزرق الفاتح، الرمادي، السكري، الأسود، الأبيض) لتعطي احساس بالعمق والتداخل والترابط.

تم استخدام بعض الأشكال الهندسية مثل الدائرة، والخطوط المستقيمة وذلك بأحجام مختلفة.

تم استخدام دائرة كبيره في الوسط وحول منها دوائر

صغيره مكونة دائرة، وباستخدام الدوائر تم تكوين ش مع وجود دائرة في كل زاويه من زوايا المعين.



مصدر التصميم (٣)



عناصر التصميم المستخدمة

الوحدة الزخرفية المبتكرة



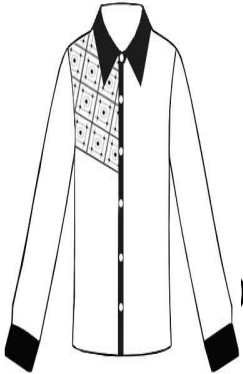
وصف وتحليل تصميم القميص المقترح (٣):

(أ) شكل يوضح الأمام: قميص بكم طويل وإسورة، وكول شميزيه ومرد بلون الوحدة الزخرفية وذلك بهدف اعطاء الشعور بطول القامة والبعد عن قصر الجزع أو القامه، ولجذب الانتباه.

(ب) شكل يوضح الخلف: قميص به قصه من ثلث حردة الابط.

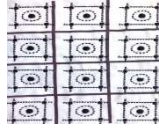
(ج) تم استخدام الخطوط المستقيمة المائلة والمتوازية في اتجاهات معاكسة مكونة معينات في الجانب الأيمن من القميص من بداية خط الكتف حتي نهاية حردة الإبط وصولا إلى المرء، وتم تنفيذها بالطباعة، وتم تنفيذ الوحدة الزخرفية

(أ) (ب)





(ج)



(د)

التي تم توزيعها داخل المعينات بالتطريز، حيث روعي تكرار الوحدة الزخرفية بشكل يحقق التناغم والايقاع أثناء انتقال النظر من معين لآخر وما به من وحدات زخرفية، مما أدى إلى تحقيق الاتزان وجذب نظر المشاهد لمرتدي القميص وإخفاء عيب قصر الجرز والقامة.

(د) عينة منفذة بالطباعة والتطريز بغرزة تنامي ستان، عدد الغرز المستخدمة في العينة هو ١٨٠٢٤ غرزة. التكلفة للمستهلك = ٦٠ ج قماش + ١٠ ج تطريز وطباعه + ٣٠ ج تفصيل + ١٥% هامش ربح (١٥ ج) = ١١٥ ج تقريبا.

مصدر التصميم (٤)



مواصفات العمل الفني:

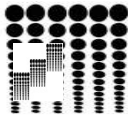
لوحة الصوت الثالث (Three Sounds)، مرسومه بألوان الزيت، مقياس (٩٣.٣ × ٩٧.٥ سم)، توجد في متحف سولومون (The Solomon R. Guggenheim)، نيويورك، عام ١٩٢٣م، عبارة عن مجموعة من الأشكال الهندسية (الدائرة، المربع والمثلث وغيرها) بالإضافة إلى استخدام الخطوط بأشكال مختلفة، بألوان (الأحمر، الأصفر، البرتقالي، الأزرق، الرمادي، السكري، الأسود، الأبيض) لتعطي إحساس بالحركة.

تم استخدام الدائرة بأحجام مختلفة، والخط المستقيم.

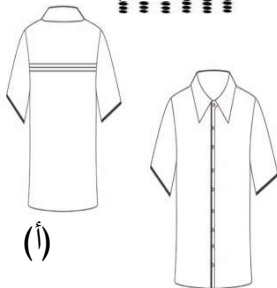


عناصر التصميم المستخدمة

تم استخدام الدائرة بعد تدرج أحجامها بحيث يعطي الإحساس بالخداع البصري.



الوحدة الزخرفية المبتكرة

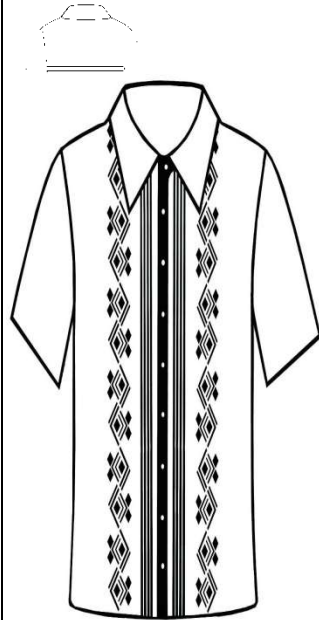


(أ)

وصف وتحليل تصميم القميص المقترح (٤):

(أ) شكل يوضح الأمام: قميص بنصف كم ومرد ينتهي بشريط بييه (عرض ٠.٥ سم) بلون الوحدة الزخرفية، وكول شميزيه، مع وجود ثلاث كسرات أسفل خط الكتف بمسافه ٤ سم (عرض ٠.٥ سم) وذلك في جانبي القميص.
(ب) شكل يوضح الخلف: قميص به قصه من ثلث

<p>(ب)</p> 	<p>حردة الابط. (ج) تم تكرار الوحدة الزخرفية المبتكرة بشكل متدرج بداية من نهاية حره الابط في الجانب الأيسر حتي خط المرد، بينما تم تكرار الوحدات الزخرفية بعد عكس اتجاهها بداية من المرد حتي نهاية ذيل القميص في الجانب الايمن، وتم تنفيذ المجموعة في الوسط بالتطريز، بينما تم تنفيذ المجموعتين بالطباعة، مما يحقق الاتزان والسيطرة والايقاع في التصميم، وانشغال النظر بالتدرج الملحوظ في الوحدة الزخرفية، وبالتالي إخفاء قصر الجرز والقامه. (د) عينة منفذة بالطباعة والتطريز بغرزة تنامي ستان، وعدد الغرز المستخدم في العينة هو ١٨٤٧٣ غرزة. التكلفة للمستهلك = ٦٠ ج قماش + ٢٠ ج تطريز وطباعه + ٣٠ ج تفصيل + ١٥% هامش ربح (١٦٠.٥٠ ج) = ١٢٧ ج تقريبا.</p>
<p>مواصفات العمل الفني لوحة الاسود والبنفسجي (Black and Violet) مرسومة باللون الزيت، مقياس (٧٧.٨×١٠٠.٤ سم)، عام ١٩٢٣م، عبارة عن مجموعة من الأشكال الهندسية (المربع، المثلث، المعين والدائرة وغيرها) والخطوط المستقيمة والمنحنية، ذات ألوان مختلفة (الأحمر، الأخضر، الموف الأصفر، البرتقالي، الأزرق، الوردى، الأسود، الأبيض)، والخطوط المستقيمة والمنحنية، وتعطي احساس بالحركة.</p>	<p>مصدر التصميم (٥)</p> 
<p>تم استخدام المعين، والخطوط المستقيمة المنكسرة وذلك بأحجام مختلفة.</p> 	<p>عناصر التصميم المستخدمة</p>
<p>تم ترتيب عناصر التصميم السابقة بشكل يعطي احساس بالحركة وذلك بمقياس (٦ سم عرض × ٦ سم ارتفاع)</p>	<p>الوحدة الزخرفية المبتكرة</p>
	<p>وصف وتحليل تصميم القميص المقترح (٥): (ب) شكل يوضح الأمام: قميص بنصف كم وكول شميزيه ومرد بنفس لون الوحدة الزخرفية، وعدد اربع نرفيرات من بداية خد الخط الى نهاية خط الذيل وذلك علة جانبي القميص.</p>



(ج)



(د)

(ت) شكل يوضح الخلف: قميص به قصه من ثلث حردة الابط.

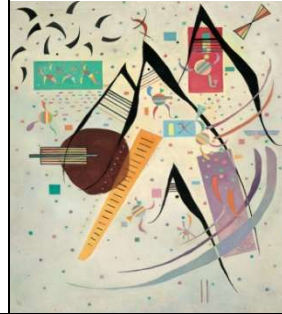
(ج) تم تكرار الوحدة الزخرفية المبتكرة على جانبي خطوط النريفيرات في اتجاه حرده الإبط في جانبي القميص، حيث تم تنفيذ الوحدات الزخرفية بالتبادل بالتطريز والطباعة، مما ساعد في تحقق الحركة والاتزان والسيطرة في التصميم، فعند النظر إلى هذا التصميم فإن العين سوف تبدأ بالنظر إلى خط المرد ذو اللون المختلف، ثم النريفيرات مرورا بالوحدة الزخرفية ذات اللون المختلف، مما يعمل على انشغال العين بذلك وبالتالي إخفاء عيب قصر الجرع والقامة عند النظر إلى مردي تصميم هذا القميص.

(د) عينة منفذة بالطباعة والتطريز بغرزة تنامي ستان لعمل المعينات، وعدد الغرز هو ١١٦٨ غرزة، ولعمل الخطوط المستقيمة تم استخدام غرزة الفستون بعدد ١١٣١ غرزة التكلفة للمستهلك = ٦٠ ج قماش + ١٠ ج تطريز وطباعه + ٣٠ ج تفصيل + ١٥% هامش ربح (ج١٥) = ١١٥ ج تقريبا.

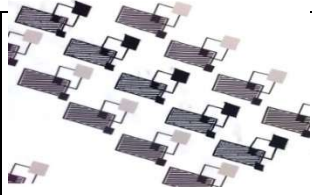
مواصفات العمل الفني

لوحة (Black Points)، مرسومه بالوان الزيت، مقاس النقاط السوداء (٩٩×٨١سم)، عام ١٩٣٧م، عبارة عن مجموعة من الأشكال الهندسية (الدائرة، المربع، المستطيل، المثلث) والخطوط المستقيمة والمنحنية، ذات ألوان مختلفة (الأحمر، الأصفر، البني الغامق والفاتح، الموف، الأخضر الفاتح، الأسود)، مع اختلاف مقاسات هذه الاشكال والعناصر

مصدر التصميم (٦)



<p>تم استخدام المستطيل والمربع والخط المستقيم بمقاسات مختلفة لتكوين الوحدة الزخرفية المبتكرة، كما تم استخدام الخطوط المستقيمة والمخنية في خطوط تصميم القميص المقترح.</p>	<p>عناصر التصميم المستخدمة</p>
<p>تم ترتيب الأشكال الهندسية والعناصر السا يعطي وحدة زخرفية مبتكرة تمتاز بالترابط</p>	<p>الوحدة الزخرفية المبتكرة</p>
<p>(أ) شكل يوضح الأمام: قميص بنصف كم وكول شميزيه ومرد نصفه بنفس لون الوحدة الزخرفية والنصف الاخر بلون قماش القميص، وسفره مائلة تبدأ من نهاية حردة الرقبة إلى منتصف حردتي الابط، ويخرج منها قصه برنسس في جانبي القميص.</p> <p>(ب) شكل يوضح الخلف: قميص به قصه من ثلث حردة الابط.</p> <p>(ج) تم تكرار الوحدة الزخرفية على قصه السفرة في امام القميص، وتم تنفيذ التطريز والطباعة للوحدات الزخرفية في خطوط مائله بالتبادل، مما يحقق الإيقاع والاتزان والسيطرة في التصميم، فعندما يتم النظر إلى مردي القميص فإن العين سوف تري القصة ذات الوحدات الزخرفية ثم تنتقل للمرد، متزامناً في نفس الوقت النظر للقصة البرنسس مما يعمل على انشغال العين وإخفاء عيب قصر الجزع والقامه عند النظر إلى مردي تصميم هذا القميص.</p> <p>(د) عينة منفذة بالطباعة والتطريز بغرزة تنامي ستان لعمل المربعات الصغيرة، وعدد الغرز هو ٦١٩٥ غرزة، واستخدام غرزة الفستون لعمل باقي الشكل، وإجمالي</p>	<p>(أ) شكل يوضح الأمام: قميص بنصف كم وكول شميزيه ومرد نصفه بنفس لون الوحدة الزخرفية والنصف الاخر بلون قماش القميص، وسفره مائلة تبدأ من نهاية حردة الرقبة إلى منتصف حردتي الابط، ويخرج منها قصه برنسس في جانبي القميص.</p> <p>(ب) شكل يوضح الخلف: قميص به قصه من ثلث حردة الابط.</p> <p>(ج) تم تكرار الوحدة الزخرفية على قصه السفرة في امام القميص، وتم تنفيذ التطريز والطباعة للوحدات الزخرفية في خطوط مائله بالتبادل، مما يحقق الإيقاع والاتزان والسيطرة في التصميم، فعندما يتم النظر إلى مردي القميص فإن العين سوف تري القصة ذات الوحدات الزخرفية ثم تنتقل للمرد، متزامناً في نفس الوقت النظر للقصة البرنسس مما يعمل على انشغال العين وإخفاء عيب قصر الجزع والقامه عند النظر إلى مردي تصميم هذا القميص.</p> <p>(د) عينة منفذة بالطباعة والتطريز بغرزة تنامي ستان لعمل المربعات الصغيرة، وعدد الغرز هو ٦١٩٥ غرزة، واستخدام غرزة الفستون لعمل باقي الشكل، وإجمالي</p>



عدد الغرز هو ٩٨١٥ غرزة.

التكلفة للمستهلك = ٦٠ ج قماش + ٢٥ ج تطريز
وطباعه + ٣٠ ج تفصيل + ١٥% هامش ربح (١٧.٢٥ ج) =
١٣٢ ج تقريباً.

مصدر التصميم (٧)



مواصفات العمل الفني:

لوحة الشريط مع المربعات (Ribbon with)
Squares، مقاس (٥٨×٤٢ سم)، مرسومه باللون زيت مع
جواش، توجد في متحف سولومون (The Solomon R.
Guggenheim، نيويورك، عام ١٩٤٤م، عبارة عن
مجموعة من الأشكال الهندسية (الدائرة، المربع والمثلث)
والنقطة والخطوط المستقيمة والمنحنية، ذات ألوان مختلفة
(الأحمر، الأصفر، البرتقالي، الأزرق، الموف الغامق
والفاتح، الأخضر، الأسود، الأبيض)

عناصر التصميم المستخدمة

تم استخدام الخط المنحني في تشكيل الوحدة الزخرفية
والخطوط المستقيمة في خطوط تصميم القميص.

الوحدة الزخرفية المبتكرة

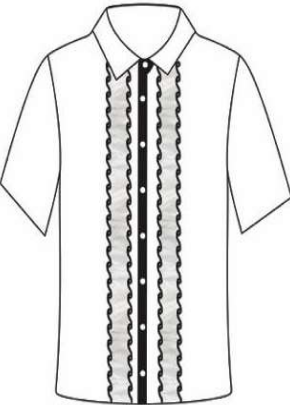
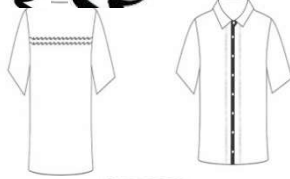
تم تشكيل الخط المنحني بشكل بسيط ومنه
مع بعضه ليعطي بساطه وحركة في التصميم

وصف وتحليل تصميم القميص المقترح (٧):

(أ) شكل يوضح الأمام: قميص بنصف كم وكول
شميزيه ومرد بنفس لون الوحدة الزخرفية، مع وجود جزء به
كشكشه بعرض (٥سم) وبطول القميص يتم تجهيزه مسبقاً ثم
تركيبه اثناء التجميع.

(ب) شكل يوضح الخلف: قميص به قصه من ثلث
حردة الابط يتبعها شريطان من الوحدة الزخرفية.

(ج) تم تكرار الوحدة الزخرفية من بداية خط الكتف إلى
نهاية الذيل على يمين ويسار الجزء المضاف بالكشكشة في
جانبي القميص، ويتم تنفيذ خط الزخرفة القريب من الكشكشة
بالتطريز، بينما ينفذ الخط الاخر بالطباعة، مما يحقق الاتزان
والسيطرة في التصميم، ويعمل خط الكشكشة المحاط بالوحدة
الزخرفية على انشغال العين بها مما يساعد على الشعور





(د)

بطول الجزع والقامة عند النظر إلى مرتدي القميص وبالتالي اخفاء أي عيب.

(د) عينة منفذة بالطباعة والتطريز بغرزة الفستون، وعدد الغرز المستخدم في العينة هو ٤٥٠٦ غرزة.
التكلفة للمستهلك = ٦٠ ج قماش + ١٥ ج تطريز وطباعه + ٣٠ ج تفصيل + ١٥% هامش ربح (١٥٠٧٥ ج) = ١٢٠ ج تقريبا.

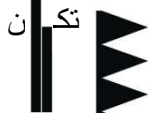
مصدر التصميم (٨)



مواصفات العمل الفني:

لوحة (البرتقالي Orange) باستخدام التجريد الهندسي، مقاس (٣٨×٤٠سم)، باستخدام أسلوب الطباعة بالقالب، توجد في متحف الفن الحديث (Museum of Modern Art)، نيويورك، عام ١٩٢٣م، عبارة عن مجموعة من الأشكال الهندسية (المثلث، الدائرة، المربع والمستطيل)، الخط المستقيم والمنحني، وذلك بألوان مختلفة (الأحمر الغامق، الأصفر، البرتقالي، الرمادي بدرجات، الوردية، الأسود).

تم استخدام المثلث والخطوط المستقيمة
الوحدة
الزخرفية المبتكرة.



عناصر التصميم المستخدمة

تم ترتيب الخطوط المستقيمة بعرض (٠.٥سم)
متدرج في
الطول ومتوازية بجوار بعضها، بالإضافة إلى
المثلث
بنفس الحجم بجوار بعضها البعض.



الوحدة الزخرفية المبتكرة

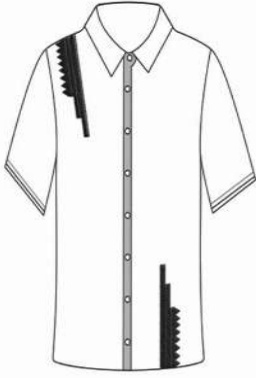
وصف وتحليل تصميم القميص المقترح (٨):

(أ) شكل يوضح الأمام: قميص بكول شميزيه ومرد ونصف كم ينتهوا بشريط بيبيه (عرض ٠.٥سم) بلون الوحدة الزخرفية.

(ب) شكل يوضح الخلف: قميص به قصه من ثلث حردة الأبط.

(ج) تم تكرار الوحدة الزخرفية المبتكرة من بداية خط



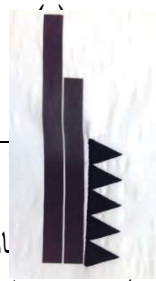


(ج)

الكتف في الجانب الايمن للقميص باتجاه عكس الوحدة الزخرفية التي تم وضعها على نهاية ذيل القميص في الجانب الأيسر، وتم تنفيذ الخطوط المستقيمة الموجودة بالوحدة الزخرفية بالطباعة، بينما تم تنفيذ المثلثات بالتطريز، ويمتاز هذا التصميم بالبساطة في خطوطه، كما يحقق الاتزان والسيطرة في التصميم، بهدف انشغال العين بالوحدة الزخرفية الموجودة اعلى الكتف مروراً بالمرمرد وصولاً للوحدة الزخرفية في نهاية ذيل القميص مما يساعد في الشعور بطول الجرز والقامه وإخفاء هذا العيب.

(د) عينة منفذة بالطباعة والتطريز بغرزة تنامي ستان لعمل المثلثات، عدد الغرز المستخدم في العينة هو ١٤٥٦ غرزة.

التكلفة للمستهلك = ٦٠ ج قماش + ١٠ ج تطريز
وطباعه + ٣٠ ج تفصيل + ١٥% هامش ربح (١٥ ج) = ١١٥ ج
تقريباً.



الزيت

مواصفات العمل الفني:

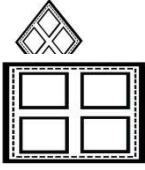
لوحة الوردي الهادئ (Quiet Pink) على ورق مقوي، مقاس (٦٣.٦ × ٤٨.٢ سم)، متحف لودفيج (Museum Ludwig)، كولونا، عام ١٩٢٤م، عبارة عن مجموعة من الأشكال الهندسية (الدائرة، المربع، المستطيل، المثلث، المربع وغيرها)، الخطوط المستقيمة والمنحنية والمنكسرة وذلك بألوان مختلفة (الأحمر، الأصفر، الأزرق، الرمادي، السكري، الموف، البني الأسود، الأبيض وذلك بدرجات مختلفة).

مصدر التصميم (٩)

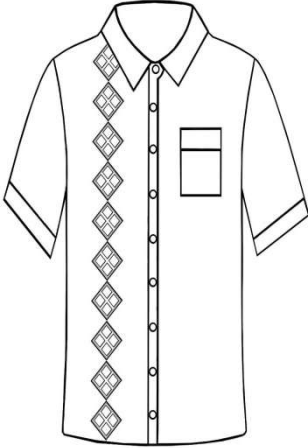


ناصر التصميم المستخدمة

تم استخدام المربع والخط المستقيم .



(ب)



الوحدة الزخرفية المبتكرة

وصف وتحليل تصميم القميص المقترح (٩):

(أ) شكل يوضح الأمام: قميص بنصف كم وكول شميزيه ومرد وجيب في الجانب اليسر من القميص.
(ب) شكل يوضح الخلف: قميص به قصه من ثلث حردة الابط.

(ج) تم تكرار الوحدة الزخرفية المبتكرة من بداية خط كتف الجانب الأيمن إلى نهاية خط ذيل القميص، حيث تم تنفيذ وحدة زخرفية كاملة باستخدام الطباعة مره وباستخدام التطريز مره اخري، مما ساعد على تحقيق الاتزان والترابط والتناغم والسيطرة، وذلك بهدف اشغال العين بالوحدة الزخرفية الموجودة بطول القميص، مما يساعد في اعطاء مرتدي القميص بطول الجرز والقامه وإخفاء هذا العيب عند النظر إليه.

(د) عينة منفذة بالطباعة والتطريز بغرزة الفستون، عدد الغرز هو ٣٧٢٢ غرزة، وكان عدد غرز الدرز الثلاثي هو ٣٧٢ غرزه.

التكلفة للمستهلك = ٦٠ ج قماش + ٢٠ تطريز

وطباعه + ٣٠ ج تفصيل + ١٥% هامش ربح (١٦.٥٠ ج) = ١٢٧ ج تقريبا.

مواصفات العمل الفني

لوحة المركز الأبيض (White Center)، مرسومة بالزيت على القماش بمقاس (١١٩×٣٦١ سم)، توجد في متحف سولومون (The Solomon R. Guggenheim)، نيويورك، عام ١٩٢٦م، عبارة عن مجموعة من الأشكال بعضها هندسي مثل المثلث، والآخر غير هندسي، كما توجد خطوط مستقيمة ومنحنيه، وذلك بألوان مختلفة (الأحمر،

مصدر التصميم (١٠)

الأزرق الأصفر، البرتقالي، الرمادي، الوردي، الموف، الأسود، الأبيض).

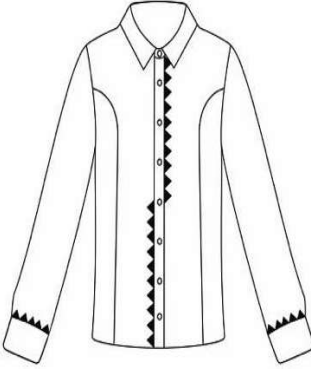
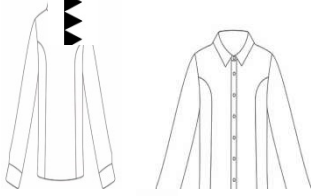


تم استخدام المثلث في تكوين الوحدة الزخرفية، كما تم استلهام خطوط تصميم القميص المنحنية من العمل الفني.

عناصر التصميم المستخدمة

تم ترتيب المثلث بأحجام متساوية على شكل خط مسنن

الوحدة الزخرفية المبتكرة



وصف وتحليل تصميم القميص المقترح (١٠): يحتاج شرح (أ) شكل يوضح الأمام: قميص بكم ينتهي بإسورة مزخرفة بالوحدة الزخرفية المقترحة، وكول شميزيه، ومرد، مع وجود قصه برنسس عند ثلث حردتي الإبط في جانبي القميص.

(ب) شكل يوضح الخلف: قميص به قصه برنسس عند ثلث حردتي الإبط مثل الأمام.

(ج) تم تكرار الوحدة الزخرفية المكونة من الشكل الهندسي المثلث باستخدام التكرار الطردي له يمين ويسار جانب خط المرد بالتبادل، حيث يتم تنفيذ جزء من الوحدة الزخرفية (المثلث) مره بالطباعة ومره اخري بالتطريز، مما يحقق الترابط والاتزان والإيقاع المطلوب في التصميم، مع وجود البساطة في خطوط التصميم، وذلك بهدف اشغال العين بالوحدة الزخرفية الموجودة بجوار امتداد خط المرد، بالإضافة إلى القصات البرنسس من الامام والخلف والتي تساعد في إعطاء شعور لمن ينظر لمرتدي القميص بطول الجزع والقامه وبالتالي إخفاء هذا العيب.

(د) عينة منفذة بالطباعة والتطريز بغرزة تنامي ستان لعمل المثلثات، عدد الغرز المستخدم في العينة هو ١٤٦١٦ غرزة.

التكلفة للمستهلك = ٦٠ ج قماش + ١٥ ج تطريز

وطباعه + ٣٠ ج تفصيل + ١٥% هامش ربح (١٥.٧٥ ج) =

١٢١ ج تقريبا.

<p>مواصفات العمل الفني:</p> <p>لوحة الصليب الأبيض (White cross)، مرسومة بالوان الزيت على القماش، توجد بإيطاليا، من ضمن مجموعة بيغي جوجينهايم (Peggy Guggenheim Collection)، عام ١٩٢٢م، عبارة عن مجموعة من الاشكال الهندسية (الدائرة، المربع، والمستطيل وغيرها) والغير هندسيه، والخطوط المستقيمة والمنحنية والمقاطعة، وذلك بألوان مختلقة (الأحمر، الأصفر، البرتقالي، الأزرق، الرمادي، الأسود، الأبيض).</p>	<p>مصدر التصميم (١١)</p> 
<p>تم استلهام الخطوط المنحنية من العمل الفني واستخدامها في تكوين الوحدة الزخرفية، وفي رسم خطوط التصميم المنحنية، بالإضافة إلى الخطوط المستقيمة.</p>	<p>عناصر التصميم المستخدمة</p>
<p>تم ترتيب الخطوط المنحنية بشكل متناسق وباستخدام التكرار العكسي والطردي لاستكمالها. للحصول على الوحدة الزخرفية المبتكرة.</p> 	<p>الوحدة الزخرفية المبتكرة</p> 

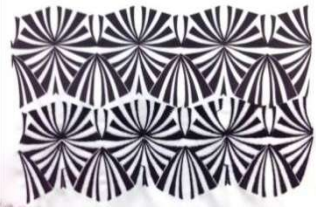


(ب)

أ



(ج)



(د)

وصف وتحليل تصميم القميص المقترح (١١):

(أ) شكل يوضح الأمام: قميص بكم وكول شميزيه، به ثلاث كسرات (عرض ٠.٥ للكسرة) اسفل خط الكتف بحوالي ٤سم، مع وجود قصه برنس عند ثلث حردتي الإبط.

(ب) شكل يوضح الخلف: قميص به قصه من ثلث حردة الابط العلوية حيث القماش منقوش باستخدام وتكرار الوحدة الزخرفية المقترحة، كما تم تكرار هذه الوحدة فوق خط الذيل بارتفاع ١٥سم.

(ج) تم تكرار الوحدة الزخرفية المبتكرة اعلى خط نهاية ذيل القميص من الامام بارتفاع ١٥سم تقريبا، حيث يتم تنفيذ شريط من الوحدة الزخرفية بالعرض كامل باستخدام الطباعة مره والتطريز مره اخري، وذلك بهدف انشغال العين بالوحدة الزخرفية الموجودة اسفل نهاية ذيل القميص مما يساعد في اعطاء مرتدي القميص الشعور بطول الجزع والقامه وإخفاء هذا العيب.

(د) عينة منفذة بالطباعة والتطريز بغرزة تنامي ستان، عدد الغرز المستخدم في العينة هو ١١٢٠٩ غرزة التكلفة للمستهلك = ٦٠ ج قماش + ٣٠ ج تطريز وطباعه + ٣٠ ج تفصيل + ١٥% هامش ربح (ج ١٨) = ١٣٨ ج تقريبا.

مواصفات العمل الفني:

لوحة على الابيض (On white)، مرسومة بألوان الزيت على القماش بمقاس (١٣٨×٩٥سم)، توجد سانت بطرسبيرغ بروسيا، في المتحف الروسي (The Russian Museum)، عام ١٩٢٠م، عبارة عن مجموعة من الاشكال الهندسية (المربع وغيرها) واشكال غير هندسية، وخطوط مستقيمة ومنحنيه، وذلك بألوان مختلفة (الاحمر، البرتقالي، الأزرق، الرمادي، السكري، الأسود، الأبيض وذلك بدرجات مختلفة)

مصدر التصميم (١٢)



الخطوط المنحنية في خطوط التصميم الأساسية، والمربع لتكوين الوحدة الزخرفية.

عناصر التصميم المستخدمة



تم استخدام المربع بعد حذف أجزاء منه بطريقة ليصبح خطوط منكسرة في إطار شكل معين.

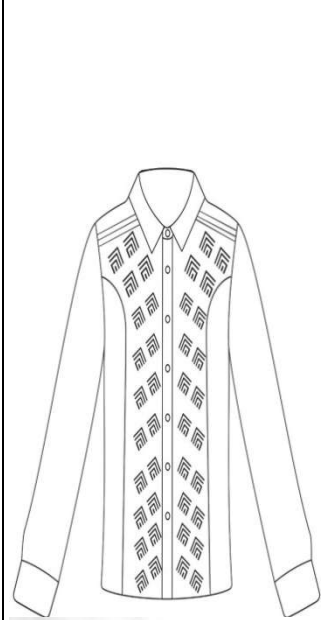
الوحدة الزخرفية المبتكرة



وصف وتحليل تصميم القميص المقترح (١٢):

(أ) شكل يوضح الأمام: قميص بكم ينتهي بأسوره، وكول شميزيه ومرد، به ثلاث كسرات (عرض ٠.٥ للكسرة) أسفل خط الكتف بحوالي ٤سم، مع وجود قصه برنسس عند ثلث حردتي الإبط.

(ب) شكل يوضح الخلف: قميص به قصه من ثلث حردة الأبط.



(ج) تم تكرار الوحدة الزخرفية على جانبي القميص بجوار خط المرد وأسفل الكسرات، حيث تم تنفيذ وحدة زخرفيه بالطباعة يليها وحدة زخرفيه بالتطريز وهكذا بالتتابع، أما الجزء الموجود من بداية القصة البرنسس إلى خط الجنب لم يتم وضع وحده زخرفيه فيه مما يحقق الترابط والتكامل، بالإضافة إلى تحقيق الاتزان التصميم، وذلك بهدف اشغال العين عند النظر إلى مردي القميص، حيث الحركة الناتجة من تتبع الوحدات الزخرفية من بداية القميص (أسفل الكسرات) حتى خط الذيل، القصة البرنسس، مما يساعد في إخفاء عيب قصر الجرز أو القامة واعطاء الإحساس بالطول الطبيعي للجسم.

(د) عينة منفذة بالطباعة والتطريز بغرزة الفستون، عدد الغرز المستخدم في العينة هو ٤٠٨٠ غرزة
التكلفة للمستهلك = ٦٠ ج قماش + ١٥ ج تطريز
وطباعه + ٣٠ ج تفصيل + ١٥% هامش ربح (١٥.٧٥ ج) =
١٢١ ج تقريبا.

تقنين الأدوات (الصدق والثبات)

صدق وثبات الاستبيانات:

أولاً: الاستبيان الخاص بمعرفة آراء الأساتذة المتخصصون في التصميمات المقترحة (ن=١١):

قامت الباحثتان بإعداد استبيان موجه للأساتذة المتخصصين بمجال الملابس والنسيج لتحكيم التصميمات المقترحة، واشتمل الاستبيان علي خمس محاور، وكل محور تضمن خمس

تساؤلات، وقد استخدم ميزان تقدير ثلاثي المستويات بحيث تعطي الاجابة ملائم (ثلاث درجات) وملائم إلي حد ما (درجتين)، غير ملائم (درجة واحدة)، وكانت درجة كل محور (١٥) درجة، وكانت الدرجة الكلية للاستبيان (٧٥) درجة.

صدق محتوى الاستبيان الخاص بآراء الأساتذة المتخصصون في التصميمات المقترحة:

وللتحقق من صدق محتوى الاستبيان تم عرضه في صورته المبدئية علي مجموعة من المحكمين من أساتذة التخصص بمجال الملابس والنسيج، وبلغ عددهم (١١) "ملحق رقم ١" وذلك للحكم علي مدي مناسبة كل عبارة للمحور الخاص به، وكذلك صياغة العبارات وتحديد أضافه أو حذف وتعديل أي عبارات مقترحة، كما تم حساب نسبة اتفاق المحكمين لكل عبارة في الاستبيان مع استبعاد العبارات التي حصلت على نسبة اتفاق للمحكمين أقل من ٨٥ % وقد تم التعديل بناء علي آراء المحكمين ليصبح الشكل النهائي للاستبيان كما هو واضح في "ملحق ٢"، وبذلك يكون الاستبيان خضع لصدق المحتوى لتحديد أفضل التصميمات الخاصة بالقميص الرجالي لمرحلة الشباب لإخفاء بعض العيوب الجسمية.

الصدق باستخدام الاتساق الداخلي بين الدرجة الكلية لكل محور والدرجة الكلية للاستبيان:

تم حساب الصدق باستخدام الإتساق الداخلي وذلك بحساب معامل الارتباط (معامل ارتباط بيرسون) بين الدرجة الكلية لكل محور والدرجة الكلية للاستبيان، جدول (٢) يوضح ذلك:

جدول (٢) قيم معاملات الارتباط بين درجة كل محور ودرجة الاستبيان

الارتباط	المحور
**٠.٩١٢	الأول: مدى تحقيق سمات مدرسة الباهواوس وفقاً لعناصر وأسس التصميم
**٠.٩٠١	الثاني: مدي تحقيق الجانب الابتكاري في ضوء مدرسة الباهواوس
**٠.٩٣٣	الثالث: مدي تحقيق الجانب الجمالي
**٠.٨٩١	الرابع: مدي تحقيق الجانب الوظيفي لإخفاء بعض العيوب الجسمية
**٠.٩١٤	الخامس: مدي تحقيق الجانب التسويقي

**دالة عند مستوي ٠.٠١

يتضح من جدول (٢) أن معاملات الارتباط كلها دالة عند مستوي (٠.٠١)، ومن ثم يمكن القول أن هناك اتساقاً داخلياً بين المحاور المكونة لهذا الاستبيان، كما انه يقىس بالفعل ما وضع لقياسه، مما يدل علي صدق وتجانس محاور الاستبيان.

ثبات الاستبيان الخاص بآراء الأساتذة المتخصصون في التصميمات المقترحة:

تم حساب ثبات الاستبيان من خلال التطبيق على عينة مماثلة لعينة البحث ويتوافر فيها نفس الشروط والمواصفات، كما تم حساب الثبات عن طريق معامل ألفا كرونباخ Alpha Cronbach، وذلك كما بجدول (٣) التالي.

جدول (٣) قيم معامل الثبات لمحاور استبيان آراء المحكمين من الاساتذة المتخصصين

معامل ألفا	المحور
**٠.٩٠٣	الأول: مدى تحقيق سمات مدرسة الباهواوس وفقاً لعناصر وأسس التصميم
**٠.٩١٣	الثاني: مدى تحقيق الجانب الابتكاري في ضوء مدرسة الباهواوس
**٠.٩٢٣	الثالث: مدى تحقيق الجانب الجمالي
**٠.٩١٦	الرابع: مدى تحقيق الجانب الوظيفي لإخفاء بعض العيوب الجسمية
**٠.٨٩٩	الخامس: مدى تحقيق الجانب التسويقي
**٠.٩١٠	ثبات الاستبيان ككل

**دالة عند مستوي ٠.٠١

يتضح من جدول (٣) أن جميع قيم معامل ألفا كرونباخ Alpha Cronbach دالة عند مستوي (٠.٠١) مما يدل على ثبات الاستبيان وبالتالي فهو اصبح جاهز للتطبيق.
ثانياً: الاستبيان الخاص بمعرفة آراء المستهلكين (ن=٥٢) وأصحاب محلات بيع ملابس الشباب (ن=١٠) في التصميمات المقترحة:

قامت الباحثتان بإعداد استبيان موجه لكلا من المستهلكين (عينة البحث من الشباب قصار الذراع والقامة) وأصحاب محلات بيع ملابس الشباب "ملحق ٣" وذلك لتحكيم التصميمات المقترحة، واشتمل الاستبيان على ثلاث محاور، وكل محور تضمن خمس عبارات، وقد استخدم ميزان تقدير ثلاثي المستويات بحيث تعطي الاجابة ملائم (ثلاث درجات) وملائم إلي حد ما (درجتين)، غير ملائم (درجة واحدة)، وكانت درجة كل محور (١٥) درجة، وكانت الدرجة الكلية للاستبيان (٤٥) درجة.

صدق محتوى الاستبيان الخاص بآراء المستهلكين واصحاب محلات بيع ملابس الشباب في التصميمات المقترحة:

وللتحقق من صدق محتوى الاستبيان تم عرضه في صورته المبدئية علي مجموعة من المحكمين من أساتذة التخصص بمجال الملابس والنسيج، وذلك للحكم علي مدى مناسبة كل عبارة للمحور الخاص به، وتم حساب نسبة اتفاق المحكمين لكل عبارة في الاستبيان مع استبعاد العبارات التي حصلت على نسبة اتفاق للمحكمين أقل من ٨٥ % وقد تم التعديل بناء علي آراء المحكمين ليصبح الشكل النهائي للاستبيان، وبذلك يكون الاستبيان خضع لصدق المحتوى.

الصدق باستخدام الاتساق الداخلي بين الدرجة الكلية لكل محور والدرجة الكلية للاستبيان:
تم حساب الصدق باستخدام الاتساق الداخلي وذلك بحساب معامل الارتباط (معامل ارتباط بيرسون) بين الدرجة الكلية لكل محور والدرجة الكلية للاستبيان، وجدول (٤) التالي يوضح ذلك:

جدول (٤) قيم معاملات الارتباط بين درجة كل محور ودرجة الاستبيان

الارتباط	المحور
**٠.٨٠٣	الأول: تحقيق الجانب الابتكاري والجمالي في ضوء مدرسة الباهواوس
**٠.٨٢١	الثاني: مدي تحقيق الجانب الوظيفي لإخفاء بعض العيوب الجسمية
**٠.٨٢٤	الثالث: مدي تحقيق الجانب التسويقي

**دالة عند مستوي ٠.٠١

يتضح من جدول (٤) أن معاملات الارتباط كلها دالة عند مستوي (٠.٠١)، ومن ثم يمكن القول أن هناك اتساق داخليا بين المحاور المكونة لهذا الاستبيان، كما انه يقيس بالفعل ما وضع لقياسه، مما يدل علي صدق وتجانس محاور الاستبيان.

ثبات الاستبيان الخاص بأراء المستهلكين واصحاب محلات بيع ملابس الشباب في التصميمات المقترحة:

تم حساب ثبات الاستبيان عن طريق التطبيق على عينة من المستهلكين واصحاب محلات بيع ملابس الشباب، وتم حساب الثبات عن طريق معامل ألفا كرونباخ Alpha Cronbach، وذلك كما بجدول (٥) التالي.

جدول (٥) قيم معامل الثبات لمحاور استبيان آراء المستهلكين واصحاب محلات بيع ملابس الشباب

معامل ألفا	المحور
**٠.٨٤٥	الأول: تحقيق الجانب الابتكاري والجمالي في ضوء مدرسة الباهواوس
**٠.٨٦٥	الثاني: مدي تحقيق الجانب الوظيفي لإخفاء بعض العيوب الجسمية
**٠.٨٤٣	الثالث: مدي تحقيق الجانب التسويقي
**٠.٨٥١	ثبات الاستبيان ككل

**دالة عند مستوي ٠.٠١

يتضح من جدول (٥) السابق أن جميع قيم معامل ألفا كرونباخ Alpha Cronbach دالة عند مستوي (٠.٠١) مما يدل علي ثبات الاستبيان وبالتالي فهو جاهز للاستخدام والتطبيق.

مناقشة الفروض والنتائج وتفسيرها:

الفرض الأول: توجد فروق ذات دلالة إحصائية بين التصميمات المقترحة للقميص الرجالي في تحقيق جوانب التقييم وفقاً لآراء الأساتذة المتخصصين المحكمين.

للتحقق من صحة هذا الفرض: تم حساب تحليل التباين لمتوسط درجات التصميمات المقترحة في تحقيق جوانب التقييم (ككل) وفقاً لآراء المتخصصين، وجدول (٦) يوضح ذلك.

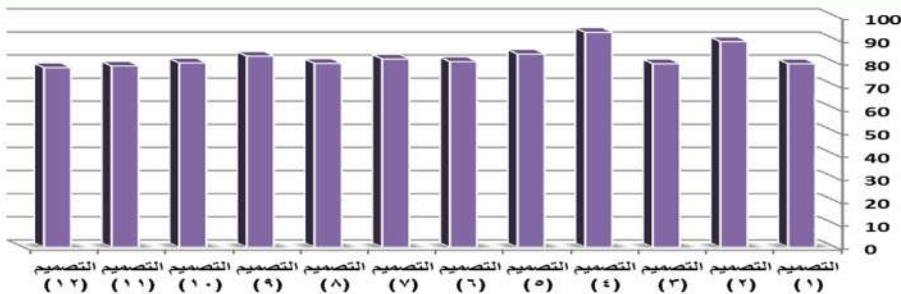
جدول (٦) تحليل التباين لمتوسط التصميمات المقترحة لقياس مدى تحقيق جوانب التقييم (ككل) وفقاً لآراء المتخصصين

الدالة	قيمة "ف"	متوسط المربعات	درجة الحرية	مجموع المربعات	مصدر التباين
.000	34.353	57.210	11	629.307	بين المجموعات
		1.665	288	479.613	داخل المجموعات
			299	1108.920	المجموع

تشير نتائج جدول (٦) إلي أن قيمة (ف) كانت (٣٤.٣٥٣) وهي قيمة دالة إحصائياً عند مستوي (٠.٠١) مما يدل علي وجود فروق بين التصميمات المقترحة من حيث تحقيق جوانب التقييم (ككل) وفقاً لآراء المتخصصين، وبهذا يتحقق الفرض الأول. كما تم حساب المتوسطات والانحرافات المعيارية ومعامل جودة التصميمات المقترحة، وجدول (٧) يوضح ذلك.

جدول (٧) المتوسطات والانحرافات المعيارية ومعامل الجودة للتصميمات المقترحة في تحقيق جوانب التقييم (ككل) وفقاً لآراء المتخصصين

ترتيب التصميمات	معامل الجودة	الانحراف المعياري	المتوسط	التصميم
9	79.39	1.19	26.20	التصميم (١)
2	88.97	1.29	29.36	التصميم (٢)
7	79.39	1.35	26.20	التصميم (٣)
1	92.97	1.38	30.68	التصميم (٤)
3	83.59	1.25	27.58	التصميم (٥)
6	80.30	1.24	26.50	التصميم (٦)
5	81.45	1.33	26.88	التصميم (٧)
8	79.52	1.42	26.24	التصميم (٨)
4	82.67	1.24	27.28	التصميم (٩)
7	79.76	1.28	26.32	التصميم (١٠)
10	78.42	1.27	25.88	التصميم (١١)
11	77.70	1.22	25.64	التصميم (١٢)



شكل (١) يوضح معامل جودة التصميمات المقترحة في تحقيق جوانب التقييم (ككل) وفقاً لآراء المتخصصين

من خلال جدول (٧) وشكل (١) يتضح أن: أفضل التصميمات المقترحة هو التصميم (٤) حيث حصل على معامل جودة (92.97)، بينما التصميم (١٢) حصل على معامل جودة (77.70) وهو أقل التصميمات المقترحة من حيث تحقيق جوانب التقييم (ككل)، ويتضح من ذلك نجاح التصميم الرابع من حيث تحقيق افضل النتائج لمحاو الاستبيان (ككل) وفقاً لآراء المتخصصين، كما يدل ذلك على وجود فروق ذات وهذا يدل على وجود فروق ذات دلالة إحصائية بين التصميمات المقترحة للمقيص الرجالي في/لمعرفة مدى تحقيق جوانب التقييم (ككل) وفقاً لآراء الأساتذة المتخصصين، وبذلك يتحقق الفرض الأول، وهو ما يتفق مع دراسة كلا من (أمل عبد السميع، ٢٠٠٥)، (امينة محمد، ٢٠٠٨)، (رشدي على، هدى محمد، آخرون، ٢٠١٥) في تحقيق وزيادة القيم الجمالية والوظيفية لتصميم ملابس الشباب.

كما تم حساب تحليل التباين لمتوسط محاور التقييم وفقاً لآراء المتخصصين، وجدول (٨) يوضح ذلك.

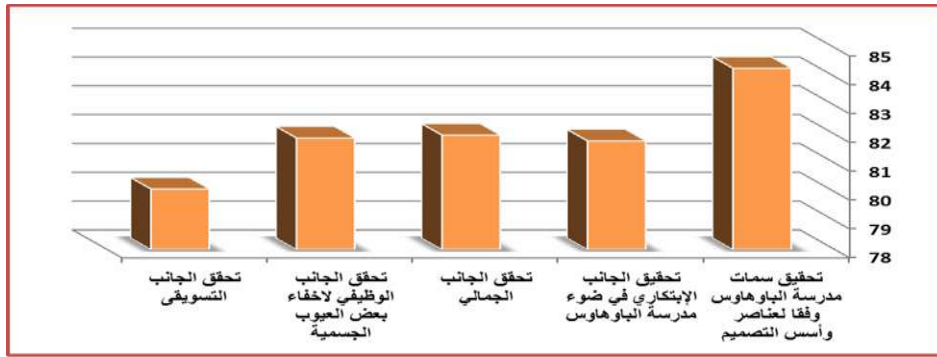
جدول (٨) تحليل التباين لمتوسط محاور التقييم وفقاً لآراء المتخصصين

مصدر التباين	مجموع المربعات	درجة الحرية	متوسط المربعات	قيمة "ف"	الدلالة
بين المجموعات	58.387	4	14.597	4.099	.003
داخل المجموعات	1050.533	295	3.561		
المجموع	1108.920	299			

تشير نتائج جدول (٨) إلى أن قيمة (ف) كانت (٤.٠٩٩) وهي قيمة دالة إحصائياً عند مستوي (٠.٠١) مما يدل على وجود فروق بين محاور التقييم وفقاً لآراء المتخصصين، كما تم حساب المتوسطات والانحرافات المعيارية ومعامل جودة التصميمات المقترحة، وجدول (٩) يوضح ذلك.

جدول (٩) المتوسطات والانحرافات المعيارية ومعامل الجودة لمحاور التقييم وفقاً لآراء المتخصصين

الترتيب التصميمات	معامل الجودة	الانحراف المعياري	المتوسط	المحور
1	84.29	2.07	27.82	تحقيق سمات مدرسة الباوهاوس وفقاً لعناصر وأسس التصميم
4	81.77	1.78	26.98	تحقيق الجانب الابتكاري في ضوء مدرسة الباوهاوس
2	81.97	2.05	27.05	تحقيق الجانب الجمالي
3	81.87	1.59	27.02	تحقيق الجانب الوظيفي لإخفاء بعض العيوب الجسمية
5	80.10	1.91	26.43	تحقيق الجانب التسويقي



شكل (٢) يوضح معامل جودة محاور التقييم وفقاً لآراء المتخصصين

من خلال جدول (٩) وشكل (٢) يتضح أن:

- أفضل نتائج لمحاور التقييم هي (تحقيق سمات مدرسة الباوهاوس وفقاً لعناصر وأسس التصميم) بمعامل جودة (84.29)، يليه نتائج محور (تحقيق الجانب الجمالي) بمعامل جودة (81.97)، ثم محور (تحقيق الجانب الوظيفي لإخفاء بعض العيوب الجسمية) بمعامل جودة (81.87)، يليه نتائج محور (تحقيق الجانب الابتكاري في ضوء مدرسة الباوهاوس) بمعامل جودة (81.77) واخير حصلت نتائج محور (الجانب التسويقي) على أقل معامل جودة وهو (80.10).
- تقارب معاملات الجودة للتصميمات المقترحة والمستوحاة من مدرسة الباوهاوس (اعمال الفنان كاندنسكي) وفقاً لتقديرات المحكمين لمحاور الاستبيان، وهذا يدل على رضا الأساتذة المتخصصين بشكل عام عن التصميمات المقترحة والمستوحاة من مدرسة الباوهاوس (والمتمثلة في اعمال الفنان كاندنسكي) وهذا يدل على نجاح استخدام مدرسة الباوهاوس كمصدر لتصميم القميص الرجالي لمرحلة الشباب.

■ **اهتمام المتخصصين في المقام الأول بضرورة تحقيق التصميمات المقترحة لسمات** مدرسة الباوهاوس وفقاً لعناصر وأسس التصميم، ثم تحقيق الجانب الجمالي، يليه الجانب الوظيفي لإخفاء بعض العيوب الجسمية، ثم تحقيق الجانب الابتكاري للتصميمات في ضوء مدرسة الباوهاوس، وأخيراً مراعاة الجانب التسويقي الخاص بالتصميمات المقترحة، **بذلك يتحقق الفرض الأول**، وهو ما يتفق مع دراسة كلا من (سارة سامي، ٢٠١٧)، (غادة بنت محمد، ٢٠٠٨) في تحقق الجانب الجمالي والوظيفي لتصميمات المقترحة للأزياء السيدات والتي تحمل طابع مدرسة الباوهاوس. واثراء الجانب التصميمي والجمالي والتسويقي لطرز الأثاث المستوحاة من فلسفة الباوهاوس. كما اتفقت نتائج البحث الحالي مع ما توصلت إليه كل من (راضية ابراهيم، 2006)، (زينب عبد الحافظ، أسماء على، 2014) في نجاح التصميمات المقترحة لإخفاء عيوب الجسم وتحقيق الجوانب الوظيفية والجمالية لملابس السيدات المنزلية.

الفرض الثاني: توجد فروق دالة إحصائياً بين التصميمات المقترحة للقميص الرجالي في تحقيق جوانب التقييم وفقاً لآراء المستهلكين (ذو قصر الذراع والقامة). وللتحقق من صحة هذا الفرض: تم حساب تحليل التباين لمتوسط درجات تقييم التصميمات المقترحة في تحقيق جوانب التقييم (ككل) وفقاً لآراء المستهلكين، وجدول (١٠) يوضح ذلك.

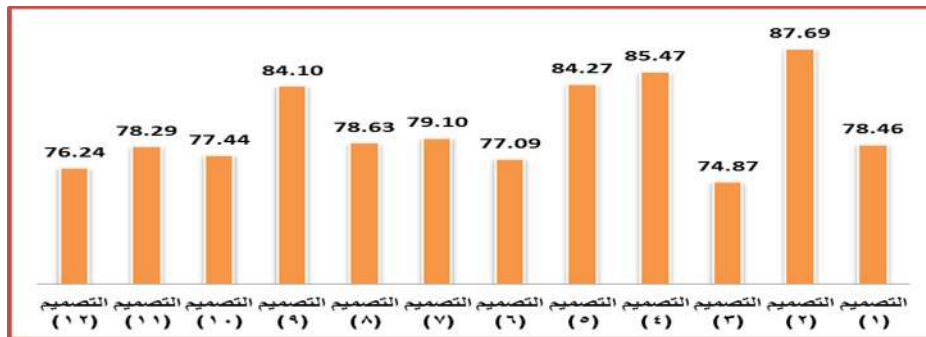
جدول (١٠) تحليل التباين لمتوسط التصميمات المقترحة في تحقيق جوانب التقييم (ككل) وفقاً لآراء المستهلكين

الدالة	قيمة "ف"	متوسط المربعات	درجة الحرية	مجموع المربعات	مصدر التباين
.000	7.078	621.832	11	6840.150	بين المجموعات
		87.850	168	14758.800	داخل المجموعات
			179	21598.950	المجموع

تشير نتائج جدول (١٠) السابق إلي أن قيمة (ف) كانت (٧.٠٧٨) وهي قيمة دالة إحصائياً عند مستوي (٠.٠١) مما يدل علي وجود فروق بين التصميمات المقترحة في تحقيق جوانب التقييم (ككل) وفقاً لآراء المستهلكين، وبذلك يتحقق الفرض الثاني، وتم حساب المتوسطات والانحرافات المعيارية ومعامل جودة التصميمات المقترحة، كما بجدول (١١).

جدول (١١) المتوسطات والانحرافات المعيارية ومعامل الجودة للتصميمات المقترحة في تحقيق جوانب التقييم (ككل) وفقاً لآراء المستهلكين

ترتيب التصميمات	معامل الجودة	الانحراف المعياري	المتوسط	التصميم
7	78.46	3.31	122.40	التصميم (١)
1	87.69	6.27	136.80	التصميم (٢)
12	74.87	12.21	116.80	التصميم (٣)
2	85.47	2.89	133.33	التصميم (٤)
3	84.27	3.89	131.47	التصميم (٥)
10	77.09	14.69	120.27	التصميم (٦)
5	79.10	18.45	123.40	التصميم (٧)
6	78.63	9.03	122.67	التصميم (٨)
4	84.10	5.49	131.20	التصميم (٩)
9	77.44	4.33	120.80	التصميم (١٠)
8	78.29	9.43	122.13	التصميم (١١)
11	76.24	7.48	118.93	التصميم (١٢)



شكل (٣) يوضح معامل جودة التصميمات المقترحة لقياس مدى تحقيق جوانب التقييم (ككل) وفقاً لآراء المستهلكين

من خلال جدول (١١) وشكل (٣) يتضح أن: أفضل التصميمات المقترحة في تحقيق جوانب التقييم (ككل) هو التصميم (٢) بمعامل جودة (87.69)، بينما حصل التصميم (١٢) على معامل جودة (76.24) وهو أقل التصميمات المقترحة من حيث تحقيق جوانب التقييم (ككل) وفقاً لآراء المستهلكين، ويتضح من ذلك نجاح التصميم الثاني من حيث تحقيق أفضل النتائج لمحاور الاستبيان (ككل) وفقاً لآراء المستهلكين من الشباب، ويدل ذلك على وجود فروق ذات دلالة إحصائية بين التصميمات المقترحة للقميص الرجالي في/لمعرفة مدى تحقيق جوانب التقييم (ككل) وفقاً لآراء المستهلكين من الشباب ذو قصر الجرز والقامة، وبذلك يتحقق الفرض الثاني، وهو ما يتفق مع دراسة كلا من (خيره عوض ٢٠١٥)، (جماليات الفقى،

(٢٠١٣)، (نجلاء محمد، غادة شاكر، ٢٠١٨) في اثرات جماليات التصميمات الملبسية المقترحة والمنفذة وتحقيق جوانب التقييم "الجمالية والابتكارية والوظيفية وجودة المنتجات فنيا وإقتصاديا والقدرة التسويقية والتنافسية".

كما تم حساب تحليل التباين لمتوسط محاور التصميمات المقترحة في تحقيق جوانب التقييم (ككل) وفقاً لآراء المستهلكين، وجدول (١٢) يوضح ذلك.

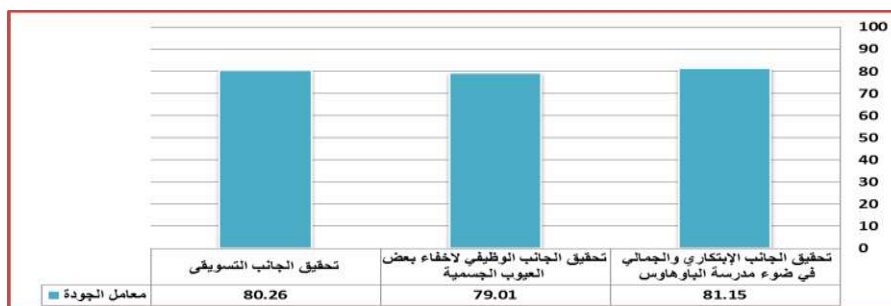
جدول (١٢) تحليل التباين لمتوسط محاور التقييم وفقاً لآراء المستهلكين

الدالة	قيمة "ف"	متوسط المربعات	درجة الحرية	مجموع المربعات	مصدر التباين
.246	1.414	169.850	2	339.700	بين المجموعات
		120.109	177	21259.250	داخل المجموعات
			179	21598.950	المجموع

تشير نتائج جدول (١٢) إلى أن قيمة (ف) كانت (١.٤١٤) وهي قيمة غير دالة إحصائياً عند مستوي (٠.٠١) مما يدل على عدم وجود فروق بين محاور التقييم وفقاً لآراء المستهلكين، كما تم حساب المتوسطات والانحرافات المعيارية ومعامل جودة التصميمات المقترحة، وجدول (١٣) يوضح ذلك.

جدول (١٣) المتوسطات والانحرافات المعيارية ومعامل الجودة لمحاور التقييم وفقاً لآراء المستهلكين

ترتيب التصميمات	معامل الجودة	الانحراف المعياري	المتوسط	المحور
1	81.15	9.13	126.60	تحقيق الجانب الابتكاري والجمالي في ضوء مدرسة الباهواوس
3	79.01	14.27	123.25	تحقيق الجانب الوظيفي لإخفاء بعض العيوب الجسمية
2	80.26	8.57	125.20	تحقيق الجانب التسويقي



شكل (٤) يوضح معامل جودة محاور التقييم وفقاً لآراء المستهلكين

من خلال جدول (١٣) وشكل (٤) يتضح أن:

▪ أفضل تقديرات المستهلكين لمحاور التقييم هي (تحقيق الجانب الابتكاري والجمالي في ضوء مدرسة الباهاوس) وذلك بمعامل جودو (81.15)، يليه (الجانب التسويقي بمعامل جودة (٨٠.٢٦)، ثم محور التقييم (الجانب الوظيفي لإخفاء بعض العيوب الجسمية) على معامل جودة (80.26).

▪ وجود تقارب في معاملات الجودة الخاصة بمحاور التقييم مما يدل على رضا المستهلكين بشكل عام عن محاور الاستبيان الثلاثة.

اهتم المستهلكين من الشباب في المقام الأول بضرورة تحقيق الجانب الابتكاري والجمالي في التصميمات، وهذا يدل على نجاح استخدام مدرسة الباهواوس كمصدر لتصميم القميص الرجالي في مرحلة الشباب وهو ما يتفق احتياجات الشباب في هذه الفترة من الرغبة في الظهور وارتداء كل ما هو جديد ومميز ومبتكر، بعد ذلك أهتم المستهلكون بالجانب التسويقي، وأخيراً رغبتهم في تحقيق الجانب الوظيفي لإخفاء بعض العيوب الجسمية المرتبطة بالجانب الابتكاري في المحور الأول، وبالتالي تم تحقيق الفرض الثاني، وهو ما يتفق مع دراسة كلا من (سعد سالم، آخرون، ٢٠٠٩)، (أمينة يوسف، ٢٠٠٨) في التعرف على الاتجاهات الاتجاهات الملبسية للشباب نحو اختيار الملابس. وأيضا اتفقت مع دراسة كل من (إيمان عمر، ٢٠١٠)، (شيماء ناصف، ٢٠١١)، (مروة السعيد، ٢٠١٢) في تصميم ملابس معاصرة تناسب الشباب في مرحلة المراهقة وتلبي احتياجاتهم وتحقق الأداء الوظيفي والقيمة الجمالية والأصالة والمعاصرة.

الفرض الثالث: توجد فروق ذات دلالة إحصائية بين التصميمات المقترحة للقميص الرجالي في تحقيق جوانب التقييم وفقاً لآراء أصحاب محلات بيع ملابس الشباب (القميص الرجالي).

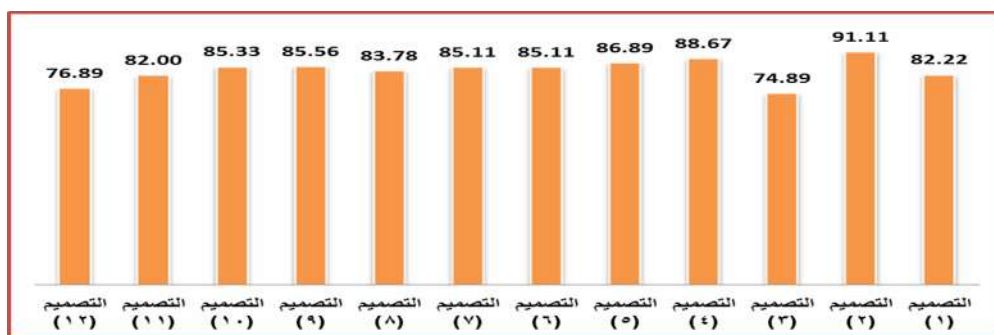
وللتحقق من صحة هذا الفرض: تم حساب تحليل التباين لمتوسط التصميمات المقترحة في تحقيق جوانب التقييم (ككل) وفقاً لآراء أصحاب محلات بيع ملابس الشباب، وجدول (١٤) يوضح ذلك.

جدول (١٤) تحليل التباين لمتوسط درجات تقييم التصميمات المقترحة في تحقيق جوانب التقييم (ككل) وفقاً لآراء أصحاب محلات بيع ملابس الشباب

الدلالة	قيمة "ف"	متوسط المربعات	درجة الحرية	مجموع المربعات	مصدر التباين
.000	9.890	27.998	11	307.978	بين المجموعات
		2.831	168	475.600	داخل المجموعات
			179	783.578	المجموع

تشير نتائج جدول (١٤) إلي أن قيمة (ف) كانت (٩.٨٩٠) وهي قيمة دالة إحصائياً عند مستوي (٠.٠١) مما يدل علي وجود فروق بين التصميمات المقترحة من حيث تحقيق جوانب التقييم (ككل) وفقاً لآراء أصحاب محلات بيع ملابس الشباب، كما تم حساب المتوسطات والانحرافات المعيارية ومعامل جودة التصميمات المقترحة، و جدول (١٥) يوضح ذلك. جدول (١٥) المتوسطات والانحرافات المعيارية ومعامل الجودة للتصميمات المقترحة في تحقيق جوانب التقييم (ككل) وفقاً لآراء أصحاب محلات بيع ملابس الشباب

التصميم	المتوسط	الانحراف المعياري	معامل الجودة	ترتيب التصميمات
التصميم (١)	24.67	1.63	82.22	8
التصميم (٢)	27.33	0.90	91.11	1
التصميم (٣)	22.47	1.51	74.89	11
التصميم (٤)	26.60	1.12	88.67	2
التصميم (٥)	26.07	1.53	86.89	3
التصميم (٦)	25.53	1.51	85.11	6
التصميم (٧)	25.53	2.00	85.11	6
التصميم (٨)	25.13	2.33	83.78	7
التصميم (٩)	25.67	1.50	85.56	4
التصميم (١٠)	25.60	1.30	85.33	5
التصميم (١١)	24.60	1.40	82.00	9
التصميم (١٢)	23.07	2.66	76.89	10



شكل (٥) يوضح معامل جودة التصميمات المقترحة لقياس مدى تحقيق جوانب التقييم (ككل) وفقاً لآراء أصحاب محلات بيع ملابس الشباب

من خلال جدول (١٥) وشكل (٥) يتضح أن: أفضل التصميمات المقترحة هو التصميم (٢) بمعامل جودة (91.11)، بينما اقل التصميمات هو (٣) بمعامل جودة (74.89) وذلك من حيث مدى تحقيق جوانب التقييم (ككل)، ويتضح من ذلك نجاح التصميم الثاني من حيث

تحقيق افضل النتائج لمحاور الاستبيان (ككل) وفقاً لآراء أصحاب محلات بيع ملابس الشباب، كما يدل على وجود فروق ذات دلالة إحصائية بين التصميمات المقترحة للقميص الرجالي لمعرفة مدى تحقيق جوانب التقييم وفقاً لآراء أصحاب محلات بيع ملابس الشباب (القميص الرجالي)، وبذلك يتحقق الفرض الثالث، وهذا يتفق مع دراسة (حسين محمد، ٢٠١٠)، (نسرين محمد، ٢٠١١) تحقيق جودة الجوانب التصميمية والابتكارية والوظيفية والاقتصادية والتسويقية لتصميمات القميص الرجالي.

كما تم حساب تحليل التباين لمتوسط محاور التصميمات المقترحة في تحقيق جوانب التقييم (ككل) وفقاً لآراء أصحاب محلات بيع ملابس الشباب، وجدول (١٦) يوضح ذلك. جدول (١٦) تحليل التباين لمتوسط محاور التقييم وفقاً لآراء أصحاب محلات بيع ملابس الشباب

الدلالة	قيمة "ف"	متوسط المربعات	درجة الحرية	مجموع المربعات	مصدر التباين
.494	.707	3.106	2	6.211	بين المجموعات
		4.392	177	777.367	داخل المجموعات
			179	783.578	المجموع

تشير نتائج جدول (١٦) إلي أن قيمة (ف) كانت (٠.٧٠٧) وهي قيمة دالة إحصائياً عند مستوي (٠.٠١) مما يدل علي وجود فروق بين محاور التقييم وفقاً لآراء أصحاب محلات بيع ملابس الشباب، وتم حساب المتوسطات والانحرافات المعيارية ومعامل جودة التصميمات المقترحة، وجدول (١٧) يوضح ذلك.

جدول (١٧) المتوسطات والانحرافات المعيارية ومعامل الجودة لمحاور التقييم وفقاً لآراء أصحاب محلات

بيع ملابس الشباب

ترتيب التصميمات	معامل الجودة	الانحراف المعياري	المتوسط	المحور
1	84.78	1.56	25.43	تحقيق الجانب الابتكاري والجمالي في ضوء مدرسة الباهواوس
2	83.83	2.46	25.15	تحقيق الجانب الوظيفي لإخفاء بعض العيوب الجسمية
3	83.28	2.17	24.98	تحقيق الجانب التسويقي



شكل (٦) يوضح معامل جودة محاور التقييم وفقاً لآراء أصحاب محلات بيع ملابس الشباب من خلال جدول (١٧) وشكل (٦) يتضح أن:

- أفضل محاور التقييم هي (تحقيق الجانب الابتكاري والجمالي في ضوء مدرسة الباهواوس) بمعامل جودة (84.78) ، يليه محور (تحقيق الجانب الوظيفي لإخفاء بعض العيوب الجسمية) بمعامل جودة (83.83)، ثم محور (الجانب التسويقي) بمعامل جودة (83.28).
- نلاحظ تقارب نتائج محاور التقييم، وهو ما يدل على رضا أصحاب محلات بيع ملابس الشباب بشكل عام عن المحاور الثلاثة بشكل متقارب.

كما نلاحظ ان أصحاب محلات بيع ملابس الشباب اهتموا في المقام الأول بضرورة تحقيق الجانب الابتكاري والجمالي في التصميمات، وهو ما يتفق مع اهتمامات المستهلكين من الشباب وهذا يؤكد نجاح استخدام مدرسة الباهواوس كمصدر لتصميم القميص الرجالي في مرحلة الشباب وتقديم تصميمات تساعد على إخفاء بعض العيوب الجسمية لديهم، كما يدل على رغبة اصحاب محلات بيع ملابس الشباب لوجود مثل هذه التصميمات التي تمتاز بتوافر الجانب الجمالي والابتكاري بصورة مستمرة مما يساعد في زيادة حركة البيع والشراء للمنتجات المحلية وبالتالي زيادة الدخل الاقتصادي، كما أشاروا إلى أن هذه النوعية من التصميمات يُقبل نسبه كبيرة من الشباب على شرائها بدرجة اكبر من التصميمات التقليدية نظرا لرغبتهم في حب الظهور والتميز بارتداء كل ما جديد ومبتكر، كما اهتم اصحاب محلات بيع ملابس الشباب بضرورة تحقيق التصميمات المقترحة للجانب الوظيفي لإخفاء بعض العيوب الجسمية نظرا لان هذه التصميمات سوف تساعد شرحه موجودة فعلا بالمجتمع على الشعور بالطول والمظهر العام المناسب والمطلوب للقامة، مما يساعد على الاقبال على شرائها وهو ما جاء في المحور التسويقي، وبذلك يتحقق الفروض الثالث، وهو ما يتفق مع دراسة (نسرين محمد، ٢٠١١)، (حسين محمد، ٢٠١٠) بتحقيق جودة المنتج الملابسى واثراء الجوانب الجمالية والاقتصادية والترويجية.

الفرض الرابع: توجد فروق ذات دلالة إحصائية بين التصميمات المقترحة للقميص الرجالي في تحقيق جوانب التقييم وفقاً لآراء عينة البحث ككل (الأساتذة، المستهلكين، اصحاب المحلات).

ولتحقق من هذا الفرض تم ترتيب نتائج آراء كلا من المتخصصين والمستهلكين وأصحاب محلات بيع ملابس الشباب للتصميمات المقترحة والمعاصرة للقميص الرجالي، وذلك كما هو موضح بجدول (١٨) التالي:

جدول (١٨) ترتيب آراء المتخصصين والمستهلكين وأصحاب محلات بيع ملابس الشباب فيما يخص التصميمات المقترحة والمعاصرة للقميص الرجالي

التصميم	المتخصصين	المستهلكين	أصحاب محلات بيع ملابس الشباب
التصميم (١)	9	7	8
التصميم (٢)	2	1	1
التصميم (٣)	7	12	11
التصميم (٤)	1	2	2
التصميم (٥)	3	3	3
التصميم (٦)	6	10	6
التصميم (٧)	5	5	6
التصميم (٨)	8	6	7
التصميم (٩)	4	4	4
التصميم (١٠)	7	9	5
التصميم (١١)	10	8	9
التصميم (١٢)	11	11	10

كما تم حساب معامل ارتباط الرتب لسبيرمان بين المتخصصين والمستهلكين وأصحاب محلات بيع ملابس الشباب فيما يخص التصميمات المقترحة والمعاصرة للقميص الرجالي، وذلك كما هو موضح بجدول (١٩) التالي.

جدول (١٩) معامل ارتباط الرتب لسبيرمان لمعرفة العلاقة الارتباطية بين ترتيب المتخصصين والمستهلكين وأصحاب محلات بيع ملابس الشباب للتصميمات المقترحة والمعاصرة للقميص الرجالي

المتخصصين	المستهلكين	أصحاب محلات بيع ملابس الشباب
المتخصصين	.760**	.877**
المستهلكين		.851**
أصحاب المحلات		

تشير نتائج جدول (١٩) إلى أنه:

- توجد علاقة طردية بين ترتيب المتخصصين وترتيب المستهلكين للتصميمات المعاصرة المقترحة للشباب وفقاً لحدود البحث، حيث بلغت قيمة (ر = ٠.٧٦) وهي قيمة دالة إحصائياً عند مستوى دلالة (٠.٠١)، مما يدل على ان هناك توافق بين نتائج التقييم من

الناحية العلمية والعملية من حيث نجاح التصميمات المقترحة في تحقيق الجانب الوظيفي للتصميمات المقترحة وقدرتها على إخفاء بعض العيوب الجسمية لدى الشباب مثل قصر الجرع والقامة، والمستمدة زخارفها من اعمال الفنان كاندنسكي (احد رواد مدرسة الباوهاوس) وتطبيقها باستخدام تقنيات مختلفة وفقاً لحدود البحث.

■ توجد علاقة طردية بين ترتيب المتخصصين وترتيب أصحاب محلات بيع ملابس الشباب للتصميمات المعاصرة المقترحة للشباب، حيث بلغت قيمة ($r = 0.87$)، وهي قيمة دالة إحصائياً عند مستوي دلالة (0.01)، مما يدل على أن هناك توافق بين التقييم من الناحية العلمية والعملية من حيث نجاح التصميمات المقترحة في قدرتها على تحقيق الجانب التسويقي وإقبال المستهلكين من الشباب على شرائها لتميزها بالابتكار والحدثة والمعاصرة، كما يدل ذلك على نجاح التصميمات المستلهم زخارفها من اعمال الفنان كاندنسكي (احد رواد مدرسة الباوهاوس) وتطبيقها باستخدام تقنيات مختلفة وفقاً لحدود البحث على زيادة إقبال الشباب على شرائها وفقاً لحدود البحث على زيادة إقبال الشباب على شرائها (Lupton, Miller, 1992)، (Itten, Johannes, 1998)..

■ توجد علاقة طردية بين ترتيب المستهلكين وترتيب أصحاب محلات بيع ملابس الشباب للتصميمات المعاصرة المقترحة للشباب، حيث بلغت قيمة ($r = 0.85$)، وهي قيمة دالة إحصائياً عند مستوي دلالة (0.01)، مما يدل على أن هناك توافق في نتائج التقييم بين آراء المستهلكين وأصحاب محلات بيع ملابس الشباب من حيث تحقيق الجانب الوظيفي والجانب التسويقي، مما يدل على نجاح التصميمات المقترحة في تحقيق الجانب الوظيفي وقدرتها على إخفاء بعض العيوب الجسمية لدى الشباب مثل قصر الجرع والقامة، والمستمدة زخارفها من اعمال الفنان كاندنسكي (احد رواد مدرسة الباوهاوس) والتي تم تطبيقها باستخدام تقنيات مختلفة وفقاً لحدود البحث، وارتباط ذلك بالجانب التسويقي لكلا من المستهلك وأصحاب محلات بيع ملابس الشباب الأمر الذي يؤكد وجود العلاقة الطردية من خلال إقبال المستهلكين من الشباب على شراء التصميمات المقترحة لتميزها بالابتكار والحدثة والمعاصرة وارتباط ذلك بالجانب الوظيفي الذي حققته التصميمات المقترحة، من جهة أخرى تساعد التصميمات المقترحة أصحاب محلات بيع ملابس الشباب على تحقيق زيادة في الأرباح من عرض وتسويق مثل هذه التصميمات المبتكرة والتميزة عن مثيلاتها من تصميمات القميص الرجالي المنتشرة في الاسواق.

مما سبق يتضح وجود فروق ذات دلالة إحصائية بين التصميمات المقترحة للقميص الرجالي لمعرفة مدى تحقيق جوانب التقييم وفقاً لآراء عينة البحث ككل (الأساتذة، المستهلكين، أصحاب المحلات)، وبذلك يتحقق الفرض الرابع وهو ما يتفق مع واتفق ذلك مع ما توصلت إليه دراسة كل من (رانيا عبد الباسط، ٢٠٠٦)، (راضية إبراهيم، 2006) في تحقيق الجودة والجانب الاقتصادي والتسويقي للملابس الشبابية المنتجة.

وبناءً على نتائج جدول (١٩) تم تنفيذ أفضل التصميمات المقترحة والتي حققت أعلى معاملات الجودة وهي (٢، ٤، ٥، ٩) وذلك وفقاً لآراء الأساتذة المحكمين والمستهلكين واصحاب محلات بيع ملابس الشباب، وذلك باستخدام نفس المواصفات الخاصة بماكينة التطريز ونوع الطباعة ونوع القماش، بالإضافة إلى استخدام التقنيات المختلفة وفقاً لما هو موجود بكل تصميم، وكما هو موضح بالأشكال ٧، ٨، ٩، ١٠ التالية.

			
شكل (٧) صورة توضح التصميم (٢) بعد التنفيذ	شكل (٨) صورة توضح التصميم (٤) بعد التنفيذ	شكل (٩) صورة توضح التصميم (٥) بعد التنفيذ	شكل (١٠) صورة توضح التصميم (٩) بعد التنفيذ

الخلاصة:

- حققت التصميمات المقترحة المعاصرة للقميص الرجالي والمستلهمة في ضوء مدرسة الباوهاوس (من خلال اعمال الفنان كاندنسكي) والمستخدمه لإخفاء بعض العيوب الجسمية لدى الشباب (قصر الجزع والقامة) درجة نجاح وقبول من خلال متوسطات تقييم الأساتذة المتخصصين لمحاور الاستبيان ككل، حيث كانت معاملات الجودة للتصميمات محل الدراسة (٢ تصميم) تتراوح ما بين ٩٢.٩٧% إلى ٧٧.٧٠%.
- حققت التصميمات المقترحة المعاصرة للقميص الرجالي والمستلهمة في ضوء مدرسة الباوهاوس (من خلال اعمال الفنان كاندنسكي) والمستخدمه لإخفاء بعض العيوب الجسمية لدى الشباب (قصر الجزع والقامة) درجة نجاح وقبول من خلال متوسطات تقييم المستهلكين من الشباب لمحاور الاستبيان ككل، حيث كانت معاملات الجودة للتصميمات محل الدراسة (٢ تصميم) تتراوح ما بين ٨٧.٦٩% إلى ٧٦.٢٤%.

- حققت التصميمات المقترحة المعاصرة للقميص الرجالي والمستلهمة في ضوء مدرسة الباوهاوس (من خلال اعمال الفنان كاندنسكي) والمستخدممة لإخفاء بعض العيوب الجسمية لدى الشباب (قصر الجزع والقامة) درجة نجاح وقبول من خلال متوسطات تقييم أصحاب محلات بيع ملابس الشباب لمحاوّر الاستبيان ككل، حيث كانت معاملات الجودة للتصميمات محل الدراسة (١٢تصميم) تتراوح ما بين ٩١.١١% إلى ٧٤.٨٩%.
- توجد علاقة ذات دلالة إحصائية بين نتائج التقييم من الناحية العلمية والعملية من حيث نجاح التصميمات في تحقيق الجانب الوظيفي للتصميمات المقترحة وقدرتها على إخفاء بعض العيوب الجسمية لدي الشباب مثل قصر الجزع والقامة، والمستمدة زخارفها من اعمال الفنان كاندنسكي (احد رواد مدرسة الباوهاوس) وتطبيقها باستخدام تقنيات مختلفة وفقاً لحدود البحث.
- توجد علاقة ذات دلالة إحصائية بين نتائج التقييم من الناحية العلمية والعملية من حيث نجاح التصميمات في قدرتها على تحقيق الجانب التسويقي وإقبال المستهلكين من الشباب على شرائها لتميزها بالابتكار والحدائثة والمعاصرة.
- توجد علاقة ذات دلالة إحصائية بين نتائج التقييم للمستهلكين واصحاب محلات بيع ملابس الشباب من حيث قدرة التصميمات المقترحة على تحقيق الجانب الوظيفي وارتباط ذلك بالجانب التسويقي من خلال إقبال المستهلكين من الشباب على شراء التصميمات المقترحة، مما يحقق زيادة في المبيعات والأرباح نتيجة لتميزها بالابتكار والحدائثة عن مثيلاتها من تصميمات القميص الرجالي المنتشرة في الاسواق المحلية.

التوصيات:

- ضرورة الاهتمام بدراسة الفنون التشكيلية الحديثة والمختلفة وربط ذلك بتصميم الأزياء.
- زيادة الاهتمام بابتكار تصميمات مناسبة للقميص الرجالي وفق أسس علمية.
- اجراء مزيد من الدراسات الخاصة باستخدام التطريز والطباعة لإثراء جماليات الملابس.
- محاولة اشباع الحاجات الملبسية للشباب بما يساعدهم في الحصول على الاشباع النفسي.
- توجيه المزيد من الأبحاث نحو الاقتباس من مدارس الفن الحديثة.
- عمل المزيد من الدراسات والبحوث المتخصصة في مجال التصميم المعماري كمدخل ابتكاري في تصميم الأزياء المختلفة.
- توجيه المهتمين بمجال تصميم الأزياء الى أهمية الربط بين الفنون المختلفة وتصميم الأزياء.
- زيادة الإهتمام بدمج التقنيات الحديثة فى الطباعة والتطريز بغرض الوصول إلى أفضل الأساليب الإنتاجية وأكثرها إقتصادياً.

المراجع:

- ١- إبراهيم مرزوق (٢٠٠٩): موسوعة فن التطريز، مكتبة ابن سينا، طباعة I ، القاهرة.
- ٢- أحمد فتحي سيد (٢٠٠٠): البيولوجيا الجزيئية "أسس الهندسة الوراثية، انتقال الشفرة الوراثية، دار ومكتبة الهلال، مصر.
- ٣- أسماء عاطف شعبان (٢٠٠٨): "دراسة أسس وتقنيات بناء نموذج (ياقة) القميص الرجالي وعلاقتها بالانماط المختلفة لعقد رباط العنق"، رسالة ماجستير غير منشورة، جامعة المنوفية. كلية الاقتصاد المنزلي.
- ٤- اسماعيل شوقي (٢٠٠٠): "الفن والتصميم"، الطبعة الأولى، مطبعة العمرانية، الجيزة.
- ٥- الهام محمد يسري (٢٠٠٥): "التطريز الآلي واستخدامه في صناعة المكملات (دراسة ميدانية تطبيقية)"، رسالة ماجستير غير منشورة، كلية الاقتصاد المنزلي، جامعة المنوفية.
- ٦- أماني عثمان حفنى (٢٠١١): إمكانية الاستفادة من دمج تقنيات النسيج والطباعة فى عمل معلقات نسجية مستوحاة من زخارف العصر العثمانى، رسالة ماجستير غير منشورة، كلية الاقتصاد المنزلي، جامعة المنوفية.
- ٧- أمل عبد السميع مأمون (٢٠٠٥): إمكانية الاستفادة من أسس وعناصر التصميم لزيادة القيمة الجمالية والتمويه على النقاط السلبية فى بعض أنماط جسم المرأة المصرية، مجلة بحوث التربية النوعية، العدد الخامس، يناير.
- ٨- امينة محمد حسين (٢٠٠٨): "القيم الجمالية والوظيفية لبعض الملابس العسكرية التاريخية في مصر ومدى الافادة منها إثراء تصميم وتنفيذ ملابس الشباب باستخدام الحاسب الآلي"، رسالة ماجستير غير منشورة، كلية الاقتصاد المنزلي، جامعة المنوفية.
- ٩- انجي صبري عبد القوي (٢٠٠٦): "امكانية الاستفادة من مهارات التصميم والتطريز والكروشيه لطلاب الاقتصاد المنزلي لإضافة اللمسة الجمالية للمنتجات الملبسية، رسالة ماجستير غير منشورة، كلية الاقتصاد المنزلي، جامعة المنوفية.
- ١٠- ايهاب بسمارك الصيفي (١٩٩٤): "الأسس الجمالية والإنشائية للتصميم"، الكتاب المصري، الجزء الأول.
- ١١- تحية كامل حسين، (٢٠٠٣): الأزياء المصرية من الفراعنة حتي عصر محمد علي، دار المعارف.
- ١٢- تومس مترو (١٩٧٢): التطوير فى الفنون، ترجمة عبدالعزيز جاويش وآخرون، الهيئة المصرية العامة للكتاب، القاهرة.
- ١٣- جمالات الفقى بدر (٢٠١٣): "دراسة تأثير تقنيات التطريز الآلي الحديثة على خصائص بعض الأقمشة ومكملات الزى للاستفادة منها فى إثراء تصميم الأزياء وخدمة المجال الصناعى"، رسالة دكتوراة غير منشورة، كلية إقتصاد منزلي، جامعة المنوفية.
- ١٤- حامد عبد السلام زهران (١٩٩٠): علم نفس النمو، الطفولة والمراهقة، عالم الكتب، القاهرة.

- ١٥- حسين محمد حجاج، أحمد السعيد عبد القادر، رشا عبدالقادر عبدالعال (2010): تقنيات الخداع البصرى واماكنية الاستفاداة منها فى تنفيذ الزخارف الاسلامية فى التصميم، مجلة بحوث التربية النوعية، جامعة المنصورة، عدد 18، سبتمبر.
- ١٦- حسين محمد عبدالسلام (٢٠١٠): "برنامج مقترح لدراسة العلاقة بين مقومات تشغيل وصلات الحياكة وجودة المنتج"، رسالة دكتوراة غير منشورة، كلية الاقتصاد المنزلى، جامعة المنوفية.
- ١٧- خيره عوض الزهراني (٢٠١٥): دراسة فن اللاسيه وتوظيفه باستخدام التطريز الآلي فى تصميمات ملبسيه مبتكره، مجلة مجلة دراسات وبحوث التربية النوعية، جامعة الزقازيق، مجلد ١، عدد ١، يناير.
- ١٨- رانيا عبد الباسط علام (٢٠٠٦): "تصميم الملابس الشبابية من بواقي قص الملابس الجاهزة"، رسالة ماجستير غير منشورة، كلية الفنون التطبيقية، جامعة حلوان.
- ١٩- راضية ابراهيم جمعة (2006): توظيف الايهام البصرى فى تصاميم ازياء المرأة لاختفاء عيوب الجسم"، رسالة ماجستير غير منشورة، كلية التربية للبنات، جامعة بغداد.
- ٢٠- رشا عباس محمد (٢٠١٠): "طباعة وتطريز الايتامين كمدخل لزخرفة مكملات الملابس لتصلح للطالبة الجامعية"، مجلد بحوث التربية النوعية، جامعة المنصورة، العدد ١٦، يناير.
- ٢١- رشدي على أحمد، حنان حسني بشار، رشا محمد نجيب (٢٠٠٩): امكانية الاستفادة من التطريز بشرائط الستان لإثراء القيم الجمالية لبعض النماذج المنفذة لمالبس المحجبات ومكملاتها، مجلة الاقتصاد المنزلي، جامعة المنوفية، مجلد ١٩، عدد ٤.
- ٢٢- رشدي على أحمد، هدى محمد سامى، نسرين محمد اسماعيل (٢٠١٥): "احياء التراث بمحاكاة تصميم القميص الرجالي عبر العصور، مجلة التصميم الدولية، كلية الفنون التطبيقية، جامعة حلوان، مجلد ٢، العدد ١ أكتوبر.
- ٢٣- زينب عبدالحفيظ على (٢٠١٢): ملابس المرأة الخارجية والمنزلية، دار الفكر العربي، الطبعة الاولى.
- ٢٤- زينب عبد الحافظ على، أسماء على أحمد، (2014): استحداث تصميمات مستوحاة من الخداع البصرى مقترحة لمعالجة العيوب الجسمية تصلح للفتاة الجامعية، المؤتمر السنوى، مجلد ١، عدد ٤، التربية النوعية، جامعة المنصورة.
- ٢٥- سارة سامي عثمان (٢٠١٧): رؤية تشكيلية مبتكرة للعمارة الألمانية الحديثة للاستفادة منها فى تصميم الأزياء الخارجية للسيدات، مجلة مجلة دراسات وبحوث التربية النوعية، جامعة الزقازيق، مجلد ٣، عدد ١، الجزء الثالث، يناير.
- ٢٦- سعد على سالم، سالي احمد العشماوي، امنية محمد يوسف (٢٠٠٩): "القيم الجمالية والوظيفية لبعض الملابس العسكرية التاريخية فى مصر ومدى الإفادة منها فى إثراء تصميم وتنفيذ ملابس الشباب باستخدام الحاسب الآلي"، مجلة الاقتصاد المنزلي، جامعة المنوفية، مجلد ١٩، عدد ٤.
- ٢٧- سناء شاهين محمد، رحاب عادل شاكر (٢٠١٥): "رؤية تشكيلية للملبس المرئية للأقمشة لعمل تصميمات زخرفية للبلوزة الحریمی"، مجلة الاقتصاد المنزلي، جامعة المنوفية، مجلد (٢٥)، عدد (٢).

- ٢٨- شهيرة عبد الهادي إبراهيم (٢٠١١): "رؤية تشكيلية مبتكرة في تصميم الأزياء من خلال مدرسة البواهاوس"، رسالة دكتوراه غير منشورة، كلية الفنون والتصميم الداخلي، جامعة أم القرى.
- ٢٩- شيماء ناصف محمد (٢٠١١): "إمكانية استخدام الملابس في رفع المستوى الثقافي للشباب في المجتمع المصري"، رسالة ماجستير غير منشورة، جامعة المنوفية. كلية الاقتصاد المنزلي.
- ٣٠- صافيناز سمير محمد (٢٠٠٣): "استحداث وحدات زخرفية معاصرة وتطبيقها بأساليب التطريز والطباعة معا لإثراء جماليات ملابس الطفل"، رسالة ماجستير غير منشورة، كلية الاقتصاد المنزلي، جامعة المنوفية.
- ٣١- صلاح زيتون (١٩٩٩): عمارة القرن العشرين "دراسة تحليلية"، مطابع الاهرام التجارية، مصر.
- ٣٢- عبد العزيز جودة (١٩٩٠): "قراءات في التدنق وتاريخ الفن"، مطبعة جامعة حلوان، القاهرة.
- ٣٣- عبدالله حسين عبد المنعم (٢٠٠٢): "دراسة تقويم النموذج الأساسي للقميص الرجالي للمساهمة في اعداد نموذج جديد"، رسالة ماجستير غير منشورة، كلية إقتصاد منزلي، جامعة المنوفية.
- ٣٤- عصمت عبدالمجيد حسن، (٢٠٠٦): اللون كوسيط ابداعي فني للاتجاهات المعاصرة فى تصميم اقمشة السيدات المطبوعة، المؤتمر السنوى الثانى، التربية النوعية، جامعة المنصورة، ١١، ١٢ ابريل.
- ٣٥- غادة بنت محمد (٢٠٠٨): "تصميم طراز لأثاث سعودي مبتكر من خلال مفهوم مدرسة البواهاوس"، رسالة ماجستير غير منشورة، كلية التربية للاقتصاد المنزلي، جامعة أم القرى.
- ٣٦- كمال طه على (٢٠٠٠): "تأثير إختلاف خامات اللحمة المستعملة في تصميم بعض الانسجة الكريب على بعض الخواص الطبيعية والميكانيكية لأقمشة ملابس الرجال الصيفية"، رسالة دكتوراه غير منشورة، كلية الفنون التطبيقية، جامعة حلوان.
- ٣٧- لمياء سامى عبد الرحمن (٢٠١٤): "تأثير بعض تأثير بعض الاساليب التطبيقية على الخواص الوظيفية والجمالية لاقمشة القميص الرجالي"، رسالة ماجستير غير منشورة، كلية التربية النوعية، جامعة طنطا.
- ٣٨- ليلي عبد الرحيم محمد (٢٠١١): أقمشة المطبوعة كمصدر للإبداع والإلهام في التصميم والتشكيل على المانيكان، مجلة الاقتصاد المنزلي ، جامعة المنوفية، مجلد ٢٢، عدد ٣ يناير.
- ٣٩- مارجريت شكري فريد اسكندر (٢٠١٠): "إمكانية طباعة بعض ملابس الشباب بعناصر الكتابة المصرية القديمة لتدعيم قيم جمالية ثقافية"، رسالة ماجستير غير منشورة، كلية الاقتصاد المنزلي، جامعة المنوفية.
- ٤٠- مروه السعيد عبد الرحمن (٢٠١٢): "إمكانية دمج بعض تقنيات الطباعة والتطريز الآلية في تنفيذ الصور المجهرية والاستفادة منها في إثراء ملابس الشباب"، رسالة ماجستير غير منشورة، كلية الاقتصاد المنزلي، جامعة المنوفية.
- ٤١- محمد صبري إسماعيل، هبة عاصم الدسوقي، ابتسام محمد أمين (٢٠١٠): دراسة اثر تغير الوحدة الزخرفية الشعبية المصرية على القيمة الجمالية لاقمشة ملابس السيدات الصيفية المطبوعة، مجلة الاقتصاد المنزلي -جامعة المنوفية، مجلد ٢٠.

- ٤٢- محمد على علوان، عباس جاسم الربيعي(2011): جماليات البنى التصميمية فى الفن البصرى، مجلة الاكاديمية، مجلد ١، العراق.
- ٤٣- مصطفى إبراهيم فهمي (١٩٩٥): مستقبلنا الوراثي، علم التكنولوجيا الوراثية وأخلاقياته، الجمعية الطبية البريطانية، المكتبة الأكاديمية مركز التميز لعلوم الإدارة والحاسب، القاهرة.
- ٤٤- نجلاء محمد عبدالخالق، غادة شاكر عبدالفتاح (٢٠١٨): عناصر التصميم وتوظيفها في تصميم ملابس منزلية لعلاج عيوب الجسم، مجلة التصميم الدولية، كلية الفنون التطبيقية، جامعة حلوان، مجلد ٦، العدد ١، يناير.
- ٤٥- نسرین محمد اسماعيل (٢٠١١): "الاستفادة من القيم الجمالية لتصميمات القميص الرجالي عبر التاريخ فى تصميم بعض الملابس التراثية للمساهمة فى زيادة الحركة السياحية فى مصر"
- ٤٦- هالة محمد محمود حسين (٢٠١٧): "توظيف الفن الياباني في ابتكار تصميمات مستحدثة في المكملات والملبسة والمفروشات، رسالة دكتوراه غير منشورة، كلية الاقتصاد المنزلي، جامعة المنوفية.
- ٤٧- هبه خليل مصطفى (٢٠١٢): " الاستفادة من تقنيات التطريز الآلي فى رفع مستوى جودة منتجات الاقمشة المخلوطة بالليكرا"، رسالة ماجستير غير منشورة، كلية إقتصاد منزلي، جامعة المنوفية.
- ٤٨- هبت الله مصطفى جوهر(٢٠٠٢): "العوامل المؤثرة على الازياء الشعبية لدولة جنوب افريقيا وتوظيفها في تصميمات ملابس الشباب"، رسالة ماجستير غير منشورة، كلية الإقتصاد المنزلي، جامعة المنوفية.
- ٤٩- هدى السيد عبد العزيز النبروي(٢٠٠٢): "دراسة تحليلية لزخارف التراث الشعبي الصيني وتوظيفها في تصميمات ملابس الشباب"، رسالة ماجستير غير منشورة، كلية الإقتصاد المنزلي، جامعة المنوفية.
- ٥٠- يسري أحمد معوض (٢٠٠١): "قواعد وأسس تصميم الأزياء"، ط ١، عالم الكتب، القاهرة.
- 51- Andrew P Sirotnak, MD (2015): Caroly Pataki, MD, Psychosocial Short Stature, Chief Editor Feb 17.
- 52- Fatma El-Zanaty and Ann Way (2009): Egypt Demographic and Health Survey 2008. Cairo, Egypt: Ministry of Health, El-Zanaty and Associates, and Macro International.
- 53- Itten, Johannes (1998): "Design & Form, the basic course of Bauhaus, Themes & Hudson, New York.
- 54- Lupton, Elien & Miller, J.abbott (1992): "The ABC of the Bauhaus & Design Theory", Themes & Hudson, New York.
- 55- Mary G Wolf (1998): "The World of Fashion Merchandising", The Good heart, Wilcox Company, West Chester, Pennsylvania
- 56- Dani Arbuckle (2017): "What Is the Average Adult Male Height and Weight", Retrieved Edited.
- 57- Howard Bodenhorn, Timothy W. Guinnane, and Thomas Mroz(2015); Biased samples yield biased results: What historical heights can teach us about past living standards. Vox CEPR Policy Portal.
- 58- <http://www.wassilykandinsky.net/work-275>.
- 59- Vision of Contermporary Aesthetic and Design for Men's Shirt to Hiding Some Physical Defects through Bauhaus School Concepts

ملحق (١) استبيان خاص بتقييم التصميمات المقترحة من قبل الأساتذة المتخصصين

م	المحور	المفردات	تصميم ١			تصميم ٢			تصميم ٣				
			ملائمة	واضحة	غير ملائمة	ملائمة	واضحة	غير ملائمة	ملائمة	واضحة	غير ملائمة		
١	مدى تحقيق سمات مدرسة الباهاوس وفقا لعناصر وأسس التصميم	ملاءمة الخطوط والأشكال المستخدمة في التصميم											
		مدى تحقيق الترابط بين التقنيات المستخدمة في التصميم											
		مدى تحقيق الاتزان في التقنيات المستخدمة في التصميم											
		تحقيق والإيقاع والترديد في توزيع التقنيات على التصميم											
		تحقيق التركيز والسيطرة في توزيع التقنيات على التصميم											
٢	مدى تحقيق الجانب الإبتكاري في ضوء مدرسة الباهواوس	احتواء التصميم على تقنيات تمتاز بالأصالة											
		الحدثة في استخدام عناصر التصميم والمتغيرات الأخرى لإخفاء قصر الجذع عند الشباب											
		التميز في استخدام متغيرات البحث في تصميم الموديل											
		الابتكار في خطوط ومتغيرات تصميم التصميم											
٣	مدى تحقق الجانب الجمالي	ملاءمة شكل التقنيات المختارة في إثراء جماليات التصميم											
		ملاءمة حجم التقنيات المختارة مع التصميم المقترح											
		ملاءمة المكان المستخدم فيه التقنية مع مساحة التصميم											
		التنوع في توزيع التقنيات لإثراء الناحية الجمالية للتصميم											
		نجاح التقنيات بشكل عام في إثراء جماليات											

										التصميم		
										ملاءمة التصميم كقميص لإخفاء بعض عيوب الجسم	مدي تحقق الجانب الوظيفي لاختفاء بعض العيوب الجسمية	٤
										ملاءمة التقنيات المختارة لتحقيق الجانب الوظيفي للقميص		
										ملاءمة التقنيات المختارة للتنفيذ على القميص		
										ملاءمة الوحدة الزخرفية المستخدمة على التصميم في إخفاء بعض العيوب الجسمية		
										ملاءمة استخدام القميص للارتداء في فترات مخلفة		
										ملاءمة التصميم مع الموضة	مدي تحقق الجانب التسويقي	٥
										ملاءمة التصميم مع ثقافة المجتمع		
										قبول الشباب لشراء التصميم وفقا للتقنيات المختلفة		
										ملاءمة تكلفة التصميم للشراء		
										امكانية تسويق وبيع التصميم		

ملحق (٢) استبيان لتقييم التصميمات المقترحة من قبل المستهلكين واصحاب محلات بيع ملابس الشباب

م	المحور	المفردات	١				٢				٣						
			١	٢	٣	٤	١	٢	٣	٤	١	٢	٣	٤			
١	مدي تحقيق الجانب الإبتكاري والجمالي في ضوء مدرسة الباوهاوس	توافق التقنية المضافة على التصميم مع الجانب الجمالي															
		يمتاز التصميم بعد اضافة التقنية بالتميز والفرادة															
		يمتاز التصميم بالتجديد والتنوع عن المألوف															
		يمتاز التصميم بالجذب															
		يمتاز التصميم بالحدائة															
٢	مدي تحقق الجانب الوظيفي لإخفاء بعض العيوب الجسمية	توافق مقاس التقنية المضافة مع ابعاد القميص															
		تساهم التقنية المستخدمة في تلبية الاحتياجات الملبيسة للشباب ذوي قصر الجذع															
		يساعد التصميم على الإحساس بالطول عند الارتداء															
		توافق التقنية المضافة على التصميم مع الغرض الوظيفي															
		توافق الوحدة الزخرفية المستخدمة علي التصميم في اخفاء بعض العيوب الجسمية															
٣	مدي تحقق الجانب التسويقي	يتفق تصميم القميص مع الذوق الشخصي															
		تكلفة التصميم ملائمة للشراء															
		هل تُقبل على شراء التصميم إذا تم طرحه في الأسواق															
		يتناسب التصميم مع الفئة العمرية للشباب (١٨ : ٣٠)															
		ملاءمة التصميم بشكل عام للموضة الشبابية															

ملحق (٣) ماكينة التطريز الألى المستخدمة في تنفيذ التطريز لتصميمات وعينات البحث

