

الاستفادة من منتجات أشغال الإبرة لإثراء القيم الجمالية للملابس

المشكلة على المانيكان

أ.د/ علا يوسف عبد اللاه

أستاذ بقسم الملابس والنسيج

كلية الاقتصاد المنزلي

جامعة المنوفية

أ.د/ حنان حسنى يشار

أستاذ الملابس والنسيج

عميد كلية التربية النوعية - جامعة

المنوفية

د/ منال فتحي محمد الشاعر

مدرس قسم الاقتصاد المنزلي

كلية التربية النوعية - جامعة المنوفية

أ/ فوزية عبد السلام محمود رضوان

ملخص البحث:

تعد أشغال الإبرة من أقدم وأجمل الفنون التي عرفها الإنسان لما لها من إثراء الناحية الجمالية والفنية للمنتجات الملبسية وهي أحد الفنون اليدوية الجميلة الدقيقة التي تتصف بالدقة والجمال وعلى الرغم من دخول الماكينات في عمل أشغال الإبرة (كالتريكو) إلا أن أشغال الإبرة ما زالت تحتفظ بمكانتها وتفردها وتميزها لإعجاب واهتمام المرأة بها ورغبتها في عمل قطع ملبسية باستخدامها لتحقيق التميز.

وتعتمد أشغال الإبرة على استخدام الإبر والخيوط في التنفيذ لإنتاج مشغولات متنوعة منها قطع الملابس المختلفة والمفروشات ومن أشهر أشغال الإبرة التريكو اليدوي والكروشيه والتطريز.

ويعد التشكيل على المانيكان من أرقى الأساليب المستخدمة للحصول على النماذج وتشكيل الملابس وتتم عملية التشكيل إما بخامة الزي نفسه أو بخامة بديلة من خامات التشكيل والخامة تلعب دورا حيويا في التشكيل على المانيكان فالتشكيل على المانيكان هو فن التعامل مع القماش وتطويره على المانيكان لعمل طراز معين أو ابتكار تصميم جديد.

Summary:

Needlework is considered one of the oldest and finest arts which man knew owing to its aesthetic and artistic values of clothing.

Needlework is one of the prettiest and most accurate manual arts despite the use of machinery at needlework like tricot.

Needlework still has a distinguished and unique position because of women 's interest and their desire to have distinguished pieces of clothing.

Needlework depends on using needles and thread to have various products of clothing and upholstery, manual tricot and embroidery.

Formation on the mannequin is one of the finest methods to get models. Forming can be made by the formation material itself or an alternative material that has a vital role in the formation on the mannequin; it is the art of dealing with cloth and shaping it on the mannequin to make a certain model or create a new design.

مقدمة البحث :

تعد أشغال الإبرة من أقدم وأجمل الفنون التي عرفها الإنسان لما لها من إثراء الناحية الجمالية والفنية للمنتجات الملبسية وهي أحد الفنون اليدوية الجميلة الدقيقة التي تتصف بالدقة والجمال وعلى الرغم من دخول الماكينات فى عمل أشغال الإبرة (كالتريكو) إلا أن أشغال الإبرة ما زالت تحتفظ بمكانتها وتفردتها وتميزها لإعجاب واهتمام المرأة بها ورغبتها فى عمل قطع ملبسية باستخدامها لتحقيق التميز.

وتعتمد أشغال الإبرة على استخدام الإبر والخيوط فى التنفيذ لإنتاج مشغولات متنوعة منها قطع الملابس المختلفة والمفروشات ومن أشهر أشغال الإبرة التريكو اليدوى والكروشيه. ويعد التشكيل على المانيكان من أرقى الأساليب المستخدمة للحصول على النماذج وتشكيل الملابس وتتم عملية التشكيل إما بخامة الزي نفسه أو بخامة بديلة من خامات التشكيل والخامة تلعب دوراً حيوياً فى التشكيل على المانيكان فالتشكيل على المانيكان هو فن التعامل مع القماش وتطويره على المانيكان لعمل طراز معين أو ابتكار تصميم جديد. ومما سبق تتحدد مشكلة البحث فى التساؤلات التالية:

- ما إمكانية الاستفادة من أشغال الإبرة لإثراء القيم الجمالية للملابس المشكلة على المانيكان، ومن التساؤل الرئيسى السابق نستنتج التساؤلات الفرعية التالية:
- ما هى أشغال الإبرة التي يمكن استخدامها فى التشكيل على المانيكان؟
- كيف يمكن إثراء القيم الجمالية للملابس المشكلة على المانيكان باستخدام أشغال الإبرة؟

هدف البحث:

يهدف هذا البحث إلى:

١. استخدام إشغال الإبرة لإثراء جماليات مجموعة من التصميمات الملابس النسائية المشكلة على المانيكان .
٢. قياس آراء المحكمين من أعضاء هيئة التدريس فى التصميمات المنفذة.
٣. قياس آراء مجموعة من المستهلكات فى تحديد مدى إثراء أشغال الإبرة للتصميمات المشكلة على المانيكان.

أهمية البحث:

ترجع أهمية هذا البحث إلى:

١. إثراء المكتبة العلمية بالأبحاث التي تشجع على استخدام أشغال الإبرة فى الملابس.
٢. الاستفادة من أشغال الإبرة فى الملابس المشكلة على المانيكان.
٣. قد يفتح هذا البحث الباب نحو استخدام فنون يدوية أخرى وربطها بأسلوب التشكيل على المانيكان.

منهج البحث:

يتبع البحث المنهج التجريبي.

حدود البحث:

أشغال الإبرة: (تريكو - كروشيه - تطريز)
الملابس المشكلة على المانيكان: (دريل - فستان - بلوزة)

أدوات البحث

- ١- استمارة تقييم منتج للمحكمين في مجال التخصص.
- ٢- استمارة تقييم منتج للمستهلكين.

فروض البحث

- ١- الفرض الأول: "توجد فروق ذات دلالة إحصائية بين استجابات السادة المتخصصين على التصميمات المقترحة في الجوانب التقنية لفن الكروشيه".
- ٢- الفرض الثاني: "توجد فروق ذات دلالة إحصائية بين استجابات السادة المتخصصين على التصميمات المقترحة في مدى توظيف عناصر التصميم".
- ٣- الفرض الثالث: "توجد فروق ذات دلالة إحصائية بين استجابات السادة المتخصصين على التصميمات المقترحة في تحقيق أسس التصميم".
- ٤- الفرض الرابع: "توجد فروق ذات دلالة إحصائية عند مستوى دلالة (٠.٠١) بين استجابات السادة المتخصصين على التصميمات المقترحة في مدى تحقيق الجانب الابتكاري".
- ٥- الفرض الخامس: "توجد فروق ذات دلالة إحصائية عند مستوى دلالة (٠.٠١) بين استجابات السادة المتخصصين على التصميمات المقترحة في الاستفادة من منتجات أشغال الإبرة لإثراء القيم الجمالية للملابس المشكلة على المانيكان".

مصطلحات البحث:**١- أشغال الإبرة في هذا البحث**

- الكروشيه Crochet:

هو أحد فنون أشغال الإبرة، وأشتق اسمه من الكلمة الفرنسية (Crochet) ومعناها بالعربية الخطاف أو الإبرة، ويمكن تعريف الكروشيه بأنه نوع من أشغال الإبرة أشتق اسمه من الأداة المستعملة في تنفيذه على شكل عراوى تتشابك مع بعضها البعض بواسطة إبرة الكروشيه الخطافية مكونة غرز وتكوينات زخرفية بغرض الشغل أساسها غرزة السلسلة، وتنفذ منه القطع الملابسية المختلفة والمفارش والوسائد... وغيرها. (زينب عاطف: ١٣، ١٩٩٩)

- الكروشيه التونسي Tunisian Crochet:

هو نوع مميز من الغرز المقفولة غير المطاطة. ينفذ باستعمال إبرة تشبه فى نهايتها نهاية إبرة التريكو وتشبه فى بدايتها إبرة الكروشيه العادى وأحياناً يطلق عليه اسم الكروشيه الأفغانى Afghan Crochet وخاصة فى أمريكا، والصف التونسي الواحد يتكون من سطرين السطر الأول يسمى السطر الأمامى والسطر الثانى يسمى سطر العودة التونسي وتنفذ منه القطع الملبسية المختلفة والمفارش والوسائد وبعض مكملات الزى.... وغيرها (عنايات المهدي، ١٩٨٨: ١٠٩)

- التطريز:

التطريز هو فن زخرفة سطح المنسوج باستخدام خامات متعددة كالخيوط بأنواعها المختلفة والأقمشة بأنواعها ورسوماتها المختلفة والخرز والترتر وخرج النجف والأحجار الكريمة وهو فن متمم للمنسوج لإضافة قيمة جمالية عليه، عرف التطريز منذ العصر الفرعونى واستمر عبر العصور التالية فى الأعمال الفنية. (إيمان ربيع، ١٩٩٨)

عبارة عن زخرفة القماش بعد أن يتم نسجه بواسطة إبرة خاصة يختلف طولها وسمكها وحجمها تبعاً لنوع القماش والغرز المستخدمة وذلك بخيوط ملونة أو معدنية. (مها أحمد عبد العزيز يوسف)

- التطريز اليدوى:

وهذا الأسلوب معروف منذ القدم وأصبح هناك تطور كبير فى شكل وأسلوب الغرزة والخامات المستخدمة فيه، وهو يتم بواسطة اليد مع ضرورة توافر درجة عالية من المهارة والتدريب للوصول إلى درجة عالية من الإتقان والجودة والإبداع.

وهذا النوع من أساليب التطريز غرزة كثيرة ومتنوعة بين البسيط والمركب والمجسم لذلك يحتاج هذا الأسلوب إلى نوع من التفكير الابتكارى فى التعامل معه. (صافيناز سمير: ٢٠٠٣)

- التريكو اليدوى :

يقصد بالتريكو اليدوى أنه أحد المنسوجات اليدوية التى تتميز بالمطاطية والمرونة ويتم تنفيذها من الإبر وخيط واحد لتكوين حلقات (عراوى) تتشابه مع بعضها البعض لتكوين سطر أو صف يعرض قطعة الملابس وتتشابه حلقات السطر الأول مع حلقات السطر الثانى وهكذا حتى الحصول على المنتج. (حنان حسنى يشار، هبة الله على عبد العليم: ٢٠٠٥).

هو العملية التى يتم بها عقد حلقات Loops من الخيوط حول نفسها لتكوين مجموعة من الحلقات أو الفرز فى صفوف منتظمة وبدورها تتشابه مع الصفوف التى قبلها وبعدها لتكوين القماش. (David J. Spender: Knitting Technology. New York, 1993)

٢- القيم الجمالية (Aesthetic Value)

القيم: تحددت تعريفات القيم وفق الاتجاه الذي يمثله من تصدى من الفلاسفة والعلماء وهي كالاتي: معيار - الرأي أو حكم على شيء ومبدأ في قياس الفن ورأى أو فكر لمتخصص ذو أهمية. للقيم مدلول مادي: وهي خاصية تجعل الأشياء مرغوب فيها. مدلول معنوي: لعلم الظواهر والقوانين والدين.

مدلول جمالي: الجمال هو أحد القيم الثلاثة التي ترد إليها الأحكام التقديرية وهو الحق والخير والجمال - ويقول (ابن سينا) وجمال كل شيء وبهاؤه هو أن يكون على ما يجب له ويطبق اسم (الاستطيقا) على علم الجمال في اللغة الأوربية وتعرف بأنها الحث الجميل أو الذوق الجميل في الفن وعلم الجمال العام يهتم بالكشف عن طبيعة الجمال وعن الأسباب التي تفسر الظواهر الجمالية بوجه عام في الطبيعة وفي مختلف أنماط الإبداع الفني (راندا منير، ٢٠٠٤)

٣- التشكيل على المانيكان (Modeling on the dress-form)

هو الأسلوب المتبع لتمكين المصمم من العمل في ثلاث اتجاهات مما يساعده علي الفهم والتصور الكامل للمظهر النهائي للملبس والذي من خلاله يستطيع العمل علي المقاسات الحقيقية للجسم مباشرة عكس ما هو متبع في النماذج المسطحة، والتشكيل علي المانيكان طريقة فرنسية ابتدعت في فرنسا لعمل نموذج بلوزة أو فستان أو معطف أو غير ذلك، وهي طريقة يتم تشكيل نموذج بالقماش مباشرة دون استخدام عمليات حسابية، كما أنها سهلة وسريعة نتائجها مضمونة لمن له خبرة في هذا المجال. الدراسات السابقة:

أولاً: الدراسات التي تناولت أشغال الإبرة.

١. دراسة حنان عبد النبي السيد المصري: "فنون أشغال الإبرة وإمكانية الاستفادة منها في عمل مكملات الملابس" رسالة ماجستير - كلية الاقتصاد المنزلي - جامعة المنوفية - ٢٠٠٤ : وهدفت الدراسة إلى دراسة الأنواع المختلفة لمكملات الزي، وتوضيح إمكانية استخدام الإبرة في عمل مكملات زي ذات قيمة فنية وجمالية عالية، وتقليل النفقات المستخدمة في شراء مكملات الزي، والحصول على نماذج مبتكرة من مكملات الملابس باستخدام أشغال الإبرة.

٢. دراسة إنجي صبرى عبد القوى عبد السلام: "إمكانية الاستفادة من مهارات التصميم والتطريز والكروشيه لطلاب الاقتصاد المنزلي لإضافة اللمسة الجمالية للمنتجات الملبسية" رسالة ماجستير - كلية الاقتصاد المنزلي - جامعة المنوفية - ٢٠٠٦ : وهدفت الدراسة إلى تحديد مهارات التصميم والتطريز والكروشيه اللازمة لطالبات الاقتصاد المنزلي بكلية التربية النوعية، وتقديم مجموعة من المنتجات الملبسية المبتكرة والمزينة باستخدام التطريز والكروشيه

ذات قيمة الجمالية العالية، وتأكيد أهمية استخدام التطريز والكروشيه في المنتجات الملبسية لما لهذه الفنون من آثار في تنمية الجوانب الجمالية لمرتديها.

٣. دراسة هند محمد عبد الغفار شاهين: "بناء فعالية برنامج مقترح لتنمية بعض المهارات المعرفية والمهارات في الكروشيه التونسي لدى طالبات المرحلة الإعدادية" رسالة ماجستير - كلية الاقتصاد المنزلي - جامعة المنوفية - ٢٠٠٧: وهدفت الدراسة إلى تحديد المهارات العملية في الكروشيه التونسي اللازم لطالبات المرحلة الإعدادية، وبناء برنامج مقترح وتنفيذه لتنمية مهارات الكروشيه التونسي لدى طالبات المرحلة الإعدادية وفاعلية البرنامج المقترح في تنمية المهارات بجانبها المعرفي والأدائي في الكروشيه التونسي لدى طالبات المرحلة الإعدادية.

٤. دراسة حنان عبد النبي السيد المصري: "إيجاد علاقة رياضية لتقنين مواصفات منتجات أشغال الإبرة (تريكو - كروشيه)" رسالة دكتوراه - جامعة المنوفية - ٢٠٠٧: وهدفت الدراسة إلى التعرف على المتغيرات المختلفة لتنفيذ أشغال التريكو اليدوية والكروشيه (نمرة الخيط - رقم الإبرة - نوع الغرزة)، وتحديد مواصفات منتجات أشغال الإبرة (تريكو - كروشيه)، والتنبؤ بمواصفات منتجات التريكو اليدوي والكروشيه من خلال العلاقات الرياضية التي تم استخراجها، وسهولة اختيار رقم الإبرة المناسبة لنمرة الخيط المستخدمة بدون الحاجة إلى تكرار تنفيذ العينات للوصول إلى درجة التماسك الصحيحة.

٥. دراسة هيفاء إبراهيم حبيب: "استخدام فن الترقيع في التشكيل على المانيكان" مجلة كلية الاقتصاد المنزلي - جامعة المنوفية - مجلد ٢٣ - عدد ٣ - ٢٠١٣: وهدفت الدراسة إلى تشكيل تصميمات جديدة ومبتكرة للجونلة بأسلوب فن الترقيع، واكتشاف حلول جديدة في توليف الجلد مع باقى الخامات.

٦. دراسة عيبر رفاعى محمد شعبان سحالى: "الاستفادة من الدمج بين فنون الخداع البصرى وبعض أعمال مصممي الأزياء العالمية لابتكار تصميمات طباعية تصلح لملابس السيدات" رسالة ماجستير - كلية الاقتصاد المنزلي - جامعة المنوفية - ٢٠١٤: وهدفت الدراسة إلى دراسة أسلوب مدرسة الخداع البصرى وتحديد خصائصها، ودراسة أساليب بعض مدارس مصممي الأزياء العالمية وتحديد خصائصها، والمزج بين مدرسة فن الخداع البصرى وبعض أعمال مصممي الأزياء العالمية لابتكار تصميمات طباعية تصلح لملابس السيدات.

٧. دراسة نجوان فؤاد السيد محمد: "إمكانية الدمج بين أسلوبى التريكو والكروشيه لإثراء القيم الجمالية للملابس" رسالة ماجستير - كلية الاقتصاد المنزلي - جامعة المنوفية - ٢٠١٥: وهدفت الدراسة إلى وضع مجموعة أسس لاختيار إبر الكروشيه التي تتناسب مع إبر

التريكو مع أنواع الخيوط المتاحة في السوق المصري، ووضع تعديل لإبر التريكو التي تتناسب مع إبر الكروشيه.

٨. دراسة سلوى عبد الله أمين محمد ١٩٩٤: "بناء برنامج في الكروشيه باستخدام التعليم المبرمج لطالبات كلية الاقتصاد المنزلي وتجربته: وكان الهدف من الدراسة بناء وحدة تعليمية مبرمجة لبعض أساسيات الكروشيه والتعرف على مدى فاعلية أسلوب البرمجة في تعليم الكروشيه، وتوصلت الدراسة إلى فاعلية التعليم المبرمج في تدريس "الكروشيه" وفي تعلم المعلومات والمهارات الحركية المتعلقة به، وبمقارنة مجموعة البرنامج بمجموعة البيان العملي في التحصيل الراسى العام نجد تفوق المجموعة التي درست الوحدة المبرمجة عند مستوى (٠.٠١) أى فى حدود ثقة ٩٩%. وكذلك توجد فروق دالة إحصائية بين مجموعتي البحث فى مستوى المعرفة لصالح المجموعة التي درست الوحدة المبرمجة عند المستوى (٠.٠١).

٩. دراسة زينب عاطف مصطفى خالد ١٩٩٩: "فاعلية برنامج مقترح لتنمية بعض المهارات العلمية فى أشغال الإبرة لدى طالبات الشعبة التربوية بكليات الاقتصاد المنزلي" وكان الهدف من الدراسة تحديد المهارات العلمية الأساسية فى أشغال الإبرة (التريكو اليدوي والكروشيه) الواجب تلميتها للطالبات/ المعلمات بكليات الاقتصاد المنزلي وبناء برنامج فى أشغال الإبرة (التريكو اليدوي والكروشيه) لتنمية المهارات الأساسية لدى الطالبات/ المعلمات بكليات الاقتصاد المنزلي. وقياس فاعلية البرنامج المقترح.

وتوصلت الدراسة إلى الوصول إلى قائمة المهارات العلمية الأساسية للتريكو اليدوي والكروشيه اللازمة للطالبات والمعلمات بكلية الاقتصاد المنزلي والتي أقر بها السادة المعلمون والتوصل إلى أساليب وطرق التدريس الفعالة فى تدريس المهارات العلمية فى التريكو اليدوي والكروشيه بجانبها المعرفى والأدائى والتي تعتمد على نشاط وإيجابية الطالبات وتساير الاتجاهات الحديثة فى التدريس.

ثانيا: المحور الثانى: الدراسات السابقة المتعلقة بتشكيل الأقمشة على المانيكان.

١٠. دراسة سمر على محمد: "الإمكانات التشكيلية للخامة كمصدر للتصميم على المانيكان دراسة تحليلية تطبيقية" مجلة علوم وفنون جامعة حلوان - المجلد السابع عشر - العدد الأول - يناير ٢٠٠٥: وهدفت الدراسة إلى التعرف على خصائص بعض الخامات فى ضوء إمكانات تشكيلها، كما هدفت إلى دراسة الخامات كمصدر هام من مصادر التصميم على المانيكان واستخدام أسلوب التشكيل على المانيكان لاقتراح بعض الأفكار المقبسة من تلك الخامات.

١. دراسة علا يوسف محمد عبد اللاه: "دراسة مقارنة لإمكانية استخدام خامة غير منسوجة لتشكيل الباترون على المانيكان بالمقارنة بخامة منسوجة الدمور" المؤتمر العربى العاشر للاقتصاد المنزلي - جامعة المنوفية - أغسطس ٢٠٠٦: هدفت الدراسة إلى دراسة

مدى إمكانية استخدام الخامات غير المنسوجة كخامات باترون لتشكيل الباترون على المانيكان، وتحديد قدرة هذه الخامات في تحقيق التصميمات المستخدمة في الدراسة مقارنة بالدمور، والوقوف على المميزات وعيوب هذه الخامات من خلال عملية التشكيل.

٢. دراسة ضحى مصطفى عبد المنعم: "الخامة كمصدر للتصميم على المانيكان" دراسة تحليلية تطبيقية" رسالة دكتوراه - كلية الفنون التطبيقية - جامعة حلوان : هدفت الدراسة إلى التعرف على الخصائص المميزة لبعض الخامات في ضوء إمكانات تشكيلها، ودراسة الخامات وأنواعها المستخدمة في التصميم على المانيكان، ودراسة أهم الخامات وتقنيات المستخدم في تشكيل الأزياء على المانيكان من خلال أعمال بعض مصممي الأزياء العالمية، واستخدام أسلوب التصميم على المانيكان لابتكار تصميمات ملبسية من خامات متعددة.

٣. دراسة هند سالم عبد الفتاح البنا: "الخواص الطبيعية والميكانيكية لبعض الجلود الصناعية وعلاقتها بتقنيات تشكيلها على المانيكان" رسالة ماجستير - كلية الاقتصاد المنزلي - جامعة المنوفية - ٢٠١١: هدفت الدراسة إلى الاستفادة من خواص الجلود الصناعية ومميزاتها المتعددة في عملية التشكيل على المانيكان عن طريق عمل تصميمات لملابس السهرة مع تنفيذها بخامة الجلد الصناعي بمظهر فاخر وتكاليف أقل.

٤. دراسة نور الهدى إبراهيم صدقي البدوي: "إمكانية الاستفادة من الأقمشة المثقبة في إثراء تصميمات الملابس النسائية باستخدام أسلوب التشكيل على المانيكان" رسالة ماجستير - كلية الاقتصاد المنزلي - جامعة المنوفية - ٢٠١١: وهدفت الدراسة إلى التعرف على مدى ملاءمة وقابلية الأنواع المختلفة من الأقمشة المثقبة على اختلاف خصائصها لأسلوب التشكيل على المانيكان، وإمكانية التوصل إلى بعض الخواص الطبيعية والميكانيكية المناسبة للأقمشة المثقبة من خلال بعض الاختبارات على أنواع محددة من لهذه الأقمشة، واستثمار الإمكانيات الجمالية والتشكيلية للأقمشة المثقبة للوصول إلى تصميمات تصلح للملابس النسائية باستخدام أسلوب التشكيل على المانيكان.

٥. دراسة عبير محمد عبد المنعم الفقى: "تأثير اختلاف بعض خصائص أقمشة القطيفة على إمكانيات التشكيلية على المانيكان" رسالة ماجستير - كلية الاقتصاد المنزلي - جامعة المنوفية - ٢٠١٢: وهدفت الدراسة إلى عمل بعض الجزيئات التصميمية لمعرفة أنسب الأقمشة للتشكيل على المانيكان، وإعداد مجموعة من التصميمات المبتكرة لاستخدامها في التشكيل على المانيكان تبعاً لمتغيرات الأقمشة المستخدمة.

٦. دراسة ليلي عبد الرحيم المغربي: "الأقمشة المطبوعة كمصدر للإبداع والإلهام في التصميم والتشكيل على المانيكان" رسالة دكتوراه - كلية الاقتصاد المنزلي - جامعة المنوفية - ٢٠١٣: وهدفت الدراسة إلى التعرف على خصائص الأقمشة المطبوعة في ضوء

إمكانيات تشكيلها على المانيكان، ودراسة أنواع الأقمشة المطبوعة المستخدمة في التصميم على المانيكان.

٧. دراسة أسماء عباس أبو الفتوح طه: "دراسة فنية تطبيقية لأسس وتقنيات تشكيل بعض أقمشة السهرة على المانيكان" رسالة ماجستير - كلية الاقتصاد المنزلي - جامعة المنوفية - ٢٠١٣: هدفت الدراسة إلى التعرف على الخصائص المميزة لبعض الأقمشة عند استخدامها في عملية التشكيل، وإعداد مجموعة من الجزيئات التصميمية لاستخدامها في التشكيل على المانيكان للأقمشة المستخدمة، ومعرفة أفضل التقنيات المنفذة في التشكيل على المانيكان، ومعرفة تأثير دمج بعض الخامات على تحقيق التصميمات.

٨. دراسة أسماء السيد عبد المعطى أبو عيد: "دراسة تأثير أساليب الزخرفة اللونية للحريز الصناعي على تقنيات التشكيل على المانيكان" رسالة ماجستير - كلية الاقتصاد المنزلي - جامعة المنوفية - ٢٠١٤: هدفت الدراسة إلى تحديد تأثير اختلاف طريقة الطباعة اليدوية للحريز الصناعي على بعض تقنيات التشكيل على المانيكان، وإعداد مجموعة مبتكرة من التصميمات لملاص السهرة المصنعة من الحريز الصناعي باستخدام تقنيات الطباعة اليدوية.

٩. دراسة إيمان رأفت فريد أبو السعود: "الإمكانات التشكيلية لفن الكولاج كروية جمالية في التشكيل على المانيكان" رسالة دكتوراه - كلية الاقتصاد المنزلي - جامعة المنوفية - ٢٠١٦. هدفت الدراسة إلى التعرف على فن الكولاج وإمكاناته التشكيلية، واستحداث تشكيلات فنية على المانيكان بإضافة الخامات غير التقليدية.

١٠. دراسة صافيناز محمد النبوى محمد فوزى: "استخدام فن الجرافيتى في التصميم والتشكيل على المانيكان بأساليب مختلفة" رسالة دكتوراه - كلية الاقتصاد المنزلي - جامعة المنوفية - ٢٠١٦: هدفت الدراسة إلى التعرف على سمات فن الجرافيتى، والاستفادة من القيم الجمالية والفنية لفن الجرافيتى كمصدر إلهام للتصميم والتشكيل على المانيكان بأساليب مختلفة، واقتراح مجموعة متنوعة من التصميمات بأسلوب التشكيل على المانيكان للمرأة وتنفيذ جزء منها.

١١. دراسة منى إبراهيم عطية الدمنهورى ٢٠٠٦: (دراسة إمكانية الاستفادة من مدرسة الفن الجديد Art Nouveau فى إبراز جماليات فن تصميم الأزياء والتشكيل لابتكار تصميمات تصلح لملاص السهرة): وهدفت إلى دراسة السمات البنائية والفنية لهذا الفن والاستفادة من دراسة أعمال رواد مدرسة الفن الجديد وابتكار تصميمات تحمل السمات الفنية لمدرسة الفن لمدرسة الفن الجديد منفذة بأسلوب التشكيل على المانيكان وتحليلها فى بناء التصميمات المقترحة، وتوصلت إلى أن التصميمات المقترحة ساهمت فى تقديم أزياء موجهة للمرأة المحتشمة تصلح لفترة المساء والسهرة كما أن الإضافات الزخرفية ساعدت على إبراز جماليات التصميم الأساسى المنفذ.

١٢. دراسة رانيا نبيل عطية ٢٠٠٧: (جماليات الفن التكميبي وأثرها على بعض تطبيقات التشكيل على المانيكان فى إطار تقنيات التعليم المعاصر) وذلك بهدف دراسة جمالية الاتجاه التكميبي فى الفن الحديث والاستفادة من الاتجاه التكميبي فى عمل تطبيقات للتشكيل على المانيكان ودراسة علاقة مدارس الفن الحديث خاصة التكميبيية بفن تصميم الأزياء، وتوصلت الدراسة إلى تحقيق تصميمات متأثرة بالاتجاه التكميبي ومطبقة باستخدام أسلوب التشكيل على المانيكان والوصول إلى استخدام إنتاج برنامج تعليمى باستخدام الوسائط المتعددة على الحاسب.

١٣. دراسة سها أحمد عبد الغفار، لمياء حسن على حسن ٢٠٠٧: (دراسة القيمة الجمالية للخيش من خلال أسلوبى التشكيل على المانيكان والتطريز الآلى) : وقد هدفت إلى استخدام خامة غير تقليدية واقتصادية وهى خامة (الخيش) بعد إرثائها جماليا باستخدام تقنيات التطريز الآلى وتوظيفها فى عمل تصميمات مبتكرة تنفذ بأسلوب متميز وهو أسلوب التشكيل على المانيكان وتصلح للفتاة فى سن الشباب وتلقى إقبالا من المستهلكين، وتوصلت إلى الربط بين مجالين مختلفين من مجالات الملابس لإثراء كل منهما الآخر، وهما مجال التطريز الآلى والتشكيل على المانيكان لابنتكار تصميمات متكاملة العناصر الفنية.

١٤. دراسة ساره على عبد الله عليمى ٢٠١٦: "إمكانية الاستفادة من فن التضريب وبعض أشغال الإبرة فى أسلوب التشكيل على المانيكان": وهدفت الدراسة إلى التعرف على فن التضريب وأنواعه وطرق إعداده وأيضا الدمج بين فن الباتشوروك وبعض فنون الإبرة فى أسلوب التشكيل على المانيكان وإعداد بعض التصميمات المبتكرة باستخدام فن التضريب والباتشوروك وأشغال الإبرة فى التشكيل على المانيكان، وقامت الباحثة بإعداد مجموعة تصميمات مقترحة وتم عرض هذه التصميمات على عدد من المحكمين وكذلك عرض استمارة الاستبيان لتقييم البنود المختلفة للمحاور الأربعة (الجوانب التقنية لفن الكروشيه - توظيف عناصر التصميم - تحقيق أسس التصميم - تحقيق الجانب الابتكاري)











وكان أسلوب التقييم تقدير وصفي وكانت الأسئلة متمثلة في: (مناسب جداً - مناسب - مناسب إلى حد ما - غير مناسب) وكان عدد المحكمين (٦ محكم) وقد تم استخدام برنامج SPSS لحساب المعاملات العلمية لاستمارات الاستبيان لتقييم آراء المحكمين في:

أولاً: وصف أدوات الدراسة:

إن دقة الأداة وصحتها للحصول على بيانات أساس لنجاح أهداف الدراسة. استمارة استبيان حول الاستفادة من منتجات أشغال الإبرة لإثراء القيم الجمالية للملابس المشكلة على المانيكان خاصة بالمختصين من أعضاء هيئة التدريس الهدف من الاستبيان:

تحديد مدى إمكانية الاستفادة من منتجات أشغال الإبرة لإثراء القيم الجمالية للملابس المشكلة على المانيكان خاصة بالمختصين من أعضاء هيئة التدريس.

تجريب وتقنين الاستبيان (ضبط الاستبيان):

تم تقنين الاستبيان وذلك بتعيين الصدق والثبات له كما يأتي:

أولاً: صدق الاستبيان:

١. الصدق الظاهري (صدق المحكمين):

تم عرض الاستبيان في صورته الأولية على المحكمين وعددهم (١٠) محكمين وذلك لإبداء آرائهم فيما يلي:

- تحديد انتماء كل بند من بنود الاستبيان للبعد الذي وردت ضمنه أو عدم انتمائها.
- صلاحية البنود لقياس ما وضع من أجله.
- شمولية الاستبيان.
- كفاية عدد العبارات لتوضيح المحور الذي يتضمنها.
- وضوح صياغة كل بند لأفراد العينة وإمكانية تعديل صياغة أو حذف أو إضافة بنود جديدة ليصبح الاستبيان أكثر قدرة على تحقيق الغرض الذي وضع من أجله.

وفى ضوء اتفاق المحكمين استبقت الباحثة على البنود التي حصلت على نسبة اتفاق (٨٠% فأكثر) من عدد المحكمين، وتم حذف البنود التي حصلت على نسبة اتفاق أقل من (٨٠%) من عدد المحكمين وقد تم إعادة صياغة بعض العبارات وأدخل بعض التعديلات عليها بناء علي ملاحظات المحكمين.

٢. الصدق البنائي (التجانس الداخلي):

والصدق البنائي يقاس بالتجانس الداخلي Internal Consistency لاختبار مدى تماسك مفرداته. وهى تعد كافية للتأكد من صدق الاستبيانات الجديدة.

جدول (١) يوضح معاملات ارتباط التوافق بين درجات كل عبارة والدرجة الكلية للاستبيان الخاصة بالمتخصصين

العبارة	معامل الارتباط	الدلالة	العبارة	معامل الارتباط	الدلالة
١	**٠.٨٦٤	٠.٠٠١	١١	*٠.٧٢٢	٠.٠١٨
٢	*٠.٦٦١	٠.٠٣٧	١٢	**٠.٩١٢	٠.٠٠٠
٣	**٠.٨٢٩	٠.٠٠٣	١٣	*٠.٦٣٨	٠.٠٤٧
٤	**٠.٩١٢	٠.٠٠٠	١٤	**٠.٨٤٢	٠.٠٠٢
٥	**٠.٨٦٤	٠.٠٠١	١٥	**٠.٨٣١	٠.٠٠٣
٦	*٠.٦٦١	٠.٠٣٧	١٦	**٠.٧٦٩	٠.٠٠٩
٧	**٠.٩٣٢	٠.٠٠٠			
٨	**٠.٩١٢	٠.٠٠٠			
٩	**٠.٨٦٤	٠.٠٠١			
١٠	*٠.٦٦١	٠.٠٣٧			

** دال إحصائيا عند مستوى (٠.٠١) * دال إحصائيا عند مستوى (٠.٠٥)

ويلاحظ من الجدول أن جميع قيم معاملات الارتباط تشير إلى دلالتها الإحصائية عند مستوى (٠.٠١) وهذا يعنى أن عبارات الاستبيان متماسكة، مما يدل على التجانس الداخلي للاستبيان. جدول (٢) يوضح معامل الارتباط بين درجة كل عبارة والدرجة الكلية للمحور الذى تنتمى إليه العبارة

العبارة	معامل الارتباط	الدلالة	العبارة	معامل الارتباط	الدلالة
المحور الأول			المحور الثالث		
١	**٠.٨٩٠	٠.٠٠١	٩	**٠.٨٢٥	٠.٠٠٣
٢	*٠.٦٤٤	٠.٠٤٤	١٠	*٠.٧٥٦	٠.٠١١
٣	*٠.٦٦٠	٠.٠٣٨	١١	**٠.٨٨٩	٠.٠٠١
٤	**٠.٩٠٨	٠.٠٠٠	١٢	**٠.٨٨٩	٠.٠٠١
المحور الثانى			المحور الرابع		
٥	*٠.٦٤٤	٠.٠٤٤	١٣	**٠.٧٧٦	٠.٠٠٨
٦	*٠.٦٦٠	٠.٠٣٨	١٤	**٠.٩١١	٠.٠٠٠
٧	**٠.٩٠٨	٠.٠٠٠	١٥	*٠.٦٥٠	٠.٠٤٢
٨	**٠.٨٩٠	٠.٠٠٠	١٦	**٠.٨٥٥	٠.٠٠٢

** دال إحصائيا عند مستوى (٠.٠١) * دال إحصائيا عند مستوى (٠.٠٥)

ويلاحظ من الجدول أن جميع معاملات الارتباط دالة إحصائياً عند مستوى (٠.٠١) من الثقة، وهذا يشير إلى أن عبارات الاستبيان متماسكة، وتنتمي كل عبارة إلى المحور الذي يتضمنها.

ثانياً: ثبات الاستبيان:

للتأكد من ثبات الاستبيان تم حساب معامل الاتساق الداخلي بواسطة معادلة ألفا كرونباخ Alpha وقد جاءت النتائج كما في جدول (٣).

جدول (٣) معامل الثبات ألفا كرونباخ لمحاور استبيان المحكمين

قيمة معامل الثبات	المحاور
٠.٨٦٧	الجوانب التقنية لفن الكروشيه
٠.٩٣٤	توظيف عناصر التصميم
٠.٨٠١	تحقيق أسس التصميم
٠.٨٥١	مدى تحقيق الجانب الإبتكاري في التصميم
٠.٩٧٥	ثبات الأداة الكلي

وفي ضوء نتائج معاملات الثبات لمحاور الاستبيان الخمسة الرئيسة الموضحة بالجدول السابق، لم يتم حذف أي محور من المحاور، حيث كانت معاملات الثبات مرتفعة في كل المحاور، وتراوح ما بين ٠.٨٠١ و ٠.٩٣٤، كما يتضح من الجدول رقم (٣) أن معامل ثبات الاستبيان الكلي ٠.٩٧٥، وجميعها دالة.

هذا الجزء يتضمن نتائج الدراسة التطبيقية بهدف الوقوف على مدى إمكانية الاستفادة من منتجات أشغال الإبرة لإثراء القيم الجمالية للملابس المشكلة على المانيكان.

آراء المتخصصين (أعضاء هيئة التدريس): ن = ١٦

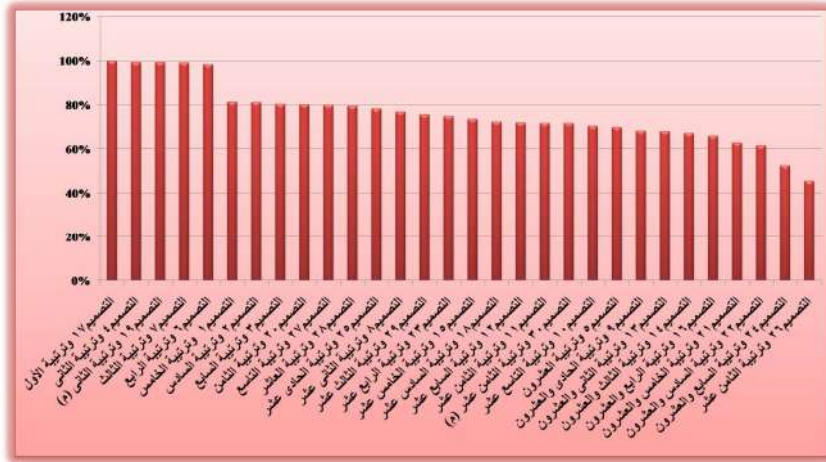
جدول (٦) يوضح المتوسط المرجح والمتوسط المنوي المرجح وترتيب التصميمات المقترحة

وتقديرها طبقاً لاستجابات المتخصصين لجميع المحاور (الاستفادة من منتجات أشغال الإبرة لإثراء

القيم الجمالية للملابس المشكلة على المانيكان)

مستوى التصميم	ترتيب التصميمات	المتوسط المنوي المرجح (معامل الجودة)	المتوسط المرجح	الأوزان	مستويات المؤشرات			التصميم		
					غير مناسب	مناسب إلى حد ما	مناسب جداً			
مناسب جداً	الخامس	٨١.٣%	٠.٦٨	٣.٢٥	٨٣٣	٠	٣٤	١٢٣	٩٩	١
مناسب	السادس	٨١.٠%	٠.٦٨	٣.٢٤	٨٣٤	٠	٣٨	١١٨	١٠١	٢
مناسب	السابع	٨٠.٣%	٠.٧٠	٣.٢١	١٤٩٢	٠	٤٢	١١٦	٩٩	٣
مناسب جداً	الثاني	٩٩.٣%	٠.١٠	٣.٩٧	١٠١٥	٠	٠	٩	٢٤٧	٤
مناسب	العشرون	٦٩.٨%	٠.٤١	٢.٧٩	٧٨٥	٠	٣٦	١٧١	٥٠	٥
مناسب جداً	الرابع	٩٨.٣%	٠.٢٥	٣.٩٣	١٠٠٩	٠	٠	١٩	٢٣٨	٦

مستوى التصميم	ترتيب التصميمات	المتوسط المتوى المرجح (معامل الجودة)	المعيارى الاعتراف	المرجع المتوسط	مجموع الأوزان	مستويات المؤشرات			التصميم	
						غير مناسب	مناسب إلى حد ما	مناسب جداً		
مناسب جداً	الثالث	%٩٩	٠.١٧	٣.٩٦	١٠١٦	٠	٠	١٢	٢٤٥	٧
مناسب	الثاني عشر	%٧٦.٨	٠.٧٢	٣.٠٧	٧٩١	٠	٥٨	١١٧	٨١	٨
مناسب	الحادى والعشرون	%٦٨	٠.٤٤	٢.٧٢	٦٩٩	٠	٧٢	١٨٥	٠	٩
مناسب	التاسع عشر	%٧٠.٣	٠.٤١	٢.٨١	٧٢٠	٠	٥٤	٢٠٠	٣	١٠
مناسب	الثامن عشر	%٧١.٥	٠.٤١	٢.٨٦	٧٣٠	٠	٤٩	٢٠٠	٨	١١
مناسب	السابع عشر	%٧١.٨	٠.٤٩	٢.٨٧	٧٣٢	٠	٥٣	١٩٠	١٤	١٢
مناسب	الثانى والعشرون	%٦٧.٨	٠.٤٤	٢.٧١	٦٩٧	٠	٨٠	١٧٩	٠	١٣
مناسب	الثالث والعشرون	%٦٧	٠.٤٦	٢.٦٨	٦٨٥	٠	٨٦	١٧١	٠	١٤
مناسب	الخامس عشر	%٧٣.٥	٠.٦٨	٢.٩٤	٧٥٧	٠	٦٥	١٤١	٥١	١٥
مناسب	الرابع والعشرون	%٦٥.٨	٠.٤٨	٢.٦٣	٥٨٥	٠	٩٤	١٦٣	٠	١٦
مناسب جداً	الأول	%٩٩.٨	٠.٠٣	٣.٩٩	١٠٢٧	٠	٠	١	٢٥٦	١٧
مناسب	السادس عشر	%٧٢.٣	٠.٦٣	٢.٨٩	٧٣٩	٠	٦٦	١٥٧	٣٤	١٨
مناسب جداً	الثاني (م)	%٩٩.٣	٠.١١	٣.٩٧	١٠٢١	٠	٠	٧	٢٥٠	١٩
مناسب	الثامن	%٨٠	٠.٧١	٣.٢٠	٨٨٢	٠	٤٨	١١٠	٩٩	٢٠
مناسب	الخامس والعشرون	%٦٢.٨	٠.٤٩	٢.٥١	٦٤٤	٠	١٢٧	١٣٠	٠	٢١
مناسب إلى حد ما	السادس والعشرون	%٦١.٥	٠.٥٠	٢.٤٦	٦٣٢	٠	١٣٩	١١٨	٠	٢٢
مناسب	الرابع عشر	%٧٤.٨	٠.٦٨	٢.٩٩	٧٧٢	٠	٥٩	١٣٨	٦٠	٢٣
مناسب إلى حد ما	السابع والعشرون	%٥٢.٥	٠.٧٤	٢.١٠	٥٤٥	٧٣	١١٧	٨٩	١١	٢٤
مناسب	الحادى عشر	%٧٨.٣	٠.٧٩	٣.١٣	٨٠٧	٠	٦٣	٩٥	٩٩	٢٥
مناسب إلى حد ما	الثامن والعشرون	%٤٥.٣	٠.٦٩	١.٨١	٤٦٤	٩٣	١٢١	٤٣	٠	٢٦
مناسب	التاسع عشر	%٧٩.٨	٠.٧١	٣.١٩	٨٢٢	٠	٤٥	١١٦	٩٦	٢٧
مناسب	العاشر	%٧٩.٥	٠.٧٦	٣.١٨	٨١٩	٠	٥٥	٩٩	١٠٣	٢٨
مناسب	الثالث عشر	%٧٥.٥	٠.٧٠	٣.٠٢	٧٨٠	٠	٥٩	١٣٠	٦٨	٢٩
مناسب	الثامن عشر (م)	%٧١.٥	٠.٥٤	٢.٨٦	٧٢٨	٠	٦٣	١٧٤	٢٠	٣٠



شكل (١) يوضح ترتيب التصميمات المقترحة وتقديرها طبقاً لاستجابات المتخصصين لجميع المحاور (الاستفادة من منتجات أشغال الإبرة لإثراء القيم الجمالية للملابس المشكلة على المانيكان)

يوضح الجدول (٦) والشكل (١):

ترتيب التصميمات المقترحة وفق استجابات السادة المتخصصين بالنسبة لجميع المحاور شكل (١) يوضح ترتيب التصميمات المقترحة وتقديرها طبقاً لاستجابات المتخصصين لجميع المحاور (الاستفادة من منتجات أشغال الإبرة لإثراء القيم الجمالية للملابس المشكلة على المانيكان)

فقد حصل التصميم (١٧) على مستوى مناسب جداً بمتوسط مرجح (٣.٩٩) ونسبة (٩٩.٨%) وترتيبه الأول، يليه التصميمان (٤، ١٩) حصلاً على مستوى مناسب جداً بمتوسط مرجح (٣.٩٧) ونسبة (٩٩.٣%) وترتيبهما الثانى، يليه التصميم (٧) حصل على مستوى مناسب جداً بمتوسط مرجح (٣.٩٦) ونسبة (٩٩%) وترتيبه الثالث، يليه التصميم (٦) حصل على مستوى مناسب جداً بمتوسط مرجح (٣.٩٣) ونسبة (٩٨.٣%) وترتيبه الرابع، يليه التصميم (١) حصل على مستوى مناسب جداً بمتوسط مرجح (٣.٢٥) ونسبة (٨١.٣%) وترتيبه الخامس، يليه التصميم (٢) حصل على مستوى مناسب بمتوسط مرجح (٣.٢٤) ونسبة (٨١%) وترتيبه السادس، يليه التصميم (٣) حصل على مستوى مناسب بمتوسط مرجح (٣.٢١) ونسبة (٨٠.٣%) وترتيبه السابع، يليه التصميم (٢٠) حصل على مستوى مناسب بمتوسط مرجح (٣.٢٠) ونسبة (٨٠%) وترتيبه الثامن، يليه التصميم (٢٧) حصل على مستوى مناسب بمتوسط مرجح (٣.١٩) ونسبة (٧٩.٨%) وترتيبه التاسع، التصميم (٢٨) حصل على مستوى مناسب بمتوسط مرجح (٣.١٨) ونسبة (٧٩.٥%) وترتيبه العاشر، يليه التصميم (٢٥) حصل على مستوى مناسب بمتوسط مرجح (٣.١٣) ونسبة (٧٨.٣%) وترتيبه الحادى عشر، يليه التصميم (٨) حصل على مستوى مناسب بمتوسط مرجح (٣.٠٧) ونسبة (٧٦.٨%) وترتيبه الثانى عشر، يليه التصميم (٢٩) حصل

على مستوى مناسب بمتوسط مرجح (٣.٠٢) ونسبة (٧٥.٥%) وترتيبه الثالث عشر، يليه التصميم (٢٣) حصل على مستوى مناسب بمتوسط مرجح (٢.٩٩) ونسبة (٧٤.٨%) وترتيبه الرابع عشر، يليه التصميم (١٥) حصل على مستوى مناسب بمتوسط مرجح (٢.٩٤) ونسبة (٧٣.٥%) وترتيبه الخامس عشر، يليه التصميم (١٨) حصل على مستوى مناسب بمتوسط مرجح (٢.٨٩) ونسبة (٧٢.٣%) وترتيبه السادس عشر، يليه التصميم (١٢) حصل على مستوى مناسب بمتوسط مرجح (٢.٨٧) ونسبة (٧١.٨%) وترتيبه السابع عشر، يليه كلا من التصميم (١١، ٣٠) حصلا على مستوى مناسب بمتوسط مرجح (٢.٨٦) ونسبة (٧١.٥%) وترتيبهما الثامن عشر، يليهم التصميم (١٠) حصل على مستوى مناسب بمتوسط مرجح (٢.٨١) ونسبة (٧٠.٣%) وترتيبه التاسع عشر، يليه التصميم (٥) حصل على مستوى مناسب بمتوسط مرجح (٢.٧٩) ونسبة (٦٩.٨%) وترتيبه العشرين، يليه التصميم (٩) حصل على مستوى مناسب بمتوسط مرجح (٢.٧٢) ونسبة (٦٨%) وترتيبه الحادي والعشرون، يليه التصميم (١٣) حصل على مستوى مناسب بمتوسط مرجح (٢.٧١) ونسبة (٦٧.٨%) وترتيبه الثاني والعشرون، يليه التصميم (١٤) حصل على مستوى مناسب بمتوسط مرجح (٢.٦٨) ونسبة (٦٧%) وترتيبه الثالث والعشرون، يليه التصميم (١٦) حصل على مستوى مناسب بمتوسط مرجح (٢.٦٣) ونسبة (٦٥.٨%) وترتيبه الرابع والعشرون، يليه التصميم (٢١) حصل على مستوى مناسب بمتوسط مرجح (٢.٥١) ونسبة (٦٢.٨%) وترتيبه الخامس والعشرون، يليه التصميم (٢٢) حصل على مستوى مناسب إلى حد ما بمتوسط مرجح (٢.٤٦) ونسبة (٦١.٥%) وترتيبه السادس والعشرون، يليه التصميم (٢٤) حصل على مستوى مناسب إلى حد ما بمتوسط مرجح (٢.١٠) ونسبة (٥٢.٥%) وترتيبه السابع والعشرون، يليه التصميم (٢٦) حصل على مستوى مناسب إلى حد ما بمتوسط مرجح (١.٨١) ونسبة (٤٥.٣%) وترتيبه الثامن والعشرون.

التحقق من صحة الفروض:

للتحقق من صحة الفروض تم حساب تحليل التباين لدراسة معنوية الفروق بين استجابات السادة المتخصصين على التصميمات المقترحة لكل محور من محاور الاستبيان كما يتضح من الجدول التالي.

جدول (٧) تحليل التباين لدراسة معنوية الفروق بين استجابات السادة المتخصصين على التصميمات المقترحة لكل محور من محاور الاستبيان

مستوى الدلالة	الدلالة	F	متوسط المربعات	مجموع المربعات	درجات الحرية	مصدر التباين	محاور الاستبيان
دالة عند (٠.٠١)	٠.٠٠٠٠	١٩.١٨	٥.٥٦٣	١٦١.٣٤	٢٩	بين التصميمات	الجوانب التقنية لفن الكروشيه
			٠.٢٩٠	١٣٠.٥٦	٤٥٠	داخل التصميمات	
			-	٢٩١.٩٠	٤٧٩	الإجمالي	
دالة عند (٠.٠١)	٠.٠٠٠٠	٣٢.٣٣	٧٣.٣١٦	٢١٢٦.١٧	٢٩	بين التصميمات	توظيف عناصر التصميم
			٢.٢٦٨	١٠٢٠.٥٦	٤٥٠	داخل التصميمات	
			-	٣١٤٦.٧٣	٤٧٩	الإجمالي	
دالة عند (٠.٠١)	٠.٠٠٠٠	١١.٧٢	٤.٤٠٢	١٢٧.٦٧	٢٩	بين التصميمات	تحقيق أسس التصميم
			٠.٣٧٦	١٦٩.٠٦	٤٥٠	داخل التصميمات	
			-	٢٩٦.٧٣	٤٧٩	الإجمالي	
دالة عند (٠.٠١)	٠.٠٠٠٠	١٥.٦٧	٤.٦٤١	١٣٤.٥٩	٢٩	بين التصميمات	مدى تحقيق الجانب الابتكاري
			٠.٢٩٦	١٣٣.٣١	٤٥٠	داخل التصميمات	
			-	٢٦٧.٩٠	٤٧٩	الإجمالي	
			٠.٢٩٠	١٣٠.٥٦	٤٥٠	داخل التصميمات	
			-	٢٩١.٩٠	٤٧٩	الإجمالي	
			٠.٢٩٦	١٣٣.١٩	٤٥٠	داخل التصميمات	
-	٢٥٣.٢٨	٤٧٩	الإجمالي				

يوضح الجدول (٧):

• **الفرض الأول:** "توجد فروق ذات دلالة إحصائية عند مستوى دلالة (٠.٠١) بين استجابات السادة المتخصصين على التصميمات المقترحة في الجوانب التقنية لفن الكروشيه" حيث بلغت قيمة (ف) ١٩.١٨ ومستوى الدلالة أقل من مستوى المعنوية (٠.٠١)، مما يدل على وجود فروق بين التصميمات في هذا المحور.

• **الفرض الثاني:** "توجد فروق ذات دلالة إحصائية عند مستوى دلالة (٠.٠١) بين استجابات السادة المتخصصين على التصميمات المقترحة في مدى توظيف عناصر التصميم"

حيث بلغت قيمة (ف) ٣٢.٣٣ ومستوى الدلالة أقل من مستوى المعنوية (٠.٠١)، مما يدل على وجود فروق بين التصميمات في هذا المحور.

• **الفرض الثالث:** "توجد فروق ذات دلالة إحصائية عند مستوى دلالة (٠.٠١) بين استجابات السادة المتخصصين على التصميمات المقترحة في تحقيق أسس التصميم" حيث بلغت قيمة (ف) ١١.٧٢ ومستوى الدلالة أقل من مستوى المعنوية (٠.٠١)، مما يدل على وجود فروق بين التصميمات في هذا المحور.

• **الفرض الرابع:** "توجد فروق ذات دلالة إحصائية عند مستوى دلالة (٠.٠١) بين استجابات السادة المتخصصين على التصميمات المقترحة في مدى تحقيق الجانب الابتكاري" على حيث بلغت قيمة (ف) ١٥.٦٧ ومستوى الدلالة أقل من مستوى المعنوية (٠.٠١)، مما يدل على وجود فروق بين التصميمات في هذا المحور.

• **الفرض الخامس:** "توجد فروق ذات دلالة إحصائية عند مستوى دلالة (٠.٠١) بين إستجابات السادة المتخصصين على التصميمات المقترحة في الاستفادة من منتجات أشغال الإبرة لإثراء القيم الجمالية للملابس المشكلة على المانيكان"

وللتحقق من صحة هذا الفرض تم حساب تحليل التباين لدراسة معنوية الفروق بين استجابات السادة المتخصصين على التصميمات المقترحة للاستبيان ككل كما يتضح من جدول (٨) التالي :

جدول (٨) تحليل التباين لدراسة معنوية الفروق بين استجابات السادة المتخصصين

على التصميمات المقترحة للاستبيان ككل

مستوى الدلالة	الدلالة	F	متوسط المربعات	مجموع المربعات	درجات الحرية	مصدر التباين	الاستبيان ككل
دالة عند (٠.٠١)	٠.٠٠٠٠	٤٢.٤٧	٢٩٢.٠١	٨٤٦٨.١٤	٢٩	بين التصميمات	الاستفادة من منتجات أشغال الإبرة لإثراء القيم الجمالية للملابس المشكلة على المانيكان
			٦.٨٨	٣٠٩٤.٣١	٤٥٠	داخل التصميمات	
			-	١١٥٦٢.٤٥	٤٧٩	الإجمالي	

يوضح الجدول (٨) وجود فروق ذات دلالة إحصائية عند مستوى دلالة (٠.٠١) بين استجابات السادة المتخصصين على التصميمات المقترحة في الاستفادة من منتجات أشغال الإبرة لإثراء القيم الجمالية للملابس المشكلة على المانيكان حيث بلغت قيمة (ف) ٤٢.٤٧ ومستوى الدلالة أقل من مستوى المعنوية (٠.٠١)، مما يدل على وجود فروق بين التصميمات في الاستبيان ككل.

التوصيات

- إدخال فنون أشغال الإبرة مع خامات أخرى ذات طبيعة خاصة لإبداع العديد من تقنيات التشكيل.
- عقد الدورات لتعليم فنون الإبرة في الكليات المتخصصة لخدمة المشروعات الصغيرة.

المراجع:

١. إنجي صبرى عبد القوى عبد السلام(٢٠٠٦) "إمكانية الاستفادة من مهارات التصميم والتطريز والكروشيه لطلاب الاقتصاد المنزلى لإضافة اللمسة الجمالية للمنتجات الملبسية" ماجستير - كلية الاقتصاد المنزلى - جامعة المنوفية.
٢. إيمان حامد محمود ربيع (١٩٩٨): برنامج مقترح لتنمية التفكير الابتكارى وبعض مهارات التطريز لطلبة الفرقة الثالثة اقتصاد منزلى بكلية التربية النوعية - رسالة ماجستير .
٣. حنان حسن يشار، هبة الله على عبد العليم (٢٠٠٥): إمكانية تدريس مشروع التريكو اليدوى لطالبات كلية التربية النوعية قسم الاقتصاد المنزلى الفرقة الرابعة بمساعدة الويب، بحث منشور بالمؤتمر المصرى التاسع للاقتصاد المنزلى وقضايا العصر.
٤. حنان عبد النبى السيد المصرى(٢٠٠٧) " إيجاد علاقة رياضية لتقنين مواصفات منتجات أشغال الإبرة (تريكو - كروشيه)" دكتوراه - جامعة المنوفية.
٥. حنان عبد النبى السيد المصرى(٢٠٠٤)" فنون أشغال الإبرة وإمكانية الاستفادة منها فى عمل مكملات الملابس" ماجستير - كلية الاقتصاد المنزلى - جامعة المنوفية.
٦. راندا منير محمد الخرباوى (٢٠٠٤) : إمكانية الاستفادة من أسلوب السوماك فى إثراء القيم الجمالية والفنية لملابس السيدات ومكملاتها ، رسالة ماجستير غير منشورة -كلية الاقتصاد المنزلى -جامعة المنوفية.
٧. رانيا نبيل عطية (٢٠٠٧) : (جماليات الفن التكعيبي وأثرها على بعض تطبيقات التشكيل على المانيكان فى إطار تقنيات التعليم المعاصر)- رسالة دكتوراه- كلية الاقتصاد المنزلى - جامعة الأزهر الشريف
٨. زينب عاطف مصطفى خالد(١٩٩٩) " فاعلية برنامج مقترح لتنمية بعض المهارات العلمية فى أشغال الإبرة لدى طالبات الشعبة التربوية بكليات الاقتصاد المنزلى " دكتوراه - كلية الاقتصاد المنزلى - جامعة المنوفية.
٩. سحر كمال محمود فوده(٢٠٠٧): "تأثير اختلاف الأساليب التطبيقية فى التشكيل على المانيكان على مقاييس الجودة لبعض أجزاء ملابس السهرة" - رسالة دكتوراه - كلية الاقتصاد المنزلى - جامعة المنوفية.
١٠. سحر كمال محمود فوده(٢٠٠٤): "تأثير اختلاف عوامل التركيب البنائي لأقمشة تريكو اللحمة فى التشكيل على المانيكان" - رسالة ماجستير - كلية الاقتصاد المنزلى - جامعة المنوفية .
١١. سلوى عبد الله أمين محمد(١٩٩٤) "بناء برنامج فى الكروشيه باستخدام التعليم المبرمج لطالبات كلية الاقتصاد المنزلى وتجربته" ماجستير كلية التربية - جامعة حلوان.
١٢. سمر على محمد على(٢٠٠٥) : (دراسة الإمكانيات التشكيلية للخامة كمصدر للتصميم على المانيكان دراسة تحليلية تطبيقية) - مجلة علوم وفنون -المجلد السابع عشر- العدد الأول -يناير ٢٠٠٥م- جامعة حلوان
١٣. سها أحمد عبد الغفار ، لمياء حسن على حسن (٢٠٠٧) : دراسة القيمة الجمالية للخيش من خلال أسلوبى التشكيل على المانيكان والتطريز الآلى) - المؤتمر العربى الحادى عشر - للاقتصاد المنزلى والتطور التكنولوجى -جامعة حلوان ٦-٧ أغسطس.

١٤. سوزان السيد أحمد حجازي(٢٠١١): "فاعلية برنامج تعليمي لبعض تقنيات تشكيل الجلود على المانيكان باستخدام الوسائط المتعددة" - رسالة دكتوراه - كلية الاقتصاد المنزلي - جامعة المنوفية.
١٥. صافيناز سمير (٢٠٠٣): استحداث وحدات زخرفية معاصرة وتطبيقها بأساليب التطريز والطباعة معا لإثراء جماليات ملابس الطفل - رسالة ماجستير غير منشورة كلية الاقتصاد المنزلي - المنوفية.
١٦. ضحى عبد المنعم الدمرداش(٢٠٠٧): "الخامة كمصدر للتصميم على المانيكان (دراسة تحليلية تطبيقية)" - رسالة دكتوراه - كلية الفنون التطبيقية - جامعة حلوان.
١٧. عبير عبد الحميد (٢٠٠٤): توظيف زخارف العصر المملوكي في مصر لإثراء التصميم على المانيكان في ضوء المدرسة التجريدية الحديثة - رسالة ماجستير - كلية الاقتصاد المنزلي - جامعة الأزهر .
١٨. عبير محمد عبد المنعم الفقى (٢٠١٢): تأثير اختلاف بعض خصائص الأقمشة القطنية على إمكانياتها التشكيلية على المانيكان.
١٩. علا يوسف عبد اللاه(٢٠٠١): "تأثير بعض العوامل والأساليب التطبيقية المختلفة للأقمشة في التشكيل على المانيكان" - رسالة دكتوراه - كلية الاقتصاد المنزلي - جامعة المنوفية .
٢٠. عمرو محمد جمال الدين (٢٠٠٣) : دراسة الأزياء التقليدية المغربية كمصدر للتصميم والتشكيل على المانيكان- رسالة دكتوراه- كلية الاقتصاد المنزلي -جامعة حلوان .
٢١. لمياء محسن السنهورى(٢٠٠٩): "استحداث معالجات فنية جديدة لخامات البيئة لابنتكار أزياء بأسلوب التصميم على المانيكان" - رسالة ماجستير - كلية الاقتصاد المنزلي - جامعة حلوان.
٢٢. منى إبراهيم عطية الدمنهورى (٢٠٠٦) : (دراسة إمكانية الاستفادة من مدرسة الفن الجديد Art Nouveau فى إبراز جماليات فن تصميم الأزياء والتشكيل لابنتكار تصميمات تصلح لملايس السهرة) - رسالة دكتوراه -كلية الاقتصاد المنزلي - جامعة الأزهر.
٢٣. مها أحمد عبد العزيز يوسف () : دراسة مقارنة لبعض أساليب التطريز اليدوى والآلى على الأقمشة النسجية الحديثة والاستفادة منها فى مجال الصناعات الصغيرة - رسالة غير منشورة.
٢٤. هند سالم عبد الفتاح ألبنا(٢٠١١): "الخواص الطبيعية والميكانيكية لبعض الجلود الصناعية وعلاقتها بتقنيات تشكيلها على المانيكان" - رسالة ماجستير - كلية الاقتصاد المنزلي - جامعة المنوفية.
٢٥. هند محمد عبد الغفار شاهين(٢٠٠٧) "بناء فعالية برنامج مقترح لتنمية بعض المهارات المعرفية والمهارات فى الكروشيه التونسى لدى طالبات المرحلة الإعدادية" ماجستير - كلية الاقتصاد المنزلي - جامعة المنوفية.