

## اطالة العمر الاستخدامى للزى المدرسى وتحسين جودته "وظيفيا - جماليا" Increase the Consumer Age of School Uniform and Improve its Quality " Functional-Aesthetical "

د/ سماح محمد محمد أحمد الصاوي

مدرس الملابس الجاهزة بقسم التعليم الصناعي - كلية

التربية - جامعة حلوان

### ملخص البحث

مع غياب المعايير المقننة أو المواصفات القياسية لتصميم وإنتاج الزى المدرسى ، إلى جانب تدنى مستوى جودته ، وعدم مناسبته لمتطلبات تلميذات المرحلة الابتدائية ، وهو ما نتج عن بحث سابق أجرته الباحثة ، أصبحت عملية الشراء متكررة وعلى فترات مقاربة نظرا لطول اليوم الدراسي الذي يصل إلى ٨ ساعات وفترة الاستخدام التى تبلغ ٦ سنوات. ومع التزايد المستمر في أسعار الزى المدرسي أصبح يشكل عبئا ماديا على الأسر المصرية (البسيطة ، المتوسطة) خاصة إذا تزامن وجود أكثر من طفل أو طفلة بمراحل دراسية متفاوتة داخل الأسرة الواحدة ، وهو مادعا الباحثة الى محاولة ايجاد حلول علمية لهذه المشكلة، لذا يهدف البحث الحالى إلى تقديم بعض الحلول التصميمية لإطالة العمر الاستخدامى للزى المدرسي وتحسين جودته "وظيفيا-جماليا"، الى جانب التعرف على اراء كل من (المتخصصين،المنتجين،الأمهات ،التلميذات) فى هذه التصاميم المقترحة ، ثم إعداد ملف فني لإنتاج التصاميم المثلى والوقوف على امكانية تنفيذها بمصانع إنتاج الزى المدرسى . وتكونت عينة البحث من "١٦٠" مفردة موزعة كالاتى (المتخصصين وعددهم "٣٢" ، المنتجين وعددهم "١٥" ، الأمهات وعددهم "٦٢" ، التلميذات وعددهم "٥١")، واتبع البحث المنهجين: الوصفي التحليلي ،التجريبي التطبيقي. وقد اشتملت أدوات البحث على مجموعة استبيانات لتقييم التصاميم المقترحة من عينات البحث.

### وتم التحقق من فروض البحث التالية :

١. تحقق التصاميم المقترحة للزى المدرسى درجة قبول ونجاح فى ضوء متوسطات تقييم المتخصصين لمحاور التقييم .
٢. تحقق التصاميم المقترحة للزى المدرسى درجة قبول ونجاح فى ضوء متوسطات تقييم المنتجين لمحاور التقييم .

٣. تحقق التصاميم المقترحة للزى المدرسى درجة قبول ونجاح فى ضوء متوسطات تقييم الأمهات لمحاوَر التقييم .

٤. تحقق التصاميم المقترحة للزى المدرسى درجة قبول ونجاح فى ضوء متوسطات تقييم التلميذات لمحاوَر التقييم .

٥. توجد فروق دالة احصائيا بين التصاميم المقترحة للزى المدرسى فى ضوء متوسطات التقييم ككل.

٦. امكانية اعداد ملف فني لإنتاج أمثل التصاميم وصلاحيتها للتنفيذ بمصانع الزى المدرسى  
وكانت نتائج البحث كالتالى :

- تقديم حلول تصميمية لإطالة العمر الاستخدامى للزى المدرسى وتحسين جودته وعددها ١٤
  - ايجابية آراء عينة البحث نحو التصاميم المقترحة حيث (الأسس والقواعد الفنية-الجوانب الوظيفية-الجمالية-الاقتصادية)
  - أعداد ملف فني لإنتاج التصاميم المثلى الثلاث شاملا (البناء الهندسي للتصميم المسطح ، مواصفات الخامات الأساسية والمساعدة ، مراحل التشغيل) .
  - تنفيذ ثلاث عينات بالتصاميم (الثالث ، الرابع عشر ، السادس)، والتي حصلت على أعلى متوسط للدرجات بنسب (٩٩.٥ ، ٩٧.٥ ، ٩٦.٨%) على التوالي، وذلك بمصنع "روز مارى".
- الكلمات المفتاحية:** العمر الاستخدامى - الزى المدرسى - الجودة - مرحلة الطفولة الوسطى.

## Abstract

With absence the standard specifications for school uniform s design and production , besides low level of its quality , and unsuitable for girls Requirements in the primary stage which result from previous study to the researcher , that make buying repeated and on nearly times in view of the scholastic day who arrives to 8 hours and use period reach 6 years , and with The continuous increase in prices of school uniform becomes form economical burden on the Egyptian family (simple-middle) , especially if found more than boy or girl in disparate stages within the single family . so the current research aims to presenting some designs to increase the consumer age and Improve its Quality (functional-aesthetical),and identify the opinions of(specialists – producers – mothers – girls) in these designs , besides preparation technical folder to production the ideal designs and identify usability it implementation in factories of school uniform.and sample consists of a number "160" single distributed as the following (specialists and the number "32" - producers and the number "15" – mothers and the number "62"-girls and

the number"51").and follow the current research analysis descriptive approach, with the application experimental. Moreover , research tools included Questionnaires to Evaluation the Proposed Designs according to Opinions of the Research Samples .

**Successfully achieved Research Hypothesis which are the following:**

- 1- the Proposed Designs for school uniform achieve successful and acceptance degree according to Evaluation middle of the specialists.
- 2- the Proposed Designs for school uniform achieve successful and acceptance degree according to Evaluation middle of the producers.
- 3- the Proposed Designs for school uniform achieve successful and acceptance degree according to Evaluation middle of the mothers.
- 4- the Proposed Designs for school uniform achieve successful and acceptance degree according to Evaluation middle of the girls.
- 5- there are statistical significant different between the Proposed Designs according to Evaluation middle as all .
- 6- preparation of technical folder for producing the ideal designs and usability to implementation in factories of school uniform.

**The Research has the following Results :**

- 1- presenting some designs to increase the consumer age of school uniform and Improve its Quality (functional - aesthetical) and fourteen the number.
- 2- find samples positive views about the proposed designs to actualizing (the principles and technical rules - functional – aesthetical – economical sides)
- 3- preparation of technical folder for production the three ideal designs.
- 4- implementation three uniforms "drills" with designs (third , fourteen , sixth) that received the highest average scores by ratio (99.5, 97.5, 96.8%)

**Keywords:** consumer age - school uniform - Quality - the middle childhood

**المقدمة ومشكلة البحث : Introduction and Problem**

فى عالمنا المعاصر يقضى الطفل الشطر الهام من حياته فى أجواء المدرسة التى تساعد على تنشئته وتكوين شخصيته لحياته المستقبلية ، وأولى حقوق الطفل الحصول على زى مدرسي يلبي احتياجاته وبفي بمتطلباته، فلم يعد الزى شيئا ثانويا بل أصبح من الأمور الحيوية التى تشكل طريقة لتنظيم نشاطات الطفل وأساسا لممارسته لمهاراته الحركية وتنشيط فعالياته الأخرى، خاصة فى المرحلة الابتدائية ، إذ يكن ملازما للطفل طوال اليوم الدراسي الذى قد يصل إلى ٨ ساعات ولفترة استخدام تبلغ ٦ سنوات، ورغم ذلك قد نتج عن بحث سابق أجرته الباحثة فى المدارس الابتدائية الحكومية بمحافظات "القااهرة- الجيزة-القليوبية" عدم وجود معايير مقننة أو مواصفات قياسية لتصميم وإنتاج الزى المدرسي، إلى جانب القصور فى جودة الزى المدرسي الحالي، كما اتضح من أراء الأسر عدم تناسب الزى المدرسي لمتطلبات تلميذات المرحلة الابتدائية . وبملاحظة الأسواق المصرية اتضح أن الزى المدرسي أصبح غالى الثمن خاصة ذو الخامات الجيدة كالقطن ١٠٠% وألظن المخلوط ، وأيضا ذو التصميم الجيد أصبح موجود فى أماكن ومحلات محدودة، بالإضافة لانتشاره من الألياف الصناعية ١٠٠% بتصميمات غير مناسبة وبأسعار رخيصة لذا تقبل معظم ربات الأسر على شراءه .

ومع تبنى مستوى جودة الزى المدرسي ، وعدم مناسبته لمتطلبات تلميذات المرحلة الابتدائية، أصبحت عملية الشراء متكررة وعلى فترات متقاربة، ومع التزايد المستمر فى أسعاره أصبح يشكل عبئا ماديا على الأسرة المصرية "البسيطة- المتوسطة" خاصة إذا تزامن وجود أكثر من طفل أو طفلة بسنوات دراسية متفاوتة داخل الأسرة الواحدة . لذا أصبح من الأهمية أن يتولى دراسة الزى المدرسي متخصصون يجمعون بين البراعة فى الجوانب الفنية للتصميم والوعي بالجوانب الفسيولوجية والسيكولوجية المصاحبة للنمو، إلى جانب طبيعة الاستخدام حتى تتكامل جودته وظيفيا وجماليا وبما يخدم اقتصاديات الاسر المصرية .

وهو مادعا الباحثة إلى محاولة إيجاد حلول علمية لهذه المشكلة من خلال تقديم بعض المعالجات التصميمية فى محاولة لإطالة فترة استخدام الزى المدرسي الواحد بما يفي بمتطلبات المرحلة الابتدائية ، ويدعم جودته "وظيفيا- جماليا" ، مع الوقوف على إمكانية تنفيذ هذه التصاميم داخل مصانع إنتاج الزى المدرسي .

وعن الدراسات والبحوث السابقة فقد وجد البعض الذي تناول الزى المدرسي من زوايا مختلفة عن البحث الحالي، كدراسة (عادل الهنداوى:٢٠٠١) و (نهى جادو:٢٠٠٤) و (خالد الرفاعى:٢٠٠٥) و(رحاب يوسف:٢٠٠٩) حيث تناولوا أقمشة الزى المدرسي للمرحلة الابتدائية بنين والعمل على تحسين خواصها المختلفة، بينما اهتمت دراسة(داليا شاهين:٢٠١٤) بتحديد المتطلبات (السيكولوجية- الفسيولوجية- السسيولوجية) لتصميم الزى المدرسي لطالبات المرحلة الإعدادية، أما جانب إطالة فترة استخدام الزى المدرسي فقد وجد به قصور، إذ لم يتوفر إلا دراستان مرتبطتان جزئياً بموضوع البحث: الأولى دراسة (رانيا كامل:٢٠٠٦) التي القت الضوء على دور أقمشة ومستلزمات الإنتاج في زيادة العمر الاستهلاكى لملابس الأطفال "٦:٣ سنوات"، والثانية دراسة(نجلاء فرج:٢٠١٤) التي قدمت تصميمات لإطالة فترة استخدام السالوبيت البناتى ، ويتفقان مع البحث في أهمية ترشيد الإنفاق، وتتمثل مشكلة البحث في التساؤلات الآتية :

١- ما إمكانية تقديم حلول تصميمية لإطالة العمر الاستخدامى للزى المدرسي وتحسين جودته "وظيفيا-جماليا"؟

٢- ما اراء المتخصصين فى التصاميم المقترحة ؟

٣- ما اراء المنتجين فى التصاميم المقترحة ؟

٤- ما مدى قبول الأمهات للتصاميم المقترحة ؟

٥- ما مدى قبول التلميذات سن "٦:٩ سنوات" للتصاميم المقترحة ؟

٦- ماإمكانية إعداد ملف فني لإنتاج أمثل التصاميم وتنفيذها بمصانع الزى المدرسي؟

#### • أهداف البحث : Objectives

- ١- تقديم تصاميم مقترحة لإطالة العمر الاستخدامى للزى المدرسي وتحسين جودته "وظيفيا-جماليا" .
- ٢- التعرف على اراء كل من (المتخصصين ، المنتجين) فى التصاميم المقترحة .
- ٣- التعرف على مدى تقبل (الأمهات، التلميذات"٦:٩ سنوات") للتصاميم المقترحة .
- ٤- أعداد ملف فني لإنتاج أمثل التصاميم المقترحة وتنفيذها بمصانع الزى المدرسي .

#### • أهمية البحث : Significance

- . تخفيف العبء المادي على عاتق الأسر المصرية بترشيد تكرار شراء الزى المدرسي .

#### • فروض البحث : Hypothesis

- ١- تحقق التصاميم المقترحة للزى المدرسي درجة قبول ونجاح في ضوء متوسطات تقييم المتخصصين لمحاور التقييم .
- ٢- تحقق التصاميم المقترحة للزى المدرسي درجة قبول ونجاح في ضوء متوسطات تقييم المنتجين لمحاور التقييم .

- ٣-تحقق التصاميم المقترحة للزى المدرسي درجة قبول ونجاح في ضوء متوسطات تقييم الأمهات لمحاور التقييم .
- ٤-تحقق التصاميم المقترحة للزى المدرسي درجة قبول ونجاح في ضوء متوسطات تقييم التلميذات لمحاور التقييم .
- ٥- توجد فروق دالة إحصائية بين التصاميم المقترحة للزى المدرسي في ضوء متوسطات التقييم ككل .
- ٦-إمكانية إعداد ملف فني لإنتاج أمثل التصاميم المقترحة وصلاحياتها للتنفيذ داخل مصانع إنتاج الزى المدرسي .

#### • حدود البحث: Delimitations:

- ١-تقديم بعض التصاميم المقترحة "أربعة عشر مقترح" للزى المدرسي"دريل" للتلميذات "٩:٦ سنوات" بما يظل عمره الاستخدامى ويحسن جودته "وظيفيا-جماليا" ويلبى فى الوقت نفسه متطلبات التلميذات التى منها أن يكون "دريل"، فكان أكثر القطع تفضيلا للتلميذات وأمهاتهن كما جاء في نتائج بحث سابق أجرته للباحثة .
- ٢-التلميذات سن "٩:٦ سنوات" وأمهاتهن في (٣) مدارس حكومية بمحافظة القاهرة ممثلة لثلاث مستويات للمكان هي :
- مصر الجديدة الابتدائية ( إدارة مصر الجديدة ) - مستوى راقى .
  - النقرشي النموذجية ب ( إدارة حدائق القبة ) - مستوى متوسط .
  - الفاروق عمر ب ص ( إدارة المرج ) - مستوى شعبي .
- ٣-تنفيذ ثلاث عينات بأمثل التصاميم المقترحة وفق آراء عينة البحث .

#### • منهج البحث: Methodology

اتبع البحث المنهج التجريبي لتقديم تصاميم مقترحة لإطالة العمر الاستخدامى للزى المدرسي وتحسين جودته ، وكذلك المنهج الوصفي لاستطلاع آراء عينة البحث نحو تلك التصاميم، مع التطبيق من خلال إعداد ملف فني وتنفيذ عينات لأمثل التصاميم .

#### • عينة البحث : Sample

- تكونت عينة البحث من عدد "١٦٠" مفردة قسمت كالتالي :
- المتخصصين من السادة أعضاء هيئة التدريس وعددهم " ٣٢ " بنسبة " ٢٠ % " .
  - المنتجين للزى المدرسي للمرحلة الابتدائية وعددهم " ١٥ " بنسبة " ٩.٤ % " .
  - الأمهات ذوات التعليم العالي وعددهن " ٦٢ " بنسبة " ٣٨.٧ % " .
  - التلميذات سن "٩:٦ سنوات" وعددهن " ٥١ " بنسبة " ٣١.٩ % " .

#### • أدوات البحث: Tools

- ١- مجموعة من الاستبيانات تضمنت :
  - استبانة لمعرفة آراء المتخصصين فى التصاميم المقترحة .
  - استبانة لمعرفة آراء منتجي الزى المدرسي فى التصاميم المقترحة .
  - استبانة لمعرفة درجة تقبل الأمهات للتصاميم المقترحة .
  - استبانة لمعرفة درجة تقبل التلميذات سن "٦:٩ سنوات" للتصاميم المقترحة .
- ٢- الإحصاء التطبيقي لتحليل نتائج الاستبيانات .

### • مصطلحات البحث: Terminology

**العمر الاستخدامي The consumer age:** هو الفترة التي يتم فيها استعمال المنتج، والعمرا الاستخدامي للملبس هو فترة الاستفادة الفعلية منه (Patrick john:1995-35)

**الزى المدرسي School Uniform :** الزى لغويا : اللباس والهيئة وترجمة كلمة "Uniform" باللغة العربية تعنى "موحد" و تضاف هذه الكلمة لأى اسم لتعطي نعنا له لتصف مايتساوى فى الشكل والصورة . (المعجم الوجيز: ٢٠٠٢- ٨٩٩ ) ومع المدرسة تعنى أن أطفال المرحلة التعليمية الواحدة يرتدون نفس الملابس والخلاف .

**الدريل Drill :** كلمة فرنسية تعنى الثوب الذى يرتديه العامل وقت العمل، أو مريول الطفل . (رجب عبد الجواد: ٢٠٠٠-٢٢١) فهو، قطعة ملابسية خارجية بدون أكمام ، ترتديها البنات بتصاميم متنوعة، تغطى الجسم من الكتف الى الركبة أو أطول وتنفذ من خامات كالجبردين- الكتان-الجيّنز (www.thefreedictionary.com/drill+cloth)

**الجودة Quality :** (جاد) وجود : صار جيداً ، (أجاد) : أتى بالجيد ، ويقال: أجاد الشئ ، و(جود) الشئ: صيره جيداً ، و(تجود) في الشئ : تخيره وطلب أن يكون جيداً (الجيد) من كل شئ : خلاف الرديء (ج) جياذ . (المعجم الوجيز : ٢٠٠٢ - ١٢٥)

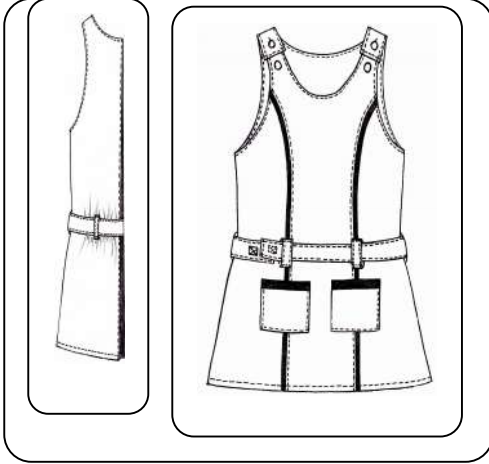
- هي مجموعة السمات والخواص للمنتج التي تحدد مدى ملائمته لتحقيق الغرض الذي أنتج من أجله ليلبي رغبات المستهلك المتوقعة وتعتبر المواصفات / المعايير القياسية المحدد الأساسى للجودة . (Moen., R. & Nolan, T.: 1991- 3)

**مرحلة الطفولة الوسطى Middle childhood :** هي مرحلة تمتد من سن السادسة الى التاسعة ، وفيها يدخل الطفل المدرسة الابتدائية ، وتتميز الأطفال فى هذه المرحلة باتساع الافاق العقلية والمعرفية وتعلم المهارات العملية كارتداء وخلع الملابس ، ويمر الطفل بحكم خروجه إلى المدرسة بمواقف تسهم في تشكيل شخصيته، وتعد الملابس من أهم الوسائل التي تغرس الثقة في نفس الطفل وتحفزه على اندماجه مع أقرانه . (Mary wolf: 1998-295) ويؤكد (Patrick John:1995 على ضرورة وجود اليات تساعد فى تعديل الزى من حيث الطول والعرض ليلائم متطلبات النمو والحركة والنشاط المصاحبين .

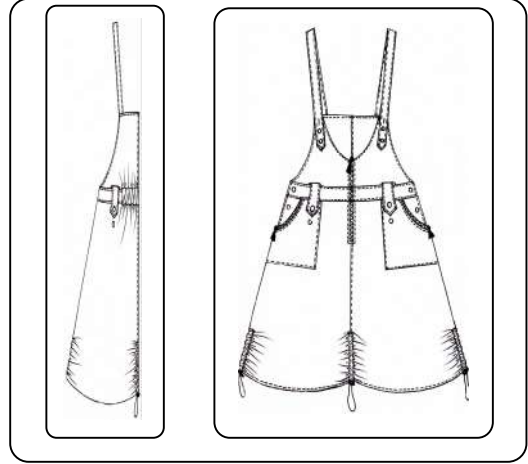
إجراءات البحث : Procedures

أولاً : إعداد التصاميم المقترحة

بعد ما تم ببحث سابق من اطلاع على المواصفات القياسية للزى المدرسي واستطلاع آراء الأمهات نحو مدى جودة الزى الحالي ومتطلبات تلميذات المرحلة الابتدائية، استعانت الباحثة بالنتائج وقدمت "14تصميم" لإطالة فترة استخدام الزى المدرسي كالآتي:



التصميم الثاني (أمام وخلف)



التصميم الأول (أمام وخلف)

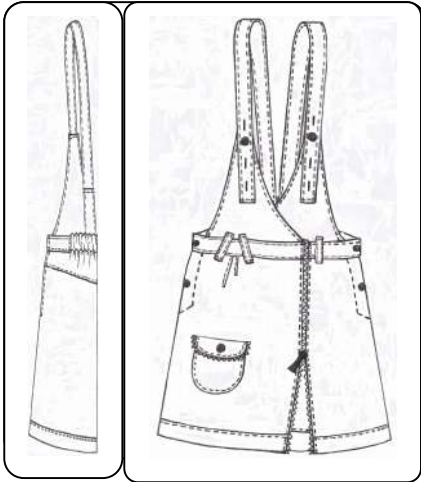


التصميم الرابع (أمام وخلف)

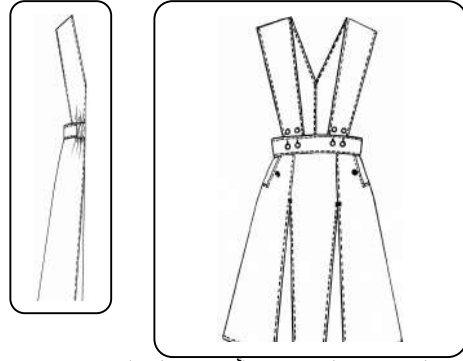


التصميم الثالث (أمام وخلف)

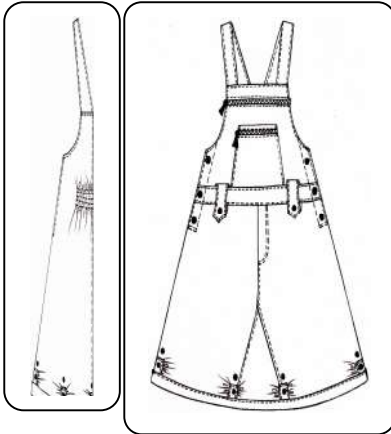




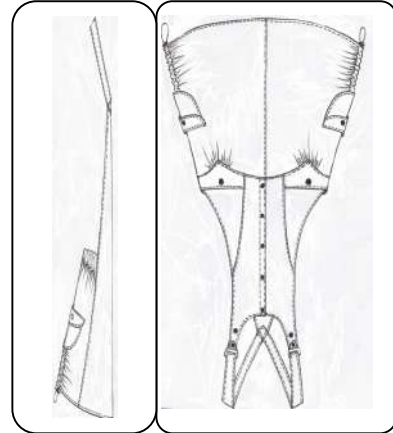
التصميم السادس (أمام وخلف)



التصميم الخامس (أمام وخلف)



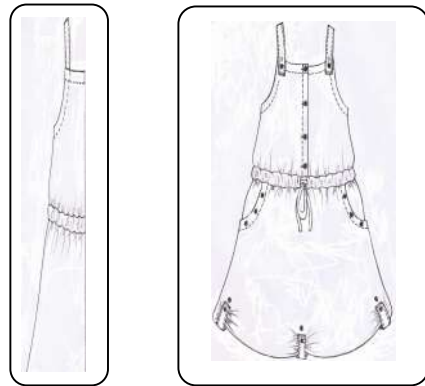
التصميم الثامن (أمام وخلف)



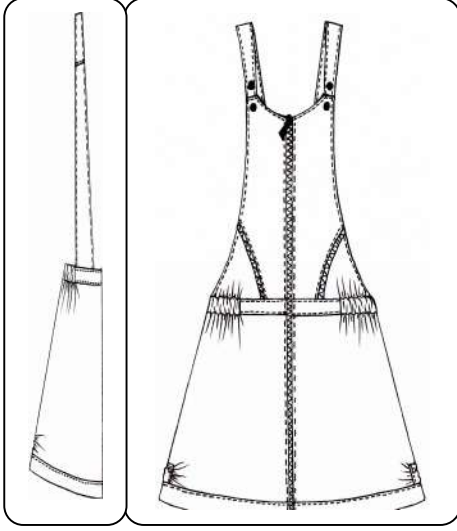
التصميم السابع (أمام وخلف)



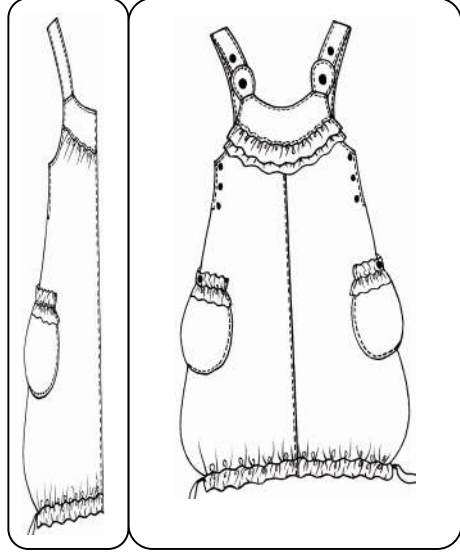
التصميم العاشر (أمام وخلف)



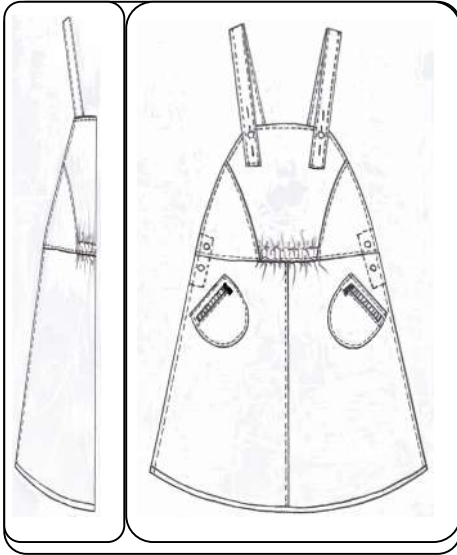
التصميم التاسع (أمام وخلف)



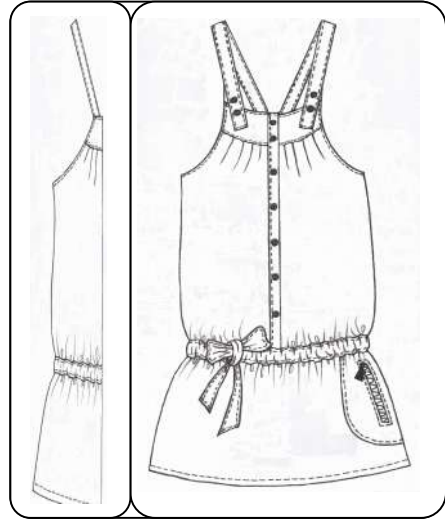
التصميم العاشر (أمام وخلف)



التصميم الحادي عشر (أمام وخلف)



التصميم الرابع عشر (أمام وخلف)



التصميم الثالث عشر (أمام وخلف)

بذلك نكون أجبنا على التساؤل الأول للبحث الحالي وينص على (إمكانية تقديم حلول

تصميمية لإطالة العمر الاستخدامي للزى المدرسي وتحسين جودته "وظيفيا-جماليا" ؟

**ثانيا : تقييم التصاميم المقترحة**

بعد الانتهاء من إعداد التصاميم المقترحة "اربعة عشر مقترح" قامت الباحثة بإعداد وتطبيق مجموعة استبيانات لاستطلاع آراء "المتخصصين- المنتجين- الأمهات -التلميذات" نحو تلك التصاميم كالآتي:

**(١-٢) الاستبانة الأولى :**

- الهدف من الاستبانة : تقييم التصاميم المقترحة للزى المدرسي من خلال الأساتذة المتخصصين في مجال الملابس .

- وصف الاستبانة: اشتملت الاستبانة على "٢٣" عبارة مقسمة في أربعة محاور هي:

- المحور الأول " تحقيق الأسس والقواعد الفنية " ويتضمن " ٤ " عبارات .
- المحور الثاني " تحقيق الجوانب الوظيفية" ويتضمن " ٨ " عبارات .
- المحور الثالث " تحقيق الجوانب الجمالية" ويتضمن " ٦ " عبارات .
- المحور الرابع " تحقيق الجوانب الاقتصادية" ويتضمن " ٥ " عبارات .
- صدق الاستبانة "صدق المحكمين" : تم عرض الصورة المبدئية للاستبانة على مجموعة من الأساتذة المتخصصين في مجال الملابس والنسيج (ملحق ١) بهدف التحقق من صدق محتواها وإبداء الرأي فيها من حيث (مناسبة كل عبارة للمحور الخاص بها ، صحة الصياغة اللغوية للعبارات ، تسلسل وتنظيم العبارات) ، وقد تم حساب نسبة الاتفاق بين المحكمين والتي بلغت ٩١.٧% ، وهى نسبة مرتفعة تدل على صدق الاستبانة وصلاحيتها للتطبيق ، وبناء على آراء المحكمين تم إجراء بعض التعديلات فيما يخص ترتيب وصياغة بعض العبارات .
- ثبات الاستبانة : تم حساب ثبات الاستبانة عن طريق معامل ثبات ألفا، ومعامل التجزئة النصفية كما في الجدول التالي:

جدول (١) معاملات ثبات ألفا والتجزئة النصفية لاستبانة آراء المتخصصين

معامل ألفا	معامل التجزئة النصفية	الاستبيان ككل
٠.٨٥٩	٠.٨٠٨ - ٠.٩٠٣	

يتضح من الجدول السابق أن قيم معاملات ثبات ألفا والتجزئة النصفية مرتفعة وتدل على ثبات الاستبانة لقرنها من الواحد.

## (٢-٢) الاستبانة الثانية :

- الهدف من الاستبانة تقييم التصاميم المقترحة للزى المدرسي من خلال السادة المنتجين
- وصف الاستبانة : اشتملت الاستبانة على ثلاثة محاور هي (١- تحقيق الجوانب الوظيفية ، ٢- تحقيق الجوانب الجمالية ، ٣- تحقيق الجوانب الاقتصادية)، مع اشتمال المحور الأول على "٨" عبارات ، والمحور الثاني والثالث على "٥" عبارات.
  - صدق الاستبانة "صدق المحكمين": تم عرض الاستبانة على نفس محكمي الاستبانة الأولى بهدف التحقق من دقة الصياغة اللغوية للعبارات، وضوح وبساطة العبارات. وتم حساب نسبة الاتفاق بين المحكمين فبلغت 87% وهي نسبة تدل على صدق الاستبانة.
  - ثبات الاستبانة : تم حساب ثبات الاستبانة عن طريق معامل ثبات ألفا، ومعامل التجزئة النصفية كما في الجدول التالي:

جدول (٢) معاملات ثبات ألفا والتجزئة النصفية لاستبانة آراء المنتجين

معامل التجزئة النصفية	معامل ألفا	الاستبيان ككل
٠.٩١٨ - ٠.٨٤٧	٠.٨٨١	

- يتضح من الجدول السابق أن قيم معامل ثبات ألفا وكذلك التجزئة النصفية جاءت مرتفعة وتدل على ثبات الاستبانة .

## (٣-٢) الاستبانة الثالثة :

- الهدف من الاستبانة : تقييم التصاميم المقترحة للزى المدرسي من خلال الأمهات .
- وصف الاستبانة : اشتملت الاستبانة على ثلاثة محاور هي (١- تحقيق الجوانب الوظيفية ، ٢- تحقيق الجوانب الجمالية ، ٣- تحقيق الجوانب الاقتصادية)، مع اشتمال المحور الأول على "٦" عبارات ، والمحور الثاني والثالث على "٥" عبارات.
- صدق الاستبانة "صدق المحكمين": تم عرض الصورة المبدئية للاستبانة على نفس محكمي الاستبانة الأولى ، الثانية" بهدف التحقق من صدق محتواها وإبداء الرأي في (صحة الصياغة اللغوية للعبارات ، وضوح وبساطة العبارات) وتم حساب نسبة الاتفاق بين المحكمين فبلغت ٨٥% وهي نسبة مرتفعة تدل على صدق الاستبانة .
- ثبات الاستبانة : تم حساب ثبات الاستبانة عن طريق معامل ثبات ألفا، ومعامل التجزئة النصفية كما في الجدول التالي:

جدول (٣) معاملات ثبات ألفا والتجزئة النصفية لاستبانته أراء الأمهات

معامل ألفا	معامل التجزئة النصفية	الاستبيان ككل
٠.٨٢٦	٠.٧٧٥ - ٠.٨٦١	

يتضح من الجدول السابق ارتفاع قيم معاملات الثبات مما يدل على ثبات الاستبانة .  
(٣-٢) الاستبانة الرابعة :

- الهدف من الاستبانة: تقييم التصاميم المقترحة للزى المدرسي من خلال التلميذات .
- وصف الاستبانة : اشتملت الاستبانة على محورين هما (١- تحقيق الجوانب الوظيفية ، ٢- تحقيق الجوانب الجمالية ) ، مع اشتمال كل منهما على "٥" عبارات .
- صدق الاستبانة "صدق المحكمين" : تم عرض الاستبانة على محكمي الاستبيانات السابقة بهدف التحقق من صدق محتواها وإبداء الرأي في (صحة الصياغة اللغوية للعبارات ، وضوح وبساطة العبارات) ، وتم حساب نسبة الاتفاق بين المحكمين فبلغت ٨٥% وهي نسبة مرتفعة تدل على صدق الاستبانة، وقد تم تعديل صياغة بعض العبارات وفقا لرائهم.
- ثبات الاستبانة : تم حساب ثبات الاستبانة عن طريق معامل ثبات ألفا، ومعامل التجزئة النصفية كما في الجدول التالي:

جدول (٤) قيم الثبات للاستبانة الرابعة

معامل ألفا	معامل التجزئة النصفية	الاستبيان ككل
٠.٨٣٣	٠.٧٩٩ - ٠.٨٧٤	

ويتضح من الجدول السابق ارتفاع قيم معاملات ثبات ألفا والتجزئة النصفية مما يدل على ثبات الاستبانة .

وبعد الانتهاء من إعداد الاستبيانات السابقة تم عرض التصاميم المقترحة على عينات البحث الأربعة (المتخصصين- المنتجين- الأمهات- التلميذات) لمعرفة آرائهم ودرجة تقبلهم لها من خلال ميزان تقدير ثلاثي أعطى ثلاثة درجات لـ "موافق" ، ودرجتان لـ "موافق إلى حد ما" ، ودرجة واحدة لـ "غير موافق" ، ثم إجراء المعالجة الإحصائية بعد تفريغ البيانات وجدولتها وحساب التكرارات والنسب المئوية ومعامل الجودة وتحليل التباين باستخدام البرامج الإحصائية SPSS .

#### ثالثا : إعداد الملف الفني وإنتاج التصاميم المثلى

بعد الانتهاء من إعداد التصاميم المقترحة وتقييمها تم اختيار ثلاثة منها والتي حصلت على أعلى متوسط للدرجات وكان هناك اتفاق على قبولها من عينات البحث ثم إعداد ملف فني لإنتاج كل منهم على حده والذي يشتمل على:

- الأبعاد الهندسية للتصميم المسطح .

- مواصفات العينة ( المقاس المنفذ- مواصفات القماش والخامات المساعدة)
- مفردات أجزاء الباترون .
- مراحل تشغيل العينة .

ثم إنتاج هذه التصاميم داخل مصنع (روز مارى للزياء المدرسية) وذلك بالخامات الموصى بها في معظم الدراسات السابقة لتصبح نماذج واقعية تصلح ل طرحها بالأسواق لتحقيق أطول فترة استخدام ، وأعلى مستوى جودة بتكلفة مناسبة .

## نتائج البحث ومناقشتها: Results and Discussion

### أولاً: نتائج استبانه المتخصصين

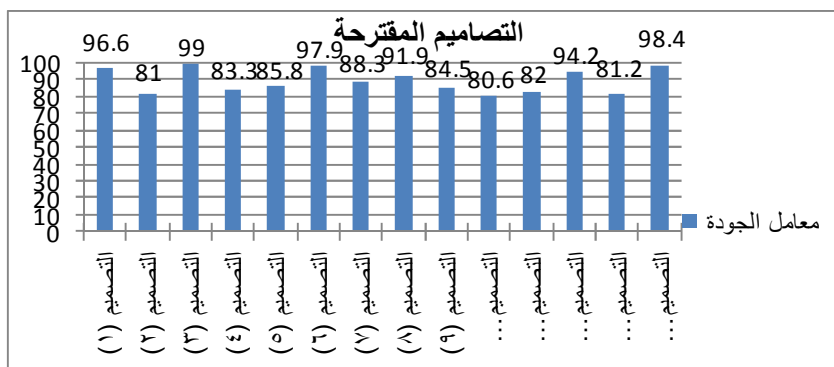
الجدول التالي يوضح متوسطات القيم النسبية لتقديرات المتخصصين للتصاميم محل الدراسة ، حيث تم في البداية وضع التقديرات المكافئة لكل عبارة ثم حساب القيم المتوسطة لكل محور وتحولها إلى قيم نسبية ، ثم حساب القيم الدالة على معاملات الجودة من خلال متوسطات تقديرات المحاور الأربعة لكل تصميم من التصاميم المقترحة محل الدراسة :

جدول (٥) متوسط النسب المئوية لتقديرات المتخصصين لمحاور التقييم للتصاميم المقترحة

التصاميم	المحاور
التصميم (١)	المحور الأول: تحقيق الأسس والقواعد الفنية
التصميم (٢)	المحور الثاني: تحقيق الجوانب الوظيفية
التصميم (٣)	المحور الثالث: تحقيق الجوانب الجمالية
التصميم (٤)	المحور الرابع: تحقيق الجوانب الاقتصادية
التصميم (٥)	معامل الجودة%
التصميم (٦)	
التصميم (٧)	
التصميم (٨)	
التصميم (٩)	
التصميم (١٠)	
التصميم (١١)	
التصميم (١٢)	
التصميم (١٣)	
التصميم (١٤)	

يتضح من الجدول السابق أن جميع التصاميم سجلت نسب مرتفعة من وجهة نظر المتخصصين تراوحت بين "٨٠.٦-٩٩%" كان أفضلها التصاميم الثالث : الثالث ثم الرابع عشر يليه السادس بنسب "٩٧.٩, ٩٨.٤, ٩٩%" على التوالي ، وذلك في تحقيق الأسس والقواعد

الفنية وكذلك الجوانب الوظيفية والجمالية والذي ينعكس على صحة التلميذات الجسمية والنفسية ومن ثم الاستجابة والدافعية للتعليم، بالإضافة الى اطالة فترة استخدام الزى ومما يعكسه على اقتصاديات الأسر المصرية. وبذلك يتحقق الفرض الأول الذي ينص على أن التصاميم المقترحة للزى المدرسي تحقق درجة قبول ونجاح في ضوء متوسطات تقييم المتخصصين لمحاور التقييم. والشكل (١) يوضح الفروق في معاملات الجودة للتصاميم حيث تقديرات المتخصصين:



شكل (١) معاملات الجودة للتصاميم المقترحة محل الدراسة من حيث تقديرات المتخصصين ويتضح من الشكل السابق تقارب معاملات الجودة للتصاميم المقترحة فتتراوح بين ٩٩% (تصميم ٣) ، ٨٠.٦% (تصميم ١٠) ولإيجاد الفروق بين متوسطات تقديرات المتخصصين تم حساب تحليل التباين ثنائي الاتجاه كما في الجدول (٦) :

جدول (٦) نتائج تحليل التباين ثنائي الاتجاه بين محاور الاستبانة الأولى والتصاميم المقترحة

مصدر التباين	SS	DS	MS	F	P-value	F crit
المحاور	١٧٤.٢٢	٤	٤٣.٥٥٦	٣.١٠٤٤	٠.٠٣٨٦	٢.٨٦٦١
التصاميم	٤٦.٩٣١	٥	٩.٣٨٦٣	٠.٦٦٩	٠.٦٥١٤	٢.٧١٠٩

يتضح من الجدول السابق وجود اختلاف معنوي بين متوسطات تقديرات المتخصصين لمحاور التقييم عند مستوى معنوية ٠.٠٥، بينما لا يوجد اختلاف بين متوسطات تقديرات المتخصصين للتصاميم عند مستوى معنوية ٠.٠٥ ، وهو ما يؤكد تحقق الفرض الأول ، وبذلك نكون أجابنا على التساؤل الثاني للبحث الحالي وهو "ما اراء المتخصصين فى التصاميم المقترحة؟"

ثانياً: نتائج استبانته منتجي الزى المدرسي

الجدول (٧) يوضح متوسطات القيم النسبية لتقديرات المنتجين للتصاميم محل الدراسة ،

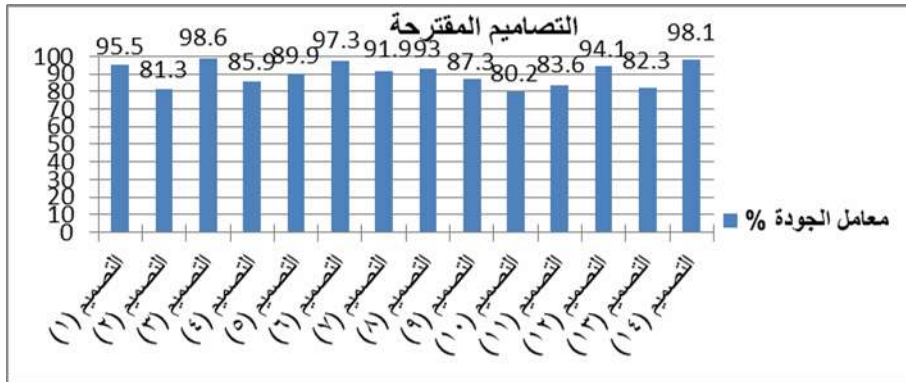
وقد تم الحساب بنفس الطريقة السابقة :

جدول (٧) متوسط النسب المئوية لتقديرات المنتجين لمحاو التقييم للتصاميم المقترحة

التصاميم المحاو	التصميم (١)	التصميم (٢)	التصميم (٣)	التصميم (٤)	التصميم (٥)	التصميم (٦)	التصميم (٧)	التصميم (٨)	التصميم (٩)	التصميم (١٠)	التصميم (١١)	التصميم (١٢)	التصميم (١٣)	التصميم (١٤)
المحور الأول: تحقيق الجوانب الوظيفية	٩٦.٠	٨١.٠	٩٨.٠	٨٥	٩٠	٩٧.٠	٩١	٩٣.٠	٨٧.٠	٨٠.٠	٨٣.٥	٩٤.٠	٨٢.٠	٩٨.٠
المحور الثاني: تحقيق الجوانب الجمالية	٩٥.٢	٨١.٣	٩٨.١	٨٦	٨٩.٨	٩٧.١	٩١.٨	٩٣	٨٧.٦	٨٠	٨٣.٥	٩٤	٨٢.٢	٩٧.٨
المحور الثالث: تحقيق الجوانب الاقتصادية	٩٥.١	٨١.٣	٩٩.١	٨٦.٧	٨٩.٨	٩٧.٣	٩٢.٨	٩٢.٩	٨٧.١	٨٠.٤	٨٤	٩٣.٩	٨٢.٢	٩٨.٢
معامل الجودة%	٩٥.٠	٨١.٠	٩٨.٠	٨٥.٠	٨٩.٠	٩٧.٠	٩١.٠	٩٣.٠	٨٧.٠	٨٠.٠	٨٣.٠	٩٤.٠	٨٢.٠	٩٨.٠

يتضح من الجدول السابق أن جميع التصاميم المقترحة سجلت نسب مرتفعة تراوحت بين "٨٠.٢-٩٨.٦%" كان أفضلها نفس التصاميم الثلاث: الثالث ثم الرابع عشر يليه السادس بنسب "٩٨.٦، ٩٨.١، ٩٧.٣%" على التوالي، والملاحظ أن النسب انخفضت قليلا نظرا لارتباط رؤية المنتجين باقتصاديات الانتاج، وهو ما يدعم أفضلية التصاميم المقترحة. ف يتحقق الفرض الثاني وينص على أن التصاميم المقترحة للزى المدرسي تحقق قبول ونجاح في ضوء متوسطات تقييم المنتجين لمحاو التقييم .

والشكل (٢) يوضح الفروق في معاملات الجودة للتصاميم من حيث تقديرات المنتجين:



شكل (٢) معاملات الجودة للتصاميم المقترحة محل الدراسة من حيث تقديرات المنتجين يتضح من الشكل السابق تقارب معاملات الجودة للتصاميم المقترحة فتتراوح بين ٩٨.٦% (تصميم ٣)، ٨٠.٢% (تصميم ١٠) .



ولإيجاد الفروق بين متوسطات تقديرات المنتجين تم حساب تحليل التباين ثنائي الاتجاه كما في الجدول (٨) :

جدول (٨) نتائج تحليل التباين ثنائي الاتجاه بين محاور الاستبانة الثانية والتصاميم المقترحة

F crit	P-value	F	MS	DS	SS	مصدر التباين
٢.٨٦٦١	٠.٠١١	٤.٣٣٣	٥٧.٧٦٧	٤	٢٣١.٠٧	المحاور
٢.٧١٠٩	٠.٠٩٧٩	٢.١٧٥	٢٨.٩٩٥	٥	١٤٤.٩٧	التصاميم

يتضح من الجدول وجود اختلاف معنوي بين متوسطات تقديرات المنتجين لمحاور التقييم عند مستوى معنوية ٠.٠٥، بينما لا يوجد اختلاف معنوي بين متوسطات تقديرات المنتجين للتصاميم عند مستوى معنوية ٠.٠٥، وهو ما يؤكد تحقق الفرض الثاني، وبذلك نكون أجبنا على التساؤل الثالث للبحث الحالي "ما آراء المنتجين في التصاميم المقترحة؟"

### ثالثاً: نتائج استبانة الأمهات

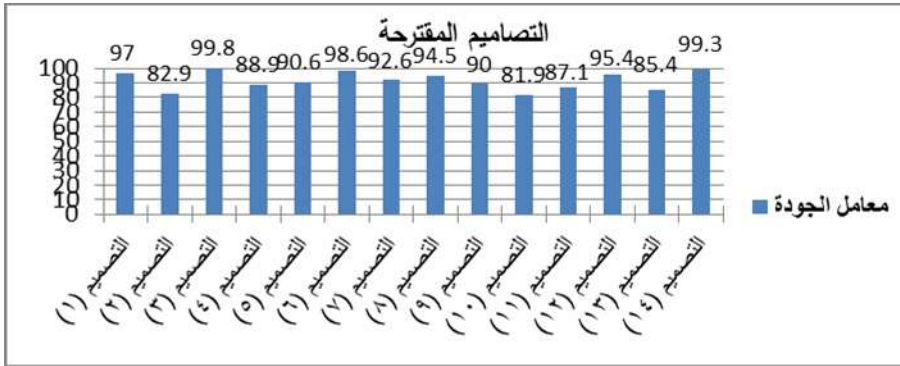
الجدول (٩) يوضح متوسطات القيم النسبية لتقديرات الأمهات للتصاميم محل الدراسة ، وقد تم الحساب بنفس الطريقة السابقة :

جدول (٩) متوسط النسب المئوية لتقديرات الأمهات لمحاور التقييم للتصاميم المقترحة

التصميم (١٤)	التصميم (١٣)	التصميم (١٢)	التصميم (١١)	التصميم (١٠)	التصميم (٩)	التصميم (٨)	التصميم (٧)	التصميم (٦)	التصميم (٥)	التصميم (٤)	التصميم (٣)	التصميم (٢)	التصميم (١)	التصاميم	المحاور
٩٩٠	٨٥٠	٩٥٠	٨٧٠	٨٢٠	٩٠٠	٩٤٠	٩٢٠	٩٨٠	٩٠٠	٨٩٠	٩٩٠	٨٣٠	٩٦٠	المحور الأول : تحقيق الجوانب الوظيفية	
٩٩٠	٨٤٠	٩٤٠	٨٧٠	٨٢٠	٩٠٠	٩٤٠	٩٢٠	٩٨٠	٩٠٠	٨٩٠	٩٩٠	٨٣٠	٩٧٠	المحور الثاني : تحقيق الجوانب الجمالية	
٩٩٠	٨٦٠	٩٥٠	٨٦٠	٨١٠	٩٠٠	٩٤٠	٩٢٠	٩٨٠	٩٠٠	٨٨٠	٩٩٠	٨٢٠	٩٧٠	المحور الثالث : تحقيق الجوانب الاقتصادية	
٩٩	٨٥	٩٥	٨٧	٨١	٩٠	٩٤	٩٢	٩٨	٩٠	٨٨	٩٩	٨٢	٩٧	معامل الجودة %	

يؤكد الجدول السابق ما رآه كل من المتخصصين والمنتجين ويشترك معهم في أفضلية نفس التصاميم الثلاث: الثالث ثم الرابع عشريه السادس بنسب "٩٨.٦، ٩٩.٣، ٩٩.٨%" على التوالي ، والملاحظ أن هذه النسب ارتفعت بمعدل بين "٠.٣-١.٣%"، وهذا يرجع إلى أن تعامل الأمهات مع الزى المدرسي يكون طويل المدى وأكثر احتكاك وتفاعل ، بينما اعتمدت آراء المتخصصين والمنتجين على النظرة العلمية لا العملية .

وبذلك يتحقق الفرض الثالث والذي ينص على أن التصاميم المقترحة للزى المدرسي "دريل" تحقق درجة قبول ونجاح في ضوء متوسطات تقييم الأمهات لمحاور التقييم. والشكل (٣) يوضح الفروق في معاملات الجودة للتصاميم من حيث تقديرات الأمهات:



شكل (٣) معاملات الجودة للتصاميم المقترحة محل الدراسة من حيث تقديرات الأمهات يتضح من الشكل السابق تقارب معاملات الجودة للتصاميم المقترحة فتتراوح بين ٩٩.٨% (تصميم ٣) ، ٨١.٩% (تصميم ١٠) . ولإيجاد الفروق بين متوسطات تقديرات الأمهات تم حساب تحليل التباين ثنائي الاتجاه كما في الجدول (١٠) :

جدول (١٠) نتائج تحليل التباين ثنائي الاتجاه بين محاور الاستبانة الثلاثة والتصاميم المقترحة

F crit	P-value	F	MS	DS	SS	مصدر التباين
٢.٨٦٦١	٠.١١١٩	٢.١٥١٣	٣٨.٥١٩	٤	١٥٤.٠٧	المحاور
٢.٧١٠٩	٠.٠٠١٧	٥.٨٦٤٨	١٠٥.٠١	٥	٥٢٥.٠٣	التصاميم

يتضح من الجدول وجود اختلاف معنوي بين متوسطات تقديرات الأمهات لمحاور التقييم عند مستوى معنوية ٠.٠٥، بينما لا يوجد اختلاف معنوي بين متوسطات تقديرات الأمهات للتصاميم عند مستوى معنوية ٠.٠٥، وهو ما يؤكد تحقق الفرض الثالث، وبذلك نكون أجابنا على التساؤل الرابع للبحث الحالي "مامدى قبول الأمهات للتصاميم المقترحة؟"

#### رابعا: نتائج استبانة التلميذات

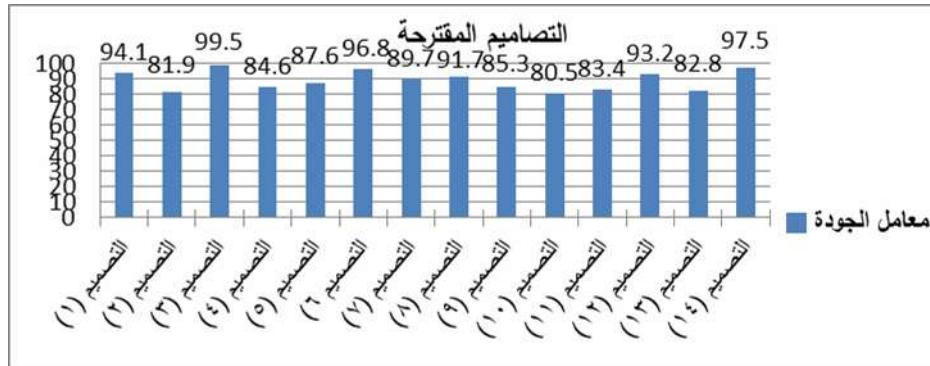
الجدول (١١) يوضح متوسطات القيم النسبية لتقديرات التلميذات سن "٦:٩ سنوات" للتصاميم المقترحة، وقد تم الحساب بنفس الطريقة المستخدمة مع الاستبيانات السابقة:

جدول (١١) متوسط النسب المئوية لتقديرات التلميذات لمحاور التقييم للتصاميم المقترحة

التصميم (١٤)	التصميم (١٣)	التصميم (١٢)	التصميم (١١)	التصميم (١٠)	التصميم (٩)	التصميم (٨)	التصميم (٧)	التصميم (٦)	التصميم (٥)	التصميم (٤)	التصميم (٣)	التصميم (٢)	التصميم (١)	التصميم	المحاور
٩٧.٥	٨٣.١	٩٣.٦	٨٣.٧	٨١	٨٥.٩	٩٢.٤	٨٩.٨	٩٦.٩	٨٧.٦	٨٥	٩٩.٥	٨٢.٤	٩٤.٦	المحور الأول : تحقيق الجوانب الوظيفية	
٩٧.٤	٨٢.٥	٩٢.٨	٨٣.٩	٧٩.٨	٨٤.٨	٩١.٥	٨٩.٥	٩٦.٦	٨٧.٦	٨٤.٢	٩٩.٥	٨١.٤	٩٣.٦	المحور الثاني : تحقيق الجوانب الجمالية	
٩٧.٥	٨٢.٨	٩٣.٢	٨٣.٤	٨٠.٥	٨٥.٣	٩١.٧	٨٩.٧	٩٦.٨	٨٧.٦	٨٤.٦	٩٩.٥	٨١.٩	٩٤.١	معامل الجودة %	

يؤكد الجدول السابق ما رأيته عينات البحث الثلاث السابقة، ويشترك معهم في أفضلية نفس التصاميم الثلاث: الثالث ثم الرابع عشريه السادس بنسب "٩٦.٨، ٩٧.٥، ٩٩.٥%" على التوالي ، وبذلك يتحقق الفرض الرابع والذي ينص على أن التصاميم المقترحة للزى المدرسي "دريل" تحقق درجة قبول ونجاح في ضوء متوسطات تقييم التلميذات سن "٦:٩ سنوات" لمحاور التقييم. والملاحظ أن درجة القبول انخفضت قليلا بالنسبة لمحور الجوانب الاقتصادية ، ويرجع ذلك إلى ارتباط رؤية التلميذات بالشكل الجمالي .

الشكل (٤) يوضح الفروق في معاملات الجودة للتصاميم من حيث تقديرات التلميذات:



شكل (٤) معاملات الجودة للتصاميم المقترحة محل الدراسة من حيث تقديرات التلميذات ويتضح من الشكل السابق تقارب معاملات الجودة للتصاميم المقترحة فتتراوح بين ٩٩.٥% (تصميم ٣)، ٨٠.٥% (تصميم ١٠) .

ولإيجاد الفروق بين متوسطات تقديرات التلميذات تم حساب تحليل التباين ثنائي الاتجاه

كما في الجدول (١٢) :

جدول (١٢) نتائج تحليل التباين ثنائي الاتجاه بين محاور الاستبانة الرابعة والتصاميم المقترحة

مصدر التباين	SS	DS	MS	F	P-value	F crit
المحاور	١٤٥.٠٣	٤	٣٦.٥٢١	٢.١٣٣٥	٠.٠٢١٧	٢.٨٦٦١
التصاميم	٥٦٣.٠٨	٥	١٠٩.٠٣	٤.٣٣١١	٠.٠٠٣١	٢.٧١٠٩

يتضح من الجدول وجود اختلاف معنوي بين متوسطات تقديرات التلميذات لمحاور التقييم عند مستوى معنوية ٠.٠٥، بينما لا يوجد اختلاف معنوي بين متوسطات تقديرات التلميذات للتصاميم عند مستوى معنوية ٠.٠٥، وهو ما يؤكد تحقق الفرض الرابع، وبذلك نكون أجبنا على التساؤل الخامس للبحث الحالي "مامدى قبول التلميذات للتصاميم المقترحة؟" نتائج الفرض الخامس: "توجد فروق دالة إحصائية بين التصاميم المقترحة للزى المدرسي في ضوء متوسطات التقييم ككل"

جدول (١٣) ملخص نتائج تقييم التصاميم المقترحة للزى المدرسي

التصاميم	التصميم (١)	التصميم (٢)	التصميم (٣)	التصميم (٤)	التصميم (٥)	التصميم (٦)	التصميم (٧)	التصميم (٨)	التصميم (٩)	التصميم (١٠)	التصميم (١١)	التصميم (١٢)	التصميم (١٣)	التصميم (١٤)	عينة البحث
- المتخصصين	٩٦.٦	٨١	٩٩	٨٣.٣	٨٥.٨	٩٧.٩	٨٨.٣	٩١.٩	٨٤.٥	٨٠	٨٢	٩٤.٢	٨١.٢	٩٨.٤	
- المنتجين	٩٥.٥	٨١.٣	٩٨.٦	٨٥.٩	٨٩.٩	٩٧.٣	٩١.٩	٩٣	٨٧.٣	٨٠	٨٣.٦	٩٤.١	٨٢.٣	٩٨.١	٦
- الأمهات	٩٧	٨٢.٩	٩٩.٨	٨٨.٩	٩٠.٦	٩٨.٦	٩٢.٦	٩٤.٥	٩٠	٨١	٨٧.١	٩٥.٤	٨٥.٤	٩٩.٣	٩
- التلميذات	٩٤.١	٨١.٩	٩٩.٥	٨٤.٦	٨٧.٦	٩٦.٨	٨٩.٧	٩١.٧	٨٥.٣	٨٠	٨٣.٤	٩٣.٢	٨٢.٨	٩٧.٥	٥
معامل الجودة	٩٥.٨	٨١.٨	٩٩.٢	٨٥.٧	٨٨.٥	٩٧.٧	٩٠.٦	٩٢.٨	٨٦.٨	٨٠	٨٤	٩٤.٢	٨٢.٩	٩٨	
الترتيب	الرابع	الثالث	الأول	العاشر	الثامن	الثالث	السابع	السادس	التاسع	الرابع	الحادي عشر	الخامس عشر	الثاني عشر	الثاني عشر	الثاني عشر

يتضح من الجدول إجماع عينات البحث على قبول التصاميم المقترحة بهدف إطالة فترة استخدام الزى المدرسي وتحسين جودته، بنسب وصلت إلى ٩٩.٢% ولم تقل عن ٨٠.٥%، وكان أفضلها التصميم الثالث ثم الرابع عشر يليهم السادس. ولإيجاد الفروق بين متوسطات تقييم عينات البحث تم حساب تحليل التباين أحادي الاتجاه كالاتي:

جدول (١٤) نتائج تحليل التباين الاحادي لمتوسط درجات تقييم التصاميم وفقا لآراء عينات البحث

مصدر التباين	مجموع المربعات	متوسط المربعات	درجات الحرية	قيمة "ف"	الدالة
بين المجموعات	١٠٩٠٨.١٤٦	٥٧٤.١١٣	١٩	٣٥.٦٢٤	٠.٠١
داخل المجموعات	٤١٩٠.١٠٣	١٦.١١٦	٢٦٠		
المجموع	١٥٠٩٨.٢٤٩		٢٧٩		

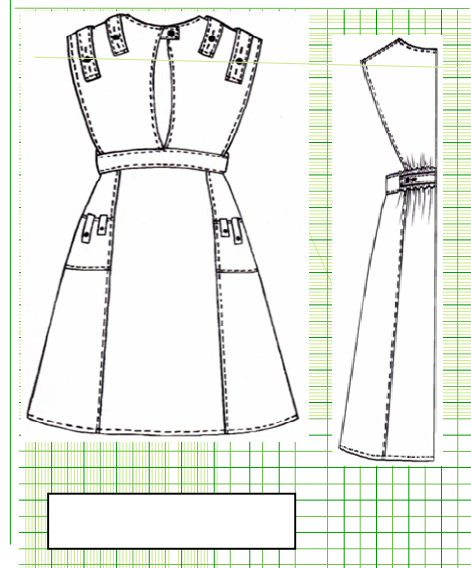
يتضح من الجدول السابق أن قيمة "ف" كانت (٣٥.٦٢٤) وهى قيمة دالة عند مستوى (٠.٠١) مما يدل على وجود فروق بين التصاميم المقترحة ويؤكد تحقق الفرض الخامس نتائج الفرض السادس : " إمكانية إعداد ملف فني لإنتاج أمثل التصاميم المقترحة وصلاحيتها للتنفيذ داخل مصانع إنتاج الزى المدرسي "

تم اختيار أفضل ثلاث تصاميم لإعداد ملف فني لهم وتنفيذهم بمصانع الزى المدرسي كالاتى :

\* الملف الفني للتصميم المنفذ الأول :



صورة (١) العينة المنفذة الأولى " منظر أمامي ، خلفي "



شكل (٥) البناء الهندسي لتصميم العينة المنفذة الأولى

Designer :	المصمم: سماح		
Sizes :	المقاسات المناسبة و المقاس المنفذ : (٩، ٨، ٧، ٦)		
Season:	الموسم : صيف/شقاء		
Description:	التوصيف : زي مدرسي "دريل" القماش:		
Fabric :	النوع		
	مخلوط (قطن/ بوليستر)	التركيب النسجي	
	سادة ١/١	اللون	
	كحلي × بطيخي	المكملات "الخامات المساعدة": Accessories::	
	النوع	خيطة	الخامة
أستيك	أزرار	بوليستر	الحجم
بوليستر	بلاستيك	٢/٤٢	اللون
٢٥سم	متوسط	كحلي بطيخي	الموضع
أبيض	كحلي بطيخي	الحيكاكات	
الكمز	لوكسات		

جدول (١٥) مواصفات العينة المنفذة الأولى

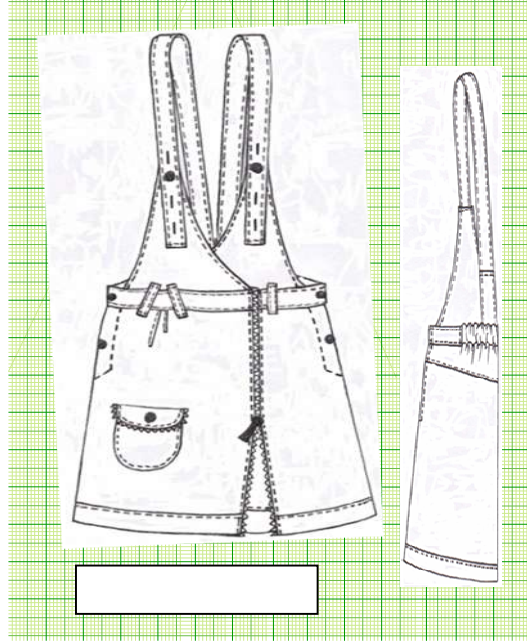
جدول (١٦) مراحل تشغيل "تجميع" العينة المنفذة الأولى

م	المرحلة	توصيف المرحلة	نوع الماكينة	رقم الغرزة	عدد الإبر	عدد الخيوط	نوع الملحق
١	تركيب بطانة الصدر	حياكة طبقتي الصدر والبطانة للجهتين اليمنى واليسرى تبعاً لشكلها في التصميم مع تعريش زيادات الخياطة	سنجر	٣٠١	١	٢	سكين تعريش
٢	بنط الصدر	عمل شيمة وعرض دواس على حواف جزئي الصدر باستخدام إبرة مزدوجة	سنجر	٣٠١	٢	٣	دواسة شيمة
٣	رسم لوكسات الكتف	حياكة طبقتي اللوكسات معاً مع تعريش الزيادات	سنجر	٣٠١	١	٢	سكين تعريش
٤	تركيب لوكسات الكتف	تركيب لوكسات الكتف بين طبقتي الظهر والبطانة مع تعريش زيادات الخياطة	سنجر	٣٠١	٢	٣	سكين تعريش
٥	تركيب بطانة الظهر	حياكة طبقتي الظهر والبطانة معاً تبعاً لشكلها في التصميم مع تعريش زيادات الخياطة	سنجر	٣٠١	١	٢	سكين تعريش
٦	بنط الظهر	عمل شيمة وعرض دواس على حواف قصة الظهر باستخدام إبرة مزدوجة	سنجر	٣٠١	٢	٣	دواسة شيمة
٧	رسم لوكسات الجيب	حياكة طبقتي اللوكسات معاً مع تعريش الزيادات	سنجر	٣٠١	١	٢	سكين تعريش
٨	تركيب الجيب	حياكة الجيب على جزء الجونلة تبعاً لمكانها في التصميم	سنجر	٣٠١	١	٢	دواسة شيمة
٩	تركيب لوكسات الجيب	رد وحياكة اللوكسات أعلى الجيب بـ اسم مع تثبيتها بفارماتورة	سنجر	٣٠١	١	٢	دواسة شيمة
١٠	تجميع قصتي جونلة الأمام	حياكة وتسطيح قصتي جونلة الأمام وعمل عرض دواس بإبرة مزدوجة يدخل فيها الجيب	سنجر	٣٠١	٢	٣	دواسة شيمة
١١	تجميع قصتي جونلة الخلف	حياكة وتسطيح قصتي جونلة الخلف مع عمل شيمة وعرض دواس باستخدام إبرة مزدوجة	سنجر	٣٠١	١	٢	دواسة شيمة
١٢	سد الجنب	حياكة خطي الجنب معاً بدءاً من الوسط وحتى الذيل	أوفرلوكه فتلة	٥١٦	٢	٥	-
١٣	تركيب الكمر	تركيب جزئي الدريل العلوي والسفلي بين طبقتي الكمر مع عمل شيمة بطول الكمر	سنجر	٣٠١	٢	٣	دواسة شيمة
١٤	رسم لوكسات الكمر	حياكة طبقتي اللوكسات معاً مع تعريش الزيادات	سنجر	٣٠١	١	٢	سكين تعريش
١٥	تركيب لوكسات الكمر	تركيب لوكسات الكمر بتثبيتها بالخلف على الكمر وذلك بكبسونة واحدة	مكبس هيدروليكي	-	-	-	-
١٦	تجميع قصة الذيل	حياكة وتسطيح قصة الذيل مع عمل شيمة وعرض دواس باستخدام إبرة مزدوجة	سنجر	٣٠١	٢	٣	دواسة شيمة
١٧	تركيب كباسين اللوكسات	تركيب جزئي الكباسين "عاشق ومعشوق" على اللوكسات والجسم مع ضبط المسافات بينهم	مكبس هيدروليكي	-	-	-	-

\* الملف الفني للتصميم المنفذ الثانى :



صورة (٢) العينة المنفذة الثانية " منظر أمامي ، خلفي "



شكل(٦)البناء الهندسي للتصميم المسطح للعينة الثانية

Designer :	المصمم: سماح
Sizes :	المقاسات المناسبة والمقاس المنفذ : (٦ ، ٧ ، ٨ ، ٩)
Season:	الموسم : صيف/شتاء
Description:	التوصيف : زي مدرسى "دريل"



القماش:			
Fabric :			
النوع		مخلوط (قطن/ بوليستر)	
التركيب النسجي		سادة ١/١	
اللون		كحلي × بطيخي	
المكملات "الخامات المساعدة": Accessories::			
النوع	خيطة	أزرار	سوسته
الخامة	بوليستر	بلاستيك	عظم
الحجم	٢/٤٢	متوسط	٣٥سم
اللون	كحلي بطيخي	كحلي	بطيخي
الموضع	الحياكات	حمالات/مرد	جونلة

جدول (١٧) مواصفات العينة المنفذة الثانية

جدول (١٨) مراحل تشغيل "تجميع" العينة المنفذة الثانية

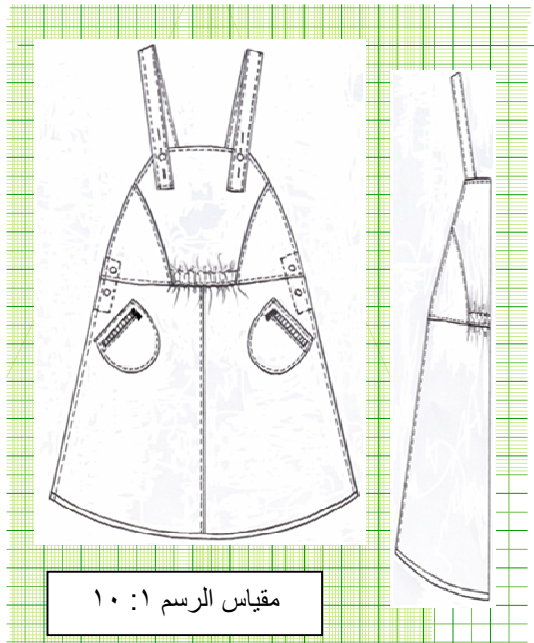
م	المرحلة	توصيف المرحلة	نوع الماكينة	رقم الغرزة	عدد الإبر	عدد الخيوط	نوع الملحق
١	تركيب بطانة الصدر	حياكة الصدر والبطانة للجهتين اليمنى واليسرى تبعاً لشكلها فالتصميم مع تعريش زيادات الخياطة	سنجر	٣٠١	١	٢	سكين تعريش
٢	بنط الصدر	عمل شيمة وعرض دواس على حواف جزئي الصدر باستخدام إبرة مزدوجة	سنجر	٣٠١	٢	٣	دواسة شيمة
٣	رسم الحمالات	حياكة طبقتي الحمالات معاً مع تعريش الزيادات	سنجر	٣٠١	١	٢	سكين تعريش
٤	بنط الحمالات	عمل شيمة وعرض دواس على جانبي الحمالات باستخدام إبرة مزدوجة	سنجر	٣٠١	٢	٣	دواس شيمة
٥	تجميع قصة جونلة الخلف	حياكة وتسطيح قصة جونلة الخلف مع عمل شيمة وعرض دواس باستخدام إبرة مزدوجة	سنجر	٣٠١	٢	٣	دواسة شيمة
٦	تركيب أستيك الكمر	رد وحياكة أستيك كمر الخلف باستخدام قدم ضاغط يسمح بمروره داخل الكمر وذلك بإبرة مزدوجة	سنجر	٣٠١	٢	٣	دواسة شيمة
٧	تركيب كمر الأمام	تركيب جزئي الدريل العلوى والسفلى بين طبقتي الكمر مع عمل شيمة خارجية بطول الكمر	سنجر	٣٠١	٢	٣	دواسة شيمة

٨	رسم لوكسات الكمز	حياكة طبقتي اللوكسات معاً مع تعريش الزيادات	سنجر	٣٠١	١	٢	سكين تعريش
٩	تركيب لوكسات الكمز	رد وحياكة اللوكسات أعلى وأسفل الكمز بـ ٣ مم مع تثبيتها بفارماتورة	سنجر	٣٠١	١	٢	—
١٠	تجميع قصة الذيل	حياكة وتسطيح قصة الذيل بدخول الجونلة فيها وعمل شيمة وعرض دواس باستخدام إبرة مزدوجة	سنجر	٣٠١	٢	٣	دواسة شيمة
١١	تجميع قصة جونلة الأمم	حياكة وتسطيح قصة جونلة الأمم وعمل عرض دواس بإبرة مزدوجة يدخل فيها ضلعي السوسته	سنجر	٣٠١	٢	٣	دواسة شيمة
١٢	تركيب الجيب	تركيب الجيب على الجزء السفلى من الدريل تبعاً لمكانه في التصميم	سنجر	٣٠١	١	٢	دواسة شيمة
١٣	رسم قلاب الجيب	حياكة طبقتي القلاب معاً مع تعريش الزيادات	سنجر	٣٠١	١	٢	سكين تعريش
١٤	تركيب قلاب الجيب	رد وحياكة القلاب أعلى الجيب باسم مع عمل شيمة وعرض دواس باستخدام إبرة مزدوجة	سنجر	٣٠١	٢	٣	دواسة شيمة
١٥	سد الجنب	حياكة خطي الجنب معاً بدءاً من الوسط وحتى الذيل	أوفرلوك هفتلة	٥١٦	٢	٥	—
١٦	تشطيب مرد الجنب	تشطيب فتحة مرد الجنب على بعد ٢ سم وبطول ١٠ سم باستخدام إبرة مزدوجة	سنجر	٣٠١	٢	٣	—
١٧	عمل العراوى	عمل العراوى على كل من الحملات والكمز ومرد الجنب وقلاب الجيب	عراوى	١٠١	١	٢	—
١٨	تركيب الأزرار	تركيب الأزرار على نفس مستوى أماكن العراوى	الأزرار	١٠١	١	٢	—

\* الملف الفني للتصميم المنفذ الثالث :



صورة (٢) العينة المنفذة الثالثة " منظر أمامي ، خلفي "



شكل (٦) البناء الهندسي للتصميم المسطح للعينة الثالثة

Designer :	المصمم: سماح		
Sizes :	المقاسات المناسبة و المقاس المنفذ : ( ٦ ، ٧ ، ٨ ، ٩ )		
Season:	الموسم : صيف/شتاء		
Description:	التوصيف : زي مدرسى "دريل"		
القماش:			
Fabric :		النوع	
مخلوط (قطن/ بوليستر)			
سادة ١/١		التركيب النسجي	
كحلى × بطيخي		اللون	
المكملات "الخامات المساعدة": Accessories::			
النوع	خيطة	أزرار	سوسته
الخامة	بوليستر	بلاستيك	عظم
الحجم	٢/٤٢	متوسط	٩سم
اللون	كحلى بطيخي	كحلى بطيخي	بطيخي
الموضع	الحياكات	حمالات/مرد	الجيوب

جدول (١٧) مواصفات العينة المنفذة الثالثة

جدول (٢٠) مراحل تشغيل "تجميع" العينة المنفذة الثالثة

م	المرحلة	توصيف المرحلة	نوع الماكينة	رقم الغرزة	عدد الإبر	عدد الخيوط	نوع الملحق
١	تجميع قصتي الصدر	حياكة وتسطيح قصتي الصدر مع عمل شيمة وعرض دواس باستخدام إبرة مزدوجة	سنجر	٣٠١	٢	٣	دواسة شيمة
2	رسم الحمالات	حياكة طبقتي الحمالات معاً مع تعريش الزيادات	سنجر	٣٠١	١	٢	سكين تعريش
3	بنط الحمالات	عمل شيمة وعرض دواس على جانبي الحمالات باستخدام إبرة مزدوجة	سنجر	٣٠١	٢	٣	دواس شيمة
4	تركيب بطانة الصدر	حياكة طبقتي الصدر والبطانة معا تبعاً لشكلهما في التصميم مع تعريش زيادات الخياطة	سنجر	٣٠١	١	٢	سكين تعريش
5	بنط الصدر	عمل شيمة وعرض دواس على حواف قصة الصدر باستخدام إبرة مزدوجة	سنجر	٣٠١	٢	٣	دواس شيمة
6	تجميع قصتي الظهر	حياكة وتسطيح قصتي الظهر مع عمل شيمة وعرض دواس باستخدام إبرة مزدوجة	سنجر	٣٠١	٢	٣	دواسة شيمة
7	تركيب بطانة الظهر	حياكة طبقتي الظهر والبطانة معاً على أن يدخل بينهم طرفي	سنجر	٣٠١	١	٢	سكين تعريش

					الحملات مع تعريش الزيادات		
8	بنط الظهر	عمل شيمة وعرض دواس على حواف قصة الظهر باستخدام إبرة مزدوجة	سنجر	٣٠١	٢	٣	دواس شيمة
9	تجميع جزئي الجونلة	حياكة وتسطيح جزئي جونلة الأمام مع عمل شيمة وعرض دواس باستخدام إبرة مزدوجة	سنجر	٣٠١	٢	٣	دواس شيمة
10	تركيب سوستة الجيب	حياكة سوستة الجيب تبعاً لمكانها في التصميم مع عمل شيمة على الحافة	سنجر	٣٠١	١	٢	دواس سوسته
11	تركيب الجيب	تركيب الجيب على الجزء السفلي من الدريل تبعاً لمكانه في التصميم	سنجر	٣٠١	١	٢	دواس شيمة
12	تشطيب مرد الجنب	تشطيب فتحة مرد الجنب على بعد ٢ سم ويطول ١٠ سم باستخدام إبرة مزدوجة	سنجر	٣٠١	٢	٣	—
13	سد الجنب	حياكة خطي الجنب معاً بدءاً من الوسط وحتى الذيل	أوفرلوك هفتلة	٥١٦	٢	٥	—
14	تجميع جزئي دريل الأمام	حياكة وتسطيح جونلة الأمام بين الجسم والبطانة مع تثبيت الأستيك بينهم وعمل شيمة خارجية	سنجر	٣٠١	٢	٣	قدم الأستيك
15	تجميع جزئي دريل الخلف	حياكة وتسطيح جونلة الخلف بين الجسم والبطانة مع تثبيت الأستيك بينهم وعمل شيمة خارجية	سنجر	٣٠١	٢	٣	قدم الأستيك
16	تركيب بيبه الذيل	تشطيب ذيل الدريل ببيبه عرضه ٧ مم	سنجر	٣٠١	١	٢	—
١٧	عمل العراوى	عمل العراوى على كل من الحملات ومردات الجنب	عراوى	١٠١	١	٢	—
١٨	تركيب الأزرار	تركيب الأزرار على نفس مستوى أماكن العراوى	الأزرار	١٠١	١	٢	—

وبذلك نكون قد أجبنا على التساؤل السادس للبحث الحالي وينص على "ماإمكانية إعداد ملف فني لإنتاج أمثل التصاميم وتنفيذها بمصانع الزى المدرسي؟"

### التوصيات : Recommendation

- ١- الاستفادة من نتائج البحث في وضع مواصفة قياسية محددة لتصميم الزى المدرسي لتلميذات المدارس الابتدائية .
- ٢- إجراء المزيد من الدراسات حول تنفيذ الزى المدرسي والتقنيات المثلى لحياكته .

## المراجع : References

- ١- إسلام عبد المنعم عبد الله (٢٠٠٤)، "موصفة استرشادية فنية لإنتاج الزي المدرسي في المرحلة الابتدائية في تطوير الصناعات الصغيرة بمحافظة المنوفية"، المؤتمر القومي الثامن لكلية الاقتصاد المنزلي: جامعة المنوفية .
- ٢- المعجم الوجيز (٢٠٠٢)، مجمع اللغة العربية، الهيئة العامة لمطابع الأميرية
- ٣- جاسم محمد نعمة (٢٠١٥) "القرارات اللونية للفاعات الدراسية فى المدارس الابتدائية وأثرها فى تشكيل بيئة تعليمية نموذجية للطلبة"، بحث منشور، مركز أبحاث الرياض .
- ٤- حامد عبد السلام زهران (٢٠٠٥) ، "علم نفس النمو- الطفولة والمراهقة" ، ط٦، القاهرة : عالم الكتب .
- ٥- خالد عبد الله أحمد الرفاعى (٢٠٠٠) ، "دراسة إمكانية تحسين الخواص الاستعمالية للزي المدرسي في المرحلة الابتدائية" ، ماجستير ، كلية التربية النوعية : جامعة المنصورة .
- ٦- داليا فؤاد إسماعيل شاهين (٢٠١٤)، "مشكلات تصميم الزي المدرسي الموحد بمدارس المرحلة الإعدادية" ، ماجستير ، كلية الفنون التطبيقية : جامعة حلوان .
- ٧- رانيا مصطفى كامل (٢٠٠٦)، "تطويع تقنيات الإنتاج لإطالة العمر الاستخدامى لملابس الأطفال"، دكتوراه، كلية الاقتصاد المنزلي: جامعة حلوان
- ٨- رحاب فاروق يوسف (٢٠٠٩)، "أثر التراكيب النسجية البسيطة على متانة أقمشة الزي المدرسي لتلاميذ المرحلة الأولى"، ماجستير، كلية التربية النوعية
- ٩- سحر على زغلول (٢٠١١) ، " الأبعاد التشكيلية لأعمال جون ميرو- بول كلى كمصدر لتصميم وتنفيذ ملابس الأطفال " ، مجلة علوم وفنون : جامعة حلوان ، العدد الثالث .
- ١٠- سماح محمد محمد الصاوي (٢٠١٦) متطلبات تصميم ونتاج زي تلميذات المرحلة الابتدائية ، مجلة التصميم الدولية ، جامعة حلوان ، مجلد ٦ ، عدد ٤ .
- ١١- عادل جمال الدين الهنداوى (٢٠٠١) ، تأثير اختلاف التراكيب النسجية البسيطة ونوع الخامة على بعض الخواص الطبيعية والكيميائية والميكانيكية لأقمشة ملابس الطفل المدرسية في المرحلة الابتدائية ، مجلة الاقتصاد المنزلي : جامعة المنوفية ، مجلد ١١ ، عدد ٢ .
- ١٢- نجلاء عبد المجيد محمد فرج (٢٠١٤) ، توظيف معالجات تصميمية اقتصادية لإطالة العمر الاستهلاكي لملابس الأطفال ، مجلة البحوث الزراعية : جامعة الإسكندرية ، مجلد ٥٩ ، عدد ٢ .
- ١٣- نهى إبراهيم جادو (٢٠٠٤)، "دراسة المتطلبات الأساسية للزي المدرسي للأطفال في المرحلة الابتدائية" ، ماجستير ، كلية الفنون التطبيقية: جامعة حلوان .
- ١٤- وزارة التربية والتعليم "القرار الوزاري رقم ١١٣ لعام ١٩٩٤: تحديد هيئة الزي المدرسي لتلاميذ وتلميذات المدارس الرسمية والخاصة في مراحلها الثلاث" .
- ١٥- وسام عبد الموجود، أميمة عبد الرحمن (٢٠١٥)، استخدام الإمكانيات التشكيلية للتراكيب النسجية لرفع الجانب الجمالي والوظيفي لملابس مرحلة الطفولة المتأخرة ، مجلة البحوث الزراعية : جامعة الإسكندرية ، مجلد ١٦ ، عدد ٢
- 16- Craik Jennifer (2002): Uniforms Exposed From Conformity To Transgression.
- 17- Mary Wolfe (1998): Fashion – the good heart, Wilcox company, INC, U.S.A.
- 18- Moen.R.& Nolant.t (1991): Improving quality through planned experimentation , new York , 1991.
- 19- Patrick john (1995): Fashion design illustration children, Ireland.
- 21- www. thefreedictionary.com/drill+clothes/