

القيم الجمالية والوظيفية لبعض الأزياء التراثية البدوية في مصر كمدخل لإثراء
تصميمات الملابس المعاصرة ومكملاتها

*Aesthetic and Functional Values of Some of Fashion Bedouins
Heritage in Egypt as an Input to Enrich the Designs for
contemporary Clothes and its Accessories*

أ.د/ حنان حسني يشار

كلية التربية النوعية - جامعة المنوفية

أ.د/ علا يوسف محمد عبد اللاه

كلية الاقتصاد المنزلي - جامعة المنوفية

نسرین محمد إسماعيل خضر

ملخص البحث بالعربي

تعد الأزياء التراثية تاريخ عريق يختص بالملابس. لكل من هذه الملابس المميزات والفروقات بين المناطق من حيث طبيعة الملابس وتطريزها، فهي مصدراً وثائقياً يعكس مظاهر الاختلاف في العادات والتقاليد لأي بلد من البلدان ، وأي فترة من فترات التاريخ. وتختلف هذه الملابس في خصائصها ومسمياتها ومحتواها الفني من نسيج ولون وزخرفة وتطريز ومكملات للزينة والحلي. ودراسة هذه الأزياء وثيقة هامة تعبر عن تراث يخص فترة من الفترات وفئة من الفئات بعينها وتعطى منبجاً صادقاً لاختلاف الثقافات في البيئة الواحدة ويهدف البحث إلى :-
دراسة الأزياء التراثية البدوية في مصر دراسة وصفية تحليلية وكذلك وضع مجموعة تصميمات للملابس المعاصرة ومكملاتها تجمع بين الأصالة التاريخية والحداثة و تحقيق الملابس المصممة كل من الجانب الوظيفي والجمالي .

وقد تم إعداد ١٠ تصميمات باستخدام الأزياء التراثية البدوية بسيناء كمصدر للاقتباس وتم عرض هذه التصميمات على عدد من المحكمين وكان من نتائج الدراسة وجود فروق ذات دلالة إحصائية بين استجابة آراء المحكمين للتصميمات المقترحة .

Abstract

Fashion heritage is long histories specialize with clothes. Each clothes has its advantages and differences in the areas through the clothes nature and its embroidery, it is considered a documentary source reflects the difference in customs and traditions and any period in its history and these clothes differ in its characteristics, name and technical content in fabric, color, decoration, embroidery and supplements for decorations and ornament. Studying this fashion is important documents reflects the heritage in special area and reflect honestly the cultural differ in one area and the search aims to: -

Studying Bedouin traditional Fashion in Egypt a descriptive analytic study and also put a set of designs for contemporary Clothes and its Accessories a combine between the historic tradition and modernity the

Designed clothes achieve both functional and aesthetic side.

Ten designs have been prepared using the traditional fashion in Sinai as a source of quotation and these designs have been shown to a number of arbitrators and the study results were that there were a statistically differences between the responses for the suggested designs.

مقدمة

تعد الأزياء التراثية تاريخ عريق يختص بالملابس . لكل من هذه الملابس المميزات والفروقات بين المناطق من حيث طبيعة الملابس وتطريزها ، فهي مصدرًا وثائقياً يعكس مظاهر الاختلاف في العادات والتقاليد لأي بلد من البلدان ، وأي فترة من فترات التاريخ . وتختلف هذه الملابس في خصائصها ومسمياتها ومحتواها الفني من نسيج ولون وزخرفة وتطريز ومكملات للزينة والحلي .

ودراسة هذه الأزياء وثيقة هامة تعبر عن تراث يخص فترة من الفترات وفئة من الفئات بعينها وتعطي منبعاً صادقاً لاختلاف الثقافات في البيئة الواحدة .

تعد الحضارة في العصر الحديث استمراراً وتطوراً للعصور السابقة فهي التراث الذي يجب الحفاظ عليه والوصول منه إلى التطور الحضاري الحالي ، فالملابس جزء لا يتجزأ من هذه الحضارات التي يجب دراستها والحفاظ عليها التي منها تعطي الاختلاف للطابع الشعبي ويكون لها الأثر الواضح على خطوط الأزياء التي تميزنا عن باقي الحضارات .

إن ثقافة المجتمع البدوية لها طابع مميز فقد استمد البدو عاداتهم وتقاليدهم وطابعهم المميز من البيئة والظروف المحيطة بهم ، فطبيعة البيئة الصحراوية المحيطة بهم لعبت دوراً هاماً في إكسابهم العديد من العادات والتقاليد . من حيث المسكن والمأكل والملبس ووسائل التنقل والأعمال التي يقومون بها لبناء المجتمع الخاص بهم.

وتتميز ملابس المرأة البدوية بتعددتها تبعاً لفتتها العمرية وتختلف بألوانها والتطريز الخاص بها ومساحات التطريز وألوانه وعروضه ، ويتربع على عرش ملابسها (الثوب البدوي) فهو يرجع إلى المحيط الاجتماعي للبدو ويتناسب مع عاداته وتقاليدته بدون فقد أو الإخلال بالمظهر الجمالي الذي ينمي حس الإبداع في المرأة البدوية ، حيث تتميز المرأة البدوية بحس فني أصيل خصب للتواصل مع هذه البيئة حيث الحياة الحقيقية التي تتسج منها أفضل الأشكال المطرزة والألوان التي تستخدمها في التطريز تبعاً للقبيلة والسن والمناسبة ، وما أرى في هذه الدقة والالتزام قيوداً بل مجالاً واسعاً أخذت منه المرأة البدوية الجمال المبتغى وأعطته ليونة جعلت من ملابسها رمزاً هاماً من رموز التراث .

ويمكننا التعرف على حضارة الشعب وتقاليدته وعاداته من النمط الملبسي له ، وهي مرآة للشعوب وحضارتها ومدى تقدم الأمم ومدى الرقي للمجتمع .

ولا شك أن المكملات لا تقل أهمية عن الملابس لما لها من أثر كبير على مظهر الملبس وتعتبر من عوامل تقدم الحضارات والثراء الاقتصادي للملابس الخاصة بأي من البلدان . فتصميماتها وزخارفها وألوانها تعبر عن حضارة المجتمع ومعتقداته . فلا يكتمل الزي بدون هذه الإضافات المصاحبة للملبس وتضفي إليه الأناقة والجمال المرغوب حتى وإن كانت ثانوية التأثير ، فهي تعطي المظهر الخارجي المكتمل للفرد.

مشكلة البحث:

تتلخص مشكلة البحث من الإجابات علي التساؤلات الآتية :-

١. ما إمكانية تصميم ملابس معاصرة للمرأة ومكملاتها مستوحاه من التراث البدوي.
٢. ما هي آراء المتخصصين في التصميمات المقترحة.
٣. ما هي آراء المستهلكات في التصميمات المقترحة.

هدف البحث:

يهدف البحث إلى :-

١. دراسة الأزياء التراثية البدوية في مصر دراسة وصفية تحليلية .
٢. إعداد مجموعة من التصميمات للملابس المعاصرة ومكملاتها تجمع بين الأصالة التاريخية والحداثة.
٣. تحقيق الملابس المصممة كل من الجانب الوظيفي والجمالي .

أهمية البحث:

١. إلقاء الضوء على الملابس التراثية المصرية (ملابس البدو في سيناء) وكيف يمكن الاستفادة منها .
٢. إحياء التراث الحضاري للملابس التاريخية بعمل تصميمات ملابس حريمي حديثة تجمع بين الأصالة والحداثة.
٣. الاستفادة من الأزياء التراثية في تصميم الاكسسوارات الحريمي(الحقيبة والحداء).

حدود البحث:

- اقتصر البحث على دراسة ملابس البدو في سيناء
- إعداد مجموعة من تصميمات للبلوزة والجنولة الحريمي.
- إعداد مجموعة من تصميمات الحقائب والأحذية الحريمي.

أدوات البحث :-

١. استمارة استبيان للمتخصصين من إعداد الباحثة .
٢. استمارة استبيان للمستهلكات .

منهج البحث :-

المنهج الوصفي والمنهج التجريبي.

فروض البحث:

١. توجد فروق ذو دلالة إحصائية بين متوسطات آراء المحكمين على التصميمات المقترحة والمقتبسة من القيم والتراثية البدوية في سيناء في الاستفادة من الأزياء التراثية البدوية"

٢. يوجد فروق ذو دلالة إحصائية بين متوسطات آراء المحكمين على التصميمات المقترحة والمقتبسة من القيم و الأزياء التراثية البدوية في سيناء في إثراء الأزياء التراثية لعناصر التصميم .
٣. يوجد فروق ذو دلالة إحصائية بين متوسطات آراء المحكمين على التصميمات المقترحة والمقتبسة من القيم و الأزياء التراثية البدوية في سيناء في تحقيق أسس التصميم .
٤. يوجد فروق ذو دلالة إحصائية بين متوسطات آراء المحكمين على التصميمات المقترحة والمقتبسة من القيم و الأزياء التراثية البدوية في سيناء في تحقيق الجانب الابتكاري .
٥. يوجد فروق ذو دلالة إحصائية بين متوسطات آراء المحكمين على التصميمات المقترحة والمقتبسة من القيم و الأزياء التراثية البدوية في سيناء في الملاءمة لمتطلبات السوق والفئة المختارة .

مصطلحات البحث :

القيمة الجمالية *Aesthetic Value* :

هي التوافق بين المحتوى الفكري والتشكيلي والتعبيري للعمل الفني الذي يظهر القيمة الجمالية. وهي مشتقة من الفعل اليوناني ، ومعناه يستوعب أو يدرك والذي يرتبط بالإحساس والإدراك . وهناك جانبين بخصوص ما يعرف القيم الجمالية : الأول تجد الجمال موضوعي موجود في مظهر الشيء ذاته ، والآخر يجد الجمال ذاتي يعتمد على موقف وحالة المشاهد .

القيمة الوظيفية *Functional Value* :

يمكن تعريف القيمة أو الاستفادة الوظيفية على أنها الفوائد الوظيفية، الأدائية والمادية التي تقدمها منتجات المستهلك. وقد ثبت أنه لا يسعى المستهلك للصفات المادية والقيم الوظيفية قبل بحثهم عن صفات أعلى في المستوى كالصفات المجردة والنفسية والرمزية، فهي الوظيفة المقترحة للمنتج واستخدامات المنتج من أجلها. (إيمان محمد ، ٢٠١١ : ٦)

الأزياء *Fashion* :

الأزياء جمع زي وهي الهيئة أو المنظر (المعجم الوجيز ، ٢٠٠٥ : ٢٩٨) والزي هو عبارة عن تصميم مميز أو فريد ،وعندما يصبح شائعاً يقال إنه موضه، وهو التصميم السائد الاستعمال في فترة زمنية محددة (نجاه محمد ، ١٩٩٨ : ١٦)

التراث *Heritage* :

وردت كلمة تراث بمعاني كثيرة وفي مراجع عديدة أولها وأشرفها كتاب الله تعالى بقوله في سورة (الفجر، الآية ١٩) **بِسْمِ اللَّهِ الرَّحْمَنِ الرَّحِيمِ (وَتَأْكُلُونَ التُّرَاثَ أَكْلًا لَمًّا)** (القرآن الكريم) والتراث هنا بمعنى ما يخلفه الرجل لورثته . (زينب محمد ، ٢٠٠٦ : ١٣)

والتراث هو ما خلفه السلف من آثار علميه وفنيه وأدبيه مما يعتبر نفيساً بالنسبة لتقاليد العصر الحاضر وروحه ، كالكتب والآثار التي تحتويه المكتبات والمتاحف وتعتبر جزءاً من حضارة الإنسان. (أحمد زكي ، ١٩٩١ ، ٢٠٦) فالتراث عبارة عن الخصائص العميقة الجذور وهو أسلوب مميز من أساليب الحياة . (محمد الجوهري ، ٢٠٠٧ ، ١٣٣)

الملابس التراثية (الأزياء التراثية) (Heritage Clothes/Heritage Fashion) :

هي الملابس القديمة المستعملة في العصور السابقة ويمكن أن يطلق عليها علم التراث الخاص بالملابس ويكون لكل من هذه الملابس المميزات والفروقات بين المناطق من حيث طبيعة الملابس وتطريزها.

ويمكن أن يطلق عليها أنها التاريخ العريق الخاص بالملابس حيث يمكن منها تدوين وتوثيق المعلومات الخاصة بها من حيث تصميمها وتنفيذها وزخرفتها التي ينفرد بها التراث. (نسرين محمد ، ٢٠١١ : ١٢٦)

البدو Bedouin :

(البدو) : البادية . و . : أهل البادية .

(البدو) : الحياة في البادية ، ويغلب عليها التنقل والترحال .

(البادية) : فضاء واسع فيه المرعى والماء . (ج) بواد . (المعجم الوجيز، ٢٠٠٥ ، ٤١)

الملابس Clothes :

إن كلمة ملابس تطلق على كل ما يرتديه الإنسان فهي تمثل كل الأردية التي ترتدى داخل المنزل وخارجة . (نجاه محمد ، ١٩٩٨ ، ١٧)

وتعرف بأنها الشئ المنسوج من الشعر والصوف أو القطن أو جلد الحيوان ، وتغطي الجسم كله بأنواعها المختلفة الداخلية والخارجية . (علية عابدين ، ١٩٩٦ : ٤١)

مكملات الملابس Accessories :

هي تلك الإضافات التي تزيد من جاذبية المظهر الخارجي للفرد و هي الإضافات أو القطع التي تصاحب الملبس الرئيسي وتؤدي إلى الأناقة ، وإن كانت هي في حد ذاتها ثانوية وليست أساسية. (نادية محمود ، ١٩٩٩ : ٥) إلا أنها ترفع من قيمة الزي وتعطي النظرة المتكاملة له . (Mary G.wolfe, 1998:268) وتشمل مكملات الملابس: حقايب اليد ، الأحذية ، الجوارب ، الأحزمة ، الإشارات ، الجابوهات ، القفازات ، وأغطية الرأس والحلي بأنواعها المختلفة. (نادية محمود ، ١٩٩٩ : ٥)

التصميم The design :

هو عملية تنشأ في العقل وتوجهها إرادة الفرد إلى الظهور في الأشكال المادية ولا تتوافر هذه القدرة على ذلك النوع للنشاط العقلي إلا لدى أفراد معينة قد تكون لهم قدرات مختلفة تحقق نوع هام من النشاطات العقلية المبتكرة. (عمر النجدي، ١٩٩٦ : ١٨٠)

وهو تلك العملية الكاملة لتخطيط شكل شئ ما (يسري معوض، ٢٠١١ : ١٧) وإنشائه بطريقة ليست مرضية من الناحية الوظيفية أو النفعية فحسب ولكنها تجلب السرور والفرحة إلى النفس أيضاً، وهذا إشباع لحاجة الإنسان نفعياً وجمالياً في وقت واحد. (إسماعيل شوقي، ١٩٩٨ : ٤٣) فعملية التصميم تعتبر جزء من السلوك الإنساني فدياً كان أم جماعياً. (Leon Amiel, 2006:82)

الدراسات السابقة

- تعرض الدراسة الدراسات السابقة التي لها علاقة مباشرة بموضوع البحث الحالي :-
- فقد قامت (منى أحمد نور الدين - ١٩٩٩) بدراسة هدفت إلى الاحتفاظ بالطابع الشعبي بواحة سيوة من خلال دراسة تحليلية للزخارف الشعبية بها والاستفادة من إمكانيات الحاسب الآلي في عمل تصميمات زخرفية وتوزيعها بأسلوب معاصر للحصول على نماذج مبتكرة من مكملات الملابس والمشغولات السياحية تتسم بطابع فني حديث . وتوصلت هذه الدراسة إلى إمكانية تطويع الزخارف الشعبية للواحة في عمل مشغولات فنية بعضها صغيرة الحجم خفيفة الوزن تحمل الطابع القومي ويتوافر فيها الكثير من التقنيات الحديثة .
 - فقد قامت (نسرین عبد الوهاب على - ٢٠٠٣) بدراسة هدفت إلى التعرف على الجانب الثري من تراثنا الشعبي وهو الأزياء الشعبية ومكملاتها وأيضاً الحفاظ على شكل الإبداع الفني الشعبي وحفظه من الاندثار. وتوصلت هذه الدراسة إلى اهتمام النساء في منطقة البحث بارتداء الحلي والتزين بها، وارتداء حلي الأذن بأشكال مختلفة كقرط المخرطة، والقرط السداسي وقرط النجمة ، كما أن هناك اختلاف بين برقع الشابات وبرقع كبار السن.
 - فقد قامت (سماح منسي حسن حسونة - ٢٠٠٥) بدراسة هدفت إلى الاستفادة من الزخارف الشعبية في شمال سيناء والأزياء الشعبية فيها لعمل تصميمات معاصرة لطالبات الجامعة . وتوصلت هذه الدراسة إلى الاستفادة من الزخارف الشعبية وكذلك الأزياء في شمال سيناء لعمل تصميمات معاصرة لطالبات الجامعة .
 - فقد قامت (هانم عبده الهواري - ٢٠٠٩) بدراسة هدفت إلى التعرف على الأسس الفنية المرتبطة بالملابس التقليدية من خلال خطوط التصميم وأثرها على الزي التقليدي وتحليل وتصنيف الملابس التقليدية حسب أماكنها ووجودها في الموروثات الشعبية في محافظات البحث . وتوصلت هذه الدراسة إلى الاستفادة من التقنيات الحديثة كالحاسب الآلي المرتبط بالماكينة في تنفيذ التصميمات المستخدمة في الملابس التقليدية .
 - فقد قامت (سارة شوقي حمدي يوسف - ٢٠١٦) بدراسة هدفت إلى إلقاء الضوء على الجانب الثري من التراث المصري وهو الزخارف الشعبية ومكملاتها وتوعية لشباب باختيار الأزياء المناسبة التي تتفق مع تقاليدنا وبيئتنا المصرية وعدم التهافت على الملابس المستوردة . وتوصلت هذه الدراسة إلى عرض وتصنيف التصميمات المقترحة من خلال الاستفادة من الخطوط البنائية والتفاصيل والألوان الخاصة بأزياء التراث الشعبي وإيجابية الأزياء المقتبسة .

الأزياء التراثية محل الدراسة والتصميمات المقتبسة منها
الدراسة التطبيقية :- تم إعداد ١٠ تصميم وهما كالتالي :-



ثوب ٥



ثوب ٤



ثوب ٣



ثوب ٢



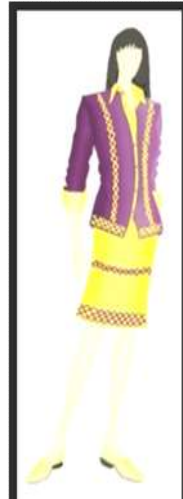
ثوب ١



تصميم ٥



تصميم ٤



تصميم ٣



تصميم ٢



تصميم ١



ثوب ١٠



ثوب ٩



ثوب ٨



ثوب ٧



ثوب ٦



تصميم ١٠



تصميم ٩



تصميم ٨



تصميم ٧



تصميم ٦

نتائج الدراسة ومناقشتها :

مقدمة :

قامت الباحثة بإعداد استمارة تحكيم للتصميمات المقترحة وعرضها على المتخصصين لتقييم البنود المختلفة للمحاور الخمسة (الاستفادة من الأزياء التراثية البدوية ، إثراء الأزياء التراثية لعناصر التصميم ، تحقيق أسس التصميم ، تحقيق الجانب الابتكاري ، الملاءمة لمتطلبات السوق والفئة المختارة) وكان أسلوب التقييم تقدير وصفي وكانت الأسئلة متمثلة في: (ملائم - ملائم إلى حد ما - غير ملائم) وكان عدد المحكمين (١٥ محكم).

أولاً :- وصف لأداة الدراسة وكيفية إعدادها والتأكد من صدقها وثباتها

قامت الباحثة بإعداد استمارة تحكيم للتصميمات المقترحة وتقييمها من قبل المتخصصين استمارة استبيان حول القيم والأزياء التراثية البدوية في سيناء كمدخل لإثراء تصميمات الملابس المعاصرة ومكملاتها خاصة بالمتخصصين من أعضاء هيئة التدريس :

الهدف من الاستبيان :- تحديد إمكانية الاستفادة من القيم والأزياء التراثية البدوية في مصر كمدخل لإثراء تصميمات الملابس المعاصرة ومكملاتها وجهة نظر المتخصصين.

تحقيق محاور الاستبيان : ولتحقيق محاور الاستبيان اطلعت الدارسة على الدراسات السابقة والبحوث والدراسات المتعلقة بالقيم والأزياء التراثية البدوية في مصر كمدخل لإثراء الملابس المعاصرة ومكملاتها

أولاً : صدق الاستبيان :

الصدق الظاهري (صدق المتخصصين) :

تم عرض الاستبيان في صورته الأولية على المتخصصين وعددهم (١٠) محكمين وذلك لإبداء آرائهم فيما يلي :

تحديد انتماء كل بند من بنود الاستبيان للبعد الذي وردت ضمنه أو عدم انتمائها .
 صلاحية البنود لقياس ما وضع من أجله .
 أ. شمولية الاستبيان .

ب. كفاية عدد العبارات لتوضيح المحور الذى يتضمنها .

ج. وضوح صياغة كل بند لأفراد العينة وإمكانية تعديل صياغة أو حذف أو تبديل بنود جديدة ليصبح الاستبيان أكثر قدرة على تحقيق الغرض الذى وضع من أجله .

جدول (١) نسب الاتفاق بين المحكمين على صلاحية كل عبارة في الاستبيان

رقم العبارة	عدد المتفقين	النسبة (%)	رقم العبارة	عدد المتفقين	النسبة (%)
١	١٠	%١٠٠	١٣	٥	%٥٠
٢	٩	%٩٠	١٤	١٠	%١٠٠
٣	١٠	%١٠٠	١٥	٩	%٩٠
٤	٤	%٤٠	١٦	١٠	%١٠٠
٥	٩	%٩٠	١٧	١٠	%١٠٠
٦	١٠	%١٠٠	١٨	١٠	%١٠٠
٧	١٠	%١٠٠	١٩	٥	%٥٠
٨	٩	%٩٠	٢٠	٩	%٩٠
٩	١٠	%١٠٠	٢١	١٠	%١٠٠
١٠	١٠	%١٠٠	٢٢	١٠	%١٠٠
١١	٨	%٨٠	٢٣	١٠	%١٠٠
١٢	٩	%١٠٠	٢٤	٩	%٩٠

وفي ضوء اتفاق المتخصصين استبقت الباحثة على البنود التي حصلت على نسبة اتفاق (٨٠% فأكثر) من عدد المحكمين ، وتم حذف البنود التي حصلت على نسبة اتفاق أقل من (٨٠%) من عدد المحكمين وقد تم إعادة صياغة بعض العبارات وأدخل بعض التعديلات عليها بناءً على ملاحظات المحكمين.

الصدق البنائي (التجانس الداخلي) :-

والصدق البنائي يقاس بالتجانس الداخلي Internal Consistency لاختبار مدى تماسك مفرداته. وهي تعد كافية للتأكد من صدق الاستبيانات الجديدة.

جدول (٢) معاملات ارتباط التوافق بين درجات كل عبارة والدرجة الكلية للاستبيان

العبارة	معامل الارتباط	الدلالة	العبارة	معامل الارتباط	الدلالة
١	**٠,٦٢٦	٠,٠٠٠	١٢	**٠,٦٧٢	٠,٠٠٠
٢	**٠,٥٣٩	٠,٠٠٠	١٣	**٠,٧٥٨	٠,٠٠٠
٣	**٠,٦٣٣	٠,٠٠٠	١٤	**٠,٧٥٨	٠,٠٠٠
٤	**٠,٥٧٥	٠,٠٠٠	١٥	**٠,٦٤٠	٠,٠٠٠
٥	**٠,٥٥٢	٠,٠٠٠	١٦	**٠,٧٦٤	٠,٠٠٠
٦	**٠,٦١٦	٠,٠٠٠	١٧	**٠,٧٦٤	٠,٠٠٠
٧	**٠,٨٠٩	٠,٠٠٠	١٨	**٠,٦٩١	٠,٠٠٠
٨	**٠,٦٩١	٠,٠٠٠	١٩	**٠,٦٤٠	٠,٠٠٠
٩	**٠,٦٣٣	٠,٠٠٠	٢٠	**٠,٦٣٣	٠,٠٠٠
١٠	**٠,٧٥٨	٠,٠٠٠	٢١	**٠,٥٥٢	٠,٠٠٠
١١	**٠,٦٢٦	٠,٠٠٠			

** دال إحصائياً عند مستوى (٠,٠١)

ويلاحظ من الجدول أن جميع قيم معاملات الارتباط تشير إلى دلالتها الإحصائية عند مستوى (٠,٠١)، وهذا يعني أن عبارات الاستبيان متماسكة، مما يدل على التجانس الداخلي للاستبيان .
جدول(٣)معامل الارتباط بين درجة كل عبارة والدرجة الكلية للمحور الذي تنتمي إليه العبارة

العبارة	معامل الارتباط	الدلالة	العبارة	معامل الارتباط	الدلالة
المحور الأول			المحور الثالث		
١	**٠,٢٨٠	٠,٠٤٩	١٠	**٠,٨٨٠	٠,٠٠٠
٢	**٠,٨٤٥	٠,٠٠٠	١١	**٠,٩٣٦	٠,٠٠٠
٣	**٠,٨٣٠	٠,٠٠٠	١٢	**٠,٨٢٤	٠,٠٠٠
٤	**٠,٨٨١	٠,٠٠٠	١٣	**٠,٨٨٢	٠,٠٠٠
٥	**٠,٨٠٦	٠,٠٠٠	المحور الرابع		
المحور الثاني			١٤	**٠,٩٣٤	٠,٠٠٠
٦	**٠,٦٣٤	٠,٠٠٠	١٥	**٠,٩٤٢	٠,٠٠٠
٧	**٠,٧٦٧	٠,٠٠٠	١٦	**٠,٨٩٦	٠,٠٠٠
٨	**٠,٣٣٧	٠,٠١٧	١٧	**٠,٨٩٤	٠,٠٠٠
٩	**٠,٥٩٤	٠,٠٠٠	المحور الخامس		
١٠	**0.577	٠,٠٠٠	١٩	**٠,٩٤٢	٠,٠٠٠
			٢٠	**٠,٨٨٢	٠,٠٠٠
			٢١	**٠,٨٤٥	٠,٠٠٠

** دال إحصائيا عند مستوى (٠,٠١)

ويلاحظ من الجدول أن جميع معاملات الارتباط دالة إحصائيا عند مستوى (٠,٠١) من الثقة، وهذا يشير إلى أن عبارات الاستبيان متماسكة، وتنتمي كل عبارة إلى المحور الذي ينضمها.

ثانياً : ثبات الاستبيان:

للتأكد من ثبات الاستبيان تم حساب معامل الاتساق الداخلي بواسطة معادلة ألفا كرونباخ Alpha وقد جاءت النتائج كما في جدول (٤)

جدول (٤) معامل الثبات ألفا كرونباخ لمحاور الاستبيان.

قيمة معامل الثبات	المحاور
٠,٩٠٤	الاستفادة من الأزياء التراثية البديوية
٠,٩٣٦	إثراء الأزياء التراثية لعناصر التصميم
٠,٧٩٧	تحقيق أسس التصميم
٠,٨٠٤	تحقيق الجانب الابتكاري
٠,٧٦٨	الملاءمة لمتطلبات السوق والفتة المختارة
٠,٨٧٩	ثبات الأداة الكلي

وفي ضوء نتائج معاملات الثبات لمحاور الاستبيان الأربعة الرئيسة الموضحة بالجدول السابق، لم يتم حذف أي محور من المحاور، حيث كانت معاملات الثبات مرتفعة في كل المحاور، وتراوحت ما بين ٠,٩٣٦ و ٠,٧٦٨، كما يتضح من الجدول رقم (٤) أن معامل ثبات الاستبيان الكلي ٠,٨٧٩، وجميعها دالة صياغة الاستبيان في صورته النهائية :

تم وضع الاستبيان في صورته النهائية وهو يتكون من (٥) محاور وهي : المحور الأول يتكون من (٥ بنود) ، المحور الثاني يتكون من (٥ بنود) ، المحور الثالث يتكون من (٤ بنود) ، المحور الرابع يتكون من (٤ بنود) ، المحور الخامس يتكون من (٣ بنود) .

المعاملات الإحصائية التي استخدمت في تحليل البيانات:

تم تحليل البيانات وإجراء المعاملات الإحصائية باستخدام برنامج spss لاستخراج النتائج وفيما يلي بعض الأساليب الإحصائية المستخدمة :

١. معامل ارتباط بيرسون لحساب الصدق

٢. معامل ألفا كرونباخ لحساب الثبات

٣. المتوسط المرجح والمتوسط المئوي المرجح (معامل الجودة)

٤. المتوسط الحسابي والانحراف المعياري

٥. تحليل التباين (ANOVA)

آراء المتخصصين (أعضاء هيئة التدريس): ن = ١٥

التحقق من صحة الفروض

النتائج المتعلقة بالفرض الأول: "توجد فروق ذو دلالة إحصائية بين متوسطات آراء المحكمين على التصميمات المقترحة والمقتبسة من القيم والتراثية البدوية في سيناء في الاستفادة من الأزياء التراثية البدوية"

جدول (٥) المتوسط المرجح والمتوسط المئوي المرجح والانحراف المعياري لآراء المتخصصين في

الاستفادة من الأزياء التراثية البدوية.

مستوى التصميم	المتوسط المئوي المرجح (معامل الجودة)	الانحراف المعياري	المتوسط المرجح	مجموع الأوزان	مستويات المؤشرات			التصميم	المحور الأول
					غير مناسب	مناسب إلى حد ما	مناسب		
مناسب	٨٦,٧%	٠,٥١	٢,٦٠	٣٩	٠	٦	٩	١	الاستفادة من الأزياء التراثية البدوية
مناسب	١٠٠%	٠,٥٠	٣,٠٠	٤٥	٠	٠	١٥	٢	
مناسب	٩٥,٧%	٠,٣٥	٢,٨٧	٤٣	٠	٢	١٣	٣	
مناسب	٩٣,٣%	٠,٤١	٢,٨٠	٤٢	٠	٣	١٢	٤	
مناسب	٨٦,٧%	٠,٥١	٢,٦٠	٣٩	٠	٦	٩	٥	
مناسب	٩٥,٧%	٠,٣٥	٢,٨٧	٤٣	٠	٢	١٣	٦	
مناسب إلى حد ما	٧٥,٧%	٠,٤٦	٢,٢٧	٣٤	٠	١١	٤	٧	
مناسب	٨٢,٣%	٠,٥٢	٢,٤٧	٣٧	٠	٨	٧	٨	
مناسب	٨٠%	٠,٥١	٢,٤٠	٣٦	٠	٩	٦	٩	
مناسب	٨٩%	٠,٤٩	٢,٦٧	٤٠	٠	٥	١٠	١٠	

نستخلص من الجدول (٥): اتفاق آراء السادة المتخصصين حول التصميمات المقترحة

على الاستفادة من الأزياء التراثية البدوية في سيناء

نجد أن تقييم معاملات الجودة للتصميمات المقترحة تكون مرتفعة حيث تبين أن عدد (٩)

تصميمات حصلوا على معامل جودة يقع في مستوى (مناسب) ، عدد (١) تصميم حصل على

معامل جودة يقع في مستوى (مناسب إلى حد ما) .

- تراوحت معاملات الاتفاق ما بين (١٠٠%) للتصميم رقم (٢) ويقع في مستوى مناسب ، (٧٥,٧%) للتصميم رقم (٧) ويقع في مستوى مناسب إلى حد ما . مما يوضح تحقيق النتائج المتعلقة بالفرض الثاني : "يوجد فروق ذو دلالة إحصائية بين متوسطات آراء المحكمين على التصميمات المقترحة والمقتبسة من القيم و الأزياء التراثية البدوية في سيناء في إثراء الأزياء التراثية لعناصر التصميم".
- للتحقق من صحة هذا الفرض تم حساب المتوسط المرجح والمتوسط المئوي المرجح والانحراف المعياري لآراء المتخصصين في إثراء الأزياء التراثية لعناصر التصميم.
- جدول (٦) المتوسط المرجح والمتوسط المئوي المرجح والانحراف المعياري لآراء المتخصصين في إثراء الأزياء التراثية لعناصر التصميم.

المحور الثاني	التصميم	مستويات المؤشرات			مجموع الأوزان	المتوسط المرجح	الانحراف المعياري	المتوسط المئوي المرجح (معامل الجودة)	مستوى التصميم
		متناسب	متناسب إلى حد ما	غير مناسب					
إثراء الأزياء التراثية لعناصر التصميم	١	٧	٨	٠	٣٧	٠,٥٢	٨٢,٣%	مناسب	
	٢	١٥	٠	٠	٤٥	٠	١٠٠%	مناسب	
	٣	٧	٨	٠	٣٧	٠,٥٢	٨٢,٣%	مناسب	
	٤	٦	٩	٠	٣٦	٠,٥١	٨٠%	مناسب	
	٥	٥	١٠	٠	٣٥	٠,٤٩	٧٧,٧%	مناسب إلى حد ما	
	٦	٧	٨	٠	٣٧	٠,٥٢	٨٢,٣%	مناسب	
	٧	٨	٧	٠	٣٨	٠,٥٢	٨٤,٣%	مناسب	
	٨	٨	٧	٠	٣٨	٠,٥٢	٨٤,٣%	مناسب	
	٩	٨	٧	٠	٣٨	٠,٥٢	٨٤,٣%	مناسب	
	١٠	٩	٦	٠	٣٩	٠,٥١	٨٦,٧%	مناسب	

- نستخلص من الجدول (٦) :إنفاق آراء السادة المتخصصين حول التصميمات المقترحة إثراء الأزياء التراثية لعناصر التصميم مستوى كل تصميم من التصميمات.
- نجد أن تقييم معاملات الجودة للتصميمات المقترحة تكون مرتفعه حيث تبين أن عدد (٩) تصميمات حصلوا على معامل جودة يقع في مستوى (مناسب) ، عدد (١) تصميم حصل على معامل جودة يقع في مستوى (مناسب إلى حد ما) .

- تراوحت معاملات الاتفاق ما بين (١٠٠%) للتصميم رقم (٢) ويقع في مستوى مناسب ، (٧٧,٧%) للتصميم رقم (٥) ويقع في مستوى مناسب إلى حد ما. مما يؤكد إمكانية الاستفادة من القيم والأزياء التراثية البدوية في مصر كمدخل لإثراء الملابس المعاصرة ومكملاتها

النتائج المتعلقة بالفرض الثالث : "يوجد فروق ذو دلالة إحصائية بين متوسطات آراء المحكمين على التصميمات المقترحة والمقتبسة من القيم و الأزياء التراثية البدوية في سيناء في تحقيق أسس التصميم"

جدول (٧) المتوسط المرجح والمتوسط المئوي المرجح والانحراف المعياري لآراء المتخصصين تحقيق أسس التصميم

مستوى التصميم	المتوسط المئوي المرجح (معامل الجودة)	الانحراف المعياري	المتوسط المرجح	مجموع الأوزان	مستويات المؤشرات			التصميم	المحور الثالث
					لا يتناسب	يتناسب	لا يتناسب		
مناسب	١٠٠%	٠	٣	٤٥	٠	٠	١٥	١	تحقيق أسس التصميم
مناسب	١٠٠%	٠	٣	٤٥	٠	٠	١٥	٢	
مناسب	٨٤,٣%	٠,٥٢	٢,٥٣	٣٨	٠	٧	٨	٣	
مناسب	٩٥,٧%	٠,٣٥	٢,٨٧	٤٣	٠	٢	١٣	٤	
مناسب	٨٠%	٠,٥١	٢,٤٠	٣٦	٠	٩	٦	٥	
مناسب	٨٤,٣%	٠,٥٢	٢,٥٣	٣٨	٠	٧	٨	٦	
مناسب	٨٢,٣%	٠,٥٢	٢,٤٧	٣٧	٠	٨	٧	٧	
مناسب إلى حد ما	٧٧,٧%	٠,٤٩	٢,٣٣	٣٥	٠	١٠	٥	٨	
مناسب	٨٦,٧%	٠,٥١	٢,٦٠	٣٩	٠	٦	٩	٩	
مناسب	٩٣,٣%	٠,٤١	٢,٨٠	٤٢	٠	٣	١٢	١٠	

نستخلص من الجدول (٧): اتفاق آراء السادة المتخصصين حول التصميمات المقترحة في تحقيق أسس التصميم ومستوى كل تصميم من التصميمات .

- نجد أن تقييم معاملات الجودة للتصميمات المقترحة تكون مرتفعه حيث تبين أن عدد (٩) تصميمات حصلوا على معامل جودة يقع في مستوى (مناسب) ، عدد (١) تصميم حصل على معامل جودة يقع في مستوى (مناسب إلى حد ما) .

- تراوحت معاملات الاتفاق ما بين (١٠٠%) للتصميمات رقم (١ ، ٢) ويقع في مستوى مناسب، (٧٧,٧%) للتصميم رقم (٨) ويقع في مستوى مناسب إلى حد ما.
- النتائج المتعلقة بالفرض الرابع : "يوجد فروق ذو دلالة إحصائية بين متوسطات آراء المحكمين على التصميمات المقترحة والمقتبسة من القيم و الأزياء التراثية البدوية في سيناء في تحقيق الجانب الابتكاري"
- للتحقق من صحة هذا الفرض تم حساب المتوسط المرجح والمتوسط المئوي المرجح والانحراف المعياري لآراء المتخصصين
- جدول (٨) يوضح المتوسط المرجح والمتوسط المئوي المرجح والانحراف المعياري لآراء المتخصصين في تحقيق الجانب الابتكاري

المحور الرابع	التصميم	مستويات المؤشرات			مجموع الأوزان	المتوسط المرجح	الانحراف المعياري	المتوسط المئوي المرجح (معامل الجودة)	مستوى التصميم
		مناسب	مناسب إلى حد ما	غير مناسب					
تحقيق الجانب الابتكاري	١	١٣	٢	٠	٤٣	٠,٧٠	٩١%	مناسب	
	٢	١٥	٠	٠	٤٥	٠	١٠٠%	مناسب	
	٣	١٢	٣	٠	٤٢	٠,٨٣	٨٦,٧%	مناسب	
	٤	٨	٤	٣	٣٥	٠,٨٢	٧٧,٧%	مناسب إلى حد ما	
	٥	٧	٦	٢	٣٥	٠,٧٢	٧٧,٧%	مناسب إلى حد ما	
	٦	٥	٩	١	٣٤	٠,٥٩	٧٥,٧%	مناسب إلى حد ما	
	٧	٧	٤	٤	٣٣	٠,٨٦	٧٣,٣%	مناسب إلى حد ما	
	٨	٤	٤	٧	٢٧	٠,٨٦	٦٠%	مناسب إلى حد ما	
	٩	٧	٤	٤	٣٣	٠,٨٦	٧٣,٣%	مناسب إلى حد ما	
	١٠	٦	٥	٤	٣٢	٠,٨٣	٧١%	مناسب إلى حد ما	

- نستخلص من الجدول (٨): اتفاق آراء السادة المتخصصين حول التصميمات المقترحة في تحقيق الجانب الابتكاري ومستوى كل تصميم من التصميمات .
- نجد أن تقييم معاملات الجودة للتصميمات المقترحة تكون مرتفعه تكون مرتفعه حيث تبين أن عدد (٣) حصلوا على معامل جودة يقع في مستوى (مناسب) ، عدد (٧) تصميم حصل على معامل جودة يقع في مستوى (مناسب إلى حد ما).

- تراوحت معاملات الاتفاق ما بين (١٠٠%) للتصميم رقم (٢) ويقع في مستوى مناسب ، (٦٠%) للتصميمات رقم (٨) ويقع في مستوى مناسب إلى حد ما . مما يوضح تحقيق

الجانب الابتكاري

- **النتائج المتعلقة بالفرض الخامس :** "يوجد فروق ذو دلالة إحصائية بين متوسطات آراء المحكمين في التصميمات المقترحة والمقتبسة من القيم و الأزياء التراثية البدوية في سيناء في الملاءمة لمتطلبات السوق والفئة المختارة"
للتحقق من صحة هذا الفرض تم حساب المتوسط المرجح والمتوسط المئوي المرجح والانحراف المعياري لآراء المتخصصين في الملاءمة لمتطلبات السوق والفئة المختارة جدول (٩) المتوسط المرجح والمتوسط المئوي المرجح والانحراف المعياري لآراء المتخصصين في في التصميمات المقترحة والمقتبسة من القيم والأزياء التراثية البدوية في سيناء في الملاءمة لمتطلبات السوق والفئة المختارة .

مستوى التصميم	الانحراف المعياري	المتوسط المرجح	مجموع الأوزان	مستويات المؤشرات			التصميم	المحور الخامس
				غير مناسب	مناسب إلى حد ما	مناسب		
مناسب	٠	٣	٤٥	٠	٠	١٥	١	الملاءمة لمتطلبات السوق والفئة المختارة
مناسب	٠	٢,٨٧	٤٥	٠	٢	١٣	٢	
مناسب	٠,٥٢	٢,٥٣	٣٨	٠	٧	٨	٣	
مناسب	٠,٣٥	٢,٨٧	٤٣	٠	٢	١٣	٤	
مناسب	٠,٥١	٢,٤٠	٣٦	٠	٩	٦	٥	
مناسب	٠,٥٢	٢,٥٣	٣٨	٠	٧	٨	٦	
مناسب	٠,٥٢	٢,٤٧	٣٧	٠	٨	٧	٧	
مناسب إلى حد ما	٠,٤٩	٢,٣٣	٣٥	٠	١٠	٥	٨	
مناسب	٠,٥١	٢,٦٠	٣٩	٠	٦	٩	٩	
مناسب	٠,٤١	٢,٨٠	٤٢	٠	٣	١٢	١٠	

نستخلص من الجدول (٩): اتفاق آراء السادة المتخصصين حول التصميمات المقترحة الملاءمة لمتطلبات السوق والفئة المختارة.

- نجد أن تقييم معاملات الجودة للتصميمات المقترحة تكون مرتفعه حيث تبين أن عدد (٩) تصميمات حصلوا على معامل جودة يقع في مستوى (مناسب) ، عدد (١) تصميم حصل على معامل جودة يقع في مستوى (مناسب إلى حد ما) .
 - تراوحت معاملات الاتفاق ما بين (١٠٠%) للتصميمات رقم (١) ويقع في مستوى مناسب، (٧٧,٧%) للتصميم رقم (٨) ويقع في مستوى مناسب إلى حد ما.
- جدول (١٠) المتوسط المرجح والمتوسط المنوي المرجح وترتيب التصميمات المقترحة المقتبسة من القيم و للأزياء التراثية البدوية لسبناء وتقديرها طبقاً لاستجابات السادة المتخصصين لجميع المحاور

التصميم	مستويات المؤشرات			المتوسط المرجح	المتوسط المنوي	مجموع الأوزان	غير مناسب	مناسب إلى حد ما	مناسب
	مناسب	مناسب إلى حد ما	غير مناسب						
١	٤٤	١٦	٠	٢,٧٠	٠,٤٣	١٦٤	٠	١٦	٤٤
٢	٦٠	٠	٠	٣,٠٠	٠,٠٠	١٨٠	٠	٠	٦٠
٣	٤٠	٢٠	٠	٢,٦٢	٠,٥٦	١٦٠	٠	٢٠	٤٠
٤	٣٩	١٨	٣	٢,٦٠	٠,٥٢	١٥٦	٣	١٨	٣٩
٥	٢٧	٣١	٢	٢,٤٢	٠,٥٦	١٤٥	٢	٣١	٢٧
٦	٣٣	٢٦	١	٢,٥٤	٠,٥٠	١٥٢	١	٢٦	٣٣
٧	٢٦	٣٠	٤	٢,٣٧	٠,٥٩	١٤٢	٤	٣٠	٢٦
٨	٢٤	٢٩	٧	٢,٢٨	٠,٦٠	١٣٧	٧	٢٩	٢٤
٩	٣٠	٢٦	٤	٢,٤٣	٠,٦٠	١٤٦	٤	٢٦	٣٠
١٠	٣٧	١٩	٤	٢,٥٥	٠,٥٦	١٥٣	٤	١٩	٣٧

نستخلص من الجدول (١٠) :ترتيب التصميمات المقترحة وفق استجابات السادة المتخصصين بالنسبة لجميع المحاور فقد حصل التصميم (٢) على مستوى مناسب بمتوسط مرجح (٣) ونسبة (١٠٠%) وترتيبه الأول ، يليه التصميم (١) حصل على مستوى مناسب بمتوسط مرجح (٢,٧٠) ونسبة (٩٠%) وترتيبه الثاني ، يليه التصميم (٣) حصل على مستوى مناسب بمتوسط مرجح (٢,٦٢) ونسبة (٨٧,٣%) وترتيبه الثالث ، يليه التصميم (٤) حصل على مستوى مناسب بمتوسط مرجح (٢,٦٠) ونسبة (٨٦,٧%) وترتيبه الرابع ، يليه التصميم (١٠) حصل على مستوى مناسب بمتوسط مرجح (٢,٥٥) ونسبة (٨٥%) وترتيبه الخامس ، يليه التصميم (٦) حصل على مستوى مناسب بمتوسط مرجح (٢,٥٤) ونسبة (٨٤,٥%)

وترتيبه السادس ، يليه التصميم (٩) حصل على مستوى مناسب بمتوسط مرجح (٢,٤٣) ونسبة (٨١,١%) وترتيبه السابع ، يليهم التصميم (٥) حصل على مستوى مناسب بمتوسط مرجح (٢,٤٢) ونسبة (٨٠,٥%) وترتيبه الثامن ، يليهم التصميم (٧) حصل على مستوى مناسب بمتوسط مرجح (٢,٣٧) ونسبة (٧٨,٩%) وترتيبه التاسع ، يليهم التصميم (٨) حصل على مستوى مناسب بمتوسط مرجح (٢,٢٨) ونسبة (٧٦,١%) وترتيبه العاشر .

جدول (١١) تحليل التباين لدراسة معنوية الفروق بين استجابات السادة المتخصصين على التصميمات

المقترحة والمقتبسة من القيم و الأزياء التراثية البدوية لكل محور من محاور الاستبيان

محاور الاستبيان	مصدر التباين	درجات الحرية	مجموع المربعات	متوسط المربعات	F	الدالة	مستوى الدالة
الاستفادة من الأزياء التراثية البدوية	بين التصميمات	٩	٧,٣٠٧	٠,٨١٢	٤,٢٦٢	٠,٠٠٠	دالة عند (٠,٠١)
	داخل التصميمات	١٤٠	٢٦,٦٧	٠,١٩٠			
	الإجمالي	١٤٩	٣٣,٩٧	-			
إثراء الأزياء التراثية لعناصر التصميم	بين التصميمات	٩	٤,٤٠	٠,٤٨٩	٢,٠٧٨	٠,٠٣٥	دالة عند (٠,٠٥)
	داخل التصميمات	١٤٠	٣٢,٩٣	٠,٢٣٥			
	الإجمالي	١٤٩	٣٧,٣٣	-			
تحقيق أسس التصميم	بين التصميمات	٩	٨,١١	٠,٩٠١	٤,٨٧٥	٠,٠٠٢	دالة عند (٠,٠١)
	داخل التصميمات	١٤٠	٢٥,٨٧	٠,١٨٥			
	الإجمالي	١٤٩	٣٣,٩٧	-			
تحقيق الجانب الابتكاري	بين التصميمات	٩	١٥,٤٩	١,٧٢١	٣,٠٤٨	٠,٠٠٠	دالة عند (٠,٠١)
	داخل التصميمات	١٤٠	٧٩,٠٧	٠,٥٦٥			
	الإجمالي	١٤٩	٩٤,٥٦	-			
الملاءمة لمتطلبات السوق والفتة المختارة	بين التصميمات	٩	١٤,٤٩	١,٨٢٣	٤,٠٤٨	٠,٠٠٠	دالة عند (٠,٠١)
	داخل التصميمات	١٤٠	٧٥,٠٧	٠,٢٦٥			
	الإجمالي	١٤٩	٩٣,٥٦	-			

نستخلص من الجدول (١١) :

- يوجد فرق ذو دلالة إحصائية عند مستوى دلالة (٠,٠١) بين استجابات السادة المتخصصين على التصميمات المقترحة الاستفادة من الأزياء التراثية البدوية حيث بلغت قيمة (ف) ٤,٢٦٢ ومستوى الدلالة أقل من مستوى المعنوية (٠,٠١) ، مما يدل على وجود فروق بين التصميمات في هذا المحور .

- يوجد فرق ذو دلالة إحصائية عند مستوى دلالة (٠,٠٥) بين استجابات السادة المتخصصين على التصميميات إثراء الأزياء التراثية لعناصر التصميم حيث بلغت قيمة (ف) ٢,٠٧٨ ومستوى الدلالة أقل من مستوى المعنوية (٠,٠٥) ، مما يدل على وجود فروق بين التصميمات في هذا المحور .
- يوجد فرق ذو دلالة إحصائية عند مستوى دلالة (٠,٠١) بين استجابات السادة المتخصصين على التصميميات المقترحة تحقيق أسس التصميم حيث بلغت قيمة (ف) ٤,٨٧٥ ومستوى الدلالة أقل من مستوى المعنوية (٠,٠١) ، مما يدل على وجود فروق بين التصميمات في هذا المحور .
- يوجد فرق ذو دلالة إحصائية عند مستوى دلالة (٠,٠١) بين استجابات السادة المتخصصين على التصميميات المقترحة تحقيق الجانب الابتكاري حيث بلغت قيمة (ف) ٣,٠٤٨ ومستوى الدلالة أقل من مستوى المعنوية (٠,٠١) ، مما يدل على وجود فروق بين التصميمات في هذا المحور .
- يوجد فرق ذو دلالة إحصائية عند مستوى دلالة (٠,٠١) بين استجابات السادة المتخصصين على التصميميات المقترحة و الملاءمة لمتطلبات السوق والفئة المختارة حيث بلغت قيمة (ف) ٤,٠٤٨ ومستوى الدلالة أقل من مستوى المعنوية (٠,٠١) ، مما يدل على وجود فروق بين التصميمات في هذا المحور .

جدول (١٢) تحليل التباين لدراسة معنوية الفروق بين استجابات السادة المتخصصين في التصميمات المقترحة والمقتبسة من القيم و الأزياء التراثية البدوية في سيناء للاستبيان ككل

مستوى الدلالة	الدلالة	F	متوسط المربعات	مجموع المربعات	درجات الحرية	مصدر التباين	الاستبيان ككل
دالة عند (٠,٠١)	٠,٠٠٠	٦,٩٥٩	٩,٨٢٢	٨٨,٤٠	٩	بين التصميمات	القيم والأزياء التراثية البدوية في مصر كمدخل لإثراء الملابس المعاصرة ومكملاتها
			١,٤١١	١٩٧,٦٠	١٤٠	داخل التصميمات	
			-	٢٨٦	١٤٩	الإجمالي	

نستخلص من الجدول (١٢) : وجود فروق ذات دلالة إحصائية عند مستوى دلالة (٠,٠١) بين استجابات السادة المتخصصين على التصميميات حيث بلغت قيمة (ف) ٦,٩٥٩ و مستوى الدلالة أقل من مستوى المعنوية (٠,٠١) ، مما يدل على وجود فروق بين التصميمات في الاستبيان ككل .

المراجع

أولاً : المراجع العربية

١. القرآن الكريم
٢. أحمد زكي بدوي : معجم المصطلحات والدراسات الإنسانية والفنون الجميلة التشكيلية ، دار الكتاب المصري ، القاهرة ١٩٩١ .
٣. إسماعيل شوقي : الفن والتصميم ، القاهرة ، الطبعة الثانية ، ١٩٩٨ .
٤. إيمان محمد عادل : تأثير استخدام بقايا الجلود الصناعية على القيمة الجمالية والوظيفية والاقتصادية لملابس الأطفال في مرحلة الطفولة المتأخرة ، رسالة ماجستير ، كلية الاقتصاد المنزلي ، جامعة المنوفية ، ٢٠١١ .
٥. عمر النجدي : أجدية التصميم ، القاهرة ، الهيئة المصرية للكتاب ، ١٩٩٦ .
٦. علية عابدين : دراسات في سيكولوجية الملابس ، دار الفكر العربي ، الطبعة الأولى ، ١٩٩٦ .
٧. زينب محمد فتحي : القيم الجمالية لفن التلى ودورها في إثراء الصناعات الصغيرة المطرزة ، ماجستير غير منشورة ، كلية الاقتصاد المنزلي ، جامعة حلوان ، ٢٠٠٦ .
٨. سارة شوقي حمدي : إمكانية الاستفادة من الزخارف الشعبية بالمحافظات السياحية في عمل تصميمات ملابسية والمكملات الخاصة بها لشباب جمهورية مصر العربية ، رسالة ماجستير ، كلية الاقتصاد المنزلي ، جامعة المنوفية ، ٢٠١٦ .
٩. سماح منسي : إمكانية الاستفادة من زخارف الأزياء الشعبية في شمال سيناء لعمل تصميمات مقترحة لطالبات الجامعة في جمهورية مصر العربية ، رسالة ماجستير غير منشورة ، كلية الاقتصاد المنزلي ، جامعة المنوفية ، ٢٠٠٥ .
١٠. محمد الجوهري : التراث الشعبي في عالم متغير (دراسات في إعادة إنتاج التراث) عين للدراسات والبحوث الإنسانية والاجتماعية ، الطبعة الأولى ، ٢٠٠٧ .
١١. مجمع اللغة العربية : المعجم الوجيز ٢٠٠٥ .
١٢. منى أحمد نور الدين : دراسة تحليلية للزخارف الشعبية بواحة سيوة وتوظيفها لإثراء مكملات الملابس والمشغولات السياحية ، رسالة ماجستير غير منشورة ، كلية الاقتصاد المنزلي ، جامعة حلوان ، ١٩٩٩ .
١٣. ملك ياسين : مشروع دعم دور النساء كحافظات للحرف اليدوية المصرية وكمشتغلات بها ، توثيق فن التطريز التقليدي في شمال سيناء _ واحة سيوة _ صعيد مصر ، المجلس القومي للمرأة ، منظمة اليونيسكو / الحكومة الإيطالية ، الطبعة الأولى ، ٢٠١٠ .

١٤. نسرين عبد : دراسة فنية تطبيقية لمختارات من الزخارف والأزياء الشعبية والاستفادة الوهاب على منها في ابتكار تصميمات للمرأة المصرية ، رسالة ماجستير غير منشورة ، كلية الاقتصاد المنزلي ، جامعة المنوفية ، ٢٠٠٣ .
١٥. نسرين محمد : الاستفادة من القيم الجمالية لتصميمات القميص الرجالي عبر التاريخ في خضر تصميم بعض الملابس التراثية للمساهمة في زيادة الحركة السياحية في مصر رسالة ماجستير غير منشورة ، كلية الاقتصاد المنزلي ، جامعة المنوفية ، ٢٠١١ .
١٦. هانم عبده : دراسة الأسس الفنية للملابس التقليدية المصرية لإثراء الأزياء السياحية ، الهواري رسالة دكتوراه غير منشورة ، كلية الاقتصاد المنزلي ، جامعة المنوفية ، ٢٠٠٩ .
١٧. يسري معوض : قواعد وأسس تصميم الأزياء ، الطبعة الثانية ، القاهرة ، عالم الكتب ، عيسى ٢٠١١ .
١٨. نجاة محمد : فن تصميم الأزياء ، دار الفكر العربي ، القاهرة ، ١٩٩٨ .
- بأوزير
١٩. نادية محمود : مكملات الملابس الاكسسوارات فن الأناقة والجمال ، دار الفكر العربي ، خليل الطبعة الأولى ، ١٩٩٩ .

ثانياً : المراجع الأجنبية

20. Leon Amiel : Color, New York, 2006.
21. Mary G. wolfe : The world of fashion merchandising, The: good heart – willcox company, INC, 1998.

ثالثاً : مواقع الإنترنت

22. <http://kenanaonline.com/users/asalet-sinaa/photos/1238027948>
23. <http://kenanaonline.com/users/sinaialbdwya/photos>
24. <https://www.facebook.com/MshghwlatTrathyt/photos/pb.510167832342591.-2207520000.1455116028./510170552342319/?type=3&theater>
2٥. <http://www.al3shaq.com/vb/t8689-52/>
٢٦. <http://www.bibalex.org/ar/mediagallery/default/permanentexhibitions>