

تصميم وتنفيذ نماذج لمكملات فستان الزفاف " طرحة الزفاف " للإستفادة منها في تنمية المشروعات الصغيرة

أ.د/ أسمهان إسماعيل النجار

أستاذ بقسم الملابس والنسيج - كلية الإقتصاد المنزلي - جامعة المنوفية

أ.د/ نشأت نصر الرفاعي

أستاذ الفنون التشكيلية والتذوق الفني ورئيس قسم الملابس والنسيج - كلية الإقتصاد المنزلي - جامعة المنوفية

شيماء محمد كمال أبو الفتح

ماجستير الملابس والنسيج - كلية الإقتصاد المنزلي - جامعة المنوفية

المخلص :

لقد أصبح تصميم مكملات الملابس الآن من الفنون التي إحتلت مركزاً هاماً في ميدان التصميم، لما لها من أهمية كبيرة في إظهار جمال الملابس والظهور بمظهر متجدد، وقد تعددت وتنوعت أشكال وأنواع المكملات وإندمجت فيها القيم الفنية والتقنية بالعادات والتقاليد وثقافة المجتمع عبر العصور، كما تنوعت خاماتها أيضاً، وتعد طرحة الزفاف من المكملات الخاصة بفستان الزفاف بل هي من أهم مكملاته حيث لا يكتمل مظهر العروس إلا بها، إن طرحة الزفاف التي ترتديها العروس لاتقل أهمية عن فستان الزفاف لأنها تبرز أناقته، وجماله وروعته، وتعتبر الطرحة من أهم الإكسسوارات التي يحتاج المصمم إلى التركيز في إبتكارها بما يتناسب مع تصميم الفستان الذي سترتديه العروس في ليلة العمر، وبناءً على ذلك كان لابد من إبتكار مجموعة من التصميمات المتميزة لطرحة الزفاف بهدف إضفاء لمسة من الأناقة والتميز والتألق لمظهر العروس وفي نفس الوقت التأكيد على القيمة الجمالية لفستان الزفاف، وقد تم تقييم هذه التصميمات ومعالجة نتائج التقييم إحصائياً لترتيب التصميمات وتنفيذ أفضلها بهدف تقديم منتج مميز يزيد من أناقة العروس ويصلح كفكرة لمشروع صغير يفيد الفرد والمجتمع.

Abstract

Designing cloth accessories has become now one of the arts which occupied an important position in the field of designing, Because of its' importance to show the beauty of clothing and appear in renewable appearance.

The accessories have varied kinds of materials, types and forms, it's a type of art that merged the technical values, traditions and culture of the society through ages, the wedding veil is not a dietary accessory for a wedding dress but also its' integral which the bridal appearance is not completed without it. The bridal veil is not less important than the wedding dress because it shows its' elegance and beauty.

The veil considered one of the most important accessories that is the designer should focus during its' innovation that should be matches with the wedding dress which the bride will wear it in her wedding day, based on that it was necessary to create a collection of a unique designs of wedding veil in order to give a touch of elegance, excellence and sparkle to bride appearance, at the same time to emphasize the aesthetic value of the wedding dress. The designs have been evaluated and the results of this evaluation have been treated statistically to arrange the designs and perform its' best. In order to provide a unique product that increases the elegance of the bride and also can be an idea to small projects that help the individual and society.

مقدمة :

إن المكملات هي اللمسة الأخيرة للملابس التي بدونها لا يكتمل المظهر الخارجي للفرد^(٤)، وهذا هو غرضها الأساسي فقيمتها المادية ليست هامة بقدر علاقة لونها وشكلها وتصميمها بالملبس، فمكملات الملابس تلعب دوراً هاماً ورئيسياً في تجميل الزي وتوضيح خطوطه وإكسابه جاذبية إذا ما استخدمت بأناقة^(٩).

ولاشك أن مكملات الملابس لها أثر كبير على مظهر المرأة وخاصة العروس وملبسها، ولكن لا يجب أن نغفل أن هناك عاملاً مهماً ألا وهو أنه ليس بإقتناء عدد كبير من المكملات يمكن الوصول إلى الأناقة وحسن المظهر، بل بإختيار قطع أقل عدداً ولكنها ذات ذوق جميل وذات خامة جيدة^(٩).

وتعد المكملات فناً متعدد الأوجه ليس فقط لتنوع الأعمال المنفذة ولكن لتنوع الخامات وإختلافها والإتجاهات الفنية المتعددة المقاصد لتشكيل المكملات من خلال الفنانين^(٣٠٨)، هذا إلى جانب إعتبارها من العوامل الهامة التي توضح مدى التقدم الحضاري والإنتعاش الإقتصادي لبلد من البلدان، فهي تعكس بتصميماتها وزخارفها وألوانها حضارة ومعتقدات المجتمع الذي تنتمي إليه^(١٠).

وقد أصبح تصميم مكملات الملبس الآن من الفنون التي إحتلت مركزاً هاماً في ميدان التصميم ، لما لها من أهمية كبيرة في إظهار جمال الملبس والظهور بمظهر متجدد^(١٠٥،١١) وقد تعددت وتنوعت أشكال وأنواع المكملات وإندمجت فيها القيم الفنية والتقنية بالعبادات والتقاليد وثقافة المجتمع عبر العصور، كما تنوعت خاماتها أيضاً^(٨).

وتعد طرحة الزفاف من المكملات الخاصة بفستان الزفاف بل هي من أهم مكملاته ،إن طرحة الزفاف التي ترتديها العروس لاتقل أهمية عن فستان الزفاف لأنها تبرز أناقته، وجماله وروعته، فتعد الطرحة من أهم الإكسسوارات التي يحتاج المصمم والعروس إلى التركيز في إختيارها بما يتناسب مع تصميم الفستان الذي سترتديه العروس في ليلة العمر ،ومن النادر أن تنتهي موضة طرحة الزفاف وترتدي العروس فستان بدون طرحة، فالطرحة موجودة دائماً حتى ولو كانت قصيرة جداً إلا أنها موجودة، وتعتبر طرحة العروس من القطع التي تظهر جمال وجه وقوام العروس، فطرحة الزفاف تزيد العروس سحراً وجمالاً وتجعلها مميزة وسط عدد حافل من فساتين السهرة، ولذلك فإن إختيار الطرحة لا يكون حسب الذوق فقط إنما يخضع لقواعد لتكون الطرحة مناسبة من حيث طول القامة وتصميم فستان الزفاف.

فالمصمم لا يتعامل مع طرحة العروس على أنها طرحة مستطيلة أو مربعة، حيث يتفنن المصممين فيابتكار أشكال جديدة من طرحة العروس لتلبي رغبة كل الأذواق، ويكون للطرحة أيضاً باترون يختلف من طرحة لأخرى وتقص وتحاك في شكلها النهائي و تطرز ، و هناك أيضاً تصميمات تكون بالتاج وتصميمات أخرى ترتديها العروس تشبه البونيه، وفي جميع الأحوال فإن الطرحة لابد أن تكون من روح الفستان^(١٩).

مشكلة البحث:

مما سبق تتضح لنا أهمية طرحة الزفاف كمكمل لفستان الزفاف لا غنى عنه حيث لا يكتمل مظهر العروس إلا بها ومن هذا المنطلق كان تساؤل البحث هو هل يمكن إبتكار وتنفيذ مجموعة من التصميمات لطرحة الزفاف تضيف لمظهر العروس الأناقة والتميز والتألق وفي نفس الوقت تؤكد على القيمة الجمالية لفستان الزفاف ؟ وهل تصلح هذه الفكرة كنواة لأحد المشروعات الصغيرة التي تسهم في الحد من البطالة وتزيد من دخل الفرد وتفيد المجتمع؟

أهداف البحث:**تهدف الدراسة إلى :**

١. تصميم وتنفيذ مكمل مميز لفستان الزفاف من روح الفستان.
٢. الاستفادة من مكملات الملابس وخاصة طرحة الزفاف في تأكيد القيمة الجمالية لفساتين الزفاف.
٣. إضفاء لمسة من التميز والتفرد على طلة العروس ومظهرها يوم زفافها.
٤. التعرف على طرحة الزفاف وتاريخها وأطوالها المختلفة وبعض باترونيات وطرق تنفيذها والعوامل الواجب مراعاتها عند تصميمها.
٥. الإستفادة من هذه الفكرة وإستخدامها كنواة لأحد المشروعات الصغيرة والاستفادة منها في الحصول على دخل مادي وتشغيل الأيدي العاملة للحد من البطالة.

أهمية البحث:**ترجع أهمية هذه الدراسة إلى :**

١. أنها تتعرض لدراسة مكمل من أهم مكملات فستان الزفاف وهو طرحة العروس.
٢. أن إبتكار تصميمات لطرحة الزفاف يسهم في زيادة أناقة وتميز العروس يوم زفافها ويؤكد بل يزيد القيمة الجمالية والفنية لفستان الزفاف.
٣. تشجيع أفراد المجتمع على استثمار مثل هذه الأفكار في مجال مكملات الملابس لإنشاء وتنفيذ مشروعات صغيرة تعود بالعائد الاقتصادي المرتفع عليهم مما يساهم في حل مشكلة البطالة داخل المجتمع.

فروض البحث:**يفترض البحث الآتي :**

١. أنه يمكن إبتكار مجموعة من التصميمات المميزة لطرحة الزفاف بإعتبارها من أهم مكملات فساتين الزفاف.

٢. أن التصميمات المبتكرة تزيد من القيمة الجمالية لفستان الزفاف، وتضفي لمسة من التميز والأناقة على مظهر العروس.
٣. أنه يمكن تنفيذ بعض هذه التصميمات للاستفادة من مراحل تصميمها وتنفيذها في المشروعات الصغيرة .
٤. أنه يمكن الاستفادة من تصميم وتنفيذ نماذج لطرحة الزفاف كفكرة لأحد المشروعات الصغيرة يمكن تطبيقها للحد من البطالة وزيادة الدخل والإرتقاء بالذوق العام في نفس الوقت .

حدود البحث:

تقتصر الدراسة على تصميم مجموعة من النماذج لطرحة الزفاف وعددها (٢٠) تصميم، ثم عرضها على مجموعة من المحكمين لتقييمها من خلال إستمارة إستبيان للرأي ثم تحليل النتائج إحصائياً بهدف التوصل لأفضل التصميمات وتنفيذها.

منهج البحث:

المنهج الوصفي ، المنهج التجريبي .

أدوات البحث:

إستمارة إستبيان لتقييم التصميمات المقترحة .

طرحة الزفاف (Bridal Veil) :

الطرحة لغوياً يقصد بها الطيلسان وهي كساء يلقي على الرأس والكتف ويتدلى إلى الورا ومنه طرحة العروس وقد كانت الطرحة تعمل من الكتان أو القطن الرقيق أو من الشاش الموصل الأبيض المطرز بالحريير الملون والمرصعة بالذهب، وفي مصر العليا كانت الطرحة تصنع من الشاش الموصل أو الكتان ومازالت الطرحة مستعملة إلى الآن وخاصة للعروس في المناسبات وغالباً ماتكون من الحريير أو القطن الرقيق (٦) ، وهي أيضاً خمار يوضع على الرأس ويتدلى إلى الورا (٧).

نبذة تاريخية عن نشأة طرحة الزفاف :

إن عادة تزيين رأس العروس وتوجيهها بإكليل فوق الرأس مصنوع من الورود يعود إلى الحقبة الأنجلوسكسونية حيث كان كلاً من العروس والعريس يتوجوا بالإكليل، وقد كان رجال الدين في القرون الوسطى يحثون العروس على إرتداء الإكليل و إحترامه لأنه مبارك دينياً ، ويعتبر سمة أو إمتياز للعروس المتدنية ، كما كان الإكليل في تلك الفترة أيضاً يرمز للطهارة والنقاء، وكانت ترتديه الفتاة العذراء فقط، أما الملوك والنبلاء فكانوا يضعون التيجان المرصعة بالجواهر بدلاً من حلقات الزهور (إكليل الورد).

ولقرون طويلة لا شيء كان يوضع على رأس العروس سوى الإكليل والشعر المنسدل كرمز لعزيرتها وطهارتها ، وكانت بعض الأميرات والنبيلات يجدلن شعورهن المنسدلة بعقود من اللؤلؤ، وكن يرتدين أيضاً تاج من الذهب الخالص للدلالة على السمو والعظمة . أما تقليد إرتداء العروس لطرحة الزفاف فمن المحتمل أن يكون منشأه طرحة هو الطرحة المستخدمة في مراسم الزواج العبرية، أو الطرحة ذات اللون الزعفراني (الأصفر البرتقالي) أو ذات اللون الفلاميوم (البرتقالي المتوهج) والتي إرتدتها العرائس الرومانيات واليونانيات (الإغريق) .

ومن الممكن أيضاً أن تكون أصول طرحة الزفاف تعود إلى الطرحة التي كانت تُرتدى في الديانة المسيحية في القرن التاسع، والتي كانت في فترات لاحقة تصنع لتغطية كلاً من العروس والعريس أثناء مراسم الزفاف .

وقد قدمت فرنسا عام ١٨٢٠ م تقليداً جديداً عندما بدأت الطبقات الراقية والنبلاء ومتابعي الموضة الحديثة في إرتداء ملابس خاصة بالزفاف فقط مطرزة و ذات طابع فخم و مميز و طرحة للزفاف و إكليل من الزهور الخاصة بالزفاف (زهرة البرتقال)، وُنقلت الفكرة فيما بعد لكل طبقات المجتمع .^(١٣)

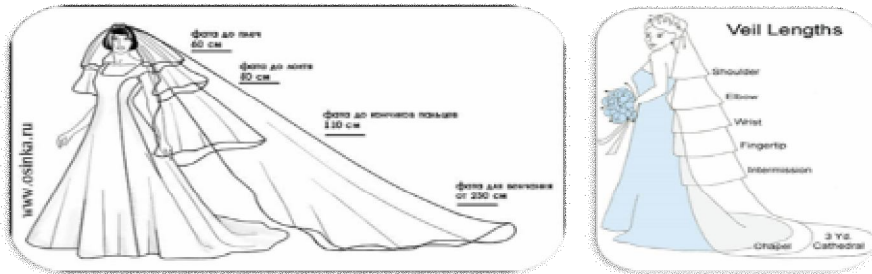
وأصبح فيما بعد الأصل في الطرحة أن تكون باللون الأبيض لترمز لنقاء العروس وبراءتها ورغبتها في بدء حياة جديدة نقية، كذلك يهدف اللون الأبيض إلى إبعاد الحسد والأرواح الشريرة، التي ظن الناس لفترات طويلة أنها تكره ذلك اللون.^(١٤)

كما كان اللون الأبيض قديماً يرمز لقيمة النسيج العالية، والعروس التي ترتدي الأبيض تُعرف بأنها عروس ثرية من النبلاء، ولها مكانة اجتماعية عالية، وكانت الملكة البريطانية فكتوريا هي العروس الأولى التي وضعت الطرحة الطويلة والمطرزة بالدانتيل الأبيض والمكّلة بالأس وزهر البرتقال، ومنذ عام ١٨٤٠م تبعتها كل عرائس أوروبا والعالم .^(٢٠٠٢١)

أما في العالم العربي قديماً فإن الطرحة كان لها دور الحاجز الذي يحجب وجه العروس عن عريسها، للذين من المفترض أن لا يكونا قد التقيا سابقاً ولم يريا بعضهما أبداً فيزيل عن وجهها الطرحة في أول لقاء لهما حيث تنتظره المفاجأة.^(٢٢)

أنواع وأطوال طرحة الزفاف :

لطرحة الزفاف أطوال و أشكال مختلفة كما في الشكل التالي :

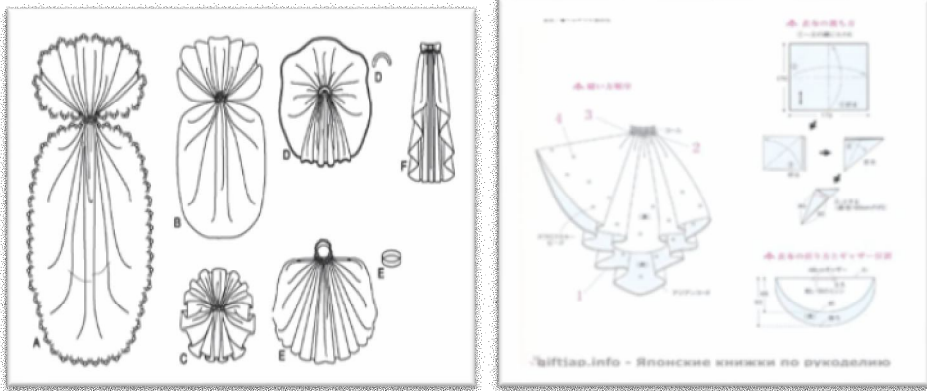


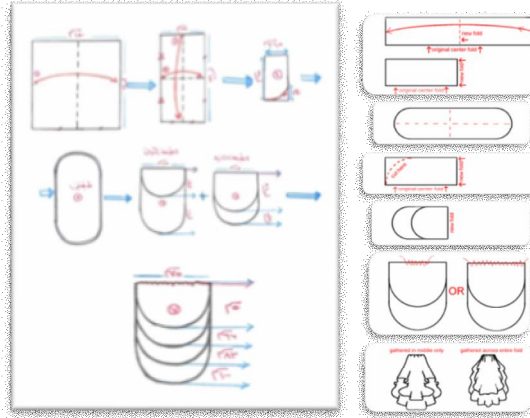
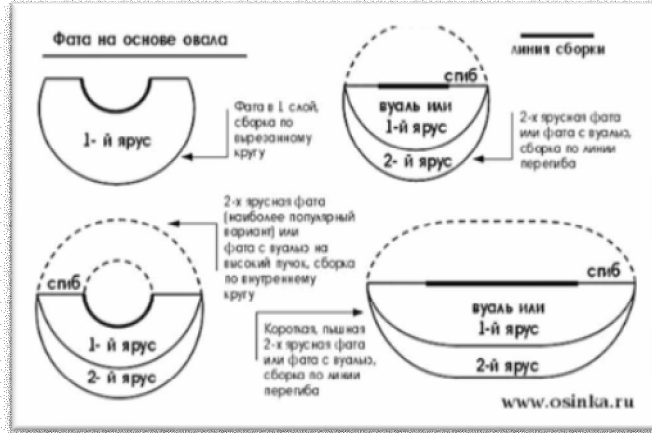
شكل (١) أطوال طرحة الزفاف

- **طرحة الزفاف الشبكية أو القصيرة (Birdcage):** وهي عبارة عن شبكة تغطي الشعر بأكمله ونصف الوجه ولا تصل إلى الذقن.
 - **طرحة الزفاف التي تصل إلى الكتفين (Fly Away length):** هي أقصر أنواع الطرح وتسمى أيضاً (Shoulder Length)، ويكون أقصى طول لها ٢٠ بوصة أو أقصر من ذلك .
 - **الطرحة التي تغطي الوجه (Blusher veil) :** ويتراوح طولها عادة بين ٢٠ : ٦٠ بوصة أو أكثر ، وتكون طبقتين طبقة طويلة تتسدل للخلف وطبقة قصيرة تغطي وجه العروس .
 - **الطرحة التي يصل طولها إلى الكوع (Elbow length):** هي الطرحة التي يمتد طولها من الكتف حتى الكوع، ويكون طولها حوالي ٢٨ بوصة .
 - **الطرحة التي تصل حتى أطراف أصابع اليد (Fingertip length):** وهي الطرحة التي يصل طولها إلى أطراف الأصابع، و الطول النموذجي لهذه الطرحة ٣٦ بوصة .
 - **الطرحة الطويلة (Ballet Length):** وتسمى أيضاً طرحة الفالس (Waltz) ، وهي التي يمتد طولها ما بين الركبة وكاحل القدم، ويصل طولها إلى ٥٦ بوصة .
 - **الطرحة التي تصل إلى الأرض (Chapel or floor length) :** يصل طولها إلى ١٠٨ بوصة حيث تمتد بطول الفستان حتى تصل إلى الأرض ويمكن أن يزيد طولها عن طول الفستان ٣ أقدام .
 - **الطرحة الملكية (Cathedral length):** وهي أكثر أنواع الطرح طولاً ويتراوح طولها من ٣ إلى ٤ أمتار أو أكثر.
 - **الطرحة متعددة الطبقات :** إما عن طريق تجميع أكثر من طبقة فوق بعضها من قماش الطرحة بأطوال متدرجة أو بزيادة عدد الطيات والتنويع فيها .
 - **الطرحة المرتفعة "الشلال" :** غالباً ما تكون متعددة الطبقات ومرتفعة فوق الرأس، وهي تناسب العروس القصيرة النحيلة أكثر حيث تمنحها المزيد من الطول وتزيد من حجمها .
- ملحوظة :** العروض الأكثر شيوعاً لإتساع طرحة الزفاف هي ١٠٨ بوصة، ٧٢ بوصة، ٥٤ بوصة. (٢٣، ٢٤)
- العوامل التي يجب مراعاتها عند إختيار وتصميم طرحة الزفاف :**
- إن إختيار وتصميم طرحة الزفاف المناسبة يحتاج إلى الكثير من الدقة لكي تتناسب مع إطلالة العروس، ولا بد أن نعرف جيداً أن الطرحة هي مثل غيرها من الإكسسوارات التي تضاف إلى الفستان ويجب أن تكون منسجمة مع باقي التفاصيل. لذلك لا بد من مراعاة **العوامل التالية :**

- أخذ تصميم الفستان بعين الاعتبار بالدرجة الأولى قبل إختيار الطرحة إذ لابد من إختيار الفستان أولاً وعلى الطرحة أن تتناسق معه وتكون مكملة لإطلالة العروس وتضفي سحراً وأناقة عليها.
- تحديد النقاط الأساسية التي تميز فستان الزفاف والتي يجب إبرازها بحيث لا تقوم الطرحة بتغطيتها ، فمن المهم جداً أن ينتهي طول الطرحة أسفل أو أعلى النقطة المركزية في فستان الزفاف، وليس عند النقطة ذاتها لكي يبدو فستان الزفاف متناسق مع الطرحة .
- الأخذ في الإعتبار أن تكمل الطرحة مظهر الفستان لا أن تتنافس معه .
- تناسق لون الطرحة مع لون الفستان .
- تناسق تطريز الطرحة مع تطريز الفستان من حيث الخامات والوحدات الزخرفية وكثافة التطريز .
- مراعاة السمات الشخصية للعروس (شكل الوجه، الصفات الجسدية) .
- إختيار الطول المناسب للطرحة .
- تحديد عدد الطبقات المناسب، وكذلك الإرتفاع المناسب للطرحة أعلى الرأس.
- إختيار الإكسسوار لتزيين وتثبيت الطرحة .
- إختيار الخامة المناسبة للطرحة والتي تتناسب مع خامات الفستان .^(٢٥)

صور موضحة لباترونات مختلفة لبعض نماذج طرحة الزفاف:





شكل (٢) بعض الباترونات لنماذج مختلفة لطرحة الزفاف

إجراءات البحث :

قامت الباحثة بعمل مجموعة من التصميمات لطرحة الزفاف وعددها (٢٠) تصميم، ثم قامت بإعداد إستمارة إستبيان لآراء السادة المحكمين في التصميمات المقترحة مكونة من أربع محاور، وتم عرض التصميمات لتقييمها من قبل المحكمين وعددهم (١٥) محكماً لإبداء آرائهم في التصميمات من خلال الإجابة على محاور وبنود الإستمارة، ثم قامت الباحثة بتحليل نتائج تقييم الإستمارات إحصائياً بهدف ترتيب التصميمات وتقييمها والتوصل لأفضلها ثم تنفيذ التصميم الحاصل على أعلى نسب تقييم والتصميم الذي يليه في الترتيب، وذلك للإجابة على تساؤلات البحث وفوضه وللمساعدة في تقديم فكرة تصلح في تطبيقها كمشروع صغير يسهم في تنمية الفرد والمجتمع .

وفيما يلي عرض للتصميمات التي أعدتها الباحثة وقامت بعرضها على السادة المحكمين:



التصميم الثالث



التصميم الثاني



التصميم الأول



التصميم السادس



التصميم الخامس



التصميم الرابع



التصميم التاسع



التصميم الثامن



التصميم السابع



التصميم الثاني عشر



التصميم الحادي عشر



التصميم العاشر



التصميم الخامس عشر



التصميم الرابع عشر



التصميم الثالث عشر



التصميم الثامن عشر



التصميم السابع عشر



التصميم السادس عشر



التصميم العشرون

التصميم التاسع عشر

المُعالجة والتحليل الإحصائي لنتائج تقييم التصميمات المقترحة :

استخدمت الباحثة البرنامج الإحصائي (*SPSS**) /الإصدار الثاني عشر) لمُعالجة البيانات إحصائياً، واستعانت بالأساليب الإحصائية التالية :

- المتوسط الحسابي *Mean Arithmetic*
- إختبار النسبة المئوية (%) *Present test*.

عرض ومناقشة النتائج :

سوف تقوم الباحثة بعرض نتائج عينة البحث وفقاً للترتيب التالي :

- ١- تقييم وترتيب التصميمات المقترحة في ضوء الوزن النسبي لمحاور وإجمالي استمارة الاستبيان قيد البحث :

قامت الباحثة بعرض التصميمات على عينة البحث من السادة المُحكّمين والبالغ عددهم (١٥) مُحكم، وذلك لتقييمها من خلال إستمارة الاستبيان قيد البحث، والتي اشتملت على (٤) محاور، وكان أسلوب التقييم هو تقدير وصفي من خلال الإجابة على أسئلة ذات ميزان تقدير ثلاثي: (ملائم، ملائم إلى حد ما، غير ملائم)، وكانت البنود والمحاور كالتالي:

• المحور الأول : مدى تحقق أسس وعناصر التصميم في المكمّل المصمم

١. ما مدى ملاءمة شكل وخطوط المكمّل المصمم مع بعضها البعض؟
٢. ما مدى تحقق عنصر النسبة والتناسب بين عناصر تصميم المكمّل؟
٣. ما مدى تحقق عنصر الإيقاع و الحركة في تصميم المكمّل؟
٤. ما مدى تحقق الترابط والتكامل والوحدة بين عناصر تصميم المكمّل؟

- المحور الثاني: مدى نجاح استخدام الوحدة الزخرفية أو الكلفة في إثراء التصميم جمالياً
 ١. ما مدى نجاح الوحدة الزخرفية المختارة في إثراء القيمة الجمالية لتصميم المكمل؟
 ٢. ما مدى ملاءمة شكل وخطوط الوحدة الزخرفية مع شكل وخطوط المكمل المصمم؟
 ٣. ما مدى ملاءمة الوحدة الزخرفية المختارة مع المكان والمساحات الموزعة عليها؟
 - المحور الثالث : مدى تحقق الجانب الابتكاري في تصميم المكمل
 ١. ما مدى تحقق الجانب الابتكاري في تصميم المكمل (احتواء التصميم على أفكار جديدة)؟
 ٢. ما مدى تحقق التميز والتفرد والحدثة في تصميم المكمل؟
 ٣. ما مدى احتواء تصميم المكمل على قيم فنية وجمالية؟
 - المحور الرابع : مدى تحقق الجانب الوظيفي و النفعي في تصميم المكمل
 ١. ما مدى تحقق الجانب الوظيفي والنفعي للمكمل المصمم من حيث (إثراء القيمة الجمالية لفستان الزفاف بإستخدام مكمل مميز)؟
 ٢. ما مدى تحقق الجانب الإقتصادي لإستخدام المكمل المقترح (إثراء القيمة الجمالية لفستان الزفاف بإستخدام مكمل مميز بأقل تكلفة وجهد)؟
 ٣. ما مدى ملاءمة استخدام التصميم كنموذج تعليمي لتعلم عمل مكملات ملابس الزفاف (طرحه الزفاف)؟
 ٤. ما مدى إمكانية الاستفادة من تصميم وتنفيذ مكملات فستان الزفاف (طرحه الزفاف) لتطبيقها كنواة لأحد المشروعات الصغيرة التي تسهم في زيادة الدخل والحد من البطالة والإرتقاء بالذوق العام؟
- وفيما يلي عرض لنتائج تحكيم الاستمارة :
- الجدول الأول يوضح نتائج معاملات الاتفاق لآراء المحكمين في التصميمات المقترحة.
 - الجدول الثاني يوضح تقييم وترتيب التصميمات المقترحة حسب تصنيفها في ضوء الوزن النسبي لمحاور وإجمالي إستمارة الإستبيان قيد البحث.

جدول (١)

نتائج معاملات الإتفاق لأراء المحكمين في التصميمات المقترحة
بناءً على بنود الاستمارة قيد البحث
ن = ١٥

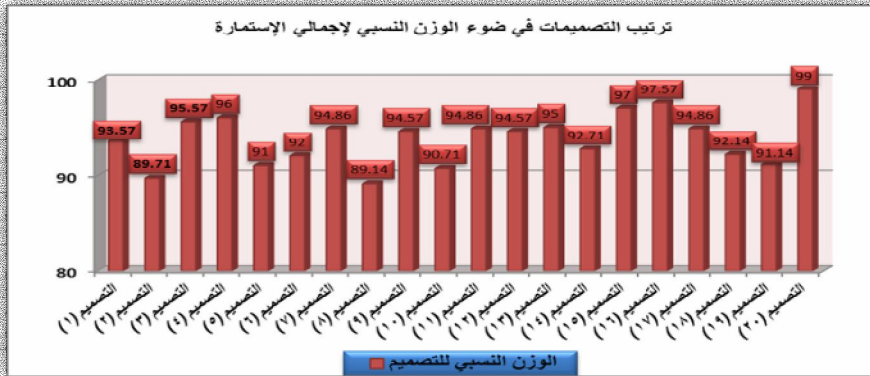
| التصميم | البنود | | | | | | | | | | | | | |
|---------|--------|-----|-----|-----|-----|-----|-----|-----|-----|------|------|------|------|------|
| | (١) | (٢) | (٣) | (٤) | (٥) | (٦) | (٧) | (٨) | (٩) | (١٠) | (١١) | (١٢) | (١٣) | (١٤) |
| (١) | ٩٤ | ٩٤ | ٩٤ | ٩٨ | ٩٤ | ٩٤ | ٩٤ | ٩٢ | ٩٢ | ٩٢ | ٩٤ | ٩٤ | ٩٤ | ٩٤ |
| (٢) | ٩٢ | ٩٢ | ٩٢ | ٩٢ | ٩٢ | ٩٢ | ٩٢ | ٩٢ | ٩٢ | ٩٢ | ٩٢ | ٨٤ | ٨٤ | ٨٤ |
| (٣) | ٩٦ | ٩٨ | ٩٨ | ٩٨ | ٩٤ | ٩٤ | ٩٤ | ٩٤ | ٩٤ | ٩٤ | ٩٦ | ٩٦ | ٩٦ | ٩٦ |
| (٤) | ٩٦ | ٩٦ | ٩٦ | ٩٦ | ٩٦ | ٩٦ | ٩٦ | ٩٦ | ٩٦ | ٩٦ | ٩٦ | ٩٦ | ٩٦ | ٩٦ |
| (٥) | ٩٢ | ٩٢ | ٩٢ | ٩٢ | ٩٢ | ٩٢ | ٩٢ | ٩٠ | ٩٠ | ٩٠ | ٩٠ | ٩٠ | ٩٠ | ٩٠ |
| (٦) | ٩٢ | ٩٠ | ٩٠ | ٩٠ | ٩٤ | ٩٤ | ٩٤ | ٩٢ | ٩٢ | ٩٢ | ٩٢ | ٩٢ | ٩٢ | ٩٢ |
| (٧) | ٩٦ | ٩٤ | ٩٤ | ٩٦ | ٩٢ | ٩٦ | ٩٦ | ٩٤ | ٩٤ | ٩٤ | ٩٦ | ٩٦ | ٩٦ | ٩٤ |
| (٨) | ٨٨ | ٩٠ | ٩٠ | ٩٠ | ٩٠ | ٩٠ | ٩٠ | ٩٠ | ٩٠ | ٩٠ | ٨٦ | ٨٨ | ٨٨ | ٨٨ |
| (٩) | ٩٦ | ٩٦ | ٩٦ | ٩٦ | ٩٢ | ٩٢ | ٩٢ | ٩٦ | ٩٦ | ٩٦ | ٩٤ | ٩٤ | ٩٤ | ٩٤ |
| (١٠) | ٩٠ | ٩٠ | ٩٠ | ٩٠ | ٨٨ | ٨٨ | ٨٨ | ٩٠ | ٩٠ | ٩٠ | ٩٠ | ٩٠ | ٩٠ | ٩٠ |
| (١١) | ١٠٠ | ٨٨ | ٨٨ | ٨٨ | ٨٨ | ٨٨ | ٨٨ | ١٠٠ | ١٠٠ | ١٠٠ | ١٠٠ | ١٠٠ | ١٠٠ | ١٠٠ |
| (١٢) | ٩٦ | ٩٤ | ٩٦ | ٩٢ | ٩٦ | ٩٦ | ٩٦ | ٩٤ | ٩٤ | ٩٤ | ٩٤ | ٩٤ | ٩٤ | ٩٤ |
| (١٣) | ٩٤ | ٩٦ | ٩٦ | ٩٦ | ٩٦ | ٩٤ | ٩٤ | ٩٤ | ٩٤ | ٩٤ | ٩٦ | ٩٦ | ٩٦ | ٩٦ |
| (١٤) | ٩٤ | ٩٢ | ٩٢ | ٩٤ | ٩٤ | ٩٤ | ٩٤ | ٩٢ | ٩٢ | ٩٢ | ٩٢ | ٩٢ | ٩٢ | ٩٢ |
| (١٥) | ٩٨ | ٩٦ | ٩٦ | ٩٦ | ٩٨ | ٩٨ | ٩٨ | ٩٨ | ٩٨ | ٩٨ | ٩٦ | ٩٦ | ٩٦ | ٩٦ |
| (١٦) | ٩٨ | ٩٦ | ٩٦ | ٩٦ | ٩٨ | ٩٨ | ٩٨ | ٩٨ | ٩٨ | ٩٨ | ٩٨ | ٩٨ | ٩٨ | ٩٨ |
| (١٧) | ٩٤ | ٩٦ | ٩٦ | ٩٦ | ٩٤ | ٩٤ | ٩٤ | ٩٦ | ٩٦ | ٩٦ | ٩٤ | ٩٤ | ٩٤ | ٩٤ |
| (١٨) | ٩٦ | ٩٢ | ٩٢ | ٩٢ | ٩٠ | ٩٠ | ٩٠ | ٩٦ | ٩٦ | ٩٦ | ٩٠ | ٩٠ | ٩٠ | ٩٠ |
| (١٩) | ٩٢ | ٩٠ | ٩٠ | ٩٠ | ٩٠ | ٩٠ | ٩٠ | ٩٢ | ٩٢ | ٩٢ | ٩٢ | ٩٢ | ٩٢ | ٩٢ |
| (٢٠) | ٩٨ | ٩٨ | ٩٨ | ٩٨ | ٩٨ | ٩٨ | ٩٨ | ١٠٠ | ١٠٠ | ١٠٠ | ١٠٠ | ١٠٠ | ١٠٠ | ١٠٠ |

جدول (٢)

تقييم وترتيب التصميمات المقترحة في ضوء الوزن النسبي
لمحاور وإجمالي استمارة الاستبيان قيد البحث
ن = ١٥

| الترتيب | اجمالي الاستبيان | المحور الرابع | المحور الثالث | المحور الثاني | المحور الأول | رقم التصميم |
|---------|------------------|---------------|---------------|---------------|--------------|--------------|
| رقم ١٢ | ٩٣,٥٧ | ٩٤ | ٩٤ | ٩٢ | ٩٤ | تصميم رقم ١ |
| رقم ١٩ | ٨٩,٧١ | ٩٢ | ٩٢ | ٩٢ | ٨٤ | تصميم رقم ٢ |
| رقم ٥ | ٩٥,٥٧ | ٩٧,٥ | ٩٤ | ٩٤ | ٩٦ | تصميم رقم ٣ |
| رقم ٤ | ٩٦ | ٩٦ | ٩٦ | ٩٦ | ٩٦ | تصميم رقم ٤ |
| رقم ١٧ | ٩١ | ٩٢ | ٩٢ | ٩٠ | ٩٠ | تصميم رقم ٥ |
| رقم ١٥ | ٩٢ | ٩٠,٥ | ٩٤ | ٩٢ | ٩٢ | تصميم رقم ٦ |
| رقم ٧ | ٩٤,٨٦ | ٩٥ | ٩٤,٦٧ | ٩٤ | ٩٥,٥ | تصميم رقم ٧ |
| رقم ٢٠ | ٨٩,١٤ | ٨٩,٥ | ٩٠ | ٩٠ | ٨٧,٥ | تصميم رقم ٨ |
| رقم ١٠ | ٩٤,٥٧ | ٩٦ | ٩٢ | ٩٦ | ٩٤ | تصميم رقم ٩ |
| رقم ١٨ | ٩٠,٧١ | ٩٠ | ٨٨ | ٩٠ | ٩٤ | تصميم رقم ١٠ |
| رقم ٨ | ٩٤,٨٦ | ٩١ | ٨٨ | ١٠٠ | ١٠٠ | تصميم رقم ١١ |
| رقم ١١ | ٩٤,٥٧ | ٩٤,٥ | ٩٦ | ٩٤ | ٩٤ | تصميم رقم ١٢ |
| رقم ٦ | ٩٥ | ٩٥,٥ | ٩٤ | ٩٤ | ٩٦ | تصميم رقم ١٣ |
| رقم ١٣ | ٩٢,٧١ | ٩٣ | ٩٤ | ٩٢ | ٩٢ | تصميم رقم ١٤ |
| رقم ٣ | ٩٧ | ٩٦,٥ | ٩٨ | ٩٨ | ٩٦ | تصميم رقم ١٥ |
| رقم ٢ | ٩٧,٥٧ | ٩٦,٥ | ٩٨ | ٩٨ | ٩٨ | تصميم رقم ١٦ |
| رقم ٩ | ٩٤,٨٦ | ٩٥,٥ | ٩٤ | ٩٦ | ٩٤ | تصميم رقم ١٧ |
| رقم ١٤ | ٩٢,١٤ | ٩٣ | ٩٠ | ٩٦ | ٩٠ | تصميم رقم ١٨ |
| رقم ١٦ | ٩١,١٤ | ٩٠,٥ | ٩٠ | ٩٢ | ٩٢ | تصميم رقم ١٩ |
| رقم ١ | ٩٩ | ٩٨ | ٩٨ | ١٠٠ | ١٠٠ | تصميم رقم ٢٠ |

يوضح الجدول (٢) تقييم وترتيب التصميمات المقترحة في ضوء الوزن النسبي لمحاور وإجمالي استمارة الاستبيان قيد البحث .. حيث جاء في الترتيب الأول التصميم رقم (٢٠) بمتوسط وزن نسبي بلغ (٩٩%)، في حين جاء في الترتيب الثاني التصميم رقم (١٦) بمتوسط وزن نسبي بلغ (٩٧,٥٧%)، كما جاء في الترتيب الثالث التصميم رقم (١٥) بمتوسط وزن نسبي بلغ (٩٧%)، وفي الترتيب الرابع جاء التصميم رقم (٤) بمتوسط وزن نسبي بلغ (٩٦%)، واحتل التصميم رقم (٣) الترتيب الخامس بمتوسط وزن نسبي بلغ (٩٥,٥٧%) .. ومن العرض السابق يتضح أن التصميمات أرقام (٢٠)، (١٦)، (١٥)، (٤)، (٣) حازت على أعلى تقييم بعد العرض على السادة المُحكِّمين (عينة البحث) .. وقد قامت الباحثة بتنفيذ التصميمات الحائزة على الترتيب الأول والثاني .



شكل (٣)

تقييم وترتيب التصميمات المقترحة في ضوء الوزن النسبي
لمحاور وإجمالي استمارة الاستبيان قيد البحث

٢- المتوسطات الحسابية لاستجابات السادة المُحكِّمين والوزن النسبي لمحاور

وإجمالي استمارة الاستبيان قيد البحث فيما هو متعلق بالتصميمات المنفذة :

قامت الباحثة بتقييم التصميمات المنفذة من خلال محاور إستمارة الإستبيان الأربعة، وذلك عن طريق تحويل نتائج المتوسطات الوزنية إلى قيم مقارنة تتراوح من (صفر : ١٠٠%)، حيث أن القيمة المقارنة الأكبر تكون أفضل، مع ملاحظة ما يلي:

. إذا كانت النسبة بين (٩٥% : ١٠٠%) يكون التقدير " متميز " .

. إذا كانت النسبة أقل من (٩٥% : ٨٥%) يكون التقدير " جيد " .

. إذا كانت النسبة أقل من (٨٥% : ٧٥%) يكون التقدير " متوسط " .

. إذا كانت النسبة أقل من (٧٥% : ٥٠,٠٠%) يكون التقدير " ضعيف " .

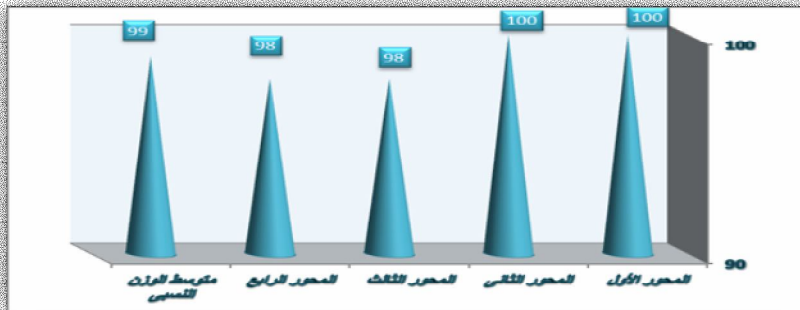
جدول (٣)

المتوسطات الحسابية لاستجابات السادة المُحكّمين والوزن النسبي لمحاور وإجمالي

استمارة الاستبيان قيد البحث فيما هو متعلق بالتصميم رقم (٢٠) $n = 15$

| رقم العبارة | المحور الأول | | المحور الثاني | | المحور الثالث | | المحور الرابع | | اجمالي الاستبيان | |
|-------------|------------------|------------------|------------------|------------------|------------------|------------------|------------------|------------------|------------------|------------------|
| | الوزن النسبي (%) | متوسط الاستجابات | الوزن النسبي (%) | متوسط الاستجابات | الوزن النسبي (%) | متوسط الاستجابات | الوزن النسبي (%) | متوسط الاستجابات | الوزن النسبي (%) | متوسط الاستجابات |
| ١ | ١٠٠,٠٠٠ | ٢,٠٠٠ | ١٠٠,٠٠٠ | ٢,٠٠٠ | ٩٨,٠٠٠ | ١,٩٦٦ | ٩٨,٠٠٠ | ١,٩٦٦ | ٩٩,٠٠٠ | ١,٩٩٨ |
| ٢ | ١٠٠,٠٠٠ | ٢,٠٠٠ | ١٠٠,٠٠٠ | ٢,٠٠٠ | ٩٨,٠٠٠ | ١,٩٦٦ | ٩٨,٠٠٠ | ١,٩٦٦ | ٩٩,٠٠٠ | ١,٩٩٨ |
| ٣ | ١٠٠,٠٠٠ | ٢,٠٠٠ | ١٠٠,٠٠٠ | ٢,٠٠٠ | ٩٨,٠٠٠ | ١,٩٦٦ | ٩٨,٠٠٠ | ١,٩٦٦ | ٩٩,٠٠٠ | ١,٩٩٨ |
| ٤ | ١٠٠,٠٠٠ | ٢,٠٠٠ | - | - | - | - | ٩٨,٠٠٠ | ١,٩٦٦ | ٩٩,٠٠٠ | ١,٩٩٨ |
| المتوسط | ١٠٠,٠٠٠ | ٢,٠٠٠ | ١٠٠,٠٠٠ | ٢,٠٠٠ | ٩٨,٠٠٠ | ١,٩٦٦ | ٩٨,٠٠٠ | ١,٩٦٦ | ٩٩,٠٠٠ | ١,٩٩٨ |

يتضح من الجدول (٣)، ومن تحقيق نتائجه بيانياً بالشكل (٤) المتوسطات الحسابية لاستجابات السادة المُحكّمين والوزن النسبي لمحاور وإجمالي استمارة الاستبيان قيد البحث فيما هو متعلق بالتصميم رقم (٢٠) .. حيث جاء في الترتيب الأول المحور الأول بمتوسط وزن نسبي بلغ (١٠٠,٠٠٠%) بتقدير " متميز "، في حين جاء في الترتيب الأول مكرر المحور الثاني بمتوسط وزن نسبي بلغ (١٠٠,٠٠٠%) بتقدير " متميز "، كما جاء في الترتيب الثاني المحور الثالث بمتوسط وزن نسبي بلغ (٩٨,٠٠٠%) بتقدير " متميز "، وفي الترتيب الثاني مكرر جاء المحور الرابع بمتوسط وزن نسبي بلغ (٩٨,٠٠٠%) بتقدير " متميز " .



شكل (٤)

الوزن النسبي لمحاور وإجمالي استمارة الاستبيان قيد البحث

فيما هو متعلق بالتصميم رقم (٢٠)

جدول (٤)

المتوسطات الحسابية لاستجابات السادة المُحكِّمين والوزن النسبي لمحاور وإجمالي

استمارة الاستبيان قيد البحث فيما هو متعلق بالتصميم رقم (١٦)

ن = ١٥

| رقم العبارة | المحور الأول | | المحور الثاني | | المحور الثالث | | المحور الرابع | | اجمالي الاستبيان | |
|-------------|------------------|------------------|------------------|------------------|------------------|------------------|------------------|------------------|------------------|------------------|
| | الوزن النسبي (%) | متوسط الاستجابات | الوزن النسبي (%) | متوسط الاستجابات | الوزن النسبي (%) | متوسط الاستجابات | الوزن النسبي (%) | متوسط الاستجابات | الوزن النسبي (%) | متوسط الاستجابات |
| ١ | ٩٨,٠٠ | ١,٤٩٦ | ٩٨,٠٠ | ١,٤٩٦ | ٩٨,٠٠ | ١,٤٩٦ | ٩٦,٠٠ | ١,٤٩٢ | ٩٧,٥٠ | ١,٤٩٥ |
| ٢ | ٩٨,٠٠ | ١,٤٩٦ | ٩٨,٠٠ | ١,٤٩٦ | ٩٨,٠٠ | ١,٤٩٦ | ٩٦,٠٠ | ١,٤٩٢ | ٩٧,٥٠ | ١,٤٩٥ |
| ٣ | ٩٨,٠٠ | ١,٤٩٦ | ٩٨,٠٠ | ١,٤٩٦ | ٩٨,٠٠ | ١,٤٩٦ | ٩٦,٠٠ | ١,٤٩٢ | ٩٧,٥٠ | ١,٤٩٥ |
| ٤ | ٩٨,٠٠ | ١,٤٩٦ | - | - | - | - | ٩٨,٠٠ | ١,٤٩٦ | ٩٨,٠٠ | ١,٤٩٦ |
| المتوسط | ٩٨,٠٠ | ١,٤٩٦ | ٩٨,٠٠ | ١,٤٩٦ | ٩٨,٠٠ | ١,٤٩٦ | ٩٦,٥٠ | ١,٤٩٣ | ٩٧,٥٧ | ١,٤٩٥٢ |

يتضح من الجدول (٤)، ومن تحقيق نتائجه بيانياً بالشكل (٥) المتوسطات الحسابية لاستجابات السادة المُحكِّمين والوزن النسبي لمحاور وإجمالي استمارة الاستبيان قيد البحث فيما هو متعلق بالتصميم رقم (١٦) .. حيث جاء في الترتيب الأول المحور الأول بمتوسط وزن نسبي بلغ (٩٨,٠٠%) بتقدير " متميز "، في حين جاء في الترتيب الأول مكرر المحور الثاني بمتوسط وزن نسبي بلغ (٩٨,٠٠%) بتقدير " متميز "، كما جاء في الترتيب الأول مكرر المحور الثالث بمتوسط وزن نسبي بلغ (٩٨,٠٠%) بتقدير " متميز"، وفي الترتيب الثاني جاء المحور الرابع بمتوسط وزن نسبي بلغ (٩٦,٥٠%) بتقدير " متميز " .



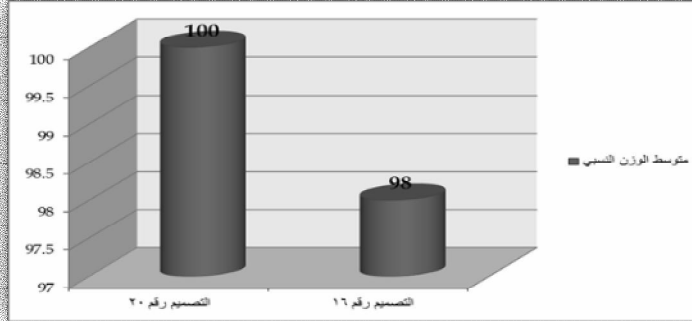
شكل (٥)

الوزن النسبي لمحاور وإجمالي استمارة الاستبيان قيد البحث

فيما هو متعلق بالتصميم رقم (١٦)

٣- مقارنة متوسط الوزن النسبي للتصميمات المنفذة فيما هو متعلق بمحاور وإجمالي استمارة الاستبيان قيد البحث:

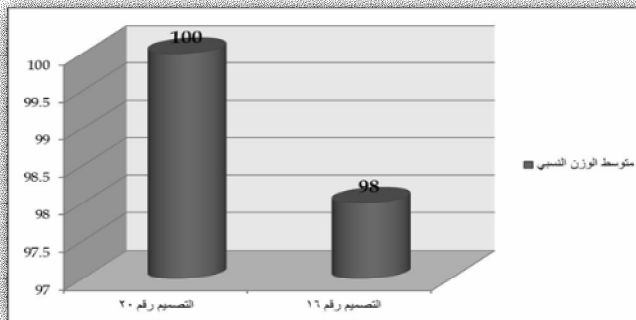
(أ) المحور الأول (مدى تحقق أسس وعناصر التصميم في تصميم المكمل) :
يوضح الشكل (٦) متوسط الوزن النسبي للتصميمات فيما هو متعلق بالمحور الأول من استمارة الاستبيان قيد البحث:



شكل (٦)

حيث جاء في الترتيب الأول التصميم (٢٠) بمتوسط وزن نسبي بلغ (١٠٠%) بتقدير " متميز "، في حين جاء في الترتيب الثاني التصميم (١٦) بمتوسط وزن نسبي بلغ (٩٨%) بتقدير " متميز " .

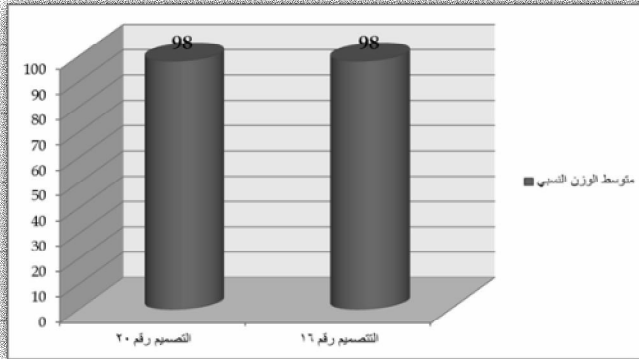
(ب) المحور الثاني (مدى نجاح استخدام الوحدة الزخرفية في إثراء تصميم المكمل جمالياً):
يوضح الشكل (٧) متوسط الوزن النسبي للتصميمات المنفذة فيما هو متعلق بالمحور الثاني من استمارة الاستبيان قيد البحث :



شكل (٧)

جاء في الترتيب الأول التصميم (٢٠) بمتوسط وزن نسبي بلغ (١٠٠%) بتقدير " متميز "،
في حين جاء في الترتيب الثاني التصميم (١٦) بمتوسط وزن نسبي بلغ (٩٨%) بتقدير " متميز " .

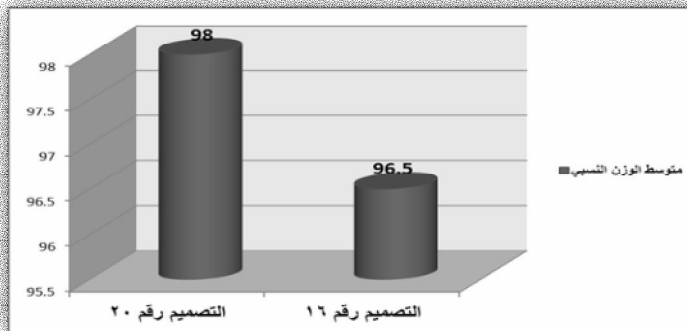
(ج) المحور الثالث (مدى تحقق الجانب الابتكاري في تصميم المكمل) :
يوضح الشكل (٨) متوسط الوزن النسبي للتصميمات المنفذة فيما هو متعلق بالمحور الثالث من استمارة الاستبيان قيد البحث :



شكل (٨)

جاء في الترتيب الأول التصميم (١٦) بمتوسط وزن نسبي بلغ (٩٨%) بتقدير " متميز "،
في حين جاء في الترتيب الأول مكرر التصميم (٢٠) بمتوسط وزن نسبي بلغ (٩٨%)
بتقدير " متميز " .

(د) المحور الرابع (مدى تحقق الجانب الوظيفي و النفعي والاقتصادي
في تصميم المكمل) :
يوضح الشكل (٩) متوسط الوزن النسبي للتصميمات المنفذة فيما هو متعلق بالمحور الرابع
من استمارة الاستبيان قيد البحث:

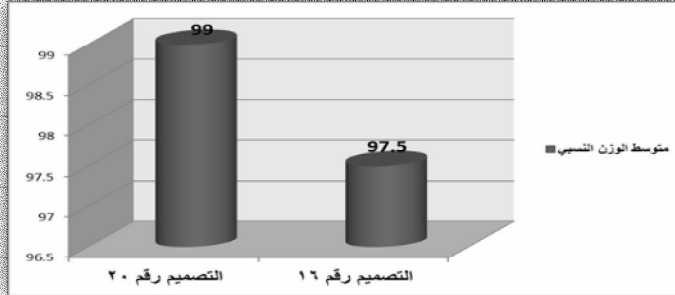


شكل (٩)

جاء في الترتيب الأول التصميم (٢٠) بمتوسط وزن نسبي بلغ (٩٨ %) بتقدير " متميز " ، في حين جاء في الترتيب الثاني التصميم (١٦) بمتوسط وزن نسبي بلغ (٩٦,٥ %) بتقدير " متميز " .

(و) إجمالي استمارة الاستبيان قيد البحث :

يوضح الشكل (١٠) متوسط الوزن النسبي للتصميمات المنفذة فيما هو متعلق بإجمالي استمارة الاستبيان قيد البحث :



شكل (٢٠)

جاء في الترتيب الأول التصميم (١٠) بمتوسط وزن نسبي بلغ (٩٩ %) بتقدير " متميز" ، في حين جاء في الترتيب الثاني التصميم (١٦) بمتوسط وزن نسبي بلغ (٩٧,٥٧ %) بتقدير " متميز " .

وقد قامت الباحثة بتنفيذ التصميم الحائز على المركز الأول والتصميم الحائز على المركز الثاني ، وفيما يلي عرض لصور توضح الشكل النهائي للتصميمات المنفذة :

• التصميم رقم (٢٠) في شكله النهائي :



شكل (١١) التصميم المنفذ الحائز على الترتيب الأول

• التصميم رقم (١٦) في شكله النهائي :



شكل (١٢) التصميم المنفذ الحائز على المركز الثاني

نتائج البحث:

من خلال عرض النتائج الإحصائية لتقييمات السادة المحكمين والتصميمات المنفذة ، والتي من خلالها تحققت تساؤلات وفروض البحث قيد الدراسة وقد توصلت الباحثة إلى النتائج التالية :

١. أن طرحة الزفاف تعتبر من أهم مكملات فستان الزفاف التي لا يكتمل مظهر الفستان والعروس إلا بها ولهذا كان من اللازم التعرض لها بالبحث والدراسة .
٢. أنه من الممكن إبتكار مجموعة من تصميمات طرحة الزفاف المميزة التي تثري القيمة الجمالية لفستان الزفاف وتضيف إليه لمسة من التفرد والتميز والتألق .
٣. أنه يمكن تنفيذ التصميمات المبتكرة والإستفادة من مراحل تنفيذها في تعلم كيفية عمل طرحة الزفاف والإرتقاء بالذوق العام.
٤. أن فكرة إبتكار وتنفيذ تصميمات لطرحة الزفاف تعد فكرة ناجحة ومناسبة لتطبيقها كمشروع صغير حيث أمكن تقديم منتج مميز وبأقل تكلفة وجهد يسهم في زيادة دخل الفرد والحد من البطالة والإرتقاء بالذوق العام ، وقد اتضح ذلك من خلال تصميم وتنفيذ التصميمات قيد البحث .

المراجع

المراجع العربية :

١. إيمان إبراهيم إسماعيل عمار - ٢٠٠٤م - " إمكانية الاستفادة من الأزياء والزخارف الفرعونية في إثراء الجانب الجمالي والوظيفي لملابس المرشدة السياحية ومكملاتها" - رسالة ماجستير غير منشورة - كلية الإقتصاد المنزلي - جامعة المنوفية.
٢. تحية كامل - ١٩٩٣م - " الأزياء لغة العصر" - دار المعارف - ط ١.
٣. داليا فوزي عبدالله - ٢٠٠٤م - " أثر الإتجاهات الفنية بفترة الحدائث، مابعد الحدائث على المفاهيم الجمالية والتشكيلية لمكملات الزينة" - رسالة دكتوراه غير منشورة - كلية التربية الفنية - جامعة حلوان.
٤. راندا حسن على حسن - ٢٠٠٩م - " دراسة تحليلية لزخارف الأثاث المنزلي بمحافظة دمياط للإستفادة منه في عمل مكملات ملبسية من قطع الأخشاب تصلح للفتيات في مرحلة التعليم الجامعي" - رسالة ماجستير غير منشورة - كلية الإقتصاد المنزلي - جامعة المنوفية.
٥. رباب فرج إبراهيم محرم - ٢٠٠٢م - " إمكانية تنفيذ ملابس خارجية اقتصادية ومبتكرة للمرأة باستخدام مكملات الملابس ومدى تأثيرها على المظهر الملبسي" - رسالة ماجستير - كلية الإقتصاد المنزلي - جامعة المنوفية.
٦. رجب عبدالجواد إبراهيم ، محمود محمود فهمي حجازي ، عبدالهادي التازي - " المعجم العربي لأسماء الملابس" - ٢٠٠٢م - دار الأفاق العربية - ط ١.
٧. رحاب عادل شاکر الفيشاوي - ٢٠٠٦م - " إمكانية إستخدام نظام (CAM-CAD) وبرمجياته في تصميم وتطوير الإشارات" - رسالة ماجستير غير منشورة - كلية الإقتصاد المنزلي - جامعة المنوفية.
٨. منار محمد رشاد معروف - ٢٠٠٩م - " إمكانية الإستفادة من الخواص الحرارية للأقمشة الصناعية في إثراء القيم الجمالية والفنية في مجال مكملات الملابس" - رسالة ماجستير غير منشورة - كلية الإقتصاد المنزلي - جامعة المنوفية.
٩. نادية محمود خليل - ١٩٩٩م - " مكملات الملابس "الإكسسوار" فن الأناقة والجمال" - دار الفكر العربي - ط ١.
١٠. نادية محمود خليل - ١٩٨٨م - " مكملات الملبس ودورها كأحد مقومات الأناقة لدى المرأة العاملة" - رسالة دكتوراه غير منشورة - كلية الإقتصاد المنزلي - جامعة حلوان.
١١. هيام دمرداس حسين الغزالي - ١٩٩٨م - " الاستفادة من التراث الشعبي في أعمال الأشغال الفنية لإضافة قيم جمالية لمنتجات الملابس الجاهزة للسيدات" - رسالة ماجستير - كلية الإقتصاد المنزلي - جامعة المنوفية.

❖ المراجع الأجنبية :

- 12-Georgine de Courtais – " Women's hats, headdresses and hairstyles –medieval to modern-"– Dover publications,inc.- Mineola, New York .
 13-JhonPeacock , Christian Lacroix– 1994 –" 20th- century fashion " the complete source book - Thames And Hudson .

❖ مواقع الإنترنت :

- 14-(<http://www.fr3on1.com/vb/showthread.php?t=4315>)
 15- (<http://butterick.mccall.com/bridal-pages-153.php>).
 16- (<http://www.chicaandjo.com/Make your own wedding veil>).
 17- (<http://www.Osinka.ru>).
 18-(<http://www.giftjap.info>).
 19-(<http://www.v90v.com/forums/t44579.html>).
 20- (<http://www.zafafi.com/index.php/article/show/7872>).
 21- (<http://dorar-aliraq.com/t/1646477>).
 22- (<http://www.sabayagazine.com/?p=109588>).
 23-(<http://www.veiltrends.com/>)(May 13, 2008Jolene PiconeUncategorized0
 Comments).
 24-(fustany.com/ar/موضة/الزفاف/) July 16, 2014
 25- (<http://forums.fatakat.com/thread1023615>)