

## الاستفادة من الخامات البيئية لإثراء القيم الجمالية والفنية لحقائب اليد في ضوء الاعتبارات الأرجنومية

د/ ياسمين ابراهيم حسين بازيد

مدرس بقسم الاقتصاد المنزلى

كلية التربية النوعية جامعة المنوفية

### ملخص الدراسة:

هدفت الدراسة إلى التعرف على درجة الاستفادة من الخامات البيئية لإثراء القيم الجمالية والفنية لحقائب اليد في ضوء الاعتبارات الأرجنومية، وذلك من خلال تقديم حقائب يد للسيدات تم إنتاجها بالخامات البيئية المختلفة لإثراء الجانب الجمالي والفني، قياس درجة قبول المتخصصين في مجال الملابس والنسيج تجاه حقائب اليد التي تم إنتاجها بالخامات البيئية، قياس درجة قبول المستهلكات لحقائب اليد التي تم إنتاجها بالخامات البيئية، ومراعيها فيها الاعتبارات الأرجنومية، وتنتمى هذه الدراسة إلى الدراسات الوصفية التجريبية، واستخدمت الباحثة استمارة تقييم المنتجات للمحكمين المتخصصين، استمارة تقييم المنتجات للمستهلكات، كأدوات لجمع البيانات المطلوبة، وطبقت الدراسة على (١٥) حقيبة يد تم تنفيذها، وطبقت استمارة المحكمين على (١٥) محكم، واستمارة المستهلكين على (٦٠) مفردة، وتوصلت الدراسة إلى مجموعة من النتائج أهمها: تحقق الخامات البيئية (الجوخ - الخيش) - شرائط الستان إثراءً لعناصر وأسس تصميم حقائب اليد النسائية، وإثراءً للجانب الجمالي والجانب الوظيفي، وتحقيق الخامات البيئية (الجوخ - الخيش) - شرائط الستان للإعتبارات الأرجنومية لتصميمات حقائب اليد النسائية.

### Abstract

The study aimed to identify the degree of utilization of environmental materials to enrich the aesthetic and artistic values of handbags in the light of ergonomic considerations, by providing handbags for women that were produced with different environmental materials to enrich the aesthetic and technical aspect. They were produced with environmental materials, measuring the degree of consumer acceptance of handbags that were produced with environmental materials, and implementing bags taking into account ergonomic considerations. The study was carried out on (15) handbags, and the arbitrators' questionnaire was applied to (15) arbitrators, and the consumers' questionnaire on (60) individuals. Women's handbags, enriching the aesthetic side and the functional side, and achieving environmental materials ( Broad cloth- burlap) - satin ribbons taking into account ergonomic considerations A designer of women's handbags.

## مقدمة البحث:

تعد البيئة بما تحمله من خامات كثيرة ومتنوعة من أهم المصادر الحيوية في الإنتاج والزخرفة إذا ما تم توظيفها توظيفاً جيداً؛ فالبيئة يمكن تعريفها بأنها " لفظ شائع الاستخدام، ويرتبط مدلولها بنوع ونمط العلاقة بينها، وبين مستخدميها، ويعد البيت بيئة، والمدرسة بيئة، والحي بيئة، والقرية بيئة، والوطن بيئة، والكرة الأرضية بيئة، بل والكون كله بيئة، وأن بيئة الإنسان تكبر وتتسع مع نموه واتساع خبراته". ومن هنا تنتوع الخامات ومكونات تلك البيئات بتنوعها واختلافها وعلى الفرد الواعي إدراك ذلك التنوع ومحاولة الاستفادة منه بشتى الطرق والوسائل من أجل تحسين الإنتاج وإثراء القيم الجمالية والفنية لكافة مكملات الزي المنفصلة.

ومكملات الزي المنفصلة هي عبارة عن أشياء أو قطع مكملة للزي وغير متصلة به كما أنها تُساعد على التعبير عن شخصية من يرتديها بالإضافة إلى إمكانية تبديل وتغيير هذه القطع بما يتناسب مع الزي فتساعد في إبراز جماليات الزي وتفاصيله بشكل عام منها (أغطية الرأس - الإشارات - القفازات - الخلى - الأحزمة - حقائب اليد وغيرها من المكملات المنفصلة) التي لا تستطيع أن تستغنى عنها المرأه " .. فأصبحت أشكال ومكملات الزي والزينة وخاماتها وألوانها تختلف من وقت لآخر وذلك حسب الزمن الذي تنتمي إليه، فمن ضمنها حقائب السيدات التي تعتبر من مكملات الزي المنفصلة.<sup>(١)</sup>

وتمثل حقائب اليد أهمية كبيرة على مر العصور في الفنون المختلفة، فقد أخذت أشكالاً متنوعة ومبتكرة، حيث تنوعت خاماتها فصُنعت من (القماش - الجلود - البلاستيك - الخيوط - المعدن) كما تنوعت التقنيات الخاصة بكل خامة؛ فعندما كان يُستخدم القماش في صنْع الحقيبة كان يُشغل بالخرز أو الخيوط، أما الجلود فكانت تنوع تقنياتها مثل استخدام أسلوب الحفر والحرق وغيرها من التقنيات، أما بالنسبة للمعادن فكانت تنوع أساليب التشكيل المعدني مثل الترسيع بالأحجار، السبك، التشكيل البارز والغائر من خلال الدفع من الخلف وهي ما يسمى (بالريوسية)، الحز، معالجة الأسطح بالمينا، واستخدام خامة المعدن مع المكملات الغير معدنية " .فقد كانت حقيبة اليد في بادئ الأمر عبارة عن أكياس بسيطة يضع فيها الناس احتياجاتهم وكانت تربط حول الأكتاف، ثم تطورت هذه الأكياس الى حقائب ذات أشكال متنوعة.<sup>(٢)</sup> فحقيبة اليد تُصنع من أنواع القماش المختلفة بجانب إن بعضها كان يُزخرف بالخيوط والبعض الآخر يُشغل بالخرز، كما تنوعت طرق حملها فكانت تُعلق من حزام الشخص وتتدلى منه". وتعود أقدم الحقائب ذات الإطار المعدني الى فترة ١٤٠٠ ميلادي، وكانت هذه

الحقائب تستخدم لحفظ النقود، كما كانت حقائب زينة للرجال والسيدات الأثرياء، حيث كانت الحقائب في القرنين السادس عشر الميلادي، والسابع عشر الميلادي تُعلق من حزام الشخص<sup>(٣)</sup> وقد تتنوع الخامات التي تصنع منها الحقائب فهناك الحقائب المصنوعة من الجلد الصناعي أو الطبيعي أو القماش بمختلف أنواعه مثل الجينز والخيش والأقمشة الكتانية والقטיפيَّة وأيضاً تعددت طرق تزيينها وزخرفتها بدءاً من التطريز بكافة أساليبه والأشياء المضافة من خرز ومجسمات وشرائط الساتان إلى التوك والأقفال والزهور الصناعية والسلاسل<sup>(٤)</sup>، فالحقيبة أصبحت رمزا للمكانة الاجتماعية والاقتصادية وتعطي انطباع بأناقة المرأة، فحقيبة اليد صديق مفضل ورمز يعبر عن شخصية من يحملها وتوصلت هذه الدراسة إلى أن حقائب اليد النسائية قطعة أساسية قد تستغني بها المرأة عن الإكسسوارات أو مكملات الأناقة الأخرى<sup>(٥)</sup>.

ويعد تطويع الخامات والمكملات وصياغتها بصورة جمالية ووظيفية مهارة يجب أن يراعيها المصمم معاً للكشف عن مدى إمكانياتها الجمالية والتعبيرية ومن ثم إيجاد تصميمات جديدة تحقق الغرض منها، والجمال في التصميم يعني ادراك العلاقات المريحة التي يستجيب لها الإنسان في شتى عناصر التصميم فيصاغها مصمم الأزياء في تصميماته المختلفة، ويتحقق ذلك من خلال تخفيف حدة الملل من التطويع النمطي للخامات وذلك باستحداث أشكال أكثر تميز لها<sup>(٦)</sup>.

### مشكلة البحث:

ترجع مشكلة الدراسة إلى أن حقائب اليد النسائية التي كانت تعد من مكملات الأزياء عبر العصور الماضية أصبحت الآن من المكملات الأساسية بل من أساسيات الزى لدى النساء، ولا تستطيع المرأة السير قدماً دون اقتناء حقيبة تحمل بها أغراضها ومستلزماتها، ومن ثم فكان لازماً على البحث والباحثين في مجال التخصص دراسة السبل التي يمكن من خلالها الوصول إلى إثراء الجانب الجمالي والوظيفي لهذه الحقيبة، بإستخدام خامات غير مكلفة، وتتلخص مشكلة الدراسة في محاولة الإجابة على التساؤل التالي:

ما إمكانية الاستفادة من الخامات البيئية لإثراء القيم الجمالية والفنية لحقائب اليد في ضوء

الأعتبارات الأرجنومية؟

ويندرج من هذا التساؤل عدة تساؤلات فرعية..

- ١- ما إمكانية إنتاج حقائب يد للسيدات بالخامات البيئية لإثراء الجانب الجمالي والفني؟.
- ٢- ما درجة قبول المتخصصين في مجال الملابس والنسيج لحقائب اليد التي تم إنتاجها بالخامات البيئية؟.

- ٣- ما درجة قبول المستهلكات لحقائب اليد التي تم إنتاجها بالخامات البيئية؟  
٤- ما إمكانية إنتاج حقائب يد من الخامات البيئية متوفر بها الاعتبارات الأرجنومية؟

### أهداف البحث:

تهدف الدراسة الحالية إلى التعرف على درجة الاستفادة من الخامات البيئية لإثراء القيم الجمالية والفنية لحقائب اليد في ضوء الاعتبارات الأرجنومية ، وذلك من خلال:

١- تقديم حقائب يد للسيدات تم إنتاجها بالخامات البيئية المختلفة لإثراء الجانب الجمالي والفنى.

٢- تنفيذ حقائب مراعىا فيها الاعتبارات الأرجنومية.

٣- إفادة المتخصصين والمنتجين وأصحاب المشروعات الصغيرة بتقديم أفكار جديدة لصنع الحقائب تجمع بين الأصالة والمعاصرة.

٤- تنفيذ حقائب يد نسائية تتميز بالتجديد والإبتكار.

### أهمية البحث: تكمن أهمية البحث فى

١- إستخدام خامات غير مألوفة فى تنفيذ حقائب اليد النسائية.

٢- المساهمة فى إرضاء أذواق المستهلكات اللاتي يشدن التميز والفردية.

٣- التنوع فى الخامات والأساليب المستخدمة فى تنفيذ حقائب اليد.

٤- الإهتمام بالتجديد فى تنفيذ الحقائب فى ضوء الاعتبارات الأرجنومية.

٥- إيجاد بدائل جديدة تستخدم فى تصنيع الحقائب النسائية.

### فروض البحث:

١- توجد فروق ذات دلالة إحصائية بين درجة قبول ونجاح المنتجات المنفذه (حقائب السيدات) ومدى تحقيق عناصر وأسس التصميم.

٢- توجد فروق ذات دلالة إحصائية بين درجة قبول ونجاح المنتجات المنفذه (حقائب السيدات) ومدى تحقيق مستوى الأداء الجمالي والابتكارى.

٣- توجد فروق ذات دلالة إحصائية بين درجة قبول ونجاح المنتجات المنفذه (حقائب السيدات) ومدى تحقيق مستوى الأداء الوظيفى.

٤- توجد فروق ذات دلالة إحصائية بين درجة قبول ونجاح المنتجات المنفذه (حقائب السيدات) ومدى مراعاة الاعتبارات الأرجنومية.

٥- إمكانية الاستفادة من الخامات البيئية (الجوخ- الخيش) وشرائط الساتان فى تنفيذ حقائب السيدات .

**منهج البحث:**

يتبع هذا البحث المنهج الوصفي - المنهج التجريبي .

**حدود البحث:**

تقتصر حدود الدراسة الحالية على:

- الحد البشري: السيدات من مختلف الفئات العمرية
- الحد الزمني: ٢٠١٩
- الحد المكاني: اشمون - المنوفية.
- الحد الموضوعي: حقائب اليد النسائية- الخامات البيئية (الخيث - الجوخ) - شرائط الساتان.

**أدوات البحث:**

- إستمارة تقييم المنتجات للمحكمين المتخصصين.
- إستمارة تقييم المنتجات للمستهلكات.

**مصطلحات البحث :****الخامات البيئية Environmental materal:**

هى المادة الأولية التى يتناولها الفنان بقصد إنتاج مشغولات فنية ذات قيمة تشكيلية وتعبيرية مستحدثة حيث تصبح الخامة مادة للعمل الفني عندما يصغها الفنان ويبرز خواصها وتراثها الحسي ويحولها إلى مادة جمالية في العمل الفني، وهنا تعد الخامة هى أساس أى عمل فني فمن خلالها يتحدد الشكل الذى يخرج من صياغته<sup>(٧)</sup> ، وهى مواد خام ذات شكل محدد ومميز وتحمل من الصفات ما يجعلها تنتمي للمكان التى وجدت به، وبها من الخصائص والسماط ما يدفع لتناولها في التشكيل الفني<sup>(٨)</sup>.

**القيم الجمالية Aesthetic Value:**

هى عبارة عن تفضيل الفرد لكل ما هو جميل ومرغوب فيه في المحيط الذي يعيش فيه وفقا لنشاطه المعرفي وعلاقته الاجتماعية<sup>(٩)</sup>، أو هى مجموعة من الموجهات السلوكية للفرد نحو التذوق الجمالي، وإدراك التناسق والتكامل في جميع جوانب الحياة<sup>(١٠)</sup>.

**حقائب اليد (handbags):**

هى جزء هام من المظهر الخارجي للفرد، وهى من المكملات الأساسية التى لا تستغني عنها المرأة ، وعند إختيارها يراعى في الإعتبار (حجمها، شكلها، لونها، خامتها، المناسبة التى

ترتدى فيها، إنسجامها مع الملابس ومقاييس الجسم والشخصية)<sup>(١١)</sup>، ويوجد منها أنواع مختلفة من حيث الخامة والتصنيع مثل (الحقائب المصنوعة من الجلد بتقنياته المختلفة، والحقائب المصنوعة من الخيوط بتقنية التريكو والكروشية وغيرها ، الحقائب القماش المطبوعة، الحقائب البلاستيك)<sup>(١٢)</sup>، كما يوجد منها أشكال عديدة مبتكرة قد تكون منتظمة كالمستطيل والمربع والدائرة أوغير المنتظمة. وهى وعاء مصنوع من الجلد أو القماش أو الورق وغالبا ما يكون مفتوحا من الأعلى ، مع مقابض يمكن حمل الأشياء من خلالها، تساعد فى حمل الأموال والكتب والسندوتشات وتستخدم فى التسوق لحمل أغراض السوبر ماركت<sup>(١٣)</sup>

### الأرجنومية Ergonomics :

- تتكون من الكلمتين باللغة اليونانية nomos بمعنى القانون و ergon بمعنى العمل تشير إلى أن الأرجنومية هو علم العمل وهو لفظ يشير أيضا إلى كون الأرجنومية علما ونطاقا منظوميا امتد أخيرا إلى جميع الإعتبارات المتعلقة بالحياة البشرية، وإكتشاف وتطبيق المعلومات حول السلوك والمقدرات والحدود والخصائص البشرية الأخرى فى تصميم الأدوات والالات والأنظمة والأعمال وبيئات العمل من أجل تأمين إستخدام أكثر أمانا وراحة وفعالية.<sup>(١٤)</sup>
- وتعرفها الباحثة بأنها هى تصميم الملابس والمنتجات التي يتعامل معها الإنسان بأسلوب جمالى يحقق الراحة والأمان وسهولة الإستخدام وتؤدى الغرض الوظيفي لها وتكون سهلة فى الإنتاج.

### الدراسات السابقة:

- ١-الدراسات السابقة التي تناولت الحقائب والإعتبارات الأرجنومية التي إستفادت منها الباحثة:
- دراسة جيرمين فوزى (٢٠٢٠)<sup>(١٥)</sup> حول إستحداث حقائب يد معدنية للزينة قائمة على الإتجاهات الفنية الحديثة، حيث ترى أنه تميزت المرأة بحبها للزينة والتأنق لإظهار جمالها وأنوثتها من خلال الملابس ومُكملاتها التي كانت تُصنع من خامات بيئية بسيطة حيث تطورت هذه المُكملات بتتابع الأزمنة والثقافات فإختلفت أشكالها من حيث الخامات والزخارف، وتنقسم مُكملات الملابس إلى : مكملات ملابس متصلة ومكملات ملابس منفصلة . مكملات الملابس المتصلة : هى كل ما يثبت ويتم تركيبة على الملابس عن طريق الحياكة ، أما مكملات الملابس المنفصلة :هى قطع مُكملة للزى وغير متصلة به، ويمكن تبديلها وتغييرها والتي منها حقائب اليد التي تمثل أهمية كبيرة فى الفنون المختلفة.حيث كانت حقيبة

اليد فى البداية تُصنع من أكياس بسيطة من القماش، وكان بعضها يُزخرف ، كما كانت تُعلق الحقيبة من حزام الشخص وتتدلى منه، ثم تطورت طرق حمل الحقيبة وأصبحت تحملها المرأة فى يدها أو على ذراعها. ومن هذا المنطلق قام البحث على إستحداث حقائب يد معدنية لزينة المرأة قائمة على الإتجاهات الفنية الحديثة

- وتناولت دراسة سحر حرى محمد (٢٠٢٠)<sup>(١٦)</sup> الإعتبارات الأرجنومية لحقيبة اليد الخاصة بالمرأة العاملة وأثرها على الأداء الوظيفي لتحديد المتطلبات والشروط الواجب توافرها فى تصميم حقائب اليد وملائمتها وظيفيا فى ظل إحتياجات المرأة العاملة والأنشطة التي تقوم بها أثناء العمل أو الذهاب والعودة من العمل، والتوصل إلى قواعد وأسس علمية صحيحة للاعتبارات الأرجنومية لحقيبة اليد تقوم عليها تلك الصناعة للوصول إلى منتج عالي الجودة قادراً على المنافسة، وتوصلت الدراسة إلى أهم الاعتبارات الأرجنومية الواجب توافرها فى تصميم حقيبة اليد الخاصة بالمرأة العاملة، وكذلك إلى التعرف على أهم المشكلات التي تواجه حياكة أقمشة بطانة حقيبة اليد النسائية، مع تحديد تأثير الخواص الطبيعية والميكانيكية لأقمشة البطانة المستخدمة فى إنتاج حقائب اليد النسائية على كفاءة أداء حياكتها والتوصل إلى المعايير الصحيحة للوصول إلى منتج ذو جودة عالية

- كما هدفت دراسة لبنى عبدالعزيز حامد وآخرون (٢٠٢٠)<sup>(١٧)</sup> إلى تدريب الفتيات على مراحل تنفيذ حقيبة اليد الجلدية النسائية وفق الأسس العلمية الحديثة مع وضع حلول للمشكلات التي تواجه الفتيات أثناء مراحل التنفيذ .

- واستهدفت دراسة فاطمة محمد حسن (٢٠٢٠)<sup>(١٨)</sup> الإستفادة من القيم الجمالية والإبتكارية للكروشيه التابستري فى تنفيذ بعض مكملات الملابس (حقيبة يد) بإستخدام زخارف، من الكليم الأسيوطي ومحاولة ربط التراث الحضاري (زخارف الكليم الأسيوطي) بمكملات الملابس العصرية (حقائب اليد) للمحافظة على تراثنا وهويتنا.

- وحاولت دراسة وسام مصطفى وأميمة رؤوف (٢٠٢٠)<sup>(١٩)</sup> تسليط الضوء على الجوانب الفنية للمنمنمات باستلهاهم جماليات مقامات الحريرى وتطبيقها على مكملات الملابس، وكذلك توضيح مدى كفاءة استخدام أسلوب التطريز اليدوي فى ترجمة منمنمات مقامات الحريرى، مع ترجمة بعض نماذج رسوم منمنمات مقامات الحريرى فى حقائب اليد للفتاة الجامعية، وذلك بهدف تنمية الإبداع للطالبات فى تذوق فنون رسوم المنمنمات وترجمتها باستخدام التطريز اليدوي، وتكمن أهمية هذا البحث تتمثل فى محاولة البحث عن مصادر جديدة لزخرفة حقائب اليد بشكل مبتكر، والعمل على إحياء ثقافة فن المنمنمات لمقامات الحريرى باستخدام التطريز اليدوي، مع إثراء زخارف التطريز اليدوي بفنون وجماليات المنمنمات

لمقامات الحريري، وكذلك إثراء مجال زخرفة المكملات بفن التعبير التصويري لمنمنمات مقامات الحريري.

- وهدفت دراسة سحر حرى محمد (٢٠١٨) (٢٠) إلى دراسة بعض خطوط إنتاج حقيبة اليد الجلدية النسائية في مصانع الحقائق الجلدية وتحديد إمكانيات معمل المصنوعات بقسم الصناعات الجلدية لتشغيل خط إنتاج لحقيبة اليد النسائية بواسطة طلاب قسم الصناعات الجلدية وفقاً للأسس العلمية الصحيحة. مع وضع حلول مقترحة للمشكلات الفنية التي تواجه تشغيل خط الإنتاج في معمل المصنوعات الجلدية،

- كما هدفت دراسة نجلاء محمد أحمد ماضي و عبير ابراهيم الدسوقي شلبي (٢٠١٨) (٢١) إلى تقديم حقائق يد للسيدات أعيد تدويرها بأقمشة إيتامين مطرزة لإثراء الجانب الجمالي، وقياس درجة قبول المتخصصين في مجال الملابس والنسيج تجاه حقائق اليد التي تم تدويرها بأقمشة الإيتامين المطرزة، وقياس درجة قبول المستهلكات تجاه حقائق اليد التي تم تدويرها بأقمشة الإيتامين المطرزة،

- وتناولت دراسة فاطمة محمد عبدالله وآخرون (٢٠١٨) (٢٢) الاستفادة من التراكيب النسيجية البسيطة في إخراج شرائط زخرفية مقتبسة من بعض رموز الفن الشعبي يصلح إضافتها على حقائق اليد، وتم إختيار نموذجين من حقائق اليد المختلفة مع اقتراح عشرة تصميمات مختلفة تم توزيعها في صورة شرائط زخرفية نسيجية،

- وأتمت دراسة أمانى شاكر، وغادة الصيادة (٢٠١٤) (٢٣) بالاستفادة من التراكيب النسيجية بامكاناتها الإبداعية وتأثيراتها الزخرفية ذات العلاقات الهندسية والملمسية الخاصة في إبتكار صياغات تصميمية جديدة ومبتكرة لحقيبة اليد النسائية المصنعة من الجلد الطبيعي وذلك لتقديم ما هو جديد ومبتكر فى مجال الصناعات الجلدية سعياً وراء إقامة المشروعات الصغيرة التي يتطلبها سوق العمل بما يسهم فى إستكمال منظومة الإنتاج فى مجال الصناعات الجلدية وصناعة حقائق اليد النسائية الجلدية، دون الحاجة إلى الإستيراد من الخارج، ونتج عنها مجموعة حقائق اليد النسائية التي تتسم بالتميز والفرادة

- وجاءت دراسة رشا عباس ونجلاء ماضى (٢٠١٢) (٢٤) لتبين أن إستخدام الحقائق بالشكل الذي تعودنا عليه بدء من القرن الرابع عشر كان استخدام قاصراً علي الرجال فقط ثم أصبحت تستخدم لكلا الجنسين، ومع تنوع الأساليب والخامات التي تدخل فى إنتاج الحقيبة ولكن كيفية توليف الأسلوب والخامة المستخدمة هو الأساس الذي بني عليه البحث ويهدف البحث إلي الاستفادة من أسلوب التوليف بين الخامات المتعددة والأساليب المختلفة لإنتاج حقيبة اليد وكذلك التنوع فى شكل الحقيبة بإستخدام الخامات المتعددة والأساليب المختلفة بما



- يتناسب مع الموضة الحالية وأيضاً التعرف علي درجة تقبل كلا من المتخصصين والمستهلكين في حقائب اليد المنفذة من عملية التوليف.
- وهدفت دراسة وسام مصطفى عبدالموجود (٢٠١١)<sup>(٢٥)</sup> إلى بناء وحدة مستحدثة لتدوير الملابس المستعملة في إنتاج حقائب يد لطالبات الفرقة الرابعة شعبة الاقتصاد المنزلي - بكلية التربية النوعية - جامعة المنيا، وقياس مدى فاعلية الوحدة المستحدثة على المستوى المهاري لطالبات الفرقة الرابعة شعبة الاقتصاد المنزلي.
- كما هدفت دراسة لمياء إبراهيم عبدالفتاح (٢٠١٠)<sup>(٢٦)</sup> إلى الإستفادة من عوادم الملابس الجاهزة وبقايا الأقمشة والأقمشة المستعملة في صناعة بعض مكملات الملابس وبالتحديد حقائب يد نسائية عن طريق برنامج تدريبي لإكساب المعارف والمهارات الخاصة بالحقائب، وتوصل البحث إلى أهمية البرنامج التدريبي في تنمية الجانب المعرفي بالنسبة لمكملات الملابس والتقنيات الخاصة بها وأيضاً تنمية الجانب المهاري في رسم نماذج الحقائب وتنفيذها.
- بينما تناولت دراسة سحر حربى محمد ٢٠٠٤ م<sup>(٢٧)</sup> في دراستها أسس ومراحل تصنيع حقائب اليد للسيدات في جمهورية مصر العربية؛ للتعرف على أهم الأساليب التكنولوجية المستخدمة في صناعتها، وتحليل أهم المشاكل والصعوبات التي تواجه تلك الصناعة.
- ٢- الدراسات السابقة التي تناولت خامة الخيش والتي إستفادت منها الباحثة:**
- حاولت دراسة فاطمة نبيل ورحمة إسحاق (٢٠١٨)<sup>(٢٨)</sup> التوليف بين خامتي الجلد والخيش لإنتاج مكملات ملابس نسائية منفصلة تؤدي الغرضين الوظيفي والجمالي لها ، وتوصلت النتائج إلى أنه توجد فروق ذات دلالة إحصائية بين المنتجات المنفذة وتحقيق الجانب الجمالي والوظيفي والإبتكارى.
- دراسة حنان نبيه الزفتاوى وآخرون (٢٠٠٩)<sup>(٢٩)</sup> والتي هدفت إلى تشكيل خامتي الجينز والخيش على المانيكان لإنتاج أزياء تصلح للمساء والمناسبات الخاصة في محاولة للخروج عن الأقمشة المألوفة مع توضيح إمكانات المانيكان غير المحدودة في التعامل مع الخامات المتنوعة بالإضافة إلى تنمية مهارات الطلاب في تصميم وتشكيل خامتي الجينز والخيش على المانيكان. وقد أسفرت النتائج عن إمكانية تشكيل خامتي الجينز والخيش على المانيكان وإنتاج ملابس تصلح للسهرة والمناسبات الخاصة وتتسم بالمستوى الفني والجمالي والتقني، كما أوضحت النتائج أن مهارات الطلاب في تشكيل خامتي الجينز والخيش أفضل من مهاراتهم في خامات التشكيل والمعاداة والتي تم تشكيلها في العامين السابقين لإجراء التجربة وهذا يؤكد على تأثير الخامات على إبداعات ومهارات الطلاب.

## ٣- الدراسات السابقة التي تناولت التطريز بشرائط الساتان والتي إستفادت منها الباحثة:

- دراسة أم محمد جابر السيد محمد (٢٠٢٠)<sup>(٣٠)</sup> والتي هدفت إلى الإستفادة من أسلوب التطريز بشرائط الستان في عمل مفروشات منزلية معاصرة وأثره على الصناعات الصغيرة، وقياس فاعلية البرنامج التدريبي المقترح في إكساب المعارف وتنمية المهارات بأسلوب التطريز بشرائط الستان لخريجات كلية التصاميم - قسم تصميم الأزياء - جامعة القصيم، والتعرف على آراء الخريجات نحو التعلم باستخدام البرنامج التدريبي المقترح
- كما استهدفت دراسة هبة عاصم احمد الدسوقي (٢٠٢٠)<sup>(٣١)</sup> بناء برنامج تدريبي بعنوان "التطريز بشرائط الساتان والاورجنزا"، ثم تحديد فاعليته في رفع المهارات الإبداعية لفتيات واحة سيوة، من خلال طرح تساؤلات والاجابة عليها. تم تطبيق البرنامج لتحقيق أهدافه والتحقق من فروضه لتنمية مهارة المتدربات بالمعارف والمهارات الإبداعية الخاصة بالتطريز بالشرائط وتنفيذ منتجات نهائية بشكل جمالي وملاءم للاستخدام.
- واهتمت دراسة أسمان إسماعيل محمد (٢٠١٧)<sup>(٣٢)</sup> بتزيين وتطوير ملابس السهرة للسيدات، عن طريق دمج الغرز البسيطة من الشغل بشرائط الساتان مع التطريز اليدوي المتمثل في الخرز، اللؤلؤ، خيوط السيرما، وغيرها فهي طريقة أعتبرتها الباحثة وسيلة جديدة لتطوير ملابس السهرة، حتى تفي بأحتياجات المرأة، وكانت أهم نتائج الدراسة أن المستهلكات من السيدات قد أقبلن على هذه الفكرة وتقبلوها بأعجاب، واعتبرن هذه الشرائط فكرة جديدة يجب تطبيقها وتجربتها، وقد أظهرت النتائج بعد التحليل الأحصائي أن التصميمات المنفذة بتقنية التطريز بشرائط الساتان مع التطريز اليدوي قد أحدثت تطورا كبيرا في ملابس السهرة للسيدات ووفقا لآراء المستهلكات، وأظهرت النتائج الأحصائية أيضا أن التصميمات المنفذة بتلك التقنية قد أحدثت ارتفاعا بالقيمة الجمالية لملابس السهرة للسيدات وفقا لآراء المتخصصين في الملابس والنسيج.

**الإستفادة من الدراسات السابقة:**

وقد استفادت الباحثة من هذه الدراسات في التعرف على مجالات الدراسة ومتغيراتها والأساليب الإحصائية في تحليل نتائجها وكذلك في بناء بنود الاستبانة ومجالاتها وفقراتها، كما أستفادت من النتائج والتوصيات والمقترحات التي خرجت بها هذه الدراسات، فقد أسهمت تلك الدراسات بإثراء هذه الدراسة بالخبرات الواردة فيها، كما أستفادت الباحثة من الدراسات السابقة في الوصول إلى المراجع العربية والأجنبية التي عنيت بدراسة الخامات البيئية مثل الجوخ والخيش، وشرائط الستان وكذلك الدراسات التي عنيت بحقائب اليد والقيم الجمالية والوظيفية والاعتبارات الأرجنومية الواجب توافرها في الحقائب النسائية.

## الإطار النظري للدراسة:

## - حقيبة اليد: Bags

حقائب ومفردها حقيبة وتستعمل من أجل وضع أغراض فيها، ويمكن ان تكون حقائب نسائية أو حقائب سفر حقائب ظهرية حيث الحقائب النسائية تحملها النساء من أجل الزينة أو من أجل وضع الأغراض التجميلية وأغراض ضرورية ثانياً، وتمسك باليد او توضع على الكتف.<sup>(٣٣)</sup>، وهي قيمة ثرية متسعة المجال ومتعددة الخصائص والسمات وهي مرتبطة بالتراث والوعى الاجتماعي والمستوى الثقافي والمناخ الاجتماعي والنضج النفسي كما أنها متعددة الأبعاد وفقاً لمستوى رؤية المتلقي فهي قد تحقق للبعض لذة ومتعة وتسلية وقد تمثل لآخرين احتياجاً ضرورياً، والحقيبة تستخدم لحمل المتعلقات الخاصة أثناء السفر ومع التطور الزمني أصبحنا في حاجة ماسة إلى المزيد من هذه الحقائب لحمل متعلقاتنا المتعددة فقد أصبحت من الضروريات التي لا غني عنها في حمل مختلف الأشياء ابتداءً من المتعلقات الشخصية إلى متطلبات العمل أو حتى الرحلات، وكذلك استخدمت الحافظات الصغيرة لحفظ المال والأوراق الشخصية.<sup>(٣٤)</sup>، وهناك أنواع عديدة من الحقائب لذا يجب أن تختار المرأة ما يناسب احتياجاتها الشخصية فهناك الحقيبة اليومية ، حقيبة اليد ذات الشريطين، حقيبة السهرات، حقيبة الكتف، حقيبة الظهر، حقيبة السفر<sup>(٣٥)</sup> ، وتتنوع الخامات التي تصنع منها الحقائب فهناك الحقائب المصنوعة من الجلد الصناعي أو الطبيعي أو القماش بمختلف أنواعه مثل الحيزز والخيش والأقمشة الكتانية والقطيفة وأيضاً تعددت طرق تزيينها وزخرفتها بدءاً من التطريز بكافة أساليبه والأشياء المضافة من خرز ومجسمات وشرائط الساتان إلي التوك والأفقال والزهور الصناعية والسلاسل.<sup>(٣٦)</sup>، والحقيبة هي حافظة للأشياء والحاجات الخاصة بالفرد، وكانت في الأصل تنسج يدوياً بخيوط الكتان وخيوط القطن وجاء بعد ذلك الورق السميك " Kraft " " الكرافت" وكانت الحقائب على شكل أسطوانه مستطيلة بقاعدة.<sup>(٣٧)</sup>، وتعرفها الباحثة بأنها جزء مكمل لملابس المرأة وتستخدم لحفظ المتعلقات الخاصة من أوراق شخصية وحفظ المال.

## علم الأرجونوميكس Ergonomics:

هو توافق تصميم حقيبة اليد مع مقاييس جسم المرأة ووظائف أعضائها أثناء حمل الحقيبة والأستخدام، والتي يجب ان تجتمع في تصميم حقيبة اليد لتحقيق أفضل صور التوافق بينها وبين المرأة المستخدمه لها ، واستخدام انسب الخامات التي تساعد في تقليل الأجهاد الناتج عن

طول فترة حمل حقيبته ومدى توافق الخامات المختاره مع خلفيه الثقافيه للمستخدم ، وهذا يتطلب مراعاة تأثير الخامات المختاره على حواس المستهلكه ( اللمس - الرؤيه ) ، والتأثير السيكولوجى الذى تصيفه الخامه الى خصائص بنائية التصميم ( الشعور بخفة الوزن - الشعور بمتانة التصميم ) .<sup>(٣٨)</sup> ، ويهدف المنهج الأرجنوميكى للتصميم لتحقيق افضل توافق ممكن بين المنتج الذى يتم تصميمه وبين مستخدميه وذلك فى محيط مهمة العمل التى يجب ان يتم تنفيذها .<sup>(٣٩)</sup>

### محاوّر عمل الأرجنوميكس:

الإعتبارات الأرجنومييه مكوّن اساسى فى نظام إنتاج حقيبه اليد ويقع على عاتق المصمم تصميم حقيبه يد بمستوى الجوده المطلوبه ورغم إختلاف المنتجات وإختلاف متطلباتها إلا ان هناك متطلبات عامه لجوده حقيبه اليد يجب على المصمم مراعاتها وتوفيرها فى التصميم. وأهم خمسة محاور يعنى بها الأرجنوميكس هى الأمان، الراحة، سهوله الإستخدام والإنتاجيه والأداء.<sup>(٤٠)</sup>

### الإعتبارات الأرجنومية الواجب توافرها فى حقيبه يد السيدات:

#### ١- إعتبارات الأداء:

وهى ملائمة تصميم حقيبه اليد للقيام بوظائفها بكفاءة وسهولة وذلك من خلال معرفة خصائص الأداء الوظيفي لها ، وأنسب الخامات التى تحقق خصائص الأداء المطلوبه بكفاءة طول فترة عمرها الإفتراضى فى ظروف الإستخدام العاديه، وفهم مستخدمات حقيبه اليد لوظائفها ووسيلة العناية بها.<sup>(٤١)</sup> ويقاس الأداء على أربع محاور:

- الفاعليه والدقه: وهى فاعليه المنتج ودقه تفاصيلها أثناء الإستخدام.
- قوة التحمل: وتتم بإختبارات متعدده لقياس مدى تحمل المنتج لظروف الإستخدام الصعبه.
- يمكن الإعتماد عليها : وذلك فى ظروف الإستخدام المعتاده.
- أمن وصديق للبيئه: ويتم ذلك عن طريق دراسة الخامات المستخدمه فى المنتج ، وكذلك طرق التخلص من المنتج بعد تلفه.<sup>(٤٢)</sup>

#### ٢- إعتبارات الراحة:

أن يكون المنتج مريحاً ومتوافقاً مع القدرات البدنيه للمستخدم والا يكون مرهقاً له عند الإستخدام والا يستلزم منه ما يزيد عن طاقته فى الحركة وبذل القوى ، ولا يرهق حواسه ويضغط على أعصابه ويسبب له الإرهاق النفسى.<sup>(٤٣)</sup> ، ولذا يجب أن تحقق الحقيبه سهوله فى حملها،

بحيث تفرض متطلبات إستخدامها أن تكون مناسبة من حيث الحجم ، خفة الوزن، ولذلك لابد من مراعاة بعض النقاط التالية عند تصميم الحقبة النسائية: (٤٤)

- مناسبة حجم الحقبة مع حجم الجسم.
- موافقة حجم يد الحقبة مع حجم قبضة اليد.
- طول يد الحقبة مناسب لأسلوب حملها.
- تصميم يد الحقبة مريح في الاستخدام.
- عمق الحقبة مناسب لسهولة الإستخدام.

### ٣- إعتبرات سهولة الإستخدام:

توفير الحجم والإتساع المناسب وإتاحة الفرصة للوصول الكامل والتعامل والإستخام مهما كان حجم المستخدم أو نمطه الجسمي أو قدرته الحركية ، ويتوقف هذا المبدأ على : (٤٥)

- إمكانية وصول المستهلك لأى عنصر من المنتج بسهولة وراحة في أى وضع يكون عليه.
- ملائمة المنتج لمقاسات أيادى المستهلكين المختلفة.
- توفر مساحة بصرية مناسبة تسمح للمستخدم برؤية واضحة للعناصر الهامة سواء كان جالسا أو واقفا.
- جعل الوصول إلى جميع مكونات المنتج وعناصره سهلا ومريحا سواء مان جالسا أو واقفا.

### ٤- إعتبرات الأمان:

كل منتج مصمم لبشر ينبغي أن يحقق الأمان ، فعادة يتم في مراحل العملية التصميمية تجنب ما قد يصيب الانسان أو يؤثر فيه أو يعوق أدائه أو يصيبه بمشكلة أو حادث ما، لذا يجب معرفة نوعية الخامات التى يجب إختيارها والأخرى التى يجب تجنبها عند إختيار خامات الأجزاء التى يتعامل معها المستخدم بصورة مباشرة والخامات المساعدة التى لا تسبب أى وخز أثناء الإستخدام. (٤٦)

### ٥- إعتبرات جمالية:

جماليات المنتج هى أحد إهتمامات مختص الأرجنوميكس حيث أن لها حسابات معقدة وقواعد علمية لابد من الإلتزام بها عند وضع مساحة إلى جوار مساحة أو لون إلى جوار لون، فالمهم ليس كيف يبدو اللون وإنما كيف سيكون تأثيره على المستهلك ومدى تقبله النفسي له في إطار زمني أو إجتماعي أو مكاني معين ، لابد وأن تكون متنسقة مع بعضها. (٤٧)

### ٦- إعتبرات إنتاجية:

هناك الكثير من العناصر التى تتواجد في تصميم منتج ما بدون مبرر واضح ، وهذه العناصر ليس لها من وظيفة إلا أن تشغل المستخدم أو تلفت انتباهه بدون أن يكون لها داع وإزالة هذه العناصر التى تشغل المستخدم بدون مبرر أمر لابد منه. (٤٨)

**- القيم الجمالية: Aesthetic Value**

وتعد القيم الجمالية من أهم القيم التي تستوجب رعاية واهتمام، فالحاجة إلى تربية جمالية ليست جزء من ترف الحياة وكمالياتها بل هي حاجة أساسية.<sup>(٤٩)</sup>، وتدوق الجمال ضرورة من ضروريات الحياة، حيث إن القيم السامية تسم و بالإنسان وتخلق منه كائناً مرهفاً وصاحب ذوق رفيع.<sup>(٥٠)</sup> وبمفهومها العام تعني اهتمام الفرد، وميوله إلى ما هو جميل من ناحية الشكل والتوافق، وهو بذلك ينظر إلى العالم المحيط به نظرة تقدير له من ناحية التكوين والتنسيق والتوافق الشكلي، ولا يعنى هذا إن الذين يمتازون بهذه القيم يكونون فنانيين مبتكرين، بل إن بعضهم لا يستطيعون الإبداع الفني، وإن كانوا يتذوقون نتائجه.<sup>(٥١)</sup>، وعرفت أيضاً بأنها الحاجة النفسية أو الدوافع الغريزية لإيجاد التوازن النفسي والطمأنينة ومن الباحثين من جعل أحكام القيمة الجمالية تمتد حتى إلى دراسة القبيح بوصفه مجالاً من مجالات الدراسة الجمالية.<sup>(٥٢)</sup>، فهي عبارة عن مقاييس وأساليب وقواعد تحدد الغايات أو الوسائل التي يتعين على الفنان أو المدرسة الفنية أن تلتزم بها فهي كموجة للتعبير الفني.<sup>(٥٣)</sup>

**- الجوخ Broadcloth :**

قماش من الصوف الناعم، ومؤخراً قد يكون من القطن كذلك، يستخدم في صنع المعاطف، والبدايات، والقمصان، وغيرها من الثياب. وتتم معالجة قماش الجوخ القطني ، بإضافة مواد كيميائية، تجعل ملمسه ناعماً. أما قماش الجوخ من الصوف، فينتج قماشاً مضلعاً. ويتميز هذا القماش بنشطيب ثقيل، حيث يضغط طولياً خاصة الوبر، وتؤثر عملية الانكماش حيث تجعل قماش الصوف قوياً وثقيلاً.<sup>(٥٤)</sup>، وقد استخدم مصطلح الجوخ لأول مرة، في إنجلترا في القرن الخامس عشر الميلادي حيث بلغ عرض القماش ١٤٠ سم أو أكثر، وقد عرفت الخامات التي يقل قياسها عن هذا العرض، بالنسيج الضيق.<sup>(٥٥)</sup>، ويعرف قماش الجوخ بأنه نوع من القماش الذي يصنع بشكل رئيسي من الصوف ويتصف بأنه من الأقمشة ذات الأنواع المتعددة حيث يعتبر الجوخ نوعاً من أنواع اللباد، حيث يعد اللباد نوعاً من أنواع الأقمشة الأقدم في التاريخ حيث تم إيجاده منذ ثمانية آلاف سنة واستخدمه الإنسان استخداماً كبيراً منذ ذلك الزمن حيث وجدت له العديد من الاستخدامات المختلفة التي يستخدمها الإنسان بشكل يومي، ومن ناحية أخرى فإن اللباد يستخدم في صناعة أنواع الفرش المختلفة والأغطية والأحذية كما ويدخل في صناعة الخيام والسجاد ويدخل في صناعة العديد من أنواع الفرش التي يضعها الناس في منازلهم، ويعتبر قماش الجوخ من الأقمشة الأكثر استخداماً بسبب ما تتميز به

خصائص جيدة حيث يتصف قماش الجوخ بأنه سهل القص حيث يستطيع الشخص أن يقصه بسهولة على الهيئة التي يريد بالإضافة إلى أنه سهل التشكيل وهذا كله لأنه من الأقمشة التي لا تنتسل أيضاً وتتصف بثنائية خيوطها واستقرارها<sup>(٥٦)</sup>، وتم اكتشاف الجوخ من قبل شخص كان رحالاً في الصحراء وكان حينها يسير على الرمال شديدة الحرارة والمشتعلة كاللهب ولم يستطع أن يكمل مسيره على هذه الرمال الحارقة لذلك لجأ لاستخدام قطعة من الصوف التي قام بلفها وتصميمها على قدمه وكأنها حذاء حتى تقيه هذا الحر وبعد مسيره بها لفترة من الزمن لاحظ أنها أصبحت كقطعة واحدة وكأنها قطعة قماش وهكذا بدأت صناعة قماش الجوخ واستخدامه في العديد من الصناعات، حيث بدأ صانعو القماش منذ ذلك الوقت بالإهتمام بهذا النوع بسبب ما يتميز به من خصائص متعددة لا توجد في الكثير من الأقمشة.

#### - الخيش: Burlap

هو قماش خشن منسوج يصنع عادة من ألياف الجوت أو القنب<sup>(٥٧)</sup>، وهو جمع أخياش وخيوش وهو نسيج غليظ خشن يتخذ من الكتان وتصنع منه الأكياس الكبيرة، وهو نوع من النسيج القماشي السادة المستخدم عادة للمهمات التي تتطلب تحمل ومتانة مثل صناعة الخيم والاشرعة والحقائب ويصنع حالياً من القطن أو الكتان في حين أنه كان تاريخياً يصنع من القنب<sup>(٥٨)</sup>. ويعتبر قماش الخيش من أشهر الأقمشة حالياً المستخدمة في الصناعات الحديثة، حيث أن تصنيعه قديماً كان يقتصر على حماية وحفظ الغلات الزراعية، ولكن حالياً يتم استخدامه في عمل أشكال مختلفة للديكور المودرن، كما يستخدم كنوع من أنواع المنسوجات والمصنوعات اليدوية التي نستخدمها بشكل متكرر في حياتنا اليومية. ويتوافر قماش خيش بألوان مختلفة ويصنع ذلك القماش من القطن والكتان، وهو عبارة عن نسيج قوي ومتين، لذلك كان له عدة استخدامات قديمة، ويرجع ذلك لصعوبة قطعه أو تمزيقه، ولذلك تم استخدامه في حماية العديد من الأشياء التي تحفظ لفترات طويلة.

#### - شرائط الساتان:

قماش الساتان لديه بنية لامعة و زلقة فهو نوع أنيق للغاية من القماش وكونه منسوج بشكل كثيف، يضمن أن يكون قماش الساتان قوي و ناعم، وعلى الرغم من أن الأقمشة الحريرية الساتانية لا ينصح بها بشدة بسبب انزلاقها في منتجات المنسوجات المنزلية، فإن الحرير الساتان في الفساتين والقمصان يعطي إضافة متعة للملابس، إن النحافة الخاصة بالخيوط المستخدمة للأقمشة الساتانية، بالإضافة إلى الحياكة المتتالية للنسيج، تضمن أن يكون

النسيج غاية في النعومة والأناقة، قماش الساتان يتميز بمظهره اللامع، هذا إلى جانب نعومته وبالرغم من أن هذه الخصائص تشكّل نقاط مشتركة بين الساتان والحرير، إلا أن النوعين يختلفان من ناحية التركيبة. ويتم الحصول على قماش الساتان من خلال استخدام مجموعة متنوعة من الأقمشة، من أهمها البوليستر، الذي من الممكن أن يضمّ معه أيضاً قماش الحرير. من هنا، وبفضل غناه بالبوليستر، قماش الساتان يحتفظ بشكله لفترات طويلة، فلا يتكسر أو يتجعد بشكلٍ كبير.



### التطريز بالشرائط ( Ribbon Embroidery ):-

يستخدم في هذا النوع من التطريز الشرائط الحريرية الرقيقة بعروض وألوان متعددة وكذلك أساليب مختلفة في التنفيذ، تبرز بها الزهور وأوراقها وغيرها من التصميمات، ويستعمل للتطريز بالشرائط نفس إبر التطريز التي كانت شائعة ومعروفة لمئات السنوات - والعروض الأكثر شعبية من الأشرطة هي ٤ ملمتر و ٧ ملمتر، وجمال استخدام التطريز بالشرائط الحريرية بأنها تستغرق تقريباً ( ٥/١ ) الوقت عند تنفيذها إذا ما قورنت بغرز الحياكة المتشابهة أو طرق التطريز الأخرى. (٥٩)

### أحجام وألوان شرائط الساتان :-

إن الأشرطة المستخدمة في التطريز تتوافر بكثرة في الأسواق بعروض مختلفة ومتنوعة والأكثر شيوعاً يكون ( ٤ ملمتر، ٧ ملمتر) أما بالنسبة إلى الإبر، النوع الأكثر شيوعاً المستعملة إبر (Chenille) حيث تتميز بأن لها سن حاد وعين كبيرة. وإبر شنيل (Chenille) متوفرة عموماً في المقاسات (١٣ - ٢٦). (٦٠)



## الدراسة التطبيقية:

	
<p><b>المنتج (٢)</b></p> <p><b>الوصف :</b> حقيبة يد نسائية مصنوعة من خامة الخيش البيج</p> <p><b>اليد :</b> من الجوخ</p> <p><b>الأبعاد :</b> ٤٠×٣٠ سم</p> <p><b>الخامة المساعدة:</b> الجوخ - الأزرار - خيط تطريز.</p>	<p><b>المنتج (١)</b></p> <p><b>الوصف :</b> حقيبة يد نسائية مصنوعة من خامة الخيش الأسود</p> <p><b>اليد :</b> من الخيش</p> <p><b>الأبعاد :</b> ٣٥×٣٠ سم</p> <p><b>الخامة المساعدة:</b> الجوخ - والفصوص الزجاجية الفضية - خرز كسر - خيط تطريز.</p>
	
<p><b>المنتج (٤)</b></p> <p><b>النوع :</b> حقيبة يد نسائية مصنوعة من خامة الخيش البيج</p> <p><b>اليد :</b> من الخيش</p> <p><b>الأبعاد :</b> ٤٠×٣٠</p> <p><b>الخامة المساعدة:</b> الجوخ - كور فرو فيبر - خيط التطريز - خرز بلاستيك ألوان.</p>	<p><b>المنتج (٣)</b></p> <p><b>النوع :</b> حقيبة يد نسائية مصنوعة من خامة الخيش البيج</p> <p><b>اليد :</b> شريط من الخيش</p> <p><b>الأبعاد :</b> قطرها ٢٠ سم</p> <p><b>الخامة المساعدة:</b> شرائط الساتان - خرز لولى أبيض</p>



المنتج (٦)

**الوصف** : حقيبة يد نسائية مصنوعة من خامة الخيش البيج  
**اليد** : من الخيش المقوى بالسلك  
**الأبعاد** : ٢٥×٢٥ سم  
**الخامة المساعدة**: شرائط الساتان - خرز كسر ألوان مختلفة - خرز لولى - خيط تطريز



المنتج (٥)

**الوصف** : حقيبة يد نسائية مصنوعة من خامة الخيش البيج  
**اليد** : من الخيش  
**الأبعاد** : ٢٥×٣٠ سم  
**الخامة المساعدة**: شرائط الساتان - قماش - فصوص ذهبية وفضية - خيط سيرما ذهبي



المنتج (٨)

**الوصف** : حقيبة يد نسائية مصنوعة من خامة الخيش البيج  
**اليد** : حبل مكرمية  
**الأبعاد** : ٤٠×٣٠ سم  
**الخامة المساعدة**: الجوخ - الخرز اللولى الأبيض - خيط تطريز



المنتج (٧)

**الوصف** : حقيبة يد نسائية مصنوعة من خامة الخيش البيج  
**اليد** : من الخيش  
**الأبعاد** : ٤٠×٣٠ سم  
**الخامة المساعدة**: الجوخ - خيط تطريز



المنتج (١٠)

**الوصف** : حقيبة يد نسائية مصنوعة من خامة الخيش البيج  
**البلد** : من الخيش  
**الأبعاد** : ٤٠ × ٣٠ سم  
**الخامة المساعدة**: الجوخ - شريط جوبير قطن-كور فرو فيبر - خرز لولى نص



المنتج (٩)

**الوصف** : حقيبة يد نسائية مصنوعة من خامة الخيش البيج  
**البلد** : شريط من الخيش  
**الأبعاد** : ٤٠ × ٣٠ سم  
**الخامة المساعدة**: الجوخ - خيط تطريز



المنتج (١٢)

**الوصف** : حقيبة يد نسائية مصنوعة من خامة الخيش البيج  
**البلد** : جبل مكرمية  
**الأبعاد** : ٤٠ × ٣٠ سم  
**الخامة المساعدة**: الجوخ - قماش لينوه - خيط تطريز.



المنتج (١١)

**الوصف** : حقيبة يد نسائية مصنوعة من خامة الخيش البيج  
**البلد** : جبل مكرمية  
**الأبعاد** : ٤٠ × ٣٠ سم  
**الخامة المساعدة**: الجوخ - خرز لولى أبيض نص - أزرار - خيط تطريز.



المنتج (١٤)

**الوصف :** حقيبة يد نسائية مصنوعة من خامة الخيش البيج  
**اليد :** من الخيش  
**الأبعاد :** ٣٠ × ٤٠ سم  
**الخامة المساعدة:** الجوخ - فصوص - أزرار - خيط تطريز



المنتج (١٣)

**الوصف :** حقيبة يد نسائية مصنوعة من خامة الخيش البيج  
**اليد :** من الخيش  
**الأبعاد :** ٣٠ × ٤٠ سم  
**الخامة المساعدة:** الجوخ - خرز كسر - خرز لولى أبيض - نص - الأزرار - خيط تطريز.



المنتج (١٥)

**الوصف :** حقيبة يد نسائية مصنوعة من خامة الخيش البيج.  
**اليد :** من الخيش المقوى بالسلك.  
**الأبعاد :** ٣٠ × ٤٠ سم  
**الخامة المساعدة:** الجوخ - خرز اللولى الأبيض - جالون - خرز كسر - خيط صوف - خيط تطريز.

## الإجراءات المنهجية للدراسة:

تنتمي هذه الدراسة إلى الدراسات الوصفية التجريبية، وفي إطارها استخدمت الباحثة الاستبيان كأداة لجمع البيانات المطلوبة، حيث استخدمت استبيان لجمع آراء المتخصصين من أعضاء هيئة التدريس بمجال الملابس على التصميمات المنفذة، وكذلك استبيان للمستهلكين لاستطلاع آرائهم حول التصميمات المنفذة، وتكونت عينة البحث من (١٥) حقبة يدوية تم تنفيذها من خلال استخدام الخامات البيئية (الخيش - الجوخ) - شرائط الساتان وذلك لإثراء الشكل الخارجى جمالياً وفنياً ومراعاة الاعتبارات الأرجنومية.

## أدوات الدراسة:

١- **استبيان لقياس آراء المتخصصين:** استخدمت الباحثة استبيان مكون من أربعة محاور: **المحور الأول** ويضم خمسة عبارات حول مدى قبول عناصر وأسس التصميم فى المنتجات المنفذة، **المحور الثانى** ويضم أربعة عبارات حول مدى قبول الجانب الجمالى والابتكارى فى المنتج، **المحور الثالث** ويضم خمسة عبارات حول مدى تحقق مستوى الأداء الوظيفى، **والمحور الرابع** يحتوى على ثلاثة عبارات حول مدى مراعاة الاعتبارات الأرجنومية فى التصميمات المنفذة.

٢- **استبيان لقياس آراء المستهلكين:** استخدمت الباحثة استبيان لتقييم المنتجات المنفذة من قبل المستهلكين يحتوى على ١١ عبارة.

## خطوات تقنين أدوات الدراسة:

١- **استبيان تقييم المتخصصين للمنتجات المنفذة:**

## أولاً: صدق الاستبيان:

يقصد بصدق الاختبار صحته فى قياس ما يدعى أنه يقبسه، والاختبار الصادق يقيس ما وضع لقياسه. وللتحقق من صدق الاستبيان تم الاعتماد على ثلاث طرق مختلفة وهي: الصدق المنطقي، الصدق الظاهري أو صدق المحكمين، صدق الاتساق الداخلى.

أ- **الصدق المنطقي (صدق المحتوى):** اعتمدت الباحثة فى بناء هذا الاستبيان واختيار العبارات المكونة لأبعاده على الدراسات السابقة التي اتخذت من حقائق اليد موضوعاً لها، وكذلك اشتق بعض عبارات المقياس من بعض المقاييس الخاصة بالدراسات السابقة، سواء بشكل مباشر أو غير مباشر، واستكملت باقى عبارات المقياس من الدراسات التي تناولت أحد جوانب أو أبعاد الدراسة (الخامات البيئية مثل الخيش والجوخ) وشرائط الستان، ويشير هذا الاعتماد على المصادر السابقة إلى تمتع المقاييس الفرعية المكونة للاستبيان بقدر مقبول ومعقول من الصدق المنطقي وأن الاستبيان صالح للتطبيق.

ب- **الصدق الظاهري أو صدق المحكمين:** تم عرض الاستبيان علي مجموعة من المحكمين المتخصصين في الاقتصاد المنزلي مجال الملابس في الجامعات المصرية، وذلك بغرض دراسة مفردات كل مجال في ضوء التعريف الإجرائي له، وكذلك الهدف من الاستبيان، وقد أقر المحكمون صلاحية الاستبيان بشكل عام بعد إجراء بعض التعديلات التي إقترحها المحكمون، وقد تم الإبقاء على المفردات التي جاءت نسبة اتفاق المحكمين عليها ٩٠٪ فأكثر، وتم حذف بعض العبارات وتعديل بعضها في ضوء الملاحظات التي أبدتها المحكمون ؛ حيث انتهى عدد تساؤلات الاستبيان إلى ١٧ عبارة موزعة على أربعة محاور، يمثلون مقاييس فرعية لقياس الجوانب المختلفة لتقييم المنتج.

ج- **صدق البنائي أو التكويني:** تم حساب معاملات الارتباط بين درجة كل بعد من أبعاد الاستبيان والدرجة الكلية للاستبيان، وذلك لمعرفة مدى ارتباط كل بعد بالدرجة الكلية للاستبيان، ولهدف التحقق من مدى صدق الاستبيان، ويتضح ذلك من خلال جدول التالي.

#### جدول (١)

#### معاملات الارتباط بين الدرجة الكلية لكل مقياس فرعي والدرجة الكلية للاستبيان

المجال	معامل الارتباط	مستوى الدلالة
عناصر وأسس التصميم في المنتجات المنفذة	٠.٧٢١	دالة عند ٠.٠١
الجانب الجمالي والابتكاري في المنتجات المنفذة	٠.٦٩٨	دالة عند ٠.٠١
مستوى الأداء الوظيفي في المنتجات المنفذة	٠.٧٧٢	دالة عند ٠.٠١
مدى مراعاة الاعتبارات الأرجنومية في المنتجات المنفذة	٠.٨٢٥	دالة عند ٠.٠١

يتبين من الجدول السابق رقم (١) أن أبعاد الاستبيان تتمتع بمعاملات ارتباط قوية ودالة إحصائياً عند مستوى دلالة أقل من ٠.٠٠١، وقد تراوحت معاملات الارتباط لمجالات الاستبيان بين (٠.٦٩٨ ، ٠.٨٢٥) وهذا دليل كافٍ على أن المقاييس المكونة لأداة الدراسة تتمتع بمعامل صدق عالي.

د- **صدق الاتساق الداخلي:** تم حساب معاملات الارتباط بين درجة كل بعد من أبعاد الاستبيان والدرجة الكلية للاستبيان، وذلك لمعرفة مدى ارتباط كل بعد بالدرجة الكلية للاستبيان، ولهدف التحقق من مدى صدق الاستبيان، ويتضح ذلك من خلال جدول التالي.

#### جدول (٢)

#### معاملات الارتباط بين درجات عبارات المقياس والدرجة الكلية للمقياس (\*)

عناصر وأسس التصميم		الجانب الجمالي والابتكاري		مستوى الأداء الوظيفي		الاعتبارات الأرجنومية	
رقم العبرة	معامل الارتباط	رقم العبرة	معامل الارتباط	رقم العبرة	معامل الارتباط	رقم العبرة	معامل الارتباط
١	٠.٥٢١	١	٠.٧٦١	١	٠.٥٢١	١	٠.٣٦٥
٢	٠.٧٩٨	٢	٠.٧٢١	٢	٠.٦١٢	٢	٠.٤٨١
٣	٠.٦٠٥	٣	٠.٥٦٢	٣	٠.٧٦٥	٣	٠.٥٤١
٤	٠.٦٥٣	٤	٠.٦٢١	٤	٠.٤٨٩		
٥	٠.٧٣١	٥		٥	٠.٤٥٦		

تشير بيانات الجدول السابق رقم (٢) إلى أنه تم حساب معامل الارتباط بين درجة كل فقرة مع الدرجة الكلية للمقياس فجاءت قيم معاملات الارتباط الناتجة دالة عند مستوى ٠.٠١ مما يشير إلى اتساق العبارات المكونة للمقياس وصدق محتواها في قياس ما وضعت لقياسه.

### ثانياً: ثبات الاستبيان:

يقصد بثبات الاستبيان عادة أن يكون علي درجة عالية من الدقة والإتقان والاتساق فيما تزودنا به من بيانات عن سلوك المفحوص، والاختبار الثابت هو الذي يعطي نفس النتائج تقريباً إذا طبق مرتين لفرصتين مختلفتين، وقد تم حساب معامل ثبات المقياس علي عينة قوامها (١٥) محكم، وذلك باستخدام عدة طرق مختلفة، ومن الطرق التي تستخدم لحساب ثبات المقاييس: طريقة إعادة التطبيق لحساب ثبات الاستبيان، طريقة التجزئة النصفية لجتمان، ومعامل ارتباط سبيرمان - براون.

### أ- طريقة إعادة التطبيق:

تم تطبيق الاستبيان على عينة مكونة من ١٥ مفردة من المحكمين ثم أعيد تطبيقه مرة أخرى على المجموعة نفسها بعد فاصل زمني قدره ثلاثة أسابيع، ثم قامت الباحثة بحساب معامل الثبات بين درجات المبحوثين في التطبيقين الأول والثاني، وقد أشارت معاملات الارتباط إلي الاتفاق بين الإجابات علي كل بعد من أبعاد الاستبيان بين التطبيق الأول والثاني بنسبة بلغت ٠.٧٩٨. ويتضح ذلك من الجدول التالي:

### جدول رقم (٣)

#### معامل ثبات أداة الدراسة وأبعادها المختلفة

م	البعد	عدد العبارات	معامل الثبات	مستوى الدلالة
١	عناصر وأسس التصميم في المنتجات المنفذة	٥	٠.٦٨٥	دالة عند ٠.٠١
٢	الجانب الجمالي والابتكاري في المنتجات المنفذة	٤	٠.٨٢١	دالة عند ٠.٠١
٣	مستوى الأداء الوظيفي في المنتجات المنفذة	٥	٠.٧٩٦	دالة عند ٠.٠١
٤	مدى مراعاة الاعتبارات الأرجنومية في المنتجات المنفذة	٣	٠.٨٣٤	دالة عند ٠.٠١
	الدرجة الكلية	١٧	٠.٧٩٨	دالة عند ٠.٠١

يتضح من الجدول السابق رقم (٣) مدى تقارب نسبة الثبات بين الأبعاد المختلفة، كما يتضح أن معاملات ثبات الأبعاد المختلفة قد تراوحت ما بين (٠.٦٨٥ - ٠.٨٣٤) وجميعها معاملات ثبات دالة عند مستوى ٠.٠١، كما يتبين أن معامل ثبات الدرجة الكلية للاستبيان قد بلغ ٠.٧٩٨ وهي نسبة توحى بالثقة في صلاحية الاستبيان كأداة لجمع بيانات الدراسة.

ب- طريقة التجزئة النصفية (S.H) ومعامل ارتباط سبيرمان - براون: قامت الباحثة بحساب معامل ثبات كل بعد من أبعاد الاستبيان، وحساب معامل ارتباط الأبعاد المكونة للاستبيان مع بعضها وكذلك حساب معامل ارتباط الأبعاد مع الدرجة الكلية للاستبيان وفقا لطريقة التجزئة النصفية لجتمان ومعامل سبيرمان وبراون.

#### جدول رقم (٤)

معامل ثبات الاستبيان وأبعاده وفقا (التجزئة النصفية لجتمان- سبيرمان و براون) .

م	البعد	معامل ارتباط التجزئة النصفية لجتمان	معامل ارتباط سبيرمان - براون
١	عناصر وأسس التصميم فى المنتجات المنفذة	٠.٥٨٧	٠.٦١٢
٢	الجانب الجمالى والابتكارى فى المنتجات المنفذة	٠.٦٩٥	٠.٦٣٤
٣	مستوى الأداء الوظيفى فى المنتجات المنفذة	٠.٧١٣	٠.٦٨٢
٤	مدى مراعاة الاعتبارات الأرجنومية فى المنتجات المنفذة	٠.٦٨٥	٠.٧٢٤
*	معامل ارتباط الأبعاد مع بعضها	٠.٦٩٨	٠.٧١٢
*	ارتباط الأبعاد مع الدرجة الكلية	٠.٧٣٥	٠.٧٦٤

يتضح من الجدول السابق رقم (٤) أن أبعاد الاستبيان حققت معاملات ثبات علي درجة معقولة ومقبولة علمياً، حيث تراوحت معاملات ثبات الأبعاد وفقا لمعامل التجزئة النصفية لجتمان ما بين ٠.٥٨٧ - ٠.٧١٣، بينما تراوح معامل ثبات الأبعاد وفقا لمعامل ارتباط سبيرمان - براون ما بين ٠.٦١٢ - ٠.٧٢٤، وفيما يتعلق بمعاملات ارتباط الأبعاد مع بعضها فقد كانت ٠.٦٩٨ وفقا لمعامل ارتباط التجزئة النصفية لجتمان، بينما كانت وفقا لمعامل سبيرمان - براون ٠.٧١٢، وهي معاملات ثبات عالية وتدل علي ثبات الأبعاد، وفيما يتعلق بمعاملات ارتباط الأبعاد مع الدرجة الكلية للاستبيان فقد كانت ٠.٧٣٥ وفقا لمعاملات ارتباط التجزئة النصفية لجتمان، وبلغت ٠.٧٦٤ وفقا لمعامل سبيرمان- براون وهي معاملات ثبات عالية وتشير إلي ثبات المقياس وصلاحيته للاستخدام.

#### ج- حساب ثبات الاستبيان بطريقة ألفا كرونباخ:

تعتمد معادلة ألفا كرونباخ على تباين بنود المقياس، وتشتترط أن تقيس بنود الاختبار سمة واحدة فقط، ولذلك تم حساب معامل الثبات لكل بعد على إنفراد، ثم تم حساب معامل ثبات المقياس ككل، وتم استخدام البرنامج الإحصائي SPSS لحساب معاملات الثبات، حيث تبين أن قيمة ألفا كرونباخ ٠.٧٣٢ وهذا دليل كاف على ثبات المقياس وصلاحيته للتطبيق.



## جدول رقم (٥)

معامل ثبات أداة الدراسة وأبعادها المختلفة بطريقة ألفا كرونباخ

م	البعد	عدد العبارات	معامل الثبات	مستوى الدلالة
١	عناصر وأسس التصميم في المنتجات المنفذة	٥	٠.٤٧٢	دالة عند ٠.٠١
٢	الجانب الجمالي والابتكاري في المنتجات المنفذة	٤	٠.٤١٢	دالة عند ٠.٠١
٣	مستوى الأداء الوظيفي في المنتجات المنفذة	٥	٠.٤٢٨	دالة عند ٠.٠١
٤	مدى مراعاة الاعتبارات الأجنومية في المنتجات المنفذة	٣	٠.٤١٢	دالة عند ٠.٠١
	الدرجة الكلية	١٧	٠.٧٣٢	دالة عند ٠.٠١

تشير البيانات في الجدول السابق رقم (٥) إلى قيم معامل الثبات لإجابات المبحوثين، وتظهر أنها أقل بكثير من معاملات الثبات التي تم حسابها سابقاً، وهذا يرجع إلى قلة عدد فقرات الاختبار في كل بعد، لأن زيادة عدد الفقرات يؤدي إلى شمول أكثر للمحتوى، وبالتالي صدق محتوى مرتفع، والدليل على ذلك قيمة ألفا للمقياس ككل ٠.٧٣٢ حيث ارتفع عدد الفقرات إلى ١٧ فقرة، وهي دلالة جيدة على صدق وثبات المقياس.

## ٢- خطوات تقنين استبيان تقييم المستهلكين للمنتجات المنفذة:

## أولاً: صدق الاستبيان:

أ- الصدق الظاهري أو صدق المحكمين: تم عرض الاستبيان علي مجموعة من المحكمين المتخصصين في الاقتصاد المنزلي مجال الملابس في الجامعات المصرية، وذلك بغرض دراسة مفردات الاستبيان في ضوء التعريف الإجرائي له، وكذلك الهدف من الاستبيان، وقد أقر المحكمون صلاحية الاستبيان بشكل عام بعد إجراء بعض التعديلات التي إقترحها المحكمون، وقد تم الإبقاء على المفردات التي جاءت نسبة اتفاق المحكمين عليها ٩٠٪ فأكثر، وتم حذف بعض العبارات وتعديل بعضها في ضوء الملاحظات التي أبدتها المحكمون؛ حيث انتهى عدد تساؤلات الاستبيان إلى ١١ عبارة لقياس الجوانب المختلفة لتقييم المنتج.

ب- صدق الاتساق الداخلي: تم حساب معاملات الارتباط بين درجة كل عبارة من العبارات المكونة للاستبيان والدرجة الكلية للاستبيان، وذلك لمعرفة مدى ارتباط العبارات بالدرجة الكلية للاستبيان، ولهدف التحقق من مدى صدق الاستبيان، ويتضح ذلك من خلال الجدول التالي.

## جدول (٦)

معاملات الارتباط بين درجات عبارات الاستبيان والدرجة الكلية للاستبيان (\*)

استبيان تقييم المستهلكين للمنتجات المنفذة							
رقم العبارة	معامل الارتباط	رقم العبارة	معامل الارتباط	رقم العبارة	معامل الارتباط	رقم العبارة	معامل الارتباط
١	٠.٤٨٢	٢	٠.٦٢١	٣	٠.٥٢٧	٤	٠.٥٢٤
٥	٠.٣٩٥	٦	٠.٤٨٩	٧	٠.٦١٠	٨	٠.٤٨٩
٩	٠.٥٣٢	١٠	٠.٤٤٧	١١	٠.٤٩٢		

تشير بيانات الجدول السابق رقم (٦) إلى أنه تم حساب معامل الارتباط بين درجة كل فقرة مع الدرجة الكلية للمقياس فجاءت قيم معاملات الارتباط الناتجة دالة عند مستوى ٠.٠١ مما يشير إلى اتساق العبارات المكونة للمقياس وصدق محتواها في قياس ما وضعت لقياسه.

ثانياً: ثبات الاستبيان:

أ- طريقة إعادة التطبيق:

تم تطبيق الاستبيان على عينة مكونة من ١٥ مفردة من المحكمين ثم أعيد تطبيقه مرة أخرى على المجموعة نفسها بعد فاصل زمني قدره ثلاثة أسابيع، ثم قامت الباحثة بحساب معامل الثبات بين درجات المبحوثين في التطبيقين الأول والثاني، وقد أشارت معاملات الارتباط إلى الاتفاق بين الإجابات علي كل بعد من أبعاد الاستبيان بين التطبيق الأول والثاني بنسبة بلغت ٠.٨٦٢، وهي نسبة توحى بالثقة في صلاحية الاستبيان كأداة لجمع بيانات الدراسة.

ب- طريقة التجزئة النصفية (S.H) ومعامل ارتباط سبيرمان - براون:

قامت الباحثة بحساب معامل ارتباط العبارات المكونة للاستبيان مع بعضها البعض، كما قامت بحساب معامل ارتباط العبارات المكونة للاستبيان مع الدرجة الكلية للاستبيان وفقاً لطريقة التجزئة النصفية لجتمان ومعامل سبيرمان وبراون.

جدول رقم (٧)

معامل ثبات الاستبيان وأبعاده وفقاً (التجزئة النصفية لجتمان - سبيرمان و براون) .

م	البعد	معامل ارتباط التجزئة النصفية لجتمان	معامل ارتباط سبيرمان - براون
*	معامل ارتباط العبارات مع بعضها	٠.٧١٢	٠.٦٨٩
*	ارتباط العبارات مع الدرجة الكلية	٠.٦٥٧	٠.٦٦٩

يتضح من الجدول السابق رقم (٧) أن العبارات المكونة للاستبيان حققت معاملات ثبات علي درجة معقولة ومقبولة علمياً، حيث تراوحت معاملات ثبات العبارات المكونة للاستبيان مع بعضها فقد كانت ٠.٧١٢ وفقاً لمعامل ارتباط التجزئة النصفية لجتمان، بينما كانت وفقاً لمعامل سبيرمان - براون ٠.٦٨٩، وهي معاملات ثبات عالية وتدل علي ثبات العبارات المكونة للاستبيان، وفيما يتعلق بمعاملات ارتباط العبارات مع الدرجة الكلية للاستبيان فقد كانت ٠.٦٥٧ وفقاً لمعاملات ارتباط التجزئة النصفية لجتمان، وبلغت ٠.٦٦٩ وفقاً لمعامل سبيرمان - براون وهي معاملات ثبات عالية وتشير إلي ثبات الاستبيان وصلاحيته للاستخدام.

ج- حساب ثبات الاستبيان بطريقة ألفا كرونباخ:

تعتمد معادلة ألفا كرونباخ على تباين بنود المقياس، وتشتت أن تقيس بنود الاختبار سمة واحدة فقط ، وتم استخدام البرنامج الإحصائي SPSS لحساب معاملات الثبات، حيث تبين أن قيمة ألفا كرونباخ ٠.٦٩٨ وهذا دليل كاف على ثبات الاستبيان وصلاحيته للتطبيق.

## عينة الدراسة:

اشتملت عينة الدراسة على فئتين على النحو التالي:

- ١- عينة المتخصصين: وعددهم (١٥) ويقصد بهم السادة المتخصصون من أعضاء هيئة التدريس بكليات الاقتصاد المنزلي قسم الملابس والنسيج وكليات التربية النوعية قسم الاقتصاد المنزلي تخصص الملابس والنسيج، وذلك للتعرف على درجة تقبلهم لحقيبة اليد النسائية المنتجة من خلال الاستفادة من الخامات البيئية (الخيث - الجوخ - شرائط الستان).
- ٢- عينة المستهلكين: وعددهم (٦٠) ويقصد بهم أفراد المجتمع من السيدات، وذلك للتعرف على درجة تقبلهم لحقيبة اليد النسائية المنتجة من خلال الاستفادة من الخامات البيئية (الخيث - الجوخ) - شرائط الستان..

## نتائج الدراسة:

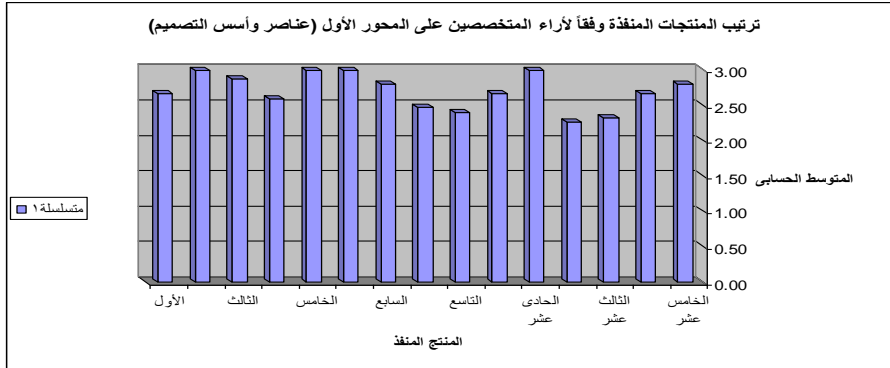
هذا الجزء يتضمن نتائج الدراسة التطبيقية بهدف الوقوف على مدى إمكانية الاستفادة من الخامات البيئية في إثراء الجانب الجمالي والوظيفي في ضوء الاعتبارات الأرجنومية. أولاً: النتائج الخاصة بأراء المتخصصين (أعضاء هيئة التدريس) الفرض الأول: توجد فروق ذات دلالة إحصائية بين متوسطات درجات المتخصصين على محور عناصر وأسس التصميم كأحد أبعاد استمارة تقييم المنتجات المنفذة.

## جدول (٨)

يوضح ترتيب المنتجات وفقاً للمتوسط الحسابي لأراء المحكمين على المحور الأول (عناصر وأسس التصميم) (ن=١٥)

المنتج	مجموع الأوزان	المتوسط الحسابي	الانحراف المعياري	معامل الجودة	مستوى التصميم	ترتيب المنتج
الأول	٤٠	٢.٦٧	٠.٤٩	٨٩.٠٠%	ملائم	٤
الثاني	٤٥	٣.٠٠	٠.٠٠	١٠٠%	ملائم	١
الثالث	٤٣	٢.٨٧	٠.٣٨	٩٥.٧٠%	ملائم	٢
الرابع	٣٩	٢.٦٠	٠.٥١	٨٦.٧٠%	ملائم	٥
الخامس	٤٥	٣.٠٠	٠.٠٠	١٠٠%	ملائم	١
السادس	٤٥	٣.٠٠	٠.٠٠	١٠٠%	ملائم	١
السابع	٤٢	٢.٨٠	٠.٤١	٩٣.٣٠%	ملائم	٣
الثامن	٣٧	٢.٤٧	٠.٥٢	٨٢.٣٠%	ملائم	٦
التاسع	٣٦	٢.٤٠	٠.٥١	٨٠.٠٠%	ملائم	٧
العاشر	٤٠	٢.٦٧	٠.٤٩	٨٩.٠٠%	ملائم	٤
الحادي عشر	٤٥	٣.٠٠	٠.٠٠	١٠٠%	ملائم	١
الثاني عشر	٣٤	٢.٢٧	٠.٤٦	٧٥.٧٠%	ملائم إلى حد ما	٩
الثالث عشر	٣٥	٢.٣٣	٠.٤٩	٧٧.٧٠%	ملائم إلى حد ما	٨
الرابع عشر	٤٠	٢.٦٧	٠.٤٩	٨٩.٠٠%	ملائم	٤
الخامس عشر	٤٢	٢.٨٠	٠.٤١	٩٣.٣٠%	ملائم	٣

يتضح من الجدول السابق رقم (٨) قيمة المتوسط الحسابي والانحراف المعياري ومعامل الجودة والترتيب ودرجة التقييم من مدى قبول عناصر وأسس التصميم فى المنتجات المنفذة من وجه نظر المحكمين، حيث كان تقييم درجة القبول من التصميمات مجمعة من وجه نظر المحكمين (مرتفعة) ، وتراوح الوسط الحسابي لاستجابات المحكمين على تصميمات الحقائق المنفذة بين (٢.٢٧ - ٣.٠٠)، وكان المنتج الثانى والخامس والسادس والحادى عشر فى الترتيب الأول بالنسبة لتصميمات الحقائق المنفذة، حيث جاء بمتوسط حسابي بلغ ٣.٠٠ وانحراف معياري ٠.٠٠، ومعامل جودة بلغ ١٠٠% ، حيث كان مستوى تقييم المحكمين له بدرجة قبول مرتفعة، وجاء التصميم التصميم الثالث فى الترتيب الثانى بالنسبة لتصميمات الحقائق المنفذة، حيث جاء بمتوسط حسابي بلغ ٢.٨٧ وانحراف معياري ٠.٣٨، ومعامل جودة بلغ ٩٥.٧٠%، حيث كان مستوى تقييم المحكمين له بدرجة قبول مرتفعة، وجاء التصميم التصميم السابع والخامس عشر فى الترتيب الثالث بالنسبة لتصميمات الحقائق المنفذة، حيث جاء بمتوسط حسابي بلغ ٢.٨٠ وانحراف معياري ٠.٤١، ومعامل جودة بلغ ٩٣.٣٠%، حيث كان مستوى تقييم المحكمين له بدرجة قبول مرتفعة، وجاء التصميم الأول والعاشر والرابع عشر فى الترتيب الرابع بالنسبة لتصميمات الحقائق المنفذة، حيث جاء بمتوسط حسابي بلغ ٢.٦٧ وانحراف معياري ٠.٤٩، ومعامل جودة بلغ ٩٣.٣٠%، حيث كان مستوى تقييم المحكمين له بدرجة قبول مرتفعة، وجاء التصميم التصميم الرابع فى الترتيب الخامس بالنسبة لتصميمات الحقائق المنفذة، حيث جاء بمتوسط حسابي بلغ ٢.٦٠ وانحراف معياري ٠.٥١، ومعامل جودة بلغ ٨٦.٧٠%، حيث كان مستوى تقييم المحكمين له بدرجة قبول مرتفعة، وجاء التصميم الثامن فى الترتيب السادس بالنسبة لتصميمات الحقائق المنفذة، حيث جاء بمتوسط حسابي بلغ ٢.٤٧ وانحراف معياري ٠.٥٢، ومعامل جودة بلغ ٨٢.٣٠%، حيث كان مستوى تقييم المحكمين له بدرجة قبول مرتفعة، وجاء التصميم التاسع فى الترتيب السابع بالنسبة لتصميمات الحقائق المنفذة، حيث جاء بمتوسط حسابي بلغ ٢.٤٠ وانحراف معياري ٠.٥١، ومعامل جودة بلغ ٨٠.٠٠%، حيث كان مستوى تقييم المحكمين له بدرجة قبول مرتفعة، وجاء التصميم الثالث عشر فى الترتيب الثامن بالنسبة لتصميمات الحقائق المنفذة، حيث جاء بمتوسط حسابي بلغ ٢.٣٣ وانحراف معياري ٠.٤٩، ومعامل جودة بلغ ٧٧.٧٠%، حيث كان مستوى تقييم المحكمين له بدرجة قبول مرتفعة، والشكل التالى يوضح ترتيب التصميمات وفقاً لعناصر وأسس التصميم.



شكل رقم (١)

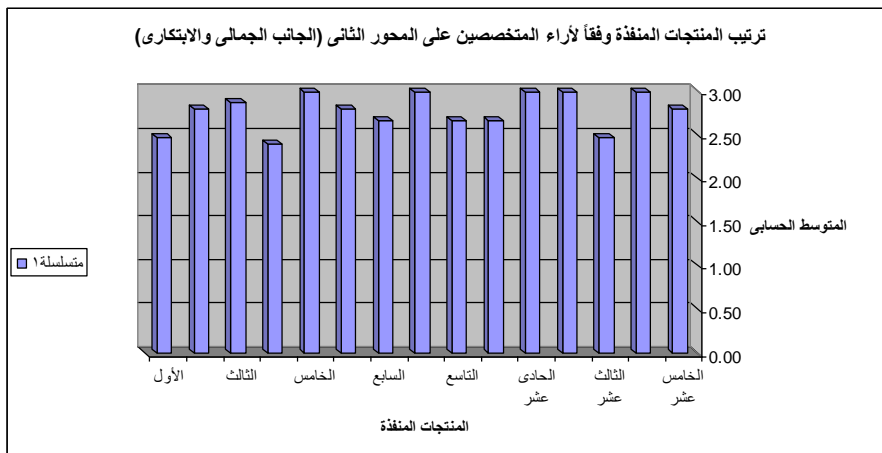
**الفرض الثاني:** توجد فروق ذات دلالة إحصائية بين متوسطات درجات المتخصصين على محور الجانب الجمالي والابتكاري كأحد أبعاد استمارة تقييم المنتجات المنفذة.

جدول (٩)

يوضح ترتيب المنتجات وفقاً للمتوسط الحسابي لأراء المحكمين على المحور الثاني (الجانب الجمالي والابتكاري) (ن=١٥)

المنتج	مجموع الأوزان	المتوسط الحسابي	الإنحراف المعياري	معامل الجودة	مستوى التصميم	ترتيب المنتج
الأول	٣٧	٢.٤٧	٠.٥٢	%٨٢.٣٠	ملائم	٦
الثاني	٤٢	٢.٨٠	٠.٤١	%٩٣.٣٠	ملائم	٣
الثالث	٤٣	٢.٨٧	٠.٣٨	%٩٥.٧٠	ملائم	٢
الرابع	٣٦	٢.٤٠	٠.٥١	%٨٠.٠٠	ملائم	٧
الخامس	٤٥	٣.٠٠	٠.٠٠	%١٠٠	ملائم	١
السادس	٤٢	٢.٨٠	٠.٤١	%٩٣.٣٠	ملائم	٣
السابع	٤٠	٢.٦٧	٠.٤٩	%٨٩.٠٠	ملائم	٤
الثامن	٤٠	٢.٦٧	٠.٤٩	%٨٩.٠٠	ملائم	٤
التاسع	٤٥	٣.٠٠	٠.٠٠	%١٠٠	ملائم	١
العاشر	٤٠	٢.٦٧	٠.٤٩	%٨٩.٠٠	ملائم	٤
الحادي عشر	٤٥	٣.٠٠	٠.٠٠	%١٠٠	ملائم	١
الثاني عشر	٣٩	٢.٦٠	٠.٥١	%٨٦.٧٠	ملائم	٥
الثالث عشر	٣٧	٢.٤٧	٠.٥٢	%٨٢.٣٠	ملائم	٦
الرابع عشر	٤٥	٣.٠٠	٠.٠٠	%١٠٠	ملائم	١
الخامس عشر	٤٢	٢.٨٠	٠.٤١	%٩٣.٣٠	ملائم	٣

يتضح من الجدول السابق رقم (٩) قيمة المتوسط الحسابي والانحراف المعياري ومعامل الجودة والترتيب ودرجة التقييم من مدى قبول الجانب الجمالي والابتكاري في المنتجات المنفذة من وجه نظر المحكمين، حيث كان تقييم درجة القبول من التصميمات مجمعة من وجه نظر المحكمين (مرتفعة)، وتراوح الوسط الحسابي لاستجابات المحكمين على تصميمات الحقائق المنفذة بين (٢.٤٠ - ٣.٠٠)، وكان المنتج الخامس والتاسع والحادي عشر والرابع عشر في الترتيب الأول بالنسبة لتصميمات الحقائق المنفذة، حيث جاء بمتوسط حسابي بلغ ٣.٠٠ وانحراف معياري ٠.٠٠٠، ومعامل جودة بلغ ١٠٠%، حيث كان مستوى تقييم المحكمين له بدرجة قبول مرتفعة، وجاء التصميم الثالث في الترتيب الثاني بالنسبة لتصميمات الحقائق المنفذة، حيث جاء بمتوسط حسابي بلغ ٢.٨٧ وانحراف معياري ٠.٣٨، ومعامل جودة بلغ ٩٥.٧٠%، حيث كان مستوى تقييم المحكمين له بدرجة قبول مرتفعة، وجاء التصميم الثاني والسادس والخامس عشر في الترتيب الثالث بالنسبة لتصميمات الحقائق المنفذة، حيث جاء بمتوسط حسابي بلغ ٢.٨٠ وانحراف معياري ٠.٤١، ومعامل جودة بلغ ٩٣.٣٠%، حيث كان مستوى تقييم المحكمين له بدرجة قبول مرتفعة، وجاء التصميم السابع والثامن والعاشر في الترتيب الرابع بالنسبة لتصميمات الحقائق المنفذة، حيث جاء بمتوسط حسابي بلغ ٢.٦٧ وانحراف معياري ٠.٤٩، ومعامل جودة بلغ ٩٣.٣٠%، حيث كان مستوى تقييم المحكمين له بدرجة قبول مرتفعة، وجاء التصميم الثاني عشر في الترتيب الخامس بالنسبة لتصميمات الحقائق المنفذة، حيث جاء بمتوسط حسابي بلغ ٢.٦٠ وانحراف معياري ٠.٥١، ومعامل جودة بلغ ٨٦.٧٠%، حيث كان مستوى تقييم المحكمين له بدرجة قبول مرتفعة، وجاء التصميم الأول والثالث عشر في الترتيب السادس بالنسبة لتصميمات الحقائق المنفذة، حيث جاء بمتوسط حسابي بلغ ٢.٤٧ وانحراف معياري ٠.٥٢، ومعامل جودة بلغ ٨٢.٣٠%، حيث كان مستوى تقييم المحكمين له بدرجة قبول مرتفعة، وجاء التصميم الرابع في الترتيب السابع بالنسبة لتصميمات الحقائق المنفذة، حيث جاء بمتوسط حسابي بلغ ٢.٤٠ وانحراف معياري ٠.٥١، ومعامل جودة بلغ ٨٠.٠٠%، حيث كان مستوى تقييم المحكمين له بدرجة قبول مرتفعة، والشكل التالي يوضح ترتيب التصميمات وفقاً لعناصر وأسس التصميم.



شكل رقم (٢)

الفرض الثالث: توجد فروق ذات دلالة إحصائية بين متوسطات درجات المتخصصين على محور مستوى الأداء الوظيفي كأحد أبعاد استمارة تقييم المنتجات المنفذة.

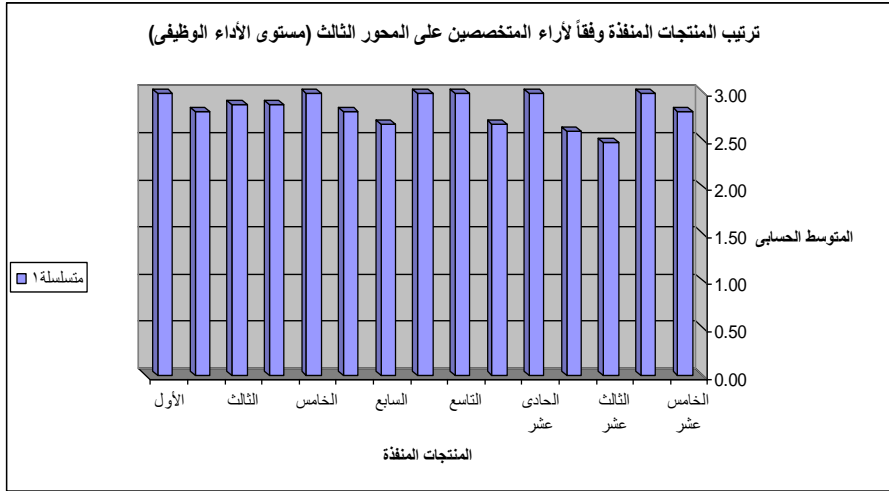
جدول (١٠)

يوضح ترتيب المنتجات وفقاً للمتوسط الحسابي لآراء المحكمين على المحور الثالث (مستوى الأداء الوظيفي) (ن=١٥)

المنتج	مجموع الأوزان	المتوسط الحسابي	الإنحراف المعياري	معامل الجودة	مستوى التصميم	ترتيب المنتج
الأول	٤٥	٣.٠٠	٠.٠٠٠	%١٠٠	ملائم	١
الثاني	٤٢	٢.٨٠	٠.٠٤١	%٩٣.٣٠	ملائم	٣
الثالث	٤٣	٢.٨٧	٠.٠٣٨	%٩٥.٧٠	ملائم	٢
الرابع	٤٣	٢.٨٧	٠.٠٣٨	%٩٥.٧٠	ملائم	٢
الخامس	٤٥	٣.٠٠	٠.٠٠٠	%١٠٠	ملائم	١
السادس	٤٢	٢.٨٠	٠.٠٤١	%٩٣.٣٠	ملائم	٣
السابع	٤٠	٢.٦٧	٠.٠٤٩	%٨٩.٠٠	ملائم	٤
الثامن	٤٥	٣.٠٠	٠.٠٠٠	%١٠٠	ملائم	١
التاسع	٤٥	٣.٠٠	٠.٠٠٠	%١٠٠	ملائم	١
العاشر	٤٠	٢.٦٧	٠.٠٤٩	%٨٩.٠٠	ملائم	٤
الحادي عشر	٤٥	٣.٠٠	٠.٠٠٠	%١٠٠	ملائم	١
الثاني عشر	٣٩	٢.٦٠	٠.٠٥١	%٨٦.٧٠	ملائم	٥
الثالث عشر	٣٧	٢.٤٧	٠.٠٥٢	%٨٢.٣٠	ملائم	٦
الرابع عشر	٤٥	٣.٠٠	٠.٠٠٠	%١٠٠	ملائم	١
الخامس عشر	٤٢	٢.٨٠	٠.٠٤١	%٩٣.٣٠	ملائم	٣

يتضح من الجدول السابق رقم (١٠) قيمة المتوسط الحسابي والانحراف المعياري ومعامل الجودة والترتيب ودرجة التقييم من مدى قبول مستوى الأداء الوظيفي فى المنتجات المنفذة من وجه نظر المحكمين، حيث كان تقييم درجة القبول من التصميمات مجمعة من وجه نظر المحكمين (مرتفعة)، وتراوح الوسط الحسابي لاستجابات المحكمين على تصميمات الحقائق المنفذة بين (٢.٤٧ - ٣.٠٠)، وكان المنتج الأول والخامس والثامن والتاسع والحادي عشر والرابع عشر فى الترتيب الأول بالنسبة لتصميمات الحقائق المنفذة، حيث جاء بمتوسط حسابي بلغ ٣.٠٠ وانحراف معياري ٠.٠٠٠، ومعامل جودة بلغ ١٠٠%، حيث كان مستوى تقييم المحكمين له بدرجة قبول مرتفعة، وجاء التصميم الثالث والرابع فى الترتيب الثاني بالنسبة لتصميمات الحقائق المنفذة، حيث جاء بمتوسط حسابي بلغ ٢.٨٧ وانحراف معياري ٠.٣٨، ومعامل جودة بلغ ٩٥.٧٠%، حيث كان مستوى تقييم المحكمين له بدرجة قبول مرتفعة، وجاء التصميم الثاني والسادس والخامس عشر فى الترتيب الثالث بالنسبة لتصميمات الحقائق المنفذة، حيث جاء بمتوسط حسابي بلغ ٢.٨٠ وانحراف معياري ٠.٤١، ومعامل جودة بلغ ٩٣.٣٠%، حيث كان مستوى تقييم المحكمين له بدرجة قبول مرتفعة، وجاء التصميم السابع والعاشر فى الترتيب الرابع بالنسبة لتصميمات الحقائق المنفذة، حيث جاء بمتوسط حسابي بلغ ٢.٦٧ وانحراف معياري ٠.٤٩، ومعامل جودة بلغ ٩٣.٣٠%، حيث كان مستوى تقييم المحكمين له بدرجة قبول مرتفعة، وجاء التصميم الثاني عشر فى الترتيب الخامس بالنسبة لتصميمات الحقائق المنفذة، حيث جاء بمتوسط حسابي بلغ ٢.٦٠ وانحراف معياري ٠.٥١، ومعامل جودة بلغ ٨٦.٧٠%، حيث كان مستوى تقييم المحكمين له بدرجة قبول مرتفعة، وجاء التصميم الثالث عشر فى الترتيب السادس بالنسبة لتصميمات الحقائق المنفذة، حيث جاء بمتوسط حسابي بلغ ٢.٤٧ وانحراف معياري ٠.٥٢، ومعامل جودة بلغ ٨٢.٣٠%، حيث كان مستوى تقييم المحكمين له بدرجة قبول مرتفعة، والشكل التالى يوضح ترتيب التصميمات وفقاً لعناصر وأسس التصميم.





شكل رقم (٣)

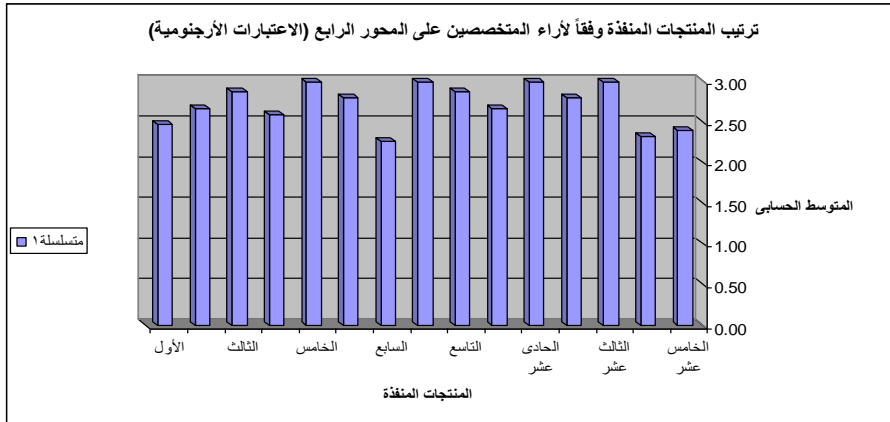
الفرض الرابع: توجد فروق ذات دلالة إحصائية بين متوسطات درجات المتخصصين على محور مستوى مراعاة الاعتبارات الأرجنومية كأحد أبعاد استمارة تقييم المنتجات المنفذة.

جدول (١١)

يوضح ترتيب المنتجات وفقاً للمتوسط الحسابي لآراء المحكمين على المحور الرابع (الاعتبارات الأرجنومية) (ن=١٥)

المنتج	مجموع الأوزان	المتوسط الحسابي	الإنحراف المعياري	معامل الجودة	مستوى التصميم	ترتيب المنتج
الأول	٣٧	٢.٤٧	٠.٥٢	%٨٢.٣٠	ملائم	٦
الثاني	٤٠	٢.٦٧	٠.٤٩	%٨٩.٠٠	ملائم	٤
الثالث	٤٣	٢.٨٧	٠.٣٨	%٩٥.٧٠	ملائم	٢
الرابع	٣٩	٢.٦٠	٠.٥١	%٨٦.٧٠	ملائم	٥
الخامس	٤٥	٣.٠٠	٠.٠٠	%١٠٠	ملائم	١
السادس	٤٢	٢.٨٠	٠.٤١	%٩٣.٣٠	ملائم	٣
السابع	٣٤	٢.٢٧	٠.٤٦	%٧٥.٧٠	ملائم إلى حد ما	٩
الثامن	٤٥	٣.٠٠	٠.٠٠	%١٠٠	ملائم	١
التاسع	٤٣	٢.٨٧	٠.٣٨	%٩٥.٧٠	ملائم	٢
العاشر	٤٠	٢.٦٧	٠.٤٩	%٨٩.٠٠	ملائم	٤
الحادي عشر	٤٥	٣.٠٠	٠.٠٠	%١٠٠	ملائم	١
الثاني عشر	٤٢	٢.٨٠	٠.٤١	%٩٣.٣٠	ملائم	٣
الثالث عشر	٤٥	٣.٠٠	٠.٠٠	%١٠٠	ملائم	١
الرابع عشر	٣٥	٢.٣٣	٠.٤٩	%٧٧.٧٠	ملائم إلى حد ما	٨
الخامس عشر	٣٦	٢.٤٠	٠.٥١	%٨٠.٠٠	ملائم	٧

يتضح من الجدول السابق رقم (١١) قيمة المتوسط الحسابي والانحراف المعياري ومعامل الجودة والترتيب ودرجة التقييم من مدى قبول الاعتبارات الأرجنومية في المنتجات المنفذة من وجه نظر المحكمين، حيث كان تقييم درجة القبول من التصميمات مجمعة من وجه نظر المحكمين (مرتفعة)، وتراوح الوسط الحسابي لاستجابات المحكمين على تصميمات الحقائق المنفذة بين (٢.٣٣ - ٣.٠٠)، وكان المنتج الخامس والسادس والحادي عشر والثالث عشر في الترتيب الأول بالنسبة لتصميمات الحقائق المنفذة، حيث جاء بمتوسط حسابي بلغ ٣.٠٠ وانحراف معياري ٠.٠٠، ومعامل جودة بلغ ١٠٠%، حيث كان مستوى تقييم المحكمين له بدرجة قبول مرتفعة، وجاء التصميم الثالث والتاسع في الترتيب الثاني بالنسبة لتصميمات الحقائق المنفذة، حيث جاء بمتوسط حسابي بلغ ٢.٨٧ وانحراف معياري ٠.٣٨، ومعامل جودة بلغ ٩٥.٧٠%، حيث كان مستوى تقييم المحكمين له بدرجة قبول مرتفعة، وجاء التصميم السادس والثاني عشر في الترتيب الثالث بالنسبة لتصميمات الحقائق المنفذة، حيث جاء بمتوسط حسابي بلغ ٢.٨٠ وانحراف معياري ٠.٤١، ومعامل جودة بلغ ٩٣.٣٠%، حيث كان مستوى تقييم المحكمين له بدرجة قبول مرتفعة، وجاء التصميم الثاني والعاشر في الترتيب الرابع بالنسبة لتصميمات الحقائق المنفذة، حيث جاء بمتوسط حسابي بلغ ٢.٦٧ وانحراف معياري ٠.٤٩، ومعامل جودة بلغ ٩٣.٣٠%، حيث كان مستوى تقييم المحكمين له بدرجة قبول مرتفعة، وجاء التصميم الرابع عشر في الترتيب الخامس بالنسبة لتصميمات الحقائق المنفذة، حيث جاء بمتوسط حسابي بلغ ٢.٦٠ وانحراف معياري ٠.٥١، ومعامل جودة بلغ ٨٦.٧٠%، حيث كان مستوى تقييم المحكمين له بدرجة قبول مرتفعة، وجاء التصميم الأول في الترتيب السادس بالنسبة لتصميمات الحقائق المنفذة، حيث جاء بمتوسط حسابي بلغ ٢.٤٧ وانحراف معياري ٠.٥٢، ومعامل جودة بلغ ٨٢.٣٠%، حيث كان مستوى تقييم المحكمين له بدرجة قبول مرتفعة، وجاء التصميم الخامس عشر في الترتيب السابع بالنسبة لتصميمات الحقائق المنفذة، حيث جاء بمتوسط حسابي بلغ ٢.٤٠ وانحراف معياري ٠.٥١، ومعامل جودة بلغ ٨٠.٠٠%، حيث كان مستوى تقييم المحكمين له بدرجة قبول مرتفعة، وجاء التصميم الرابع عشر في الترتيب الثامن بالنسبة لتصميمات الحقائق المنفذة، حيث جاء بمتوسط حسابي بلغ ٢.٣٣ وانحراف معياري ٠.٤٩، ومعامل جودة بلغ ٧٧.٧٠%، حيث كان مستوى تقييم المحكمين له بدرجة قبول متوسطة، وجاء التصميم التاسع بالنسبة لتصميمات الحقائق المنفذة، حيث جاء بمتوسط حسابي بلغ ٢.٢٧ وانحراف معياري ٠.٤٦، ومعامل جودة بلغ ٧٥.٧٠%، حيث كان مستوى تقييم المحكمين له بدرجة قبول متوسطة، والشكل التالي يوضح ترتيب التصميمات وفقاً لعناصر وأسس التصميم.



شكل رقم (٤)

ثانياً: النتائج الخاصة بآراء المستهلكين.

الفرض الخامس: توجد فروق ذات دلالة إحصائية بين متوسطات درجات المستهلكين على استمارة تقييم المنتجات المنفذة.

جدول (١٢)

يوضح متوسط درجات إتفاق آراء المستهلكين على المنتجات المنفذة (ن=٦٠)

متوسط درجات إتفاق آراء المستهلكين على المنتجات المنفذة											عناصر				
١٥	١٤	١٣	١٢	١١	١٠	٩	٨	٧	٦	٥	٤	٣	٢	١	الاستبيان
٢.٦٢	٢.٠٠	٢.٩٢	٢.٦٨	٢.٦٢	٢.٣٩	٢.٤٦	٢.٧٩	٢.٩٣	٢.٠٠	٢.٠٠	٢.٥٨	٢.٠٠	٢.٠٠	٢.٨٥	مناسبة المنتج للذوق العام
٢.٤١	٢.٠٠	٢.٠٠	٢.٧٧	٢.٤١	٢.٤١	٢.٤٧	٢.٨٥	٢.٩١	٢.٠٠	٢.٩٧	٢.٧٢	٢.٠٠	٢.٠٠	٢.٨٣	تناسق المظهر العام للمنتج
٢.٤٢	٢.٠٠	٢.٠٠	٢.٧٨	٢.٤٢	٢.٢٥٥	٢.٥١	٢.٨٦	٢.٩٢	٢.٠٠	٢.٩٨	٢.٦٥	٢.٠٠	٢.٩٧	٢.٧٨	مناسبة خامدة الخيش لتنفيذ المنتج
٢.٤٨	٢.٠٠	٢.٨٦	٢.٦٨	٢.٤٨	٢.٣٨	٢.٥٢	٢.٨٤	٢.٨٩	٢.٠٠	٢.٩٦	٢.٦٢	٢.٠٠	٢.٩٨	٢.٩٢	توافق وانسجام ألوان الخامات
٢.٥٣	٢.٠٠	٢.٩٩	٢.٩١	٢.٥٣	٢.٣٧	٢.٤٦	٢.٨١	٢.٩١	٢.٠٠	٢.٩٦	٢.٥٨	٢.٠٠	٢.٩٦	٢.٩١	النجاح في الدمج بين الخيش والجرع والسنان
٢.٥٢	٢.٠٠	٢.٩٣	٢.٧٥	٢.٦٢	٢.٤١	٢.٤٥	٢.٧٩	٢.٩٢	٢.٠٠	٢.٩٥	٢.٥٧	٢.٠٠	٢.٩٦	٢.٨٧	مسايرة المنتج المنفذ للموضة
٢.٤٦	٢.٠٠	٢.٩١	٢.٧٤	٢.٦٣	٢.٤٢	٢.٦٢	٢.٧٨	٢.٠٠	٢.٠٠	٢.٠٠	٢.٦٢	٢.٠٠	٢.٩٥	٢.٧٨	تحقيق المنتج للعرض المطلوب
٢.٤٥	٢.٠٠	٢.٩٢	٢.٧٣	٢.٥٨	٢.٤١	٢.٤١	٢.٨١	٢.٠٠	٢.٠٠	٢.٠٠	٢.٦٢	٢.٠٠	٢.٠٠	٢.٨٧	تحقيق المنتج للتميز والأصالة
٢.٤٦	٢.٠٠	٢.٨٩	٢.٨٠	٢.٥٩	٢.٤٦	٢.٤٢	٢.٨٢	٢.٨٦	٢.٠٠	٢.٠٠	٢.٦١	٢.٠٠	٢.٠٠	٢.٨٩	إحتواء المنتج على فكرة جديدة ومبتكرة
٢.٤٧	٢.٠٠	٢.٩٩	٢.٧٩	٢.٥١	٢.٤٣	٢.٤٨	٢.٨٦	٢.٩٩	٢.٠٠	٢.٩٩	٢.٥٨	٢.٠٠	٢.٠٠	٢.٩٠	دقة وجود المنتجات المنفذة
٢.٥١	٢.٠٠	٢.٩٨	٢.٧٣	٢.٤٧	٢.٤٧	٢.٥٣	٢.٨٥	٢.٩٨	٢.٠٠	٢.٠٠	٢.٥٧	٢.٠٠	٢.٠٠	٢.٩١	إقبال المستهلك لإقتناء المنتج
٢.٤٧	٢.٠٠	٢.٩٥	٢.٧٦	٢.٥٦	٢.٤٢	٢.٤٧	٢.٨٢	٢.٩٥	٢.٠٠	٢.٩٨	٢.٦٢	٢.٠٠	٢.٠٠	٢.٨٧	الإجمالي

تشير بيانات الجدول السابق رقم (١٢) إلي وجود فروق بين متوسطات درجات المستهلكين على استمارة تقييم المنتجات المنفذة من حقائب اليد، وللتحقق من هذا الفرض والذي ينص على أنه توجد فروق ذات دلالة إحصائية بين متوسطات درجات المستهلكين على استمارة

تقييم المنتجات المنفذة تم حساب تحليل التباين أحادي الاتجاه لمتوسط تقييم المستهلكين للمنتجات المنفذة. والجدول التالي يوضح تحليل التباين أحادي الاتجاه بين متوسطات درجات المستهلكين على استمارة تقييم المنتجات المنفذة.

### جدول رقم (١٣)

تحليل التباين أحادي الاتجاه بين متوسطات درجات المستهلكين على استمارة تقييم المنتجات المنفذة

الدالة	قيمة ف	متوسط مجموع المربعات	درجة الحرية	مجموعات المربعات	مصدر التباين
دالة عند ٠.٠٠١	٤.٥٥٣	١٦.٢١٤	١٤	٢٢٧.٠٠٠	بين المنتجات
		٣.٥٦١	٤٥	١٦٠.٢٥٠	داخل المنتجات
			٥٩	٣٨٧.٢٥٠	المجموع

تشير بيانات الجدول السابق رقم (١٣) إلي وجود فروق ذات دلالة إحصائية بين مجموعات الباحثين الذين يمثلون مستهلكي حقائب اليد، وذلك علي استمارة تقييم المنتجات المنفذة، حيث بلغت قيمة ف ٤.٥٥٣ وهذه القيمة دالة عند مستوى دلالة = ٠.٠٠١، وهو ما يثبت صحة هذا الفرض والذي ينص على أنه توجد فروق ذات دلالة إحصائية بين متوسطات درجات المستهلكين على استمارة تقييم المنتجات المنفذة. والجدول التالي يوضح متوسط درجات إتفاق آراء المستهلكين على المنتجات المنفذة. والجدول التالي يوضح نتائج المتوسطات والانحرافات المعيارية ومعامل الجودة لدرجة تقييم المستهلكين للمنتجات المنفذة.

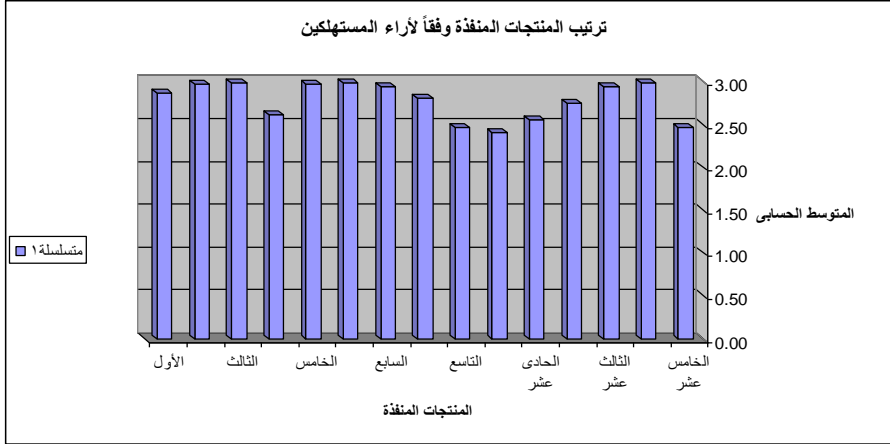
### جدول (١٤)

يوضح ترتيب المنتجات وفقاً للمتوسط الحسابي طبقاً لاستجابات المستهلكين

المنتج	مجموع الأوزان	المتوسط الحسابي	الانحراف المعياري	معامل الجودة	مستوى التقييم	ترتيب المنتج
الأول	١٧٢	٢.٨٧	٠.٣٥	٩٥.٧٠	ملائم	٤
الثاني	١٧٩	٢.٩٨	٠.٠٧	٩٩.٣٠	ملائم	٢
الثالث	١٨٠	٣.٠٠	٠.٠٠٠	%١٠٠	ملائم	١
الرابع	١٥٧	٢.٦٢	٠.٥٠	٨٧.٣٠	ملائم	٧
الخامس	١٧٩	٢.٩٨	٠.٠٧	٩٩.٣٠	ملائم	٢
السادس	١٨٠	٣.٠٠	٠.٠٠٠	%١٠٠	ملائم	١
السابع	١٧٧	٢.٩٥	٠.٢٢	٩٨.٣٠	ملائم	٣
الثامن	١٦٩	٢.٨٢	٠.٤٠	%٩٤	ملائم	٥
التاسع	١٤٨	٢.٤٧	٠.٥١	٨٢.٣٠	ملائم	٩
العاشر	١٤٦	٢.٤٢	٠.٥٠	٨٠.٧٠	ملائم	١٠
الحادي عشر	١٥٢	٢.٥٦	٠.٤٦	٨٥.٣٣	ملائم	٨
الثاني عشر	١٦٤	٢.٧٦	٠.٤٢	٩٢.٠٠	ملائم	٦
الثالث عشر	١٧٧	٢.٩٥	٠.٢٢	٩٨.٣٠	ملائم	٣
الرابع عشر	١٨٠	٣.٠٠	٠.٠٠٠	%١٠٠	ملائم	١
الخامس عشر	١٤٨	٢.٤٧	٠.٥١	٨٢.٣٠	ملائم	٩

يتضح من الجدول السابق رقم (١٤) قيمة المتوسط الحسابي والانحراف المعياري ومعامل الجودة والترتيب ودرجة التقييم من مدى قبول المنتجات المنفذة من وجه نظر المستهلكين، حيث كان تقييم درجة القبول من التصميمات مجمعة من وجه نظر المستهلكين (مرتفعة)، وتراوح الوسط الحسابي لاستجابات المستهلكين على تصميمات الحقائق المنفذة بين (٢.٤٢ - ٣.٠٠)، وكان المنتج الثالث والسادس والرابع عشر في الترتيب الأول بالنسبة لتصميمات الحقائق المنفذة، حيث جاء بمتوسط حسابي بلغ ٣.٠٠ وانحراف معياري ٠.٠٠، ومعامل جودة بلغ ١٠٠%، حيث كان مستوى تقييم المستهلكين له بدرجة قبول مرتفعة، وجاء التصميم الثاني والخامس في الترتيب الثاني بالنسبة لتصميمات الحقائق المنفذة، حيث جاء بمتوسط حسابي بلغ ٢.٩٨ وانحراف معياري ٠.٠٠٠٧ ومعامل جودة بلغ ٩٩.٣٠%، حيث كان مستوى تقييم المستهلكين له بدرجة قبول مرتفعة، وجاء التصميم السابع والثالث عشر في الترتيب الثالث بالنسبة لتصميمات الحقائق المنفذة، حيث جاء بمتوسط حسابي بلغ ٢.٩٥ وانحراف معياري ٠.٢٢، ومعامل جودة بلغ ٩٨.٣٠%، حيث كان مستوى تقييم المستهلكين له بدرجة قبول مرتفعة، وجاء التصميم الأول في الترتيب الرابع بالنسبة لتصميمات الحقائق المنفذة، حيث جاء بمتوسط حسابي بلغ ٢.٨٧ وانحراف معياري ٠.٣٥، ومعامل جودة بلغ ٩٥.٧٠%، حيث كان مستوى تقييم المحكمين له بدرجة قبول مرتفعة، وجاء التصميم الثامن في الترتيب الخامس بالنسبة لتصميمات الحقائق المنفذة، حيث جاء بمتوسط حسابي بلغ ٢.٨٢ وانحراف معياري ٠.٤٠، ومعامل جودة بلغ ٩٤.٠٠%، حيث كان مستوى تقييم المحكمين له بدرجة قبول مرتفعة، وجاء التصميم الثاني عشر في الترتيب السادس بالنسبة لتصميمات الحقائق المنفذة، حيث جاء بمتوسط حسابي بلغ ٢.٧٦ وانحراف معياري ٠.٤٢، ومعامل جودة بلغ ٩٢.٠٠%، حيث كان مستوى تقييم المستهلكين له بدرجة قبول مرتفعة، وجاء التصميم الرابع في الترتيب السابع بالنسبة لتصميمات الحقائق المنفذة، حيث جاء بمتوسط حسابي بلغ ٢.٦٢ وانحراف معياري ٠.٥٠، ومعامل جودة بلغ ٨٧.٣٠%، حيث كان مستوى تقييم المستهلكين له بدرجة قبول مرتفعة، وجاء التصميم الحادي عشر في الترتيب الثامن بالنسبة لتصميمات الحقائق المنفذة، حيث جاء بمتوسط حسابي بلغ ٢.٥٦ وانحراف معياري ٠.٤٦، ومعامل جودة بلغ ٨٥.٣٣%، حيث كان مستوى تقييم المستهلكين له بدرجة قبول مرتفعة، وجاء التصميم التاسع والخامس عشر في الترتيب التاسع بالنسبة لتصميمات الحقائق المنفذة، حيث جاء بمتوسط حسابي بلغ ٢.٤٧ وانحراف معياري ٠.٥١، ومعامل جودة بلغ ٨٢.٣٠%، حيث كان مستوى

تقييم المستهلكين له بدرجة قبول مرتفعة ، وجاء التصميم العاشر فى الترتيب العاشر بالنسبة لتصميمات الحقائق المنفذة، حيث جاء بمتوسط حسابي بلغ ٢.٤٢ وانحراف معياري ٠.٥٠، ومعامل جودة بلغ ٨٠.٧٠%، حيث كان مستوى تقييم المستهلكين له بدرجة قبول مرتفعة ، والشكل التالى يوضح ترتيب التصميمات وفقاً لعناصر وأسس التصميم.



شكل رقم (٥)

### النتائج العامة للدراسة:

فى ضوء ما سبق من مناقشة النتائج السابقة والتحقق من صحة فروض الدراسة

توصلت الباحثة إلى النتائج التالية:

- تحقق الخامات البيئية (الجوخ - الخيش) و شرائط الساتان إثراءً لعناصر وأسس تصميم حقائق اليد النسائية.
- تحقق الخامات البيئية (الجوخ - الخيش) وشرائط الساتان إثراءً للجانب الجمالي والابتكاري لتصميمات حقائق اليد النسائية.
- تحقق الخامات البيئية (الجوخ - الخيش) و شرائط الساتان إثراءً للجانب الوظيفي لتصميمات حقائق اليد النسائية.
- تحقق الخامات البيئية (الجوخ - الخيش) و شرائط الساتان مراعاة الاعتبارات الأرجنومية لتصميمات حقائق اليد النسائية.
- تحقق الخامات البيئية (الجوخ - الخيش) و شرائط الساتان درجة قبول مرتفعة لدى المستهلكين ومحاولة اقتناء حقائق اليد النسائية.

**توصيات الدراسة:**

- الاستفادة من الخامات البيئية المختلفة في إثراء الجانب الجمالي والوظيفي لحقائب اليد النسائية.
- تشجيع الشباب علي إقامة مشروعات صغيرة تعتمد علي الخامات البيئية
- التنوع في استخدام الخامات والتقنيات المساهمة للموضة في إنتاج حقائب اليد النسائية.
- ضرورة الاستفادة من الخامات البيئية المتوفرة في ابتكار منتجات نفعية جديدة تعد من أساسيات الزي الملبسى للمرأة.
- التوسع في الأبحاث الخاصة بالخامات البيئية لمواكبة التطور المستمر.
- الإهتمام بمجال تصميم حقائب اليد النسائية من قبل أصحاب المشروعات ك مجال له رواج في السوق المصرية والتي تعد من أساسيات الزي الملبسى للمرأة.
- ضرورة محاولة الربط بين البحوث العلمية ومجال الاستفادة من الخامات البيئية.
- تشجيع الصناعات اليدوية عن طريق فتح الورش الملحقة بمصانع الملابس الجاهزة

## مراجع الدراسة:

- (١) رشا عباس متولى الجوهري وآخرون، رؤى جديدة لحقائب اليد المنفذة بفرزة تريكو اليدوى واتجاه طالبات الجامعات نحو اقتناءها، المجلة المصرية للدراسات المتخصصة، كلية التربية النوعية، جامعة عين شمس، العدد ١٠، ٢٠١٤، ص ٩٥:٩٩.
- (٢) أماني محمد شاكر "الاستفادة من القيم التشكيلية والجمالية لأسلوب الأقمشة غير المنسوجة فى إنتاج حقائب يد مبتكرة"، بحث منشور، المؤتمر العلمى الرابع والدولى الثانى، التعليم النوعى، تحديات الحاضر ورؤى المستقبل، كلية التربية النوعية، جامعة عين شمس، ٢٠١٧، ص ٧٠٤.
- (3) L. Bass, Trystan: "Make A Metal Frame Purse", Costume College, Ltd, 2008, p.1.
- (٤) تهاني أبو الأنوار : "إمكانية الاستفادة من الزخارف القومية المصرية في إثراء القيم الجمالية لمكملات الزي أهدية - حقائب " رسالة ماجستير كلية الاقتصاد المنزلي ، جامعة المنوفية ، ٢٠٠٥، ص ٣٢.
- (٥) نجلاء محمد أحمد ماضي، عيبر ابراهيم الدسوقي محمد شلبي: إعادة تدوير حقائب اليد النسائية بأقمشة الايتامين المطرزة لإثراء الجانب الجمالي، مجلة بحوث التربية النوعية، كلية التربية النوعية، جامعة المنصورة، العدد ٥٢، أكتوبر ٢٠١٨، الصفحة 352-390.
- (٦) محمد، احمد عبد الحفيظ: تقنيات جديدة في استخدام بقايا الخامات في التصوير، المعاصر، المؤتمر العلمي السادس بكلية التربية الفنية، كتاب البحوث، الجزء الأول، ١٩٩٧، ص ٨٩.
- (٧) نادية محمود خليل: مكملات الملابس (الأكسسوارات) فن الأناقة والجمال، ط١، القاهرة، دار الفكر العربي، ١٩٩٩، ص ١٢٧.
- (٨) ماجدة عبد الوهاب العجمي: معالجة الخامات البيئية المصنعة والإفادة منها في مشروعات إستثمارية للشباب- مجلة بحوث المؤتمر العلمي السنوى العربى السادس- الدولى الثالث- كلية التربية النوعية-جامعة المنصورة، ٢٠١١.
- (٩) أحمد البجاري ، وعلي قيس، القيم الجمالية لدى طلاب معهد الفنون الجميلة مجلة جامعة كركوك للدراسات الانسانية، عدد ٣ ، مجلد ٧، ٢٠١٢، ص ٢٠١.
- (١٠) نادية الدوسري، أحمد ماهر، دور كليات التربية للبنات في تنمية القيم الجمالية للطالبات في ضوء متطلبات العصر . مجلة رسالة التربية وعلم النفس، العدد ٤٠، ٢٠١٣.
- (١١) نادية محمود خليل: مكملات الملابس (الأكسسوارات) فن الأناقة والجمال، مرجع سابق، ص ١٣٢.
- (12) Parks, Carol: Making handbags&Purses, lark book A division of sterling publishing co.inc, Newyork, 2000.
- (١٣) سحر حربى محمد: "الاعتبارات الأرجنومية لحقيبة اليد الخاصة بالمرأة العاملة وأثرها على الأداء الوظيفي، مجلة التصميم الدولية، الجمعية العلمية للمصممين، المجلد ١٠، العدد ٤، أكتوبر ٢٠٢٠، ص ٤١٣:٣٩٣.



- (١٤) سحر حربى محمد: "الاعتبارات الأرجنومية لحقيبة اليد الخاصة بالمرأة العاملة وأثرها على الأداء الوظيفي، المرجع السابق، ص ٣٩٣:٤١٣.
- (١٥) جبرمين فوزى، هند محمد، أمنية مهدى: "استحداث حقائب يد معدنية للزينة قائمة على الإتجاهات الفنية الحديثة، مجلة العمارة والفنون والعلوم الإنسانية، العدد ١٩، يناير ٢٠٢٠، ص ٢٠٧:٢٢١.
- (١٦) سحر حربى محمد: "الاعتبارات الأرجنومية لحقيبة اليد الخاصة بالمرأة العاملة وأثرها على الأداء الوظيفي، مرجع سابق، ص ٣٩٣:٤١٣.
- (١٧) لبنى عبدالعزيز حامد، نادية محمود خليل، إيمان عبدالحكيم الصافورى: "فاعلية برنامج لتدريب الفتيات على صناعة حقيبة اليد الجلدية النسائية يدوياً، مجلة التربية النوعية والتكنولوجيا، كلية التربية النوعية، جامعة كفر الشيخ، العدد ٧، ديسمبر ٢٠٢٠، ص ٦١٠:٦٢٦.
- (١٨) فاطمة محمد حسن: "إمكانية الاستفادة من الكروشيه التابستري في تنفيذ بعض مكملات الملابس باستخدام زخارف من الكليم الأسيوطي، مجلة البحوث فى مجالات التربية النوعية، كلية التربية النوعية، جامعة دمياط، العدد ٢٦، يناير ٢٠٢٠، ص ٧١:١١٤.
- (١٩) وسام مصطفى عبدالموجود، أميمة رعوف محمد: "مداخل تجريبية لترجمة فن المنمنمات لمقامات الحريري في استخدام التطريز اليدوي لتنفيذ حقائب اليد للفتاة الجامعية، مجلة التربية النوعية والتكنولوجيا، كلية التربية النوعية، جامعة كفر الشيخ، العدد ٦، أغسطس ٢٠٢٠، ص ٢١٥:٢٥٠.
- (٢٠) سحر حربى محمد: المواصلات الفنية لتشغيل خط إنتاج حقيبة اليد النسائية وتطبيقها في قسم الصناعات الجلدية، مجلة التصميم الدولية، الجمعية العلمية للمصممين، المجلد ٨، العدد ٤، أكتوبر ٢٠١٨، ص ١٥٥:١٧١.
- (٢١) نجلاء محمد أحمد ماضي، عبير ابراهيم الدسوقي محمد شلبي: إعادة تدوير حقائب اليد النسائية بأقمشة الايتامين المطرزة لإثراء الجانب الجمالي، مرجع سابق، ص 352-390.
- (٢٢) فاطمة محمد عبدالله، على السيد زلط، رشا عباس الجوهري: الاستفادة من رموز الفن الشعبي باستخدام الشرائط الزخرفية النسيجية في إثراء القيمة الجمالية لحقائب اليد للسيدات، مجلة بحوث التربية النوعية، كلية التربية النوعية، جامعة المنصورة، العدد ٤٩، يناير ٢٠١٨، ص ٦٩١:٧٥١.
- (٢٣) أمانى محمد شاكر، غادة محمد الصياد: "الخواص الجمالية للتركيب النسيجية كمدخل تصميمي لحقيبة اليد النسائية والإفادة منها فى تنمية الصناعات الجلدية، مجلة الفنون والعلوم التطبيقية، كلية الفنون التطبيقية، جامعة دمياط، المجلد ١، العدد ١، يناير ٢٠١٤، ص ١٠٦:١٣٩.
- (٢٤) رشا عباس الجوهري، نجلاء محمد ماضي: " رؤية فنية للاستفادة من توليف الأساليب والخامات المختلفة لإنتاج حقيبة اليد للطلبات في المرحلة الجامعية، مجلة كلية الإقتصاد المنزلي، جامعة المنصورة، المجلد ٢٢، العدد ٤، ٢٠١٢، ص ١:٢٧.

- (٢٥) وسام مصطفى عبدالموجود: " وحدة مستحدثة لاعادة تدوير الملابس المستعملة لإنتاج حقائب اليد للنساء بمقرر المشروع للفرقة الرابعة - قسم الاقتصاد المنزلي- كلية التربية النوعية، جامعة حلوان، المجلد ٢٣، العدد ٤، ٢٠١١، ص ص ١٧٤:١٧٢.
- (٢٦) لمياء إبراهيم عبدالفتاح: " برنامج تدريبي لتأهيل الخريجات لصناعة بعض مكملات الملابس من بقايا الاقمشة، المؤتمر العلمي الخامس والدولى الثانى، الاتجاهات الحديثة فى تطوير الأداء المؤسسى والأكاديمى فى مؤسسات التعليم العالى النوعى فى مصر والعالم العربى، كلية التربية النوعية، جامعة المنصورة، ١٤-١٥ فبراير ٢٠١٠، ص ص ١٩٧٢:٢٠٠٠.
- (٢٧) سحر حربى محمد: "تكنولوجيا صناعة حقائب اليد للسيدات في ج.م.ع دراسة ميدانية"، رسالة ماجستير غير منشورة، كلية الاقتصاد المنزلى، جامعة حلوان، ٢٠٠٤.
- (٢٨) فاطمة نبيل، رحمة إسحاق: التوليف بين خامتي الجلد والخيش لإثراء مكملات الملابس النسائية وظيفيا وجماليا، مجلة الاقتصاد المنزلى- العدد الرابع، ٢٠١٨.
- (٢٩) حنان نبيهة الزفتاوى، دعاء محمد عبود: "استحداث صياغات تشكيلية جديدة على المانيكان باستخدام خامتي الجينز والخيش"، مجلة علوم وفنون - دراسات وبحوث، جامعة حلوان، المجلد ٢١، العدد ٤، ٢٠٠٩، ص ص ٥٩:٨٤.
- (٣٠) أم محمد جابر السيد محمد: " برنامج تدريبي عن التطريز بشرائط السنان لإثراء مجال المفروشات وأثره على الصناعات الصغيرة، مجلة كلية التربية النوعية، جامعة المنصورة، العدد ٥٨، ٢٠٢٠، ص ص ٤٣١:٤٥٤.
- (٣١) هبة عاصم أحمد الدسوقي، أسماء فؤاد زكى: " فاعلية برنامج تدريبي في التطريز بالشرائط لرفع المهارات الإبداعية لفتيات واحة سيوة، مجلة التصميم الدولية، الجمعية العلمية للمصممين، المجلد ١٠، العدد ٢، ٢٠٢٠، ص ص ٢٨٩:٢٩٥.
- (32) Asmahan Esmah: Integrating Satins Strips with Manual Embroidery for Enhancing Ladies Evening Wear Aesthetics, **International Design Journal**, Volume 5, Issue 1, 2015, pp 89-96 ،
- (٣٣) نادية محمود خليل، احمد وحيد مصطفى، سحر حربى محمد: "تكنولوجيا النماذج لحقيبة اليد النسائية باستخدام الحاسب الالى" المؤتمر العلمي العربي بعنوان "أفاق التعاون العربي لتنمية المجتمع" كلية الاقتصاد المنزلي، جامعة حلوان، ٢٠١٢م.
- (٣٤) رشا محمد نجيب علي مبارك: " إمكانية الاستفادة من التطريز بشرائط الساتان لإثراء القيم الجمالية لبعض النماذج المنفذة لملابس المحجبات ومكملاتها " رسالة دكتوراه، كلية التربية النوعية قسم الاقتصاد المنزلي، جامعة المنوفية، ٢٠٠٩م.
- (٣٥) تهاني أبو الأنوار: "إمكانية الاستفادة من الزخارف القومية المصرية في إثراء القيم الجمالية لمكملات الزي أهدية - حقائب " رسالة ماجستير، كلية الاقتصاد المنزلي، جامعة المنوفية، ٢٠٠٥م.

- (٣٦) نجلاء محمد أحمد ماضي، عبير ابراهيم الدسوقي محمد شلبي: إعادة تدوير حقائب اليد النسائية بأقمشة الايتامين المطرزة لإثراء الجانب الجمالي، مرجع سابق، ص 390-352.
- (٣٧) أمل محمد محمود محمد ، لمياء حسن على حسن: فاعلية استخدام الموديولات التعليمية في اكتساب بعض المفاهيم الفنية والمهارات الأدائية الخاصة بمكملات الملابس "حقيبة اليد" لدى طالبات المرحلة الجامعية ، مجلة بحوث التربية النوعية ، كلية التربية النوعية، جامعة المنصورة، ٢٠٠٩، ص ١:٥٠.
- (٣٨) سحر حربي محمد: تكنولوجيا التصميم وإعداد النماذج في مجال الصناعات الجلدية وأثرها على جودة المنتج النهائي - رسالة دكتوراه-كلية الاقتصاد المنزلي -جامعة حلوان، ٢٠٠٩.
- (٣٩) سحر حربي محمد: "الاعتبارات الأرجنومية لحقيبة اليد الخاصة بالمرأة العاملة وأثرها على الأداء الوظيفي، مرجع سابق، ص ٣٩٣:٤١٣.
- (٤٠) أحمد وحيد مصطفى: الأرجنوميكس فن التصميم لراحة ورفاهية البشر، مركز معلومات التصميم، القاهرة، ٢٠٠٩، ص ٢٢.
- (٤١) سحر حربي محمد: تكنولوجيا التصميم وإعداد النماذج في مجال الصناعات الجلدية وأثرها على جودة المنتج النهائي، مرجع سابق.
- (٤٢) سحر حربي محمد، وسام أنسي إبراهيم: المتطلبات التصميمية للمكملات المعدنية(الإكسسوارات) الخاصة بحقيبة اليد النسائية، بحث منشور بمؤتمر النسيج الدولي الأول بعنوان سمارتكس، بكلية التربية النوعية، جامعة كفر الشيخ، ٢٠١١.
- (٤٣) أحمد وحيد مصطفى: الأرجنوميكس فن التصميم لراحة ورفاهية البشر، مركز معلومات التصميم، مرجع سابق، ص ٢٢.
- (٤٤) سحر حربي محمد: تكنولوجيا التصميم وإعداد النماذج في مجال الصناعات الجلدية وأثرها على جودة المنتج النهائي، مرجع سابق.
- (٤٥) أحمد وحيد مصطفى: الأرجنوميكس فن التصميم لراحة ورفاهية البشر، مركز معلومات التصميم، مرجع سابق، ص ٢٢.
- (٤٦) أحمد وحيد مصطفى: الأرجنوميكس فن التصميم لراحة ورفاهية البشر، مركز معلومات التصميم، مرجع سابق، ص ٢٢.
- (٤٧) أحمد وحيد مصطفى: الأرجنوميكس فن التصميم لراحة ورفاهية البشر، مركز معلومات التصميم، مرجع سابق، ص ٢٢.
- (٤٨) أحمد وحيد مصطفى: الأرجنوميكس فن التصميم لراحة ورفاهية البشر، مركز معلومات التصميم، مرجع سابق، ص ٢٢.
- (٤٩) زياد الجرجاوي: معايير التربية الجمالية في الفكر الاسلامي والفكر الغربي .مجلة البحوث والدراسات الانسانية الفلسطينية، ٢٠٠١، ص 68 - 33 .

- (٥٠) أبو الهيجاء، عبد الرحيم: القيم الجمالية والتربية. عمان: دار يافا، ٢٠٠٨، ص٣٢.
- (٥١) فوزية دياب، القيم والعادات الاجتماعية، بحث ميدانى لبعض العادات الاجتماعية، القاهرة ، دار النهضة العربية للنشر والتوزيع، ١٩٨٠، ص٧٥ .
- (٥٢) سلمى حميدان، القيم الجمالية فى مسلسل باب الحارة السورى، الجزء الأول، دراسة سيميولوجية، رسالة ماجستير غير منشورة، كلية أصول الدين والشريع والحضارة الإسلامية، ٢٠١٢، ص٤.
- (٥٣) سمير لعرج، دور التلفزيون فى تشكيل القيم الجمالية لدى الشباب الجامعى الجزائرى، رسالة دكتوراه غير منشورة، جامعة يوسف بن خدة، الجزائر، ٢٠٠٧، ص٩.
- (54) Ponting, Kenneth G: *The Woollen Industry of South-West England*. Bath: A. M. Kelley, 1971, [ISBN 0678077517](#)..
- (55) Thursfield, Sarah: *The Medieval Tailor's Assistant*. New York, New York: Costume & Fashion Press. 2001, [ISBN 0-89676-239-4](#)..
- (٥٦) ايناس السيد الدويدي: الاستفادة من بقايا الأقمشة لإنتاج لعب الأطفال (برنامج تدريبي)، المؤتمر العربى الخامس - الدولى الثانى. كلية التربية النوعية ،جامعة المنصورة، ٢٠١٠.
- (٥٧) فاطمة نبيل ، رحمة إسحاق: التوليف بين خامتي الجلد والخيش لإثراء مكملات الملابس النسائية وظيفيا وجماليا، مرجع سابق.
- (٥٨) معجم اللغة العربية، معجم عربى عربى، ٢٠١٣، ص١.
- (٥٩) رشا محمد نجيب علي مبارك: "إمكانية الاستفادة من التطريز بشرائط الساتان لإثراء القيم الجمالية لبعض النماذج المنفذة لملابس المحجبات ومكملاتها " مرجع سابق.
- (٦٠) رشا محمد نجيب علي مبارك: "إمكانية الاستفادة من التطريز بشرائط الساتان لإثراء القيم الجمالية لبعض النماذج المنفذة لملابس المحجبات ومكملاتها " مرجع سابق.