

توظيف القط العسيري في إثراء القيم الجمالية للهدايا التذكارية كمشروعات صغيرة لنشر الوعي السياحي

د/ راندا منير محمد الخرباوى

أستاذ مساعد بقسم تصميم الأزياء

كلية الاقتصاد المنزلي للبنات بابهة

ورئيس قسم الاقتصاد المنزلي سابقا

جامعة الملك خالد

أ.د/ أميرة عبد الله نور الدين

أستاذ النسيج والملابس بجامعة

المنصورة والملك خالد.

مستشارة عمادة التطوير الأكاديمي والجودة

بجامعة الملك خالد

الملخص:

انطلاقا من الدور الذى يمكن للمرأة في منطقة عسير ان تقدمه وتعمل علي نشر ثقافه الفن العسيري وإنتاج هدايا تذكارية وذلك من خلال التدريب والذى يُعد منظومة من التعليم المخطط الذي يساعد المتدربين في الحصول على المعلومات أو المهارات التي سوف يطبقونها في أعمالهم ومجتمعاتهم جاءت أهمية البحث في تقديم برنامج تدريبي للاستفادة من زخارف القط العسيري في تصميم وتنفيذ الهدايا التذكارية ونشر ثقافه الفن العسيري وإحياء التراث العسيري بشكل معاصر وإضفاء الطابع التراثي على هدايا تذكارية المعاصر المستوحى من التراث التقليدي لمنطقة عسير، وقد تم اختيار مجموعة من عضوات الجمعية الاهلية بمنطقة ابها وعددهن ٢٧ متدربة يتراوح عمرهن بين (٢٠ الي ٣٠ سنة) وتدريبهن ودراسة تحليلية للوحدات الزخرفية العسيري. وتصميمات وتنفيذ لبعض هدايا تذكارية باستخدام طباعة المنسوجات.

وتوصلت الدراسة الي تحققت فروض الدراسة حيث أكدت نتائج الفرض الأول توجد فروق دالة إحصائيا بين متوسط درجات المتدربات مجموعة البحث في القياس البعدي للاختبار المهارى بعد التعرض للبرنامج المقترح. والفرض الثاني توجد فروق دالة إحصائيا بين مهارات المتدربات وتحقيق القيم الجمالية والوظيفية والاقتصادية للمنتجات والفرض الثالث تكون اتجاهات إيجابية للمتدربات نحو نشر ثقافه الفن العسيري وإنتاج هدايا تذكارية من خلال البرنامج التدريبي المقترح.

Summary

A proposed training program benefiting from the landscape and decorations in the design and implementation of souvenirs for the promotion of tourism in Asir region

Based on the role that women in the Asir region can offer and promote the culture of art and the production of souvenirs, through training, which is a system of planned education that helps trainees to obtain the information or skills they will apply in their work and their communities came the importance of research in providing A training program to take advantage of the landscape and decorations in the design and implementation of souvenirs and the dissemination of the culture of art and the reconstruction of contemporary Asiri heritage and heritage on the contemporary souvenirs inspired by the traditional heritage of the Asir region, has been chosen A group of 27 members of the civil society in Abha region, ranging from 20 to 30 years old, and their training and analytical study of the decorative units of the Assiri. Designs and implementation of some souvenirs using textile printing.

The results of the first hypothesis were found to be statistically significant differences between the average of the trainees' scores. The research group in the post-test after the exposure of the proposed program. The second hypothesis is that there are statistically significant differences between the skills of the trainees and the achievement of the aesthetic, functional and economic values of the products. Positive attitudes of trainees towards the dissemination of art culture and the production of souvenirs through the proposed training program

مقدمة:-

تعد السياحة في الوقت الراهن موردا اقتصاديا مهما يسهم بفاعلية متزايدة في الناتج الإجمالي لكثير من دول العالم وانطلاقا من أهمية السياحة لتنمية الموارد الوطنية ، وكذلك اعتماد قطاعات السياحة والتراث الوطني كأحد أهم العناصر الأساسية في رؤية المملكة ٢٠٣٠ وبرنامج التحول الوطني ٢٠٣٠، وأحد أبرز البدائل لاقتصادات ما بعد النفط ، لذلك فالسياحة في المملكة تمر بنقطة نوعية مهمة بعد اعتمادها في مشروع رؤية المملكة ٢٠٣٠ التي أقرها خادم الحرمين الشريفين كقطاعين أساسيين لمستقبل المملكة انطلاقا من أهميتها الاقتصادية والتنمية .

بل إن حضارة الأمم والشعوب لا تقاس بما لديها من تطور علمي وتقني واقتصادي بل تقاس بما يوجد فيها من إرث وتاريخ زاخر بالتراث ، وقدرة أبنائها على المحافظة على هذا الإرث وتحديثه فالتراث اليوم يعد من أبرز عوامل الجذب السياحي، وتتميز المملكة العربية السعودية بغنى ثروتها التراثية التي اكتسبتها عبر العصور ، ما بين أوان وأدوات وأثاث وغيرها، والموزعة على كافة أرجاء المملكة ، ومن أكثر هذه المدن غنى بالتراث منطقة عسير . (الشهراني - ١٤٢٠ هـ : ٦) وتعتبر منطقة عسير هي إحدى المناطق الإدارية جنوب غرب المملكة العربية السعودية وتتميز بدرجات حرارة معتدلة وسماء صافية وشمس مشرقه والمناظر الجبلية الخلابة وهي أهم عناصر لجذب السياح لمنطقه عسير . (ويكيبيديا الموسوعة الحرة منطقة عسير)

والبيت العسيري قطعه من التراث السعودي العريق والذي تتميز به المنطقة الجنوبية اذ يتميز البيت بتصاميمه البديعة وألوانه المزركشة من الداخل والخارج وتتميز بالقط والرسوم التي تعبر عن مدى ترابط التكوين العام بالبيئة المحيطة حيث استخدمت هذه القط في (الحلي، والأواني المنزلية، والملابس التي تشتهر بها نساء المنطقة الجنوبية والقط والرسوم التي تميزت بها المنطقة أصبحت وسيلة إعلانيه لجذب السياح اليها والتعرف عليها عن قرب ،والسياحة أهم وسيلة لاتصال الحضارات والشعوب والثقافات.(الشهراني ١٤٢٠ هـ : ٦).

بينما الهدايا التذكارية جزء من لا يتجزأ من وجود السائح عن البلد الذي يزوره فيقوم بشراء الهدايا المعبرة عن بلد الزيارة لتذكره بذكريات المكان السياحي ، وكذلك يحرص علي

الشراء لأحبائهم لجعلهم يشعرون وكأنهم كانوا جزءاً من تجربتهم ،الا ان يراعي عند الاختيار ان تكون من خامات مناسبة حتى لا تتعرض إلى أضرار في طريق العودة ، وغير قابلة للكسر ، وتقدير حجم الهدية عند شرائها ووزنها حتي لا تتعدى بالوزن المسموح به للأمتعة.

وبينما التدريب يُعد منظومة من التعليم المخطط الذي يساعد المتدربين في الحصول على المعلومات أو المهارات التي سوف يطبقونها في أعمالهم ومجتمعاتهم وكذلك منحهم الاتجاه الايجابي تجاه ما يتدربون عليه Jil Molloy :2003-p71

لذلك لذا رأت الباحثتان تصميم برنامج تدريبي تعليمي لتنمية مهارات المرأة وتهيئتهم لسوق العمل في ضوء رؤية المملكة ٢٠٣٠، من خلال للاستفادة من زخارف القط العسيري وتوظيفها في تصميم وتنفيذ هدايا تذكارية لنشر ثقافه الفن العسيري.

مشكلة البحث:-

انطلاقاً من اعتماد قطاعات السياحة والتراث الوطني كأحد أهم العناصر الأساسية في رؤية المملكة ٢٠٣٠، فالسياحة من القطاعات الناشئة بالمملكة العربية السعودية، ويجب العمل علي تنمية ونشر السياحة خصوصاً بالمنطقة الجنوبية من المملكة والتي تتمتع بمقومات السياحة، واختيار هدايا تذكارية تناسب القط العسيري.

فجاءت أهمية البحث في ضرورة الاستفادة من زخارف القط العسيري في تصميم وتنفيذ الهدايا التذكارية لتنمية وتنشيط السياحة بمنطقة عسير.

وسوف تحاول الباحثتان الإجابة على الأسئلة التي تلخص إشكالية هذا البحث

وهي كالتالي:

- ١- هل يمكن الاستفادة من زخارف القط العسيري في تصميم وتنفيذ بعض هدايا تذكارية؟
- ٢- ما مدى ملائمة القط العسيري في تصميم بعض هدايا تذكارية ؟
- ٣- ما مدى الاستفادة من هذه هدايا تذكارية في تنمية السياحة بمنطقة عسير؟
- ٤- ما مدى رضا السائح عن تلك هدايا تذكارية المقترحة؟

أهداف البحث:-

توظيف بعض القط العسيري في تصميم بعض هدايا تذكارية.
تصميم هدايا تذكارية لتنمية وتنشيط السياحة بمنطقة عسير
إبراز دور القط العسيري كمؤثر رئيس في تنمية وتنشيط السياحة.
تقوية السائح ببعض من القط والتراث العسيري.

أهمية البحث:- تتجسد أهمية البحث في النقاط التالية :-

- ❖ التعرف على القط العسيري .
- ❖ المشاركة في إحياء التراث العسيري بشكل معاصر .
- ❖ إبراز دور القط العسيري كعامل لتنمية وتنشيط السياحة .
- ❖ إضفاء الطابع التراثي على هدايا تذكارية المعاصر المستوحى من التراث التقليدي لمنطقة عسير
- ❖ توظيف القط العسيري في تصميم وتنفيذ بعض هدايا تذكارية.

فروض البحث :-

- ١- توجد فروق دالة إحصائية بين متوسط درجات المتدربات مجموعة البحث في القياس البعدي للاختبار المهارى بعد التعرض للبرنامج المقترح.
- ٢- توجد فروق دالة إحصائية بين مهارات المتدربات وتحقيق القيم الجمالية والوظيفية والاقتصادية للمنتجات.
- ٣- تكوّن اتجاهات إيجابية للمتدربات نحو نشر ثقافة الفن العسيري وإنتاج هدايا تذكارية من خلال البرنامج التدريبي المقترح.

حدود البحث :-

الحدود الزمنية: تم إجراء الدراسة في عام ٢٠٢٠.

الحدود المكانية: إجراء الدراسة في مدينة أبها.

الحدود البشرية: ٢٧ متدربة من عضوات الجمعية الاهلية بمنطقة ابها

إجراءات البحث:-

- دراسة تحليلية للوحدات الزخرفية العسيري.
- استحداث تصميمات لبعض هدايا تذكارية
- تنفيذ تلك التصميمات باستخدام طباعة المنسوجات (ترانسفير)

منهج البحث:-

- استخدمت الباحثتان في هذا البحث المناهج التالية :-
- المنهج الوصفي التحليلي.
 - المنهج التجريبي واستخدمت الباحثتان الأساليب الإحصائية للمقارنة بين النتائج وتحليلها.

عينة البحث: -

تم اختيار مجموعة من عضوات الجمعية الالهية بمنطقة ابها وعددهن ٢٧ متدربة يتراوح عمرهن بين (٢٠ الي ٣٠ سنة) بعد موافقتهن علي التدريب.

أدوات البحث: -

- الاختبار المهاري لقياس المهارات التعليمية للمتدربات.
- تم انتاج عدد (٥) منتجات من الهدايا التذكارية.
- استبانة تقييم المنتج من موجه إلي المحكمين، وأرباب السياحة.
- استبانة تقييم آراء موجه إلي بعض السائحين
- استبانة تقييم آراء واتجاهات المتدربات نحو نشر ثقافة الفن العسيري وإنتاج هدايا تذكارية من خلال البرنامج التدريبي المقترح.

مصطلحات البحث: -

برنامج تدريبي: خطة مرسومة لعمل ما، وجمعها برامج. (محيى الدين أحمد: ١٩٩٢- ٥٨) وكذلك هو مجموعة منتظمة من الأنشطة والعمليات أو الخدمات التي توجه نحو تحقيق أهداف محددة. (United Nations Education's - 1986- 87).

وهو أيضاً المخطط العام الذي يوضع في وقت سابق علي عمليتي التعليم والتدريس في مرحلة من مراحل التعليم، ويلخص الإجراءات والموضوعات، كما يتضمن البرنامج الخبرات التعليمية التي يجب أن يكتسبها المتعلم مترتبة ترتيباً، يتمشى مع سنوات نموهم وحاجاتهم ومطالبهم الخاصة، وبالتالي فهو أشمل وأعم من المنهج. (أحمد اللقاني: ١٩٩٩ - ٤٨، ٤٩)

القط العسيري

القط: يعنى الزخرفة هي فن تزيين الأشياء بالنقش أو التطريز وغير ذلك (إبراهيم أنيس وآخرون: ١٩٨٥- ٣٦)

وهي تعنى الزينة والتحلية فتكون وحدات الشكل الفني في تكرار ونسق يسر الناظرين (عبد الغنى النبوي الشال: ١٩٨٤- ١٨).

العسيري: - يقصد به كل ما هو من منطقة عسير ويحمل سمات البيئة الطبيعية والاجتماعية لعسير ، وتقع منطقة عسير في وسط الجزء الجنوبي الغربي من المملكة العربية السعودية بين دائرتي عرض (١٧,٢٥ - ١٩,٥) شمالاً وخطي طول (٥٠,٠٠ - ٤١,٥٠) شرقاً. (الشهراني، ١٤٢٠ هـ: ٧)

هدايا تذكارية :- الهدايا: ما يعطى بقصد إظهار المودة وحصول الالفة والثواب للأقرباء والأصدقاء (محمد عبد الرؤف المناوي، ١٤٣٠-٧٤)

تعريف إجرائي للهدايا: هي أسلوباً يعبرُ فيه الشخص عن ألفة واحترام وسيلةً للاتصال والتواصل مع الزملاء والأصدقاء والأهل والأقارب ، وتعبر عن المكان او البلد الذي يزوره فيقوم بشراء الهدايا المعبرة عن بلد الزيارة لتذكره بذكرات المكان السياحي وتم استخدام هدايا من الاقمشة لتفادي كسرهما وخفة وزنها ومن امثله ذلك (خدادية ، كاب ، شنطة ، اسكارف)

الدراسات السابقة :-

(١) دراسة على عبد الله مرزوق (٢٠٠١) بعنوان :- (القيم الفنية والجمالية في القط الشعبية بمنطقة عسير) هدفت الدراسة إلى :- التعرف على القيم الفنية والجمالية في القط الشعبية بمنطقة عسير، حيث شمل البحث التعرف على استخدام الفنان كل من (النقطة - الخط - الشكل - اللون - ملامح السطوح - الظل والنور)

وقد توصلت نتائج الدراسة إلى :- أن استخدام الفنان الشعبي في منطقه عسير في وحداته الزخرفية النقطة بما يتناسب مع طبيعة التصميم ، وكذلك استخدام الخطوط سواء الخطوط الأفقية والمنكسرة والمحنية والمائلة حيث استخدم بطريقه متوازنة ، أما بالنسبة للشكل فتم استخدامه بأسلوب تميز بالبساطة على الجدران ،وبالنسبة للألوان فقد استخدم الفنان الشعبي الألوان بأساليب مختلفة ، وكذلك تم استخدام ثلاث أنواع من الألوان منها الألوان الطبيعية المستخلصة من الأحجار الكلسية ومن الطينيات الملونة، ألوان جاهزة الصنع على شكل مساحيق مصنوعة والألوان الزيتية الحديثة وهي استخدمت مؤخرا على الجدران.

(٢) - دراسة هاني محمد الجواهر (٢٠٠٥) بعنوان: "وحدة العناصر والأشكال في النقوش الجدارية بمنطقة عسير وعلاقتها باللباس" هدفت الدراسة إلى دراسة النقوش الجدارية في العمارة التقليدية بمنطقة عسير في المملكة العربية السعودية وربطها بمثلاتها في بعض أنواع اللباس والحلي التقليدية بالمنطقة وتوصل البحث إلى أن هناك تشابه حاد بين النقوش الجدارية التقليدية وبين بعض أنواع الملابس التقليدية مما يؤكد على العلاقة الوثيقة بين الجدران والملبوسات فكلاهما غطاء للإنسان .

(٣) - دراسة شيماء محمود عبد الغنى (٢٠١٠):- بعنوان "برنامج كمبيوتر مقترح في تعليم التطريز اليدوي للمبتدئات" هدفت الدراسة إلى تحديد مهارات ومحتوى التطريز اليدوي اللازم إكسابها للطالبات وكذلك تحديد برامج الكمبيوتر التعليمية التي يصلح استخدامها لتعليم التطريز والتعرف على دور البرنامج المقترح في اكساب عينة الدراسة مهارات التطريز .

وتوصلت نتائج الدراسة إلى تحقق من فروض الدراسة وهي توجد فروق ذات دلالة إحصائية بين القياسات القبليّة والبعدية لعينة الدراسة (الدراسة بالطريقة التقليدية والدراسة بالبرنامج المقترح) وكذلك توجد فروق ذات إحصائية بين متوسطات درجات طالبات المجموعة التجريبية والضابطة في التطبيق البعدي للاختبار التحصيلي لصالح المجموعة التجريبية والتي تثبت صحة التعلم بالكمبيوتر ذو فاعلية في تعلم التطريز اليدوي للمبتدئات.

(٤) دراسة مريم خير الله خلف (٢٠١١) بعنوان (السياحة المحلية في منطقة عسير)

هدفت الدراسة إلى :- التطرق لموضوع السياحة المحلية في منطقة عسير (ويقصد بها السياحة التي يقوم بها سكان المملكة من مواطنين أو مقيمين في داخل المملكة) كون السياحة في عسير معظمها محلية حيث تصل إلى (٩٥%) من نسبة الرحلات إلى المنطقة وكذلك للتعرف على أهم مقومات الجذب السياحي ومراكز الإيواء السياحي في منطقة عسير وقد توصلت نتائج الدراسة إلى: ثلاث مباحث رئيسة تناولت فيها مقومات الجذب السياحي في منطقة عسير الطبيعية والبشرية وكذلك عرض مراكز الإيواء السياحي اما المبحث الثالث تناول الخدمات الخاصة بالنشاط السياحي .

(٥) دراسة وفاء محمد محمد (٢٠١٤) بعنوان "الإفادة من التراث الشعبي العسيري لإثراء التصميم الجمالي لأقمشة المفروشات" هدفت الدراسة الي الاستفادة من جماليات التراث الشعبي العسيري الممثل لتراث وثقافة جنوب المملكة العربية السعودية ، إثراء التصميم الزخرفي لأقمشة بعض المفروشات بالاقتراب من القط الشعبية العسيرية ،الوصول لقيم جمالية جديدة للمفروشات تتميز بالإبتكار والأصالة وتوصلت الدراسة إلى أنه يمكن الاستفادة من التراث الشعبي العسيري في إثراء التصميم الزخرفي لأقمشة المفروشات، حيث تم تصميم عدد (١٤) مقترح وتوظيفها في زخرفة أقمشة المفروشات سواء (أنترية- ملاءات- وسائد- ستائر- لوحات- شابهوات) والوصول لقيم جمالية ونفعية جديدة تتميز بالإبتكار والحداثة والأصالة

التعليق على الدراسات السابقة :-

بعد الاطلاع على الدراسات السابقة وُجد أنها قد أوضحت خصائص وسمات القط العسيري وكذلك اهمية التدريب في التعليم المهارى سواء كان ذلك من خلال التدريب التقليدي أو استخدام برامج التدريب الالكتروني .

وتختلف الدراسة الحالية عن الدراسات السابقة في اختيار القط العسيري وتوظيفها في تصميم هدايا تذكارية ، وتنفيذها بأسلوب الطباعة، فهذه الهدايا تتميز بالحدثة مع المحافظة على اصاله التراث العسيري وكذلك العمل على نشر وتنمية السياحة بمنطقة عسير .

إجراءات البحث :- شملت خطوات البحث خمس مراحل :-

أولاً: - الاطلاع على الدراسات السابقة والمراجع لتحديد أهم زخارف القط العسيري .

- تحديد المهارات الأزمة للمرأة بالبرنامج التدريبي

ثانياً: - بناء قائمة المهارات الأزمة للبرنامج.

تقييم القائمة من السادة المحكمين تم عرض القائمة المقترحة على مجموعة من الأساتذة المتخصصين، للتأكد من مدى صلاحية القائمة من الناحية العلمية والفنية وإبداء آرائهم في مجموعة من العناصر الآتية:-

(الوضوح - الصياغة- استخدام مصطلحات علمية صحيحة- التسلسل).

جدول (١) النسبة المئوية لاتفاق آراء الخبراء حول المهارات الازمة للبرنامج

م	المهارات المقترحة	النسبة المئوية
١	سمات القط العسيري	٩٧%
٢	الجوانب الجغرافية بعسير	٩٥%
٣	انواع وسمات الهدايا التذكارية	٩٦%
٤	انواع واسس التصميم	٩٩%
٥	طباعة المنسوجات (تران سفير)	٩٨%
٦	تصميم هدايا تذكارية	١٠٠%
٧	انتاج بعض الهدايا التذكارية	٩٩%

يوضح الجدول السابق آراء السادة المحكمين حول المهارات الازمة للبرنامج، فنجد أن النسبة المئوية لاتفاق آراء المحكمين تراوحت ما بين (٩٥% إلى ١٠٠%) وبذلك تكون مهارات البرنامج صالحة للتطبيق وهو ما يسمى بصدق المحتوى، حيث أجمع الأساتذة المتخصصين على صلاحية القائمة للتطبيق.

ثالثاً: اعداد البرنامج:-

قامت الباحثتان بإعداد برنامج تدريبي للمرأة في منطقة عسير للاستفادة من زخارف القط العسيري وتوظيفها في تصميم وتنفيذ هدايا تذكارية لنشر ثقافه الفن العسيري ونتاج بعض المنتجات من خلال الخطوات التالية:

عنوان البرنامج:

برنامج تدريبي للمرأة في منطقة عسير للاستفادة من زخارف القط العسيري وتوظيفها في تصميم وتنفيذ هدايا تذكارية لنشر ثقافه الفن العسيري.

أهداف البرنامج:- هدف البرنامج إلى أن:

- تتعرف المتدربة على سمات القط العسيري.
- تذكر دورها في نشر ثقافه الفن العسيري.
- تعدد أنواع المهارات اللازمة لتصميم ونتاج الهدايا التذكارية.
- تتعرف على الجوانب الجغرافية وزخارف بمنطقة عسير.
- تتعرف على انواع وسمات الهدايا التذكارية
- تتقن المتدربة طباعة المنسوجات (تران سفير)
- تنفذ مجموعة من الهدايا التذكارية.

محتوى البرنامج:- نظمت الباحثتان المحتوى في صورة تسلسليه من المهارات السهلة إلى الأصعب واحتوى البرنامج على المعلومات والمهارات التالية:-

- سمات القط العسيري
- الجوانب الجغرافية وزخارف بمنطقة عسير
- انواع وسمات الهدايا التذكارية
- انواع واسس التصميم

- طباعة المنسوجات (تران سفير)
- تصميم هدايا تذكارية
- انتاج بعض الهدايا التذكارية
- مهارات تشطيب واخراج المنتجات.
- التسويق وأنواعه.

جلسات البرنامج: - قامت الباحثتان بتحديد جلستين أسبوعياً للمتدربات (عينة البحث) لأجراء تطبيق البرنامج المقترح ، حيث بلغ عدد الجلسات عشر جلسات ، هذا بالإضافة إلى جلستين ، الأولى جلسة للتعارف واجراء الاختبار القبلي ، والأخرى جلسة ختامية للبرنامج وتقديم الشكر للمتدربات والجمعية لما بذلوه وقدموه من جهد، ثم اجراء الاختبار البعدي.

تقويم البرنامج: - تم عرض البرنامج على مجموعة من المتخصصين للتأكد من صلاحية البرنامج من الناحية العلمية والفنية وابداء آراءهم وعمل التعديل المناسب وذلك فيما يأتي:-

- اتفاق المحتوى مع موضوع البرنامج.
- اتفاق الأهداف مع البرنامج.
- التسلسل المنطقي.
- الاسلوب العلمي وصحته.
- وضوح المهارات.
- ملائمة الوسائل التوضيحية.
- مناسبة وسائل التقييم.

جدول (٢) النسبة المئوية لاتفاق آراء المحكمين حول تقويم البرنامج

م	محاوير البرنامج	النسبة المئوية
١	ملائمة المحتوى مع البرنامج	%٩٥
٢	تناسب الاهداف مع البرنامج	%٩٨
٣	التسلسل المنطقي	%١٠٠
٤	الاسلوب العلمي وصحته	%٩٨
٥	وضوح المهارات	%٩٦
٦	ملائمة الوسائل التوضيحية	%٩٧
٧	مناسبة وسائل التقييم	%٩٨

يوضح الجدول السابق آراء السادة المحكمين حول تقييم البرنامج ، فنجد أن النسبة المئوية لاتفاق آراء المحكمين تراوحت ما بين (٩٥% إلى ١٠٠%) ، حيث أجمع الأساتذة المتخصصين على صلاحية البرنامج للتطبيق مع إبداء بعض الملاحظات والمقترحات التي تم اضافتها،

رابعا: تطبيق البرنامج:- تم تطبيق البرنامج من خلال الجدول التالي:-

م	محتوى البرنامج	عدد الأسابيع																		
		الاسبوع الاول		الاسبوع الثاني		الاسبوع الثالث		الاسبوع الرابع		الاسبوع الخامس										
		١	٢	٣	٤	٥	٦	٧	٨	٩	١٠									
١	سمات القط العسيري	*																		
٢	الجوانب الجغرافية وزخارف بمنطقة عسير		*																	
٣	انواع وسمات الهدايا التذكارية			*																
٤	انواع واسس التصميم				*															
٥	طباعة المنسوجات (تران سفير)					*														
٦	تصميم هدايا تذكارية						*													
٧	نشر ثقافه الفن العسيري							*												
٨	مهارات تشطيب واخراج المنتجات.								*											
٩	انواع التسويق									*										
١٠	انتاج بعض الهدايا التذكارية													*						

قامت الباحثتان بالزيارات الميدانية للجمعية وعمل لقاءات تعريفية للمندربات وعرض البرنامج عليهن وتحديد المندربات من الطالبات وعددهم وطريقة الاجتماع والتدريب وقد تم موافقة ٣٥ متدربة إلا أن الذي أتم التدريب ٢٧ متدربة فقط.

خامساً: الجدول الزمني للتدريب:-

تم تطبيق البرنامج في خمس أسابيع بواقع جلستين كل أسبوع .

سادسا: صدق وثبات أدوات تقييم البرنامج:-**١- الاختبار المهارى لقياس المهارات الأساسية اللازمة.**

تم وضع الاختبار المهارى لقياس مستوى أداء المتدربات في الجانب المهارى لإنتاج الهدايا التذكارية .

- صدق الاختبار المهارى:-

تم عرض الاختبار على مجموعة من الأساتذة المحكمين لأدوات البحث. ملحق (١) وقد كانت هناك بعض الملاحظات التي تم اضافتها وفقاً لآرائهم بحيث أصبح الاختبار قابل للتطبيق.

١- ثبات الاختبار المهارى:-

تم التأكد من ثبات الاختبار المهارى باستخدام طريقة إعادة الاختبار ، فقد تم تطبيق الاختبار على الطالبات بعد التعلم ، وقد أُعيد تطبيق نفس الاختبار مرة أخرى على نفس العينة بعد أسبوعين من تاريخ التطبيق الأول ، وقد تم حساب معامل الارتباط لدرجات الطالبات في الاختبارين ، حيث بلغت قيمة معامل الثبات (٠.٨٧) وهى قيمة تدل على ثبات الاختبار المهارى.

٢- استبانة البحث:

تم عمل استبيانان وهى: الأول :- موجه إلي (المحكمين هم المتخصصين وأرباب السياحة) وبعض السائحين والثاني:- موجه إلي المتدربات .

خطوات عمل الاستبيان:**- إعداد الاستبانة ومدى صدقها :-**

بعد الاطلاع على الكتب والرسائل العلمية المتخصصة قامت الباحثتان بإعداد مبدئي لبنود الاستبانة ، ثم قامت بعرضها على عدد من الأساتذة المحكمين للتأكد من مدى ملائمة بنود الاستبانة للغرض الذي وُضع من أجله البحث ، وبناءً على توجيهات السادة المحكمين تم إجراء بعض التعديلات من حيث إضافة أو حذف بعض البنود حتى أصبحت الاستبانة في شكلها النهائي.

سابعاً: اجراءات البحث:-

تم تطبيق البرنامج التدريبي للمتدربات (عينة البحث) وتمت عملية التدريب وفق المراحل التالية

- مرحلة ما قبل التدريب:-

- ١- تم التعرف على المتدربات وكسر الجليد بينهن البعض وبينهن وبين الباحثتان .
- ٢-مقدمة عن البرنامج التدريبي واهميته والفترة الزمنية.
- ٣- تطبيق الاختبار القبلي على المتدربات .
- ٤- ختام هذه المرحلة.

- مرحلة التدريب والتنفيذ:-تم تنفيذ محتوى التدريب وتطبيق المهارات كالتالي:

- سمات القط العسيري
- الجوانب الجغرافية وزخارف بمنطقة عسير
- انواع وسمات الهدايا التذكارية
- انواع واسس التصميم
- طباعة المنسوجات (تران سفير)
- تصميم هدايا تذكارية
- نشر ثقافه الفن العسيري
- مهارات تشطيب واخراج المنتجات.
- انواع التسويق
- انتاج بعض الهدايا التذكارية عمل فترة مفتوحة للمتدربات للتعبير عن البرنامج التدريبي.
- ختام هذه المرحلة.
- مرحلة تقييم ادوات البرنامج .
- تم تطبيق الاختبار المهارى وتقييم الطالبات للاستبيان.

نتائج البحث:-

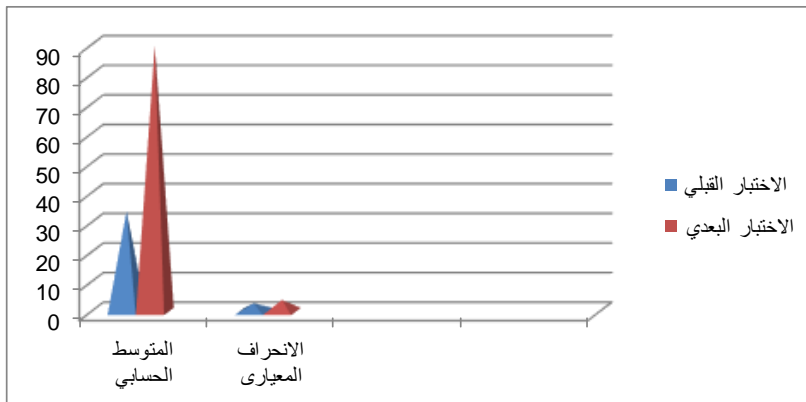
- للتأكد من صحة الفرض الأول والذي ينص على " توجد فروق دالة إحصائية بين متوسط درجات المتدربات مجموعة البحث في القياس البعدي للاختبار المهارى بعد التعرض للبرنامج المقترح"

تم عمل الاختبار المهاري للطالبات قبل عرض البرنامج عليهن ثم تطبيق نفس الاختبار عليهن بعد اتمام البرنامج ، وحساب المتوسط ونسبته المئوية والانحراف المعياري ونسبته لدرجات المتدربات (عينة البحث) ، وحساب دلالة الفروق بين متوسطات الدرجات للمتدربات باستخدام قيمة (ت) لمتوسطين مرتبطين ، ويمكن توضيح ذلك من خلال الجدول التالي:-

جدول (٤) قيمة (ت) لدلالة الفروق لدرجات المتدربات (عينة البحث) في الاختبار المهاري القبلي والبعدي


البيان	الدرجة الكلية	الاختبار القبلي		الاختبار البعدي		معامل الاختلاف	قيمة ت	مستوى الدلالة
		المتوسط الحسابي	الانحراف المعياري	المتوسط الحسابي	الانحراف المعياري			
مقياس الاتجاه	١٠٠	٣٢.٩	٢.٨	٨٩.٥	٣.٩	٣.٧	٨.٣	٠.٠١ دالة إحصائياً

من الجدول السابق يتضح أن قيمة ونسبة (ت) بلغت (٨.٣) وهى دالة إحصائياً عند المستوى (٠.٠١) لصالح التطبيق البعدي ، أما القياس القبلي فبلغ متوسط درجاته (٣٢.٩) والقياس البعدي بلغ متوسط درجاته (٨٩.٥) ويدل ذلك على معرفة المتدربات بالمهارات اليدوية (انتاج هدايا تذكارية باستخدام القط العسيري وزخارف) وبذلك يتضح لنا مما سبق أن المستوي التدريبي للمتدربات قد حققت فعالية في التطبيقين لصالح التطبيق البعدي وانتاج بعض المنتجات، مما يؤكد لنا تحقق صحة الفرض الأول ، وفيما يلي الرسم البياني الذي يوضح الفروق بين الاختبار القبلي والبعدي في الاختبار المهاري:-



شكل (٢) يوضح الفروق بين الاختبار القبلي والبعدي في الاختبار المهاري

- للتأكد من صحة الفرض الثاني الذي ينص على (توجد فروق دالة إحصائية بين مهارات الطالبات وتحقيق القيم الجمالية والوظيفية والاقتصادية للمنتجات) تم تطبيق استبيان تحقق القيم الجمالية والوظيفية والاقتصادية للمنتجات للمحكمن (متخصصين بمجال النسيج والملابس وارباب السياحة)، وبعض السائحين بمنطقة عسير.

	التصميم الاول
	خداية (تم توظيف المنظر الطبيعي للجبل الأخضر مع بعض زخارف القط العسيري)

جدول (٥) يوضح نتائج تحكيم التصميم المقترح الأول

التقييم	المتوسط	متوسط الرتب	درجات الحرية	قيمة W	كا	الدالة
المحور الاول- أسس التصميم.	13.93	2.78	2	0.914	18.01	0.01
المحور الثاني- أسلوب التنفيذ	13.98	2.81				
المحور الثالث- الغرض الوظيفي الاجمالي	13.77	2.63				
المحور الرابع- الجدوى الاقتصادية	13.47	2.54				

يتضح من الجدول السابق أن التصميم الأول تميز بملائمة أسس التصميم وتحقق الجانب الوظيفي والجمالي؛ حيث اتفق المحكمون على ذلك ، فجاء معامل اتفاق المحكمين لكندال w بقيمة ($w = 0.914$) بدلالة كا (18.01)، وهي دالة عند (0.01) مما يؤكد اتفاق المحكمين في عناصر تقييم التصميم.

وللتعرف على تقييم المستهلكين بالنسبة للتصميم الأول، تم حساب اختبار (ت) لمجموعة واحدة بالمقارنة بحد الكفاية والذي تم التوصل من خلال حساب المدى والذي استخدم لتقسيم مستوى التصميم المقترح الثاني إلى ثلاث مستويات (منخفض - متوسط - مرتفع).

والجدول التالي يوضح هذه النتائج: جدول (٦) يوضح نتائج (ت) لمجموعة واحدة

العدد	المتوسط	الانحراف المعياري	درجات الحرية	قيمة ت	الدالة
٣٩	22.77	2.97	67	18.89	0.001

يتضح من الجدول السابق أن قيمة (ت) جاءت دالة لصالح متوسط درجات تقييم (المستهلكين) مقابل حد الكفاية كما أن متوسط درجات التقييم جاءت بمستوى مرتفع، مما

يؤكد على ملائمة التصميم للغرض الوظيفي للحقائب وملائمة توليف الخامات لإنتاج حقائب يد وتناسق الالوان المستخدمة وتوافر النواحي الجمالية بالإضافة إلى مناسبة سعر الحقيبة للقطع المنفذة.



التصميم الثاني:

اسكارف حريمي (تم طباعة القط باطراف الاسكارف)

جدول (٧) يوضح نتائج تحكيم التصميم المقترح الثاني

التقييم	المتوسط	متوسط الرتب	درجات الحرية	قيمة W	٢ ك	الدلالة
المحور الاول- أسس التصميم.	13.96	2.88	2	0.909	17.09	0.01
المحور الثاني- أسلوب التنفيذ	13.97	2.82				
المحور الثالث- الغرض الوظيفي والجمالي	13.79	2.58				
المحور الرابع- الجدوى الاقتصادية	13.49	2.53				

يتضح من الجدول السابق أن التصميم الأول تميز بملائمة أسس التصميم وتحقق الجانب الوظيفي والجمالي؛ حيث اتفق المحكمون على ذلك، فجاء معامل اتفاق المحكمين لكندال w بقيمة ($w = 0.909$) بدلالة $٢ ك$ (17.09)، وهي دالة عند (0.01) مما يؤكد اتفاق المحكمين في عناصر تقييم التصميم.

وللتعرف على تقييم المستهلكين بالنسبة للتصميم الثاني، تم حساب اختبار (ت) لمجموعة واحدة بالمقارنة بحد الكفاية والذي تم التوصل من خلال حساب المدى والذي استخدم لتقسيم مستوى التصميم المقترح الثاني إلى ثلاث مستويات (منخفض - متوسط - مرتفع) والجدول التالي يوضح هذه النتائج:-

جدول (٨) يوضح نتائج (ت) لمجموعة واحدة

العدد	المتوسط	الانحراف المعياري	درجات الحرية	قيمة ت	الدلالة
٣٩	22.75	2.95	66	18.85	0.001

يتضح من الجدول السابق أن قيمة (ت) جاءت دالة لصالح متوسط درجات تقييم (المستهلكين) مقابل حد الكفاية كما أن متوسط درجات التقييم جاءت بمستوى مرتفع، مما يؤكد على ملائمة التصميم للغرض الوظيفي للحقائب وملائمة توليف الخامات لإنتاج حقائب يد وتناسق الالوان المستخدمة وتوافر النواحي الجمالية بالإضافة إلى مناسبة سعر الحقيبة للقطع المنفذة.

التصميم الثالث
كاب شبابي



جدول (٩) يوضح نتائج تحكيم التصميم المقترح الثالث

التقييم	المتوسط	متوسط الرتب	درجات الحرية	قيمة W	٢ ك	الدلالة
المحور الاول- أسس التصميم.	13.89	2.87	2	0.953	18.05	0.01
المحور الثاني- أسلوب التنفيذ	13.87	2.92				
المحور الثالث- الغرض الوظيفي والجمالي	13.66	2.77				
المحور الرابع- الجدوى الاقتصادية	13.68	2.59				

يتضح من الجدول السابق أن التصميم الثالث تميز بملائمة أسس التصميم وتحقق الجانب الوظيفي والجمالي؛ حيث اتفق المحكمون على ذلك، فجاء معامل اتفاق المحكمين لكندال w بقيمة ($w = 0.953$) بدلالة $٢ ك$ (18.05)، وهي دالة عند (0.01) مما يؤكد اتفاق المحكمين في عناصر تقييم التصميم.

وللتعرف على تقييم المستهلكين بالنسبة للتصميم الثالث، تم حساب اختبار (ت) لمجموعة واحدة بالمقارنة بحد الكفاية والذي تم التوصل إليه من خلال حساب المدى والذي استخدم لتقسيم مستوى التصميم المقترح الثاني إلى ثلاث مستويات (منخفض - متوسط - مرتفع) والجدول التالي يوضح هذه النتائج:-

جدول (١٠) يوضح نتائج (ت) لمجموعة واحدة

العدد	المتوسط	الانحراف المعياري	درجات الحرية	قيمة ت	الدلالة
39	21.79	2.85	67	18.89	0.001

يتضح من الجدول السابق أن قيمة (ت) جاءت دالة لصالح متوسط درجات تقييم (المستهلكين) مقابل حد الكفاية كما أن متوسط درجات التقييم جاءت بمستوى مرتفع، مما يؤكد على ملائمة التصميم للغرض الوظيفي للحقائب وملائمة توليف الخامات لإنتاج حقائب يد وتناسق الالوان المستخدمة وتوافر النواحي الجمالية بالإضافة إلى مناسبة سعر الحقيبة للقطع المنفذة.

التصميم الرابع
شنطة



جدول (١١) يوضح نتائج تحكيم التصميم المقترح الرابع

التقييم	المتوسط	متوسط الرتب	درجات الحرية	قيمة W	٢٤	الدلالة
المحور الاول - أسس التصميم.	13.47	2.51	2	0.987	17.00	0.01
المحور الثاني - أسلوب التنفيذ	13.46	2.46				
المحور الثالث - الغرض الوظيفي والجمالي	12.33	1.56				
المحور الرابع - الجدوى الاقتصادية	13.77	2.27				

يتضح من الجدول السابق أن التصميم الرابع تميز بملائمة أسس التصميم وتحقق الجانب الوظيفي والجمالي؛ حيث اتفق المحكمون على ذلك، فجاء معامل اتفاق المحكمين لكدال w بقيمة (0.987) w بدلالة كا (17.00) ، وهي دالة عند (0.01) مما يؤكد اتفاق المحكمين في عناصر تقييم التصميم.

وللتعرف على تقييم المستهلكين بالنسبة للتصميم الرابع، تم حساب اختبار (ت) لمجموعة واحدة بالمقارنة بحد الكفاية والذي تم التوصل إليه من خلال حساب المدى والذي استخدم لتقسيم مستوى التصميم المقترح الثاني إلى ثلاث مستويات (منخفض - متوسط - مرتفع) والجدول التالي يوضح هذه النتائج:-

جدول (١٢) يوضح نتائج (ت) لمجموعة واحدة

العدد	المتوسط	الانحراف المعياري	درجات الحرية	قيمة ت	الدالة
٣٩	21.77	2.37	67	19.79	0.001

يتضح من الجدول السابق أن قيمة (ت) جاءت دالة لصالح متوسط درجات تقييم (المستهلكين) مقابل حد الكفاية كما أن متوسط درجات التقييم جاءت بمستوى مرتفع، مما يؤكد على ملائمة التصميم للغرض الوظيفي للحقائب وملائمة توليف الخامات لإنتاج حقائب يد وتناسق الالوان المستخدمة وتوافر النواحي الجمالية بالإضافة إلى مناسبة سعر الحقيبية للقطع المنفذة.

التصميم الخامس
خدائية

جدول (١٣) يوضح نتائج تحكيم التصميم المقترح الخامس

التقييم	المتوسط	متوسط الرتب	درجات الحرية	قيمة W	كا	الدالة
المحور الاول- أسس التصميم.	12.97	2.71	2	0.993	17.81	0.01
المحور الثاني- أسلوب التنفيذ	13.42	2.47				
المحور الثالث- الغرض الوظيفي والجمالي	13.37	1.86				
المحور الرابع- الجدوى الاقتصادية	13.77	2.27				

يتضح من الجدول السابق أن التصميم الخامس تميز بملائمة أسس التصميم وتحقق الجانب الوظيفي والجمالي؛ حيث اتفق المحكمون على ذلك ، فجاء معامل اتفاق المحكمين لكندال w بقيمة ($w = 0.993$) بدلالة كا (17.81) ، وهي دالة عند (0.01) مما يؤكد اتفاق المحكمين في عناصر تقييم التصميم.

وللتعرف على تقييم المستهلكين بالنسبة للتصميم الخامس، تم حساب اختبار (ت) لمجموعة واحدة بالمقارنة بحد الكفاية والذي تم التوصل إليه من خلال حساب المدى والذي استخدم لتقسيم مستوى التصميم المقترح الثاني إلى ثلاث مستويات (منخفض - متوسط - مرتفع) والجدول التالي يوضح هذه النتائج:-

جدول (١٤) يوضح نتائج (ت) لمجموعة واحدة

العدد	المتوسط	الانحراف المعياري	درجات الحرية	قيمة ت	الدالة
39	21.79	2.38	68	19.77	0.001

يتضح من الجدول السابق أن قيمة (ت) جاءت دالة لصالح متوسط درجات تقييم (المستهلكين) مقابل حد الكفاية كما أن متوسط درجات التقييم جاءت بمستوى مرتفع، مما يؤكد على ملائمة التصميم للغرض الوظيفي للحقائب وملائمة توليف الخامات لإنتاج حقائب يد وتناسق الالوان المستخدمة وتوافر النواحي الجمالية بالإضافة إلى مناسبة سعر الحقيبية للقطع المنفذة.

للتأكد من صحة الفرض الثالث والذي ينص على " تكُون اتجاهات إيجابية للمتدربات نحو نشر ثقافة الفن العسيري وإنتاج هدايا تذكارية من خلال البرنامج التدريبي المقترح. تم تطبيق استبانة لتقييم آراء واتجاهات المتدربات ، وذلك بعد انتهاء تطبيق البرنامج، حيث شملت (٢٧) استمارة ، والجدول التالي يوضح النسب المئوية لاستجابات المتدربات وذلك كما يلي:-

جدول (١٥) النسب المئوية لآراء واستجابات الطالبات نحو نشر ثقافة الفن العسيري وإنتاج هدايا تذكارية من خلال البرنامج التدريبي المقترح

م	فعالية استخدام البرنامج لتنمية نحو نشر ثقافة الفن العسيري وإنتاج هدايا تذكارية	أوافق	إلى حد ما	غير موافق
١	أسلوب عرض محتوى البرنامج شيق	%٨٩	%٩.٧	%٠.٦
٢	هناك تسلسل واضح في مراحل عرض القائمة المقترحة.	%٨٨.١	%١٠.٢	%١.٧
٣	أفهم محتوى البرنامج وعرضه لسمات القط العسيري	%٨٨.٧	%٩.٧	%١.٧
٤	البرنامج المقترح ساعدني علي معرفة الجوانب الجغرافية وزخارف بمنطقة عسير	%٩٠.٤	%٩.٠٣	%٠.٦
٥	أجد صعوبة في عمل بعض الهدايا التذكارية	%١.٧	%٩.٠٢	%٨٩.١
٦	جلسات البرنامج المقترح غير مترابطة .	%٣١.٧	%١٠.٢	%٨٩.١
٧	خطوات تنفيذ البرنامج واضحة .	%٨٨.٧	%٩.٠٣	%٢.٣
٨	محتوى جلسات البرنامج طويل وممل.	%٥٢.٨	%٩.٧	%٨٧.٦
٩	وجدت صعوبة في اكتساب مهارة طباعة المنسوجات من خلال البرنامج	%٢.٣	%٩.٠٣	%٨٨.٧
١٠	يوفر البرنامج مواقف تعليمية تساعدنا علي فهم القط العسيري	%٩٠.٤	%٨.٥	%٢١.١
١١	تكون اتجاهات إيجابية لدينا لنشر ثقافة الفن العسيري	%٩٩.١	%٠.٩	%٠
١٢	يوضح البرنامج انواع وسمات الهدايا التذكارية	%٨٨.٧	%٩.٠٣	%٢.٣

من الجدول السابق يتضح ما يأتي :-

- فإن المتدربات اتفقن بنسبة تصل إلى ٩٩.١% على تكون اتجاهات إيجابية لدينا لنشر ثقافة الفن العسيري، وأن نسبة كبيرة منهن تصل إلى ٩٠.٤% ترى أن البرنامج المقترح ساعدني علي معرفة الجوانب الجغرافية وزخارف بمنطقة عسير ويوفر البرنامج مواقف تعليمية تساعدنا علي فهم زخارف القط العسيري، بينما ترى مجموعة من المتدربات تصل نسبتها إلى ٨٨.٧% أن خطوات تنفيذ البرنامج واضحة وأن البرنامج يوضح انواع وسمات الهدايا التذكارية، كما ترى نسبة أخرى من المتدربات تصل نسبتها إلى ٨٨.١% أن هناك تسلسل واضح في مراحل عرض القائمة المقترحة.

وفي ضوء هذا التحليل يتضح أن استجابات المتدربات جاءت ايجابية ، مما يؤكد صحة الفرض الثالث والذي ينص على "تكون اتجاهات ايجابية للمتدربات نحو نشر ثقافة الفن العسيري وإنتاج هدايا تذكارية من خلال البرنامج التدريبي المقترح.

ملخص النتائج:-

مما سبق يتضح أن فروض الدراسة قد تحققت ، وفيما يلي عرض لأهم النتائج التي توصلت إليها الدراسة:-

- أكدت نتائج الفرض الأول توجد فروق دالة إحصائية بين متوسط درجات المتدربات مجموعة البحث في القياس البعدي للاختبار المهارى بعد التعرض للبرنامج المقترح.
- أكدت نتائج الفرض الثاني توجد فروق دالة إحصائية بين مهارات المتدربات وتحقيق القيم الجمالية والوظيفية والاقتصادية للمنتجات.
- أكدت نتائج الفرض الثالث تكون اتجاهات ايجابية للمتدربات نحو نشر ثقافة الفن العسيري وإنتاج هدايا تذكارية من خلال البرنامج التدريبي المقترح.

التوصيات:-

- في ضوء نتائج البحث الحالي توصي الباحثان بما يأتي:-
- ١- ضرورة نشر ثقافة الوعي وتنمية ثقافة التراث
 - ٢- إعداد برامج ارشادية لتنمية وعي الشباب بتراثهم والحفاظ عليه
 - ٣- زيادة الندوات والمؤتمرات عن تهيئة المرأة لسوق العمل.
 - ٤- ضرورة الاهتمام بالبرامج التدريبية التي تساعد المرأة علي التعلم الذاتي.
- هذا البحث تم دعمه من خلال البرنامج البحثي العام بعمادة البحث العلمى - جامعة الملك خالد - المملكة العربية السعودية (42 \169 GRP) للعام ١٤٤٢ هـ

المراجع

- ١- أحمد حسين اللقاني، على الجمل: معجم المصطلحات التربوية، عالم الكتب، ط٢، ١٩٩٩.
- ٢- الشهراني ، مرزوق : العناصر الفنية والجمالية للعمارة التقليدية بمنطقة عسير ،رسالة ماجستير غير منشورة، كلية التربية، قسم التربية الفنية، جامعة أم القرى، ١٤٢٠هـ.
- ٣- إبراهيم أنيس وآخرون : المعجم الوسيط، مجمع اللغة العربية، الجزء الأول الطبعة الثالثة ، ١٩٨٥.
- ٤- شيماء محمود عبد الغنى: برنامج كمبيوتر مقترح في تعليم التطريز اليدوي للمبتدئات ،مجلة كلية التربية ببورسعيد، مصر، يناير ٢٠١٠.
- ٥- على بن عبد الله مرزوق الشهراني :القيم الفنية والجمالية في القط الشعبية- بحث منشور- حولية كلية المعلمين - أبها، ٢٠٠١م
- ٦- محمد عبد الرؤف المناوي، ١٤٣٠،التوقيف علي مهمات التعاريف، دار الفكر العربي ، بيروت)
- ٧- محيى الدين أحمد أبو صالح: أساسيات في طرق التدريس العامة (مفاهيم . خطوات . مهارات . أنشطة) دار المعارج الدولية للنشر ، الرياض ، ط٢، ١٩٩٢.
- ٨- مريم خير الله خلف :السياحة المحلية في منطقة عسير ، مجلة أبحاث البصرة - عدد (٣) مجلد ٣٦، العراق، ٢٠١١.
- ٩- هاني محمد الجواهرة : وحدة العناصر والأشكال في النقوش الجدارية بمنطقة عسير وعلاقتها باللباس -مجلة دمشق للعلوم الهندسية، ٢٠٠٥.
- ١٠-وفاء محمد سماحة الإفادة من التراث الشعبي العسيري لأثراء التصميم الزخرفي للمفروشات بحث منشور بمجلة كلية التربية النوعية - جامعة المنصورة - العدد (٣٦) أكتوبر ٢٠١٤.
- ١١- ويكيبيديا الموسوعة الحرة منطقه عسير، ٢٠٠٩.

12-Jill Molloy :Effective Training in Reproductive Heaith, U.S.A,2003

13-United Nations Education's (1986): Scientific and cultural organization (Unesco), Glossary of educational technology terms, Unesco, Paris.