

الاستفادة من الإمكانيات التشكيلية لفن الإيجرومي في تنفيذ عرائس الأطفال من خامات مختلفة صديقة للبيئة

د/ياسمين ابراهيم حسين بازيد

مدرس الملابس والنسيج بقسم الاقتصاد المنزلي

كلية التربية الانوعية جامعة المنوفية

ملخص البحث:

تهدف الدراسة الحالية إلى تقديم رؤية فنية جديدة للاستفادة من فن الإيجرومي في تنفيذ عرائس للأطفال من خامات مختلفة صديقة للبيئة ، وذلك من خلال تنفيذ مجموعة من عرائس الأطفال من خيوط (القطن-الصوف-القטיפه-الكليم)، وقياس درجة قبول المتخصصين في مجال الملابس والنسيج تجاه العرائس المنفذه ، وقياس درجة قبول المستهلكين سواء كانوا أمهات الأطفال أو الأطفال ذاتهم وكذلك درجة قبول تجار العرائس للعرائس المنفذه، وتنتمى هذه الدراسة إلى الدراسات الوصفية التجريبية، واستخدمت الباحثة استمارة تقييم المنتجات للمحكمين المتخصصين، واستمارة تقييم المنتجات للأمهات والمستهلكين من الأطفال وكذلك استمارة تقييم المنتجات لتجار العرائس كأدوات لجمع البيانات المطلوبة وتم تنفيذ (١٣) عروسة أطفال، وتوصل البحث إلى مجموعة من النتائج أهمها: توجد فروق ذات دلالة إحصائية بين درجة قبول ونجاح العرائس المنفذه ومدى تحقيق مستوى الأداء الجمالي والابتكارى والوظيفى ، وكذلك مدى توافق العرائس المنفذه مع البيئة ، كما توجد فروق ذات دلالة إحصائية بين درجة قبول ونجاح العرائس المنفذه ودرجة تحقيقها للجانب الجمالى والوظيفي في ضوء تقييمات تجار العرائس والأطفال والأمهات، وقد أوصى البحث بضرورة الإهتمام بتوظيف فن الإيجرومي في عمل لعب وعرائس الأطفال وكذلك في تنفيذ أزياء الأطفال وإصدار كتب ومجلات متخصصة في فن الإيجرومي كمرجع للباحثين والمهتمين.

الكلمات الدالة:

الإمكانيات التشكيلية- فن الإيجرومي- عرائس الأطفال- صديقة للبيئة

Benefiting from The Formative Possibilities of Amigurumi Art in the Implementation of Children's Dolls from Various Eco- Friendly Materials

Abstract:

This study aims to provide a new artistic vision to benefit from the art of amigurumi in the implementation of dolls for children from different eco- friendly materials, through the implementation of a group of children's dolls of (cotton - wool - velvet - kilim) yarns. And measuring the degree of acceptance by specialists in the field of clothing and textiles towards executed brides, and measuring the degree of acceptance of consumers, whether they are mothers of children or the children themselves, as well as the degree of acceptance by bride dealers of executed brides. This study belongs to the descriptive and experimental studies. The researcher used a product evaluation form for specialized arbitrators, a product evaluation form for mothers and child consumers, as well as a product evaluation form for bride dealers, as tools to collect the required data. The researcher implemented (13) children dolls. Statistics between the degree of acceptance and success of the executed brides and the extent to which the level of aesthetic, innovative and functional performance is achieved As well as the compatibility of the executed brides with the environment, and there are statistically significant differences between the degree of acceptance and success of the executed brides and the degree of their achievement of the aesthetic and functional aspect in the light of the evaluations of brides' merchants, children and mothers. Children and issuing books and magazines specialized in the art of imigrumi as a reference for researchers and those interested.

Keywords:

The Formative Possibilities- Amigrumi Art- Children's Dolls - - Eco- friendly.

مقدمة البحث:

تعد الصناعات اليدوية أعمال فنية تحاك بأيد مبدعه ورغم تطور الحياه إلا أنه يبقى للعمل اليدوى نكهه خاصه تحاكى تراثنا وماضينا ، وقيمه ترتبط بأصالتنا وعراقتنا ، ومع تطور الحياة وتسارع الزمن بات مصطلح الصناعات اليدويه أوسع وأشمل مما كان قبل ودخلت عليه مفردات جديده (أسماء ذكى ، ٢٠٢١ : ١١٠٩)

ومما لا شك فيه ان فن الكروشيه من الفنون العامره بالجديد دائماً حيث نجد الجديد فى الغرز وطريقة التنفيذ واستخدام الألوان وأنواع الخيوط ،حيث يعتبر فن الكروشيه من أسهل الحرف اليدويه المثمره الباعثه على الهدوء .(سووايتنج ، ٢٠١٤ : ٦)

فالكروشيه من الفنون اليدويه التى تعمل على إخراج نماذج رائعه بقليل من الجهد ومع ذلك فإن الإتقان والإهتمام ضرورى مع قليل من القواعد الأساسيه التى تتبع فى عمل أشكال مختلفه من الكروشيه ، حيث تعطى هذه النماذج الفنيه البهجه الخاصه بها ويعتبر فن الكروشيه فناً متطوراً ومنفتحاً ولا نهايه له فهو دائماً يقبل التطور والإستحداث فى الغرز الحديثه والأسلوب الحديث فى التنفيذ ، فمن بدايته البسيطه يمكن إبتكار شئى بدايه من المسطحات البسيطه والمفارش الى الأشكال المجسمه ذات الأبعاد الثلاثه (نجلاء ماضى ، ٢٠١٣ : ٥٣٧)

ويعد الكروشيه المجسم (الأميجرومى) من أهم الفنون التطبيقيه التى تحتاج مهارات وقدرات عاليه ولها إستخدامات إقتصاديه وجماليه ووظيفيه، وللإمكانات التشكيليه لفن الأميجرومى أثر كبير فى إظهار الشكل الجمالى لعرائس الأطفال المنفذه بواسطة غرز الكروشيه ، والتى يمكن من خلالها الحصول على أشكال مختلفه من العرائس لها شكل جمالى وغرض الوظيفى ،حيث تؤثر عرائس الأطفال بشكل إيجابى على نفسية الطفل وسلوكه ، لذلك فإن الطفل يكون على إستعداد تام لتصديق العروسه (منا موسى ، نجده ماضى - روميضاء إبراهيم، ٢٠٢٢ : ٤٧٩)

ومن الدراسات المرتبطه بموضوع البحث دراسة إيناس عادل وهالة مصطفى (٢٠٢٢) والتى هدفت إلى توظيف فن الأميجرومى فى تنفيذ مجسمات من الفواكه والخضروات تحاكي الطبيعه للأطفال ذوى صعوبات التعلم النمائية.

وتوصلت الدراسة إلى أن مجسمات الفواكه والخضروات المنفذه ساعدت فى التغلب على مشكلات الذاكرة السمعيه المتتاليه وتذكر أسماء الفواكه والخضروات وكذلك التغلب على

مشكلات الإدماج الصوتي وقدرته على نطق الكلمة كاملة دون فقد أحد مكوناتها، كما نالت المجسمات المنفذة استحسان وقبول الأخصائيين وتوفيرها لعنصر الأمان وسهولة الإستخدام.

أما دراسة **تغريد حسني أحمد (٢٠٢٢)** فهذفت إلى التعرف على جماليات فن الكروشية المجسم والإستفادة منه في إحياء ديكور المنزل وإيجاد حلول تشكيلية جديدة لتنفيذ مجسمات من فن الكروشية يمكن الإستفادة منها في إقامة مشروع صغير .

وتوصلت الدراسة إلى أن التجسيم والبروز وتطويعهم برؤية مختلفة وجديدة أدى إلى إنتاج قطعة منزلية تصلح كديكور للمنزل تتسم بالبساطة بشكل مبتكر له طابع فني وجمالي، وجود فروق ذات دلالة إحصائية بين القطع المنفذة في الناحية الجمالية وجودة التنفيذ وفقا لأراء المحكمين.

و**دراسة منا موسى، نجدة ماضى وأخرون (٢٠٢٢)** فهذفت إلى إثراء فن وصناعة عرائس الأطفال من خلال الإستفادة من السمات المميزة للتراث السكندري وتقديم أفكار جديدة لإقامة مشروعات ريادية هادفة لإنتاج عرائس الأطفال فى مصر بدلا من الإستيراد من الخارج بالعملة الأجنبية.

وتوصلت الدراسة إلى أنه يوجد فروق دالة إحصائية بين متوسطى درجات المستهلكين للعرائس المنفذة حسب جنسهم (ولد- بنت) كما يوجد علاقة ارتباطية طردية دالة إحصائية بين درجات المستهلكين للعرائس المنفذة وعمرهم.

كذلك هدفت دراسة عيده مسعد (٢٠٢١) إلى التعرف على الإمكانيات التشكيلية للكروشية فى عمل كمادات ومكملات زى للأطفال .

وتوصلت الدراسة إلى وجود فروق ذات دلالة إحصائية بين متوسطات تقييم المحكمين فى تحقيق ملائمة استخدام الإمكانيات التشكيلية للكروشية فى عمل كمادات للأطفال تفي بالغرض الجمالي والوظيفي.

كما هدفت دراسة دعاء نبيل وصفاء فتحي (٢٠٢٠) إلى إعداد وحدة تعليمية مقترحة فى مقرر أشغال وزخارف تزيين المنزل بإستخدام الكروشية المجسم المدعم بالألياف الضوئية، وما إتجاهات الطالبات نحو دراسة الوحدة المقترحة.

وتوصلت الدراسة إلى وجود فروق ذات دلالة إحصائية بين متوسطي درجات الطالبات فى التطبيق القبلي والبعدي للوحدة التعليمية والإختبار التحصيلي وإختبار الأداء المهارى لصالح التطبيق البعدى.

أما دراسة سالية خفاجي (٢٠٢٠) فهدفت إلى توظيف الإمكانيات التشكيلية لفن الكروشية في تصميم وتشكيل وتنفيذ فساتين السهرة على المانيكان.

وتوصلت الدراسة إلى وجود فروق ذات دلالة إحصائية بين التصميمات المنفذة وتحقيق الجانب الإبتكاري وفقا لأراء المتخصصين والمستهلكات.

و**دراسة نجلاء ماضي (٢٠١٣)** هدفت إلى التعرف على الخصائص الجمالية المميزة للكروشية وإبتكار تصميمات معلقة برؤية معاصرة باستخدام الكروشية كما يراها المتخصصون وتجد قبولا لدى المستهلكات.

وتوصلت الدراسة إلى نجاح وتميز المعلقة المنفذة وإيجابية أراء المحكمين والمستهلكات.

ولأن الإهتمام بالبيئة أصبح ضروره ملحه ، حيث أثر التقدم الصناعي تأثيراً سلبياً على البيئة مما أحدث خللاً فى النظام البيئي ومن هنا تظهر مشكله البحث فى وجود تأثير سلبى على البيئة ناتج عن صناعة عرائس الأطفال نتيجة إستخدام خامات غير بيئيه ، ولا بد من الحد من هذا التلوث الذى يتسبب فى ضرر للعاملين بالصناعه وكذلك المستهلكين من الأطفال .

لذلك تكمن أهمية البحث فى مسايرة التقدم فى المحافظه على البيئة بإستخدام خامات صديقه للبيئة لتقليل المخاطر البيئيه ، ومن خلال مراجعة الدراسات السابقة المرتبطة بموضوع البحث جاءت **دراسة شيماء مصطفى شحاته (٢٠٢٠)** والتي تهدف إلى إستخدام خامات صديقه للبيئة للتقليل من المخاطر البيئية والحصول على ملابس مستدامة إلى جانب فتح أسواق جديدة وزيادة الميزة التنافسية.

وتوصلت الدراسة إلى أن متوسط درجات القطن العضوى في المظهرية ٤.٥ ، وفي الملمس ٤.٦ ، بينما كان متوسط درجات القطن غير العضوى في المظهرية ٤ وفي الملمس ٣.٨ ، أى أن المنتج المصنوع من القماش العضوى يتميز عن المنتج المصنوع من القماش غير العضوى في المظهرية والملمس.

أما **دراسة إيمان عبد الله عثمان (٢٠٢٠)** فهدفت إلى إيجاد بدائل طبيعية لطباعة الأقمشة النسجية الطبيعية كبديل للملونات الصناعية، والتوصل لأفضل درجة تركيز لملونات الصبغات النباتية بصورها المختلفة (جافة، رطبة، سائلة) على (الساخن، البارد) بإستخدام التقنيات الطباعية المختلفة على السطح وتحقيق لوحات طباعية جديدة بإستخدام ملونات طبيعية بنسبة ١٠٠% وقابلة للتحلل في المياة والتربة.

وتوصلت الدراسة إلى تنفيذ أعمال طباعية من خامات طبيعية ١٠٠% سواء من ناحية الملونات و الأسطح الطباعية بهدف الحصول على منتج صديق للبيئة من خلال تحلله فى المياة والتربة، وأن الخامات البيئية الطبيعية تساعد على إثراء مجال الطباعة بقيم ملمسية وتشكيلية مبتكرة.

كما هدفت دراسة ماجدة إبراهيم وآخرون (٢٠١٨) إلى الإستفادة من الأقمشة المعالجة بمادة قشر الليمون وهى صديقة للبيئة فى صناعة ملابس الأطفال، وتحديد أفضل الظروف المناسبة لمعالجة الأقمشة بمواد صديقة للبيئة للحصول أعلى درجات الثبات اللوني، وتوصلت الدراسة إلى أن أفضل العينات خامة الفسكوز ذو التركيب النسجي كريب، وأقل العينات نوع الخامة فبران ذو التركيب النسجي شبكية تقليدية .

كذلك هدفت دراسة عزيزة أحمد العقلي (٢٠١٢) إلى إيجاد الطريقة المثلي لمعالجة الملابس (القمصان) لمقاومة التجعد من قماش القطن ١٠٠% للإستخدام بطريقة العناية السهلة، ودراسة تأثير عملية المعالجة على مستلزمات الإنتاج المستخدمة فى إنتاج الملابس (القمصان).

وتوصلت الدراسة إلى أنه يوجد فروق ذات دلالة إحصائية بين الأقمشة المستخدمة فى إنتاج الملابس المصنعة (القمصان) من قماش القطن ١٠٠% قبل وبعد عملية المعالجة الكيميائية، يوجد فروق ذات دلالة إحصائية بين الأقمشة المستخدمة فى إنتاج الملابس المصنعة (القمصان) من قماش القطن ١٠٠% قبل وبعد عملية المعالجة الكيميائية وبعد الغسلة الأولى ويوجد فروق ذات دلالة إحصائية بين الأقمشة المستخدمة فى إنتاج الملابس المصنعة (القمصان) من قماش القطن ١٠٠% قبل وبعد عملية المعالجة الكيميائية وبعد تكرار عملية الغسيل (٥-١٠-١٥).

ودراسة أسماء سامي سويلم (٢٠١٠) والتي تهدف إلى تجهيز الأقمشة القطنية بإستخدام مواد تجهيز صديقة للبيئة لإكسابها مقاومة ضد التجعد مع المحافظة على عدم تدهور الخامة عن الحد المقبول.

وتوصلت الدراسة إلى أن القماش المنتج بالتركيب النسجي سادة ١/١ ومنفذ بلحمات بأسلوب الغزل الحلقي وبعد المعالجة هو الأفضل على الإطلاق وذلك بالنسبة لجميع الخواص الطبيعية والميكانيكية للأقمشة المنتجة تحت البحث بمساحة ٢.٤٤٥٨٥٦ ، والقماش المنتج بالتركيب النسجي مبرد ٣/٢ ومنفذ بلحمات بأسلوب الغزل الحلقي وبدون معالجة هو الأفضل على الإطلاق وذلك بالنسبة لجميع الخواص الطبيعية والميكانيكية للأقمشة المنتجة تحت البحث بمساحة ٢.٥٤٨١٠١ .

مشكلة البحث Research Problem:

من المعتاد في صناعة عرائس الأطفال إستخدام المواد التقليدية مثل البلاستيك والذي يعتبر من المواد غير الآمنة وغير الصحية في الإستخدام ، لذلك كان على الباحثة إستخدام خامات مناسبة من الخيوط لتنفيذ عرائس الأطفال بإستخدام فن الأميجرومي حيث أنها مجسمات آمنة وغير مكلفة بالمقارنة بالعرائس الأخرى بالإضافة إلى عمرها الافتراضي الطويل حيث أن تنفيذها بغرز الكروشية يجعلها أكثر قوة ومتانة وتحتمل الإستخدام والغسيل المتكرر بطريقة العناية بها سهلة.

ومن هنا يمكن تحديد مشكلة البحث في التساؤلات الآتية:

ما إمكانية الاستفادة من الامكانيات التشكيلية لفن الإميجمومي في تنفيذ عرائس الأطفال من خامات مختلفة صديقة للبيئة؟

ويندرج من هذا التساؤل عدة تساؤلات فرعية..

- ١- ما إمكانية الاستفادة من فن الأميجرومي في تنفيذ عرائس أطفال صديقة للبيئة؟
- ٢- ما إمكانية الإستفادة من فن الأميجرومي في رفع القيمة الجمالية والوظيفية لعرائس الأطفال؟
- ٣- ما رأى المحكمين من تجار عرائس الأطفال في العرائس المنفذة بإستخدام فن الأميجرومي؟
- ٤- ما رأى المحكمين المتخصصين في العرائس المنفذة بإستخدام فن الأميجرومي؟
- ٥- ما درجة قبول المستهلكات من الأمهات للعرائس المنفذة بإستخدام فن الأميجرومي؟
- ٦- ما درجة قبول المستهلكين من الأطفال للعرائس المنفذة بإستخدام فن الأميجرومي؟

أهداف البحث Research Objective:

تهدف الدراسة الحالية إلى

- ١- إبراز جماليات فن الإميجمومي في تنفيذ عرائس للأطفال.
- ٢- توظيف إمكانيات فن الأميجرومي في تنفيذ عرائس أطفال بخامات صديقة للبيئة.

أهمية البحث Research Significant:

تكمن أهمية البحث في:

- ١- الموائمة بين العرائس المنفذة والاتجاهات الحديثة في عمل منتجات للأطفال صديقة للبيئة وأمنة في الإستخدام.
- ٢- التنوع والإبتكار في الخامات والأساليب المستخدمة لإثراء عرائس الأطفال.
- ٣- إثراء مجال لعب الأطفال بكل ما هو جديد والخروج عن النمطية.
- ٤- تقديم مجسمات لعرائس الأطفال آمنة وتحاكي الواقع.

فروض البحث : Research Hypotheses

- ١- توجد فروق ذات دلالة إحصائية بين درجة قبول ونجاح المنتجات المنفذه (عرائس الأطفال) ومدى تحقيق مستوى الأداء الجمالي والابتكاري.
- ٢- توجد فروق ذات دلالة إحصائية بين درجة قبول ونجاح المنتجات المنفذه (عرائس الأطفال) ومدى تحقيق مستوى الأداء الوظيفي.
- ٣- توجد فروق ذات دلالة إحصائية بين درجة قبول ونجاح المنتجات المنفذه (عرائس الأطفال) ومدى مناسبة الخامات المستخدمة في تنفيذ عرائس صديقة للبيئة.
- ٤- توجد فروق ذات دلالة إحصائية بين درجة قبول ونجاح المنتجات المنفذه (عرائس الأطفال) ودرجة تحقيقها للجانب الجمالي والوظيفي في ضوء تقييمات المحكمين المتخصصين
- ٥- توجد فروق ذات دلالة إحصائية بين درجة قبول ونجاح المنتجات المنفذه (عرائس الأطفال) ودرجة تحقيقها للجانب الجمالي والوظيفي في ضوء تقييمات تجار عرائس الأطفال.
- ٦- توجد فروق ذات دلالة إحصائية بين درجة قبول ونجاح المنتجات المنفذه (عرائس الأطفال) ودرجة تحقيقها للجانب الجمالي والوظيفي في ضوء تقييمات المستهلكين من الأطفال.
- ٧- توجد فروق ذات دلالة إحصائية بين درجة قبول ونجاح المنتجات المنفذه (عرائس الأطفال) ودرجة تحقيقها للجانب الجمالي والوظيفي في ضوء تقييمات الأمهات.

منهج البحث : Research Methodology

يتبع هذا البحث المنهج الوصفي- المنهج التجريبي.

حدود البحث : Research Limitations

تقتصر حدود الدراسة الحالية على:

- الحدود البشرية: الأطفال من مختلف الفئات العمرية (٣- ١٢ سنة).
- الحدود الزمنية: ٢٠١٩/٢٠٢٠
- الحدود المكانية: كلية التربية النوعية-اشمون- المنوفية.
- الحدود الموضوعية: ١- تنفيذ مجموعة من عرائس الأطفال بإستخدام خامات خيوط مختلفة (قطن- صوف- قطيفة - الكليم)
- ٢- إبر كروشية بمقاسات مختلفة تبعا لخامة الخيط.
- ٣- خيوط تطريز (مالونية-DMC).

أدوات البحث :Research Tools:

- إستمارة تقييم المنتجات المنفذة للمحكمين المتخصصين.
- إستمارة تقييم المنتجات المنفذة للمستهلكين من الأطفال.
- إستمارة تقييم المنتجات المنفذة للأمهات.
- إستمارة تقييم المنتجات المنفذة لتجار عرائس الأطفال.

مصطلحات البحث : Research terminology :**الكروشيه Crochet:**

يعرف الكروشيه فى معجم المصطلحات النسجية بأنه أحد طرق أشغال الإبره ، حيث يتكون من عراوى منفردة تتشابه مع بعضها البعض بواسطة إبره الكروشيه . (عبدالمنعم صبرى ، رضا صالح : ١٩٧٥)

أو هو فن الحياكة أو لف الخيط بالإبره الصغيره لها شكل معكوف نسميها عادة الصناره والخيوط المستخدمه متنوعه من خامات متعدده من القطن والحريير وغيرها بخلاف الخامات الصناعيه وتستخدم هذه التقنيه فى صناعة المكملات والمفارش والملابس . (ساليه خفاجه ، ٢٠٢٠ : ٤٢٨)

الإمكانات التشكيلية : The formative possibilities

هى قابلية الخامه للتشكيل بعدة طرق وأساليب متعددة تختلف صورتها مع كل طريقة وتتوقف هذه الأساليب على شكل الخامه ونوعيتها وطبيعتها المختلفه.(عيدة مسفر، ٢٠٢١ : ٥٢)

هى دراسة الرؤى الحديثه لإظهار قيم فنيه تشكيلية هامه لتشكيل محتوى العمل الفنى ، والتي يمكن من خلالها توظيف خصائص الخامه المختلفه وفقاً لإحتياجات هذا العمل.(ساليه خفاجى ، ٢٠٢٠ : ٤٢٨)

هى قدره الفنيه والمعطيات والخصائص الجماليه الطبيعيه المحدده لكل خامه مثل اللون والملمس والطبيعه العضويه للخامه والقانون البنائى الذى يحكمها والذى يؤثر فى الصياغات التشكيليه والتعبيرييه لها من خلال أسس التصميم والعلاقات التنظيميه للسطوح والملامس والمعالجات اللونيه وإظهار ذلك من خلال الأساليب والطرق الفنيه المنفذه بها التقنيات (أسماء ذكى ، ٢٠٢١ : ١١١٢)

فن الأميغرومى : Amigurumi Art

هو كلمه يابانيه مكونه من مقطعين ، الأول يعنى الكروشيه ، والثانى يعنى الدمى المحشوه ، وبالتالي فإن المعنى الحرفى لهذه الكلمه هى الدمى المحشوه المصنوعه بفن الكروشيه ويشمل أى منتج ثلاثى الأبعاد وقد يكون دميه بشريه أو خياليه أو حيوانات أو نباتات أو أطعمه .

(Jennifer Ramirez : 2018)

عرائس الأطفال: Children Doll

تعرف لغويا بأنها دمية يلعب بها الأطفال والجمع عرائس. (مجمع اللغة العربية، ٢٠٠٠)

خامات صديقة للبيئة: Eco-friendly materials

هى خامات لا تضر بالبيئة، والهدف منها الحد من الأثار السلبية على البيئة المحيطة. (شيماء شحاته ، ٢٠٢٠ : ١٦٣)

أو هو مصطلح يطلق على التعامل بالمستوى الذى يحقق مبدأ التنمية المستدامة مع كافة مكونات البيئة، بحيث تعتمد أكثر على الطاقات المتجددة وإستخدام المواد القابلة لتحليل المحتوى والقابلة لإعادة التدوير بالإضافة إلى التخلص الأمان من النفايات وذلك بإعادة تدويرها بكافة أنواعها مع الحفاظ على الموارد الطبيعية. (إيمان عبد الله، ٢٠٢٠ : ٥٤٣)

الإطار النظرى للبحث

أولاً: كروشيه الأميغورومي Amigurumi :

هو فن يابانى يعبر عن عرائس محشوه والكلمه مشتقه من كلمات يابانيه تعنى كروشيه والدميه المحشوه ، حيث تم توثيق أول مشروع كروشيه لنوع من الفاكهه وهى الاسكندنيا شبيهة البرتقال والمشمش والتي تتواجد بكثره فى اليابان وأجزاء من الصين ، ومنها إنطلق فن الأميغورومي ، وبدأ إنتاج العديد من أنواع الفاكهه ثم ظهرت الدمى كالارانب والبطاريق والنمور منذ (١٩٠٨ م وحتى ١٩٣٩ م) ، وفى خمسينات القرن الماضى بالتحديد سنة ١٩٥١ م بدأت صناعة المنتجات والشخصيات الكرتونيه المحبويه . (Jennifer Ramirez : 2018)

وتختلف عرائس الأميغورومي فى الحجم وليس هناك قيود حول الحجم أو الشكل ، وعلى الرغم من أن فن الأميغورومي كان معروفاً فى اليابان لعدة عقود ولكنه بدأ فى الإنتشار لأول مره فى بلدان أخرى وخاصة فى الغرب فى ٢٠٠٣ وفقاً لجمعية الكروشيه الأمريكيه ، وهناك سجلات يرجع تاريخها الى ١١٨٥ من التقنيات المماثله فى اليابان ويمكن حياكة الأميغورومي على الرغم من أنه عادة يتم إستخدام الكروشيه لربط أجزاءه مع بعضها وذلك بإستخدام التقنيات الأساسيه للكروشيه ، ويمكن أن يضع الأميغورومي كقطعه واحده ولكن عادة يتم صناعة أجزاء الدميه ويتم ربط الأجزاء بواسطة الخياطه أو الكروشيه معاً ، وتستخدم إبر الكروشيه الصغيره أو إبر الحياكه عادة لتحقيق مقياس ضيق الذى لا يسمح للحشو بالظهور من خلال النسيج، وعادة يكون خامه الحشو من البوليستر، الصوف، أو أنسجة القطن ولكن يمكن إستخدام مواد أخرى. <http://www.freeziana.co/article>

وتم إبتكار رموز مكتوبه لمشاريع الكروشيه والأميغورومي وذلك بإبتكار رموز يتعارف عليها الجميع وكذلك نماذج موضحه الشكل النهائى للعمل. (Jennifer Ramirez : 2018)

ويعد الأميغورومي فن تجسيد الشخصيات والأشكال بالكروشيه مما يجعله أحد فنون الكروشيه التى يمكن أن يضيف جانبا جماليا ووظيفيا لتحقيق العديد من الأهداف التربويه والتعليمية من خلال هذا التجسيد. (تغريد حسني، ايه محمود، أسماء على، ٢٠٢٢ : ٤٣٤)

وكذلك له أهداف إقتصادية وإجتماعية حيث إنه لا يحتاج إلى رأس مال أو مساحة كبيرة مما يجعله نواه للصناعات الصغيرة. (إيناس عادل، هالة مصطفى، ٢٠٢٢)

مميزات عرائس الأطفال المنفذة بفن الأميجمومي:

- ١- أمنه عند إستخدام الأطفال وسهولة الغسيل والعناية بها.
- ٢- طول عمرها الافتراضي.
- ٣- إستخدام ألوان وخامات متعددة من الخيوط في تنفيذها.
- ٤- ناعمة وقابلة للرجوع بعد الإستخدام والضغط عليها.
- ٥- تبدو طبيعية عند الإستخدام نتيجة لإستخدام الفيبر في الحشو.

الأدوات والخامات المستخدمة في فن الإميجمومي :

أولاً: الأبر

كروشييه الأميجمومي تستخدم فيه خطافات الكروشييه ذات المقاييس المختلفة تبعاً لخامة الخيط وإبر الحياكه لعمل غرز ضيقة دقيقة لا تسمح للحشو بالظهور أو لإظهار ملامح معينة للعروسة.

ثانياً: الخيوط

وتتطلب مجسمات الكروشييه خيوطاً من الصوف أو القطن أو خليط منها حيث تمتلك الخيوط الصوفيه المرونه والرجوعيه التي تجعلها مثاليه لهذه النماذج وكذلك يمكن إستخدام العديد من الأوزان والألوان المناسبه منها ، ولا يوجد مقياس محدد لهذه المجسمات ، فتصنيع هذه النماذج يدوياً بالكروشييه تعطى لها صفه المتاننه والدقه كما أنها تتطلب وقتاً طويلاً في التنفيذ. (Rose.lanlitz,2009:10)

الشروط الواجب توافرها في الخيوط المستخدمة في تنفيذ عرائس الأطفال بالأميجمومي:

- المرونة والمطاطية
- معالجة ضد التويير
- النعومة وثبات الألوان
- مقاومة التآكل والأحتكاك
- مقاومة للحشرات والبكتريا
- سهولة العناية وتحمل الغسيل المتكرر

أنواع الخيوط المستخدمة في تنفيذ الأميجمومي:

١- الخيوط القطنية : Cotton thread

وجد بتخانات مختلفة فالخيوط القطنية ذات السمك الرفيع تستخدم في عمل المفارش والستائر وشرايط الدانتيل، أما المتوسطة السمك فتستخدم لعمل القطع الملابسية الصيفية كالبلوزات والفساتين والجليهات، في حين تستخدم الخيوط القطنية السمكة لتصنيع حقائب اليد ولوازم المنزل. (سنا فتحى، ٢٠١٩: ٣٢٨)

٢- الخيوط الحريرية: Silk thread

تستخدم فى تنفيذ الإشارات والجوارب وشرايط الدانتيل والمفارش الرقيقة، أما الخيوط الحريرية المفضضة أو المذهبة فتستخدم لعمل الجالونات وملابس بعد الظهر والشنط والأحزمة والأكوال والأغطية. (سالي أحمد، شيماء مصطفى، ٢٠١٦: ٦١)

٣- الخيوط الصوفية: Wool thread

وهى توجد بتخانات مختلفة وتتحدد هذه التخانات بعدد الفتلات التى يتكون منها الخيط، وتستخدم الخيوط الصوفية لعمل الملابس الشتوية للأطفال والنساء والرجال بالإضافة إلى تنفيذ الشيلان والبطاطين وأغطية الرأس. (سنا فتحى، ٢٠١٩: ٣٢٨)

٤- الألياف الصناعية والمخلوطة: Synthetic and Blended Fibers

هى خيوط تركيبية مثل النايلون والبولى أستر والبولى أميد والبولى أكرليك أو تخلط مع ألياف طبيعية أو ألياف تركيبية أخرى وتستخدم لعمل القطع الملابسية الخارجية. (هبه عاصم، عادة رفعت، أسماء حسن، ٢٠١٩: ٢٢٠)

ثالثا: الحشو

يكون الحشو من الصوف أو البوليستر أو القطن أو الفايبر وقد يكون من مواد أخرى ويمكن إستخدام الأسلاك لجعل المجسمات قابله للثنى كذلك يمكن إدخال الكرات البلاستيكية والحجاره أسفل الحشو والحصى الزجاجيه لتوزيع الوزن فى أسفل الشكل. www.wikipedia.org

رابعا: الإكسسوارات

تستخدم بعض الإكسسوارات من الفصوص المختلفة لزخرفة مجسمات فن الإميجمومي من العرائس.

ثانيا: الخامات الصديقة للبيئة

الإهتمام بالبيئة أصبح ضرورة ملحة، حيث أثر التقدم الصناعي تأثيرا سلبيا على البيئة لذلك تطور مفهوم تصميم المنتجات بما يوائم البيئة والعمل على عدم الإضرار بها مثل (إعادة التدوير- إعادة الاستخدام- الطاقة البديلة- استخدام خامات صديقة للبيئة- استخدام تقنيات حديثة لا تضر بالبيئة. (شيماء أحمد، ٢٠٢٠: ١٥٧)

فالخامات الصديقة للبيئة هى الخامات التى ليس لها ضرر على الإنسان والبيئة.

الشروط الواجب توافرها فى الخامات الصديقة للبيئة:

٢- معمرة وممتينة

١- متوفرة محليا

٤- قابلة لإعادة التدوير وإعادة الإستخدام

١- قابلة للتحلل

فالمنتجات الصديقة للبيئة هى التى صممت وصنعت من البداية وفقا لمجموعة من المعايير التى تهدف إلى حماية البيئة والتقليل من استنزاف الموارد الطبيعية، مع الحفاظ على خصائص الأداء الأصلية.

خصائص المنتجات صديقة للبيئة:

- ١- المواد المستخدمة في إنتاجها وتصنيعها قليلة جدا، وهذا يعني أن هذه المنتجات تكون أخف وزنا.
- ٢- قابلة للتدوير، فلا تحدث مواردها الأولية ومخلفاتها بأى شكل ضررا للبيئة.
- ٣- قد تنتج من مواد معاد تدويرها، مما يعني أن ذات الموارد سوف تستخدم من أجل إنتاج العديد من المنتجات.
- ٤- الطاقة المستخدمة في إنتاجها قليلة. (Mankato&Jauhan :2007 :377)

الدراسة التجريبية:

قامت الباحثة بتنفيذ عدد (١٣) من عرائس الأطفال وقد راعت الباحثة في العرائس أن تناسب الأطفال من مختلف الفئات العمرية كما راعت تعدد الألوان والأشكال والخامات للحصول على منتجات مميزة.

المنتج المنفذ	توصيف المنتج
<p>المنتج الأول</p> 	<p>لعبة على شكل فيل</p> <p><u>الخط المستخدم:</u> خيط قطيفة</p> <p><u>ألوان الخيوط:</u> موف غامق -موف فاتح - وتوكة الرأس من خيط لونه وردي وأخضر .</p> <p><u>الغرز المستخدمة:</u> الحشو</p> <p><u>الإبرة المستخدمة:</u>إبرة كروشية رقم (٣)</p> <p><u>الحشو:</u> فايبر</p>
<p>المنتج الثاني</p> 	<p>لعبة على شكل القطعة كيتي</p> <p><u>الخط المستخدم:</u> خيط قطن جولد</p> <p><u>ألوان الخيوط:</u> أبيض - وردي - أسود.</p> <p><u>الغرز المستخدمة:</u> الحشو - العمود.</p> <p><u>الإبرة المستخدمة:</u>إبرة كروشية رقم (٢)</p> <p><u>الحشو:</u> فايبر</p>

<p>لعبة على شكل عروسة</p> <p><u>الخيطة المستخدم:</u> خيط قطن جولد- خيط صوف هيمالايا</p> <p><u>ألوان الخيوط:</u> بيج - لبنى غامق- أسود- أحمر.</p> <p><u>الغرز المستخدمة:</u> الحشو-النصف عمود - عمود.</p> <p><u>الإبرة المستخدمة:</u>إبرة كروشية رقم (٢.٥)</p> <p><u>الحشو:</u> فايبر</p>	<p>المنتج الثالث</p> 
<p>لعبة على شكل عروسة</p> <p><u>الخيطة المستخدم:</u> خيط صوف هيمالايا</p> <p><u>ألوان الخيوط:</u> أبيض - وردي- رمادي - جملي.</p> <p><u>الغرز المستخدمة:</u> الحشو-النصف عمود - عمود.</p> <p><u>الإبرة المستخدمة:</u>إبرة كروشية رقم (٢.٥)</p> <p><u>الحشو:</u> فايبر</p>	<p>المنتج الرابع</p> 
<p>لعبة على شكل عروسة</p> <p><u>الخيطة المستخدم:</u> خيط صوف هيمالايا</p> <p><u>ألوان الخيوط:</u> أوف وايت - كشمير-نبيتي- لبنى- أسود.</p> <p><u>الغرز المستخدمة:</u> الحشو-النصف عمود - عمود.</p> <p><u>الإبرة المستخدمة:</u>إبرة كروشية رقم (٢.٥)</p> <p><u>الحشو:</u> فايبر</p>	<p>المنتج الخامس</p> 

<p>لعبة على شكل القطة كيتي</p> <p><u>الخيوط المستخدمة:</u> خيط صوف هيمالايا</p> <p><u>ألوان الخيوط:</u> أبيض - تركواز - أسود.</p> <p><u>الغرز المستخدمة:</u> الحشو</p> <p><u>الإبرة المستخدمة:</u> إبرة كروشية رقم (٢.٥)</p> <p><u>الحشو:</u> فايبر</p>	<p>المنتج السادس</p> 
<p>لعبة على شكل عروسة تخرج</p> <p><u>الخيوط المستخدمة:</u> خيط قطن جولد - خيط صوف هيمالايا.</p> <p><u>ألوان الخيوط:</u> أبيض - أسود - أصفر - بيج.</p> <p><u>الغرز المستخدمة:</u> الحشو</p> <p><u>الإبرة المستخدمة:</u> إبرة كروشية رقم (٢-٢.٥)</p> <p><u>الحشو:</u> فايبر</p>	<p>المنتج السابع</p> 
<p>لعبة على شكل خروف</p> <p><u>الخيوط المستخدمة:</u> خيط قطن جولد - خيط صوف هيمالايا.</p> <p><u>ألوان الخيوط:</u> أبيض - رمادي.</p> <p><u>الغرز المستخدمة:</u> الحشو - البافرة.</p> <p><u>الإبرة المستخدمة:</u> إبرة كروشية رقم (٢ - ٢.٥)</p> <p><u>الحشو:</u> فايبر</p>	<p>المنتج الثامن</p> 

<p>لعبة على شكل عروسة</p> <p><u>الخيطة المستخدم:</u> خيط صوف هيمالايا</p> <p><u>ألوان الخيوط:</u> أوف وايت - سيمون- بني</p> <p><u>الغرز المستخدمة:</u> الحشو-النصف عمود - عمود.</p> <p><u>الإبرة المستخدمة:</u>إبرة كروشية رقم (٢.٥)</p> <p><u>الحشو:</u> فايبر</p>	<p>المنتج التاسع</p> 
<p>لعبة على شكل العروسة ماشا</p> <p><u>الخيطة المستخدم:</u> خيط قطن جولد</p> <p><u>ألوان الخيوط:</u> أبيض -سيمون غامق.</p> <p><u>الغرز المستخدمة:</u> الحشو.</p> <p><u>الإبرة المستخدمة:</u>إبرة كروشية رقم (٢)</p> <p><u>الحشو:</u> فيبر</p>	<p>المنتج العاشر</p> 
<p>لعبة على شكل خروف</p> <p><u>الخيطة المستخدم:</u> خيط قطن جولد- خيط قطيفة.</p> <p><u>ألوان الخيوط:</u> أوف وايت- موف.</p> <p><u>الغرز المستخدمة:</u> الحشو.</p> <p><u>الإبرة المستخدمة:</u>إبرة كروشية رقم (٢-٣)</p> <p><u>الحشو:</u> فايبر</p>	<p>المنتج الحادى عشر</p> 

<p>لعبة على شكل العروسة</p> <p><u>الخيطة المستخدم:</u> خيط كليم</p> <p><u>ألوان الخيوط:</u> بيج- وردي غامق- رمادي فاتح</p> <p>- رمادي غامق- بني.</p> <p><u>الغرز المستخدمة:</u> الحشو-النصف عمود.</p> <p><u>الإبرة المستخدمة:</u>إبرة كروشية رقم (٥.٥)</p> <p><u>الحشو:</u> فايبر</p>	<p>المنتج الثاني عشر</p> 
<p>لعبة على شكل العروسة طمطم</p> <p><u>الخيطة المستخدم:</u> خيط قطن جولد- خيط صوف هيمالايا</p> <p><u>ألوان الخيوط:</u> بمبي- أبيض- أحمر</p> <p><u>الغرز المستخدمة:</u> الحشو- النصف عمود- عمود.</p> <p><u>الإبرة المستخدمة:</u>إبرة كروشية رقم (٢)</p> <p><u>الحشو:</u> فايبر</p>	<p>المنتج الثالث عشر</p> 

خطوات تقنين أدوات الدراسة:

١- استبيان تقييم المتخصصين للمنتجات المنفذه:

أولاً: صدق الاستبيان:

يقصد بصدق الاختبار صحته في قياس ما يدعى أنه يقبسه، والاختبار الصادق يقيس ما وضع لقياسه. وللتحقق من صدق الاستبيان تم الاعتماد علي ثلاث طرق مختلفة وهي: الصدق المنطقي، الصدق الظاهري أو صدق المحكمين، صدق الاتساق الداخلي.

أ- الصدق المنطقي (صدق المحتوى):اعتمدت الباحثة في بناء هذا الاستبيان واختيار العبارات المكونة لأبعاده علي الدراسات السابقة التي اتخذت من الإمكانيات التشكيلية لفن

الإميجرومى موضوعا لها، وكذلك اشتقت بعض عبارات الاستبيان من بعض المقاييس الخاصة بالدراسات السابقة، سواء بشكل مباشر أو غير مباشر، واستكملت باقي عبارات الاستبيان من الدراسات التي تناولت أحد جوانب أو أبعاد الدراسة (الإمكانات التشكيلية لفن الإميجرومى)، ويشير هذا الاعتماد علي المصادر السابقة إلي تمتع المقاييس الفرعية المكونة للاستبيان بقدر مقبول ومعقول من الصدق المنطقي وأن الاستبيان صالح للتطبيق.

ب- الصدق الظاهري أو صدق المحكمين: تم عرض الاستبيان علي مجموعة من المحكمين المتخصصين في الاقتصاد المنزلى مجال الملابس في الجامعات المصرية، وذلك بغرض دراسة مفردات كل مجال فى ضوء التعريف الإجرائي له، وكذلك الهدف من الاستبيان، وقد أقر المحكمون صلاحية الاستبيان بشكل عام بعد إجراء بعض التعديلات التي إقترحها المحكمون، وقد تم الإبقاء على المفردات التي جاءت نسبة اتفاق المحكمين عليها ٩٠٪ فأكثر، وتم حذف بعض العبارات وتعديل بعضها فى ضوء الملاحظات التي أبدأها المحكمون؛ حيث انتهى عدد تساؤلات الاستبيان إلى ١٥ عبارة موزعة على ثلاثة محاور، يمثلون مقاييس فرعية لقياس الجوانب المختلفة لتقييم المنتج (تقييم مستوى الأداء الجمالى ٥ عبارات- تقييم مستوى الأداء الوظيفي ٥ عبارات- تقييم مدى توافق المنتجات المنفذة مع البيئة ٥ عبارات) بالإضافة إلى استمارة تقييم تجار عرائس الأطفال للمنتج ٦ عبارات، استمارة تقييم المستهلكين من الأطفال ٥ عبارات، واستمارة تقييم أمهات الأطفال للمنتج ٦ عبارات.

ج- صدق البنائي أو التكويني: تم حساب معاملات الارتباط بين درجة كل بعد من أبعاد الاستبيان والدرجة الكلية للاستبيان، وذلك لمعرفة مدى ارتباط كل بعد بالدرجة الكلية للاستبيان، ولهدف التحقق من مدى صدق الاستبيان، ويتضح ذلك من خلال جدول التالي.

جدول (١)

معاملات الارتباط بين الدرجة الكلية لكل مقياس فرعى والدرجة الكلية للاستبيان

المجال	معامل الارتباط	مستوى الدلالة
تقييم مستوى الأداء الجمالى	٠.٥٣٢	دالة عند ٠.٠١
تقييم مستوى الأداء الوظيفي	٠.٦١٢	دالة عند ٠.٠١
تقييم مدى توافق المنتجات المنفذة مع البيئة	٠.٦٦٤	دالة عند ٠.٠١

يتبين من الجدول السابق أن أبعاد الاستبيان تتمتع بمعاملات ارتباط قوية ودالة إحصائياً عند مستوى دلالة أقل من ٠.٠١، وقد تراوحت معاملات الارتباط لمجالات الاستبيان بين (٠.٥٣٢ ، ٠.٦٦٤) وهذا دليل كافٍ على أن المقاييس المكونة لأداة الدراسة تتمتع بمعامل صدق عالي.

د- صدق الاتساق الداخلي: تم حساب معاملات الارتباط بين درجة كل بعد من أبعاد الاستبيان والدرجة الكلية للاستبيان، وذلك لمعرفة مدى ارتباط كل بعد بالدرجة الكلية للاستبيان، ولهدف التحقق من مدى صدق الاستبيان، ويتضح ذلك من خلال جدول التالي.

جدول (٢)

معاملات الارتباط بين درجات عبارات المقياس والدرجة الكلية للمقياس (*)

عناصر وأسس التصميم		الجانب الجمالي والابتكاري		مستوى الأداء الوظيفي	
معامل الارتباط	رقم العبارة	معامل الارتباط	رقم العبارة	معامل الارتباط	رقم العبارة
٠.٥٦٢	١	٠.٤٨٩	١	٠.٦٨٢	١
٠.٧١٣	٢	٠.٥٢٣	٢	٠.٧٢٧	٢
٠.٧٢١	٣	٠.٥٩٩	٣	٠.٦٠٥	٣
٠.٥٦٤	٤	٠.٦٢١	٤	٠.٦١٤	٤
٠.٤٥٢	٥	٠.٧٦٥	٥	٠.٧٣٥	٥

جميع معاملات الارتباط دالة عند ٠.٠١

تشير بيانات الجدول السابق إلى أنه تم حساب معامل الارتباط بين درجة كل فقرة مع الدرجة الكلية للمقياس فجاءت قيم معاملات الارتباط الناتجة دالة عند مستوى ٠.٠١ مما يشير إلى اتساق العبارات المكونة للمقياس وصدق محتواها في قياس ما وضعت لقياسه.

ثانياً: ثبات الاستبيان:

يقصد بثبات الاستبيان عادة أن يكون علي درجة عالية من الدقة والإتقان والاتساق فيما تزودنا به من بيانات عن سلوك المفحوص، والاختبار الثابت هو الذي يعطي نفس النتائج تقريباً إذا طبق مرتين لفرصتين مختلفتين، وقد تم حساب معامل ثبات المقياس علي عينة قوامها (١٥) محكم، وذلك باستخدام عدة طرق مختلفة، ومن الطرق التي تستخدم لحساب ثبات المقاييس: طريقة إعادة التطبيق لحساب ثبات الاستبيان، طريقة التجزئة النصفية لجتمان، ومعامل ارتباط سبيرمان - براون.

أ- طريقة إعادة التطبيق:

تم تطبيق الاستبيان على عينة مكونة من ١٥ مفردة من المحكمين ثم أعيد تطبيقه مرة أخرى على المجموعة نفسها بعد فاصل زمني قدره ثلاثة أسابيع، ثم قامت الباحثة بحساب معامل الثبات بين درجات المبحوثين في التطبيقين الأول والثاني، وقد أشارت معاملات الارتباط إلي الاتفاق بين الإجابات علي كل بعد من أبعاد الاستبيان بين التطبيق الأول والثاني بنسبة بلغت ٠.٦٨٥ ويتضح ذلك من الجدول التالي:

جدول رقم (٣)

معامل ثبات أداة الدراسة وأبعادها المختلفة

م	البعد	عدد العبارات	معامل الثبات	مستوى الدلالة
١	تقييم مستوى الأداء الجمالي	٥	٠.٦٦٤	دالة عند ٠.٠١
٢	تقييم مستوى الأداء الوظيفي	٥	٠.٥٧٨	دالة عند ٠.٠١
٣	تقييم مدى توافق المنتجات المنفذة مع البيئة	٥	٠.٥٩٧	دالة عند ٠.٠١
	الدرجة الكلية	١٥	٠.٦٨٥	دالة عند ٠.٠١

يتضح من الجدول السابق مدى تقارب نسبة الثبات بين الأبعاد المختلفة، كما يتضح أن معاملات ثبات الأبعاد المختلفة قد تراوحت ما بين (٠.٥٧٨ - ٠.٦٦٤) وجميعها معاملات ثبات دالة عند مستوى ٠.٠١، كما يتبين أن معامل ثبات الدرجة الكلية للاستبيان قد بلغ ٠.٦٨٥ وهي نسبة توجي بالثقة في صلاحية الاستبيان كأداة لجمع بيانات الدراسة.

ب- طريقة التجزئة النصفية (S.H) ومعامل ارتباط سبيرمان - براون:

قامت الباحثة بحساب معامل ثبات كل بعد من أبعاد الاستبيان، وحساب معامل ارتباط الأبعاد المكونة للاستبيان مع بعضها وكذلك حساب معامل ارتباط الأبعاد مع الدرجة الكلية للاستبيان وفقا لطريقة التجزئة النصفية لجتمان ومعامل سبيرمان وبراون.

جدول رقم (٤)

معامل ثبات الاستبيان وأبعاده وفقا (التجزئة النصفية لجتمان - سبيرمان و براون) .

م	البعد	معامل ارتباط التجزئة النصفية لجتمان	معامل ارتباط سبيرمان - براون
١	تقييم مستوى الأداء الجمالي	٠.٥١٤	٠.٥٤٧
٢	تقييم مستوى الأداء الوظيفي	٠.٥٥٨	٠.٥٣٢
٣	تقييم مدى توافق المنتجات المنفذة مع البيئة	٠.٦٣٢	٠.٦٤٧
*	معامل ارتباط الأبعاد مع بعضها	٠.٦٧١	٠.٧١٢
*	ارتباط الأبعاد مع الدرجة الكلية	٠.٦٣٨	٠.٧٠٢

يتضح من الجدول السابق أن أبعاد الاستبيان حققت معاملات ثبات علي درجة معقولة ومقبولة علمياً، حيث تراوحت معاملات ثبات الأبعاد وفقاً لمعامل التجزئة النصفية لجتمان ما بين ٠.٥١٤ - ٠.٦٣٢، بينما تراوح معامل ثبات الأبعاد وفقاً لمعامل ارتباط سبيرمان - براون ما بين ٠.٥٣٢ - ٠.٦٤٧، وفيما يتعلق بمعاملات ارتباط الأبعاد مع بعضها فقد كانت ٠.٦٧١ وفقاً لمعامل ارتباط التجزئة النصفية لجتمان، بينما كانت وفقاً لمعامل سبيرمان - براون ٠.٧١٢، وهي معاملات ثبات عالية وتدل علي ثبات الأبعاد، وفيما يتعلق بمعاملات ارتباط الأبعاد مع الدرجة الكلية للاستبيان فقد كانت ٠.٦٣٨ وفقاً لمعاملات ارتباط التجزئة النصفية لجتمان، وبلغت ٠.٧١٢ وفقاً لمعامل سبيرمان - براون وهي معاملات ثبات عالية وتشير إلي ثبات المقياس وصلاحيته للاستخدام.

ج- حساب ثبات الاستبيان بطريقة ألفا كرونباخ:

تعتمد معادلة ألفا كرونباخ على تباين بنود المقياس، وتشتت أن تقيس بنود الاختبار سمة واحدة فقط، ولذلك تم حساب معامل الثبات لكل بعد على إنفراد، ثم تم حساب معامل ثبات المقياس ككل، وتم استخدام البرنامج الإحصائي SPSS لحساب معاملات الثبات، حيث تبين أن قيمة ألفا كرونباخ ٠.٧٣٢ وهذا دليل كاف على ثبات المقياس وصلاحيته للتطبيق.

جدول رقم (٥)

معامل ثبات أداة الدراسة وأبعادها المختلفة بطريقة ألفا كرونباخ

م	البعد	عدد العبارات	معامل الثبات	مستوى الدلالة
١	تقييم مستوى الأداء الجمالي	٥	٠.٤٣٢	دالة عند ٠.٠١
٢	تقييم مستوى الأداء الوظيفي	٥	٠.٤٤٧	دالة عند ٠.٠١
٣	تقييم مدى توافق المنتجات المنفذة مع البيئة	٥	٠.٤٩٨	دالة عند ٠.٠١
	الدرجة الكلية	١٥	٠.٦٩٧	دالة عند ٠.٠١

تشير البيانات في الجدول السابق إلى قيم معامل الثبات لإجابات المبحوثين، وتظهر أنها أقل بكثير من معاملات الثبات التي تم حسابها سابقاً، وهذا يرجع إلى قلة عدد فقرات الاختبار في كل بعد، لأن زيادة عدد الفقرات يؤدي إلى شمول أكثر للمحتوى، وبالتالي صدق محتوى مرتفع، والدليل على ذلك قيمة ألفا للمقياس ككل ٠.٦٩٧ حيث ارتفع عدد الفقرات إلى ١٥ فقرة، وهي دلالة جيدة على صدق وثبات المقياس.

٢- خطوات تقنين استبيان تقييم التجار والمستهلكين من الأطفال والمهات للمنتجات المنفذه:
أولاً: صدق الاستبيانات:

أ- الصدق الظاهري أو صدق المحكمين: تم عرض الاستبيان علي مجموعة من المحكمين المتخصصين في الاقتصاد المنزلي مجال الملابس في الجامعات المصرية، وذلك بغرض دراسة مفردات الاستبيان في ضوء التعريف الإجرائي له، وكذلك الهدف من الاستبيان، وقد أقر المحكمون صلاحية الاستبيان بشكل عام بعد إجراء بعض التعديلات التي إقترحها المحكمون، وقد تم الإبقاء على المفردات التي جاءت نسبة اتفاق المحكمين عليها ٨٦.٦٧% فأكثر، وتم حذف بعض العبارات وتعديل بعضها في ضوء الملاحظات التي أبداهها المحكمون؛ حيث انتهى عدد تساؤلات الاستبيان إلى ١٧ عبارة لقياس الجوانب المختلفة لتقييم المنتج (استمارة تقييم تجار عرائس الأطفال للمنتج ٦ عبارات، استمارة تقييم المستهلكين من الأطفال ٥ عبارات، واستمارة تقييم مهات الأطفال للمنتج ٦ عبارات).

ب- صدق البنائي أو التكويني: تم حساب معاملات الارتباط بين درجة كل بعد من أبعاد الاستبيان والدرجة الكلية للاستبيان، وذلك لمعرفة مدى ارتباط كل بعد بالدرجة الكلية للاستبيان، ولهدف التحقق من مدى صدق الاستبيان، ويتضح ذلك من خلال جدول التالي.

جدول (٦)

معاملات الارتباط بين الدرجة الكلية لكل مقياس فرعى والدرجة الكلية للاستبيان

المجال	معامل الارتباط	مستوى الدلالة
استمارة تقييم تجار عرائس الأطفال للمنتج	٠.٤٥٧	دالة عند ٠.٠١
استمارة تقييم المستهلكين من الأطفال	٠.٥٢١	دالة عند ٠.٠١
استمارة تقييم مهات الأطفال للمنتج	٠.٥٧٤	دالة عند ٠.٠١

يتبين من الجدول السابق أن أبعاد الاستبيان تتمتع بمعاملات ارتباط قوية ودالة إحصائياً عند مستوى دلالة أقل من ٠.٠١، وقد تراوحت معاملات الارتباط لمجالات الاستبيان بين (٠.٤٥٧ ، ٠.٥٧٤) وهذا دليل كافٍ على أن المقاييس المكونة لأداة الدراسة تتمتع بمعامل صدق عالي.

ج- صدق الاتساق الداخلي: تم حساب معاملات الارتباط بين درجة كل بعد من أبعاد الاستبيان والدرجة الكلية للاستبيان، وذلك لمعرفة مدى ارتباط كل بعد بالدرجة الكلية للاستبيان، ولهدف التحقق من مدى صدق الاستبيان، ويتضح ذلك من خلال جدول التالي.

جدول (٧)

معاملات الارتباط بين درجات عبارات المقياس والدرجة الكلية للمقياس(*)

استمارة تقييم أمهات الأطفال للمنتج		استمارة تقييم المستهلكين من الأطفال		استمارة تقييم تجار عرائس الأطفال للمنتج	
معامل الارتباط	رقم العبارة	معامل الارتباط	رقم العبارة	معامل الارتباط	رقم العبارة
٠.٦٤٤	١	٠.٦٤٢	١	٠.٤٨٥	١
٠.٦٧٥	٢	٠.٥٥٤	٢	٠.٤٩٨	٢
٠.٦٣٨	٣	٠.٦١٢	٣	٠.٥١٢	٣
٠.٤٨٩	٤	٠.٤٩٨	٤	٠.٤٩٩	٤
٠.٥٥٧	٥	٠.٥٤٧	٥	٠.٥٣٧	٥
٠.٦٤٢	٦			٠.٦٦٤	٦
جميع معاملات الارتباط دالة عند ٠.٠١					

تشير بيانات الجدول السابق إلى أنه تم حساب معامل الارتباط بين درجة كل فقرة مع الدرجة الكلية للمقياس فجاءت قيم معاملات الارتباط الناتجة دالة عند مستوى ٠.٠١ مما يشير إلى اتساق العبارات المكونة للمقياس وصدق محتواها في قياس ما وضعت لقياسه. ثانياً: ثبات الاستبيانات:

يقصد بثبات الاستبيان عادة أن يكون علي درجة عالية من الدقة والإتقان والاتساق فيما تزودنا به من بيانات عن سلوك المفحوص، والاختبار الثابت هو الذي يعطي نفس النتائج تقريباً إذا طبق مرتين لفرصتين مختلفتين، وقد تم حساب معامل ثبات المقياس علي عينة قوامها (١٥) محكم، وذلك باستخدام عدة طرق مختلفة، ومن الطرق التي تستخدم لحساب ثبات المقاييس: طريقة إعادة التطبيق لحساب ثبات الاستبيان، طريقة التجزئة النصفية لجتمان، ومعامل ارتباط سبيرمان - براون.

أ- طريقة إعادة التطبيق:

تم تطبيق الاستبيان على عينة مكونة من ١٥ مفردة من المحكمين ثم أعيد تطبيقه مرة أخرى على المجموعة نفسها بعد فاصل زمني قدره ثلاثة أسابيع، ثم قامت الباحثة بحساب معامل الثبات بين درجات المبحوثين في التطبيقين الأول والثاني، وقد أشارت معاملات الارتباط إلي الاتفاق بين الإجابات علي كل استبيان بين التطبيق الأول والثاني، ويتضح ذلك من الجدول التالي:

جدول رقم (٨)

معامل ثبات أداة الدراسة وأبعادها المختلفة

م	البعد	عدد العبارات	معامل الثبات	مستوى الدلالة
١	استمارة تقييم تجار عرائس الأطفال للمنتج	٦	٠.٥٩٨	دالة عند ٠.٠١
٢	استمارة تقييم المستهلكين من الأطفال	٥	٠.٦٦٤	دالة عند ٠.٠١
٣	استمارة تقييم أمهات الأطفال للمنتج	٦	٠.٦٨٧	دالة عند ٠.٠١

يتضح من الجدول السابق مدى تقارب نسبة الثبات بين الأبعاد المختلفة، كما يتضح أن معاملات ثبات الأبعاد المختلفة قد تراوحت ما بين (٠.٥٩٨ - ٠.٦٨٧) وجميعها معاملات ثبات دالة عند مستوى ٠.٠١ ، وهي نسبة توحى بالثقة في صلاحية الاستبيان كأداة لجمع بيانات الدراسة.

ب- طريقة التجزئة النصفية (S.H) ومعامل ارتباط سبيرمان - براون:

قامت الباحثة بحساب معامل ارتباط العبارات المكونة للاستبيان مع بعضها البعض، كما قامت بحساب معامل ارتباط العبارات المكونة للاستبيان مع الدرجة الكلية للاستبيان وفقاً لطريقة التجزئة النصفية لجتمان ومعامل سبيرمان وبراون.

جدول رقم (٩)

معامل ثبات الاستبيان وأبعاده وفقاً (التجزئة النصفية لجتمان - سبيرمان و براون) .

معامل ارتباط سبيرمان - براون	معامل ارتباط التجزئة النصفية لجتمان	معامل الارتباط	الاستمارة
٠.٥٥٧	٠.٦٢١	معامل ارتباط العبارات مع بعضها	استمارة تقييم تجار عرائس الأطفال للمنتج
٠.٦١٢	٠.٥٧٨	ارتباط العبارات مع الدرجة الكلية	
٠.٦٤١	٠.٦٨٢	معامل ارتباط العبارات مع بعضها	استمارة تقييم المستهلكين من الأطفال
٠.٦٣٥	٠.٦٦٤	ارتباط العبارات مع الدرجة الكلية	
٠.٦١٢	٠.٥٩٨	معامل ارتباط العبارات مع بعضها	استمارة تقييم أمهات الأطفال للمنتج
٠.٥٩٧	٠.٦٢٤	ارتباط العبارات مع الدرجة الكلية	

يتضح من الجدول السابق أن العبارات المكونة للاستبيانات حققت معاملات ثبات علي درجة معقولة ومقبولة علمياً، حيث تراوحت معاملات ثبات العبارات المكونة لاستبيان تجار عرائس الأطفال للمنتج مع بعضها فقد كانت ٠.٦٢١ وفقاً لمعامل ارتباط التجزئة النصفية

لجتمان، بينما كانت وفقاً لمعامل سبيرمان - براون ٠.٥٥٧، وهي معاملات ثبات عالية وتدل علي ثبات العبارات المكونة للاستبيان، وفيما يتعلق بمعاملات ارتباط العبارات مع الدرجة الكلية للاستبيان فقد كانت ٠.٥٧٨ وفقاً لمعاملات ارتباط التجزئة النصفية لجتمان، وبلغت ٠.٦١٢ وفقاً لمعامل سبيرمان- براون وهي معاملات ثبات عالية وتشير إلي ثبات الاستبيان وصلاحيته للاستخدام.

كما تراوحت معاملات ثبات العبارات المكونة لاستبيان تقييم المستهلكين من الأطفال للمنتج مع بعضها فقد كانت ٠.٦٨٢ وفقاً لمعامل ارتباط التجزئة النصفية لجتمان، بينما كانت وفقاً لمعامل سبيرمان - براون ٠.٦٤١، وهي معاملات ثبات عالية وتدل علي ثبات العبارات المكونة للاستبيان، وفيما يتعلق بمعاملات ارتباط العبارات مع الدرجة الكلية للاستبيان فقد كانت ٠.٦٦٤ وفقاً لمعاملات ارتباط التجزئة النصفية لجتمان، وبلغت ٠.٦٣٥ وفقاً لمعامل سبيرمان- براون وهي معاملات ثبات عالية وتشير إلي ثبات الاستبيان وصلاحيته للاستخدام.

كما تراوحت معاملات ثبات العبارات المكونة لاستبيان تقييم أمهات الأطفال للمنتج مع بعضها فقد كانت ٠.٥٩٨ وفقاً لمعامل ارتباط التجزئة النصفية لجتمان، بينما كانت وفقاً لمعامل سبيرمان - براون ٠.٦١٢، وهي معاملات ثبات عالية وتدل علي ثبات العبارات المكونة للاستبيان، وفيما يتعلق بمعاملات ارتباط العبارات مع الدرجة الكلية للاستبيان فقد كانت ٠.٦٢٤ وفقاً لمعاملات ارتباط التجزئة النصفية لجتمان، وبلغت ٠.٥٩٧ وفقاً لمعامل سبيرمان- براون وهي معاملات ثبات عالية وتشير إلي ثبات الاستبيان وصلاحيته للاستخدام.

ج- حساب ثبات الاستبيان بطريقة ألفا كرونباخ:

تعتمد معادلة ألفا كرونباخ على تباين بنود المقياس، وتشرط أن تقيس بنود الاختبار سمة واحدة فقط ، ولذلك تم حساب معامل الثبات لكل استبيان من استبيانات التقييم، وتم استخدام البرنامج الإحصائي SPSS لحساب معاملات الثبات، والجدول التالي يوضح ذلك.

جدول رقم (١٠)

معامل ثبات استبيانات التقييم للمستهلكين والتجار بطريقة ألفا كرونباخ

م	البعد	عدد العبارات	معامل الثبات	مستوى الدلالة
١	استمارة تقييم تجار عرائس الأطفال للمنتج	٦	٠.٥٤٢	دالة عند ٠.٠١
٢	استمارة تقييم المستهلكين من الأطفال	٥	٠.٤٦٧	دالة عند ٠.٠١
٣	استمارة تقييم أمهات الأطفال للمنتج	٦	٠.٥٣٤	دالة عند ٠.٠١

تعتمد معادلة ألفا كرونباخ على تباين بنود المقياس، وتشتت أن تقيس بنود الاختبار سمة واحدة فقط، وتم استخدام البرنامج الإحصائي SPSS لحساب معاملات الثبات، حيث تبين أن قيمة ألفا كرونباخ لاستمارة تقييم تجار عرائس الأطفال للمنتج ٠.٥٤٢، كما تبين أن قيمة ألفا كرونباخ لاستمارة تقييم المستهلكين من الأطفال للمنتج ٠.٤٦٧، وتبين أن قيمة ألفا كرونباخ لاستمارة تقييم أمهات الأطفال للمنتج ٠.٥٣٤، وهذا دليل كاف على ثبات الاستبيانات وصلاحياتها للتطبيق.

عينة الدراسة:

اشتملت عينة الدراسة على أربعة فئات على النحو التالي:

- ١- **عينة المتخصصين:** وعددهم (١٥) ويقصد بهم السادة المتخصصون من أعضاء هيئة التدريس بكليات الاقتصاد المنزلى قسم الملابس والنسيج وكليات التربية النوعية قسم الاقتصاد المنزلى تخصص الملابس والنسيج، وذلك للتعرف على درجة الاستفادة من الإمكانيات التشكيلية لفن الإميجمرومى فى تنفيذ عرائس أطفال صديقة للبيئة.
- ٢- **عينة تجار عرائس الأطفال:** وعددهم (٣٠) ويقصد بهم أفراد المجتمع من الرجال أو السيدات من يقومون بتجارة عرائس الأطفال، وذلك للتعرف على درجة تقبلهم لتنفيذ عرائس أطفال صديقة للبيئة من خلال الإمكانيات التشكيلية لفن الإميجمرومى.
- ٣- **عينة المستهلكين من الأطفال:** وعددهم (٥٠) ويقصد بهم الأطفال الذين يستخدمون لعب الأطفال، وذلك للتعرف على درجة تقبلهم لتنفيذ عرائس أطفال صديقة للبيئة من خلال الإمكانيات التشكيلية لفن الإميجمرومى.
- ٤- **عينة المستهلكين من أمهات الأطفال:** وعددهم (٥٠) ويقصد بهم أمهات الأطفال الذين تم تقييمهم للمنتج، وذلك للتعرف على درجة تقبلهم لتنفيذ عرائس أطفال صديقة للبيئة من خلال الإمكانيات التشكيلية لفن الإميجمرومى.

نتائج الدراسة:

هذا الجزء يتضمن نتائج الدراسة التطبيقية بهدف الوقوف على مدى الاستفادة من الإمكانيات التشكيلية لفن الإميجمرومى فى تنفيذ عرائس أطفال صديقة للبيئة، وذلك من خلال عرض النتائج الخاصة بأراء المتخصصين من أعضاء هيئة التدريس ، وعرض النتائج الخاصة بتقييم تجار عرائس الأطفال للمنتج، وعرض النتائج الخاصة لتقييم الأطفال المستهلكين للمنتج، وعرض النتائج المتعلقة بتقييم المستهلكين من أمهات الأطفال.

أولاً: النتائج الخاصة بأراء المتخصصين (أعضاء هيئة التدريس)

الفرض الأول: توجد فروق ذات دلالة إحصائية بين متوسطات درجات المتخصصين على محور تقييم مستوى الأداء الجمالى والابتكارى كأحد أبعاد استمارة تقييم المنتجات المنفذة.

جدول (١١)

تحليل التباين لدراسة معنوية الفروق بين استجابات السادة المتخصصين على التصميمات المنفذة على محور تقييم مستوى الأداء الجمالى والابتكارى كأحد أبعاد استمارة تقييم المنتجات المنفذة

مصدر التباين	مجموع المربعات	درجات الحرية	متوسط المربعات	قيمة ف	درجة المعنوية	الدالة
بين التصميمات	١١.٩١٨	١٤	٠.٨٥١	٣.٣٣١	٠.٠٠٠	دالة عند ٠.٠٠١
داخل التصميمات	٤٦.٠٠٠	١٨٠	٠.٢٥٦			
الإجمالى	٥٧.٩١٨	١٩٤				

تشير بيانات الجدول السابق إلي وجود فروق ذات دلالة إحصائية بين متوسطات درجات المتخصصين من اعضاء هيئة التدريس المحكمين للمنتجات المنفذة، وذلك علي محور تقييم مستوى الأداء الجمالى والابتكارى كأحد أبعاد استمارة تقييم المنتجات المنفذة، حيث بلغت قيمة ف ٣.٣٣١ وهذه القيمة دالة عند مستوى دلالة = ٠.٠٠١، وهو ما يثبت صحة هذا الفرض والذي ينص على أنه توجد فروق ذات دلالة إحصائية بين متوسطات درجات المتخصصين على محور تقييم مستوى الأداء الجمالى والابتكارى كأحد أبعاد استمارة تقييم المنتجات المنفذة. والجدول التالى يوضح متوسط درجات إتفاق آراء المحكمين على التصميمات المنفذة. من خلال المتوسطات والانحرافات المعيارية ومعامل الجودة لدرجة تقييم المحكمين للتصميمات المنفذة من حيث تقييم مستوى الأداء الجمالى والابتكارى كأحد أبعاد استمارة تقييم المنتجات المنفذة.

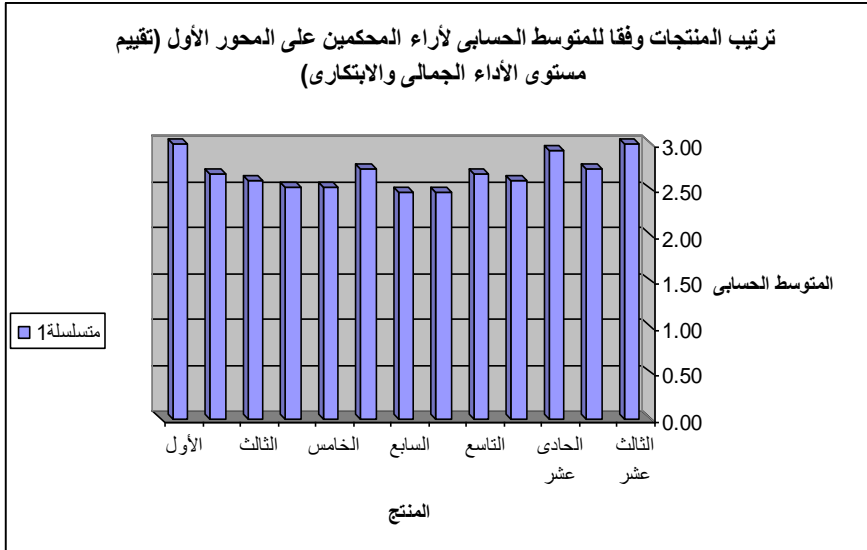
جدول (١٢)

يوضح ترتيب المنتجات وفقا للمتوسط الحسابي لأراء المحكمين على المحور الأول (تقييم مستوى الأداء الجمالي والابتكاري) (ن=١٥)

رقم المنتج	مستويات المؤشرات			مجموع الأوزان	المتوسط الحسابي	الانحراف المعياري	معامل الجودة	مستوى التصميم	ترتيب المنتج
	ملائم	إلى حد ما	غير ملائم						
الأول	١٥	٠	٠	٤٥	٣.٠٠	٠.٠٠	١٠٠.٠٠	ملائم	١
الثاني	١٠	٥	٠	٤٠	٢.٦٧	٠.٤٩	٨٨.٨٩	ملائم	٤
الثالث	١٠	٤	١	٣٩	٢.٦٠	٠.٦٣	٨٦.٦٧	ملائم	٥
الرابع	١٠	٣	٢	٣٨	٢.٥٣	٠.٧٤	٨٤.٤٤	ملائم	٦
الخامس	٨	٧	٠	٣٨	٢.٥٣	٠.٥٢	٨٤.٤٤	ملائم	٦
السادس	١١	٤	٠	٤١	٢.٧٣	٠.٤٦	٩١.١١	ملائم	٣
السابع	٨	٦	١	٣٧	٢.٤٧	٠.٦٤	٨٢.٢٢	ملائم	٧
الثامن	٩	٤	٢	٣٧	٢.٤٧	٠.٧٤	٨٢.٢٢	ملائم	٧
التاسع	١٠	٥	٠	٤٠	٢.٦٧	٠.٤٩	٨٨.٨٩	ملائم	٤
العاشر	١٠	٤	١	٣٩	٢.٦٠	٠.٦٣	٨٦.٦٧	ملائم	٥
الحادي عشر	١٤	١	٠	٤٤	٢.٩٣	٠.٢٦	٩٧.٧٨	ملائم	٢
الثاني عشر	١٢	٢	١	٤١	٢.٧٣	٠.٥٩	٩١.١١	ملائم	٣
الثالث عشر	١٥	٠	٠	٤٥	٣.٠٠	٠.٠٠	١٠٠.٠٠	ملائم	١

يتضح من الجدول السابق قيمة المتوسط الحسابي والانحراف المعياري ومعامل الجودة والترتيب ودرجة التقييم من مدى قبول مستوى الأداء الجمالي والابتكاري في المنتجات المنفذة من وجه نظر المحكمين، حيث كان تقييم درجة القبول من التصميمات مجمعة من وجه نظر المحكمين (مرتفعة)، وتراوح الوسط الحسابي لاستجابات المحكمين على المنتجات المنفذة من عرائس أطفال صديقة للبيئة من خلال الاستفادة من الإمكانيات التشكيلية لفن الإيجرومي بين (٢.٣٣ - ٣.٠٠)، وكان المنتج الأول والثالث عشر في الترتيب الأول بالنسبة للمنتجات المنفذة، حيث جاء بمتوسط حسابي بلغ ٣.٠٠ وانحراف معياري ٠.٠٠، ومعامل جودة بلغ ١٠٠%، حيث كان مستوى تقييم المحكمين له بدرجة قبول مرتفعة، وجاء التصميم المنتج الحادي عشر في الترتيب الثاني بالنسبة للمنتجات المنفذة، حيث جاء بمتوسط حسابي بلغ ٢.٩٣ وانحراف معياري ٠.٢٦، ومعامل جودة بلغ ٩٧.٧٨%، حيث كان مستوى تقييم

المحكمين له بدرجة قبول مرتفعة، وجاء المنتج السادس والمنتج الثاني عشر فى الترتيب الثالث بالنسبة للمنتجات المنفذة، حيث جاء بمتوسط حسابي بلغ ٢.٧٣ وانحراف معياري ٠.٥٩، ومعامل جودة بلغ ٩١.١١%، حيث كان مستوى تقييم المحكمين له بدرجة قبول مرتفعة، وجاء التصميم الثاني فى الترتيب الرابع بالنسبة للمنتجات المنفذة، حيث جاء بمتوسط حسابي بلغ ٢.٦٧ وانحراف معياري ٠.٤٩، ومعامل جودة بلغ ٨٨.٨٩%، حيث كان مستوى تقييم المحكمين له بدرجة قبول مرتفعة، وجاء المنتج الثالث والمنتج العاشر فى الترتيب الخامس بالنسبة للمنتجات المنفذة، حيث جاء بمتوسط حسابي بلغ ٢.٦٠ وانحراف معياري ٠.٦٣، ومعامل جودة بلغ ٨٦.٦٧%، حيث كان مستوى تقييم المحكمين له بدرجة قبول مرتفعة، وجاء المنتج الرابع والخامس فى الترتيب السادس بالنسبة للمنتجات المنفذة، حيث جاء بمتوسط حسابي بلغ ٢.٥٣ وانحراف معياري ٠.٧٤، ٠.٥٢ على الترتيب، ومعامل جودة بلغ ٨٤.٤٤%، حيث كان مستوى تقييم المحكمين له بدرجة قبول مرتفعة، وجاء التصميم السابع والثامن فى الترتيب السابع بالنسبة للمنتجات المنفذة، حيث جاء بمتوسط حسابي بلغ ٢.٤٧ وانحراف معياري ٠.٦٤، ٠.٧٤ على الترتيب، ومعامل جودة بلغ ٨٢.٢٢%، حيث كان مستوى تقييم المحكمين له بدرجة قبول مرتفعة. والشكل التالى يوضح ترتيب التصميمات وفقاً لتقييم مستوى الأداء الجمالى والابتكارى.



شكل بياني رقم (١): يوضح ترتيب المنتجات وفقاً لأراء المحكمين على المحور الأول (تقييم مستوى الأداء الجمالى والابتكارى)

وبهذا يثبت صحة الفرض الأول بأنه توجد فروق ذات دلالة إحصائية بين متوسطات درجات المتخصصين على محور تقييم مستوى الأداء الجمالي والابتكاري كأحد أبعاد استمارة تقييم المنتجات المنفذة، وتفسر الباحثة ان ذلك يرجع إلى توافق الشكل الخارجي للعرائس المنفذه ومسايرتها للموضة وتوافقها مع الذوق العام وتحققها لعنصرى الإبتكار والإبداع، كذلك مناسبة العرائس المنفذة للأطفال من حيث اللون ، وهذا يتفق مع دراسة تغريد حسني أحمد (٢٠٢٢) ودراسة منا موسى ،نجدة ماضى وأخرون(٢٠٢٢)، دراسة عيده مسعد(٢٠٢١) ، دراسة دعاء نبيل وصفاء فتحى(٢٠٢٠) ، سالية حسن خفاجي(٢٠٢٠) ودراسة نجلاء ماضي(٢٠١٣)

الفرض الثانى: توجد فروق ذات دلالة إحصائية بين متوسطات درجات المتخصصين على محور تقييم مستوى الأداء الوظيفى كأحد أبعاد استمارة تقييم المنتجات المنفذة.

جدول (١٣)

تحليل التباين لدراسة معنوية الفروق بين استجابات السادة المتخصصين على التصميمات المنفذة على محور تقييم مستوى الأداء الوظيفى كأحد أبعاد استمارة تقييم المنتجات المنفذة

مصدر التباين	مجموع المربعات	درجات الحرية	متوسط المربعات	قيمة ف	درجة المعنوية	الدلالة
بين التصميمات	١٤.٢٢٦	١٤	١.٠١٦	٤.٦٠٨	٠.٠٠٠	دالة عند ٠.٠٠١
داخل التصميمات	٣٩.٦٩٢	١٨٠	٠.٢٢١			
الإجمالى	٥٣.٩١٨	١٩٤				

تشير بيانات الجدول السابق إلي وجود فروق ذات دلالة إحصائية بين متوسطات درجات المتخصصين من اعضاء هيئة التدريس المحكمين للمنتجات المنفذة، وذلك علي محور تقييم مستوى الأداء الوظيفى كأحد أبعاد استمارة تقييم المنتجات المنفذة، حيث بلغت قيمة ف ٤.٦٠٨ وهذه القيمة دالة عند مستوى دلالة = ٠.٠٠١، وهو ما يثبت صحة هذا الفرض والذى ينص على أنه توجد فروق ذات دلالة إحصائية بين متوسطات درجات المتخصصين على محور تقييم مستوى الأداء الوظيفى كأحد أبعاد استمارة تقييم المنتجات المنفذة. والجدول التالى يوضح متوسط درجات إتفاق آراء المحكمين على التصميمات المنفذة. من خلال المتوسطات والانحرافات المعيارية ومعامل الجودة لدرجة تقييم المحكمين للتصميمات المنفذة من حيث تقييم مستوى الأداء الوظيفى كأحد أبعاد استمارة تقييم المنتجات المنفذة.

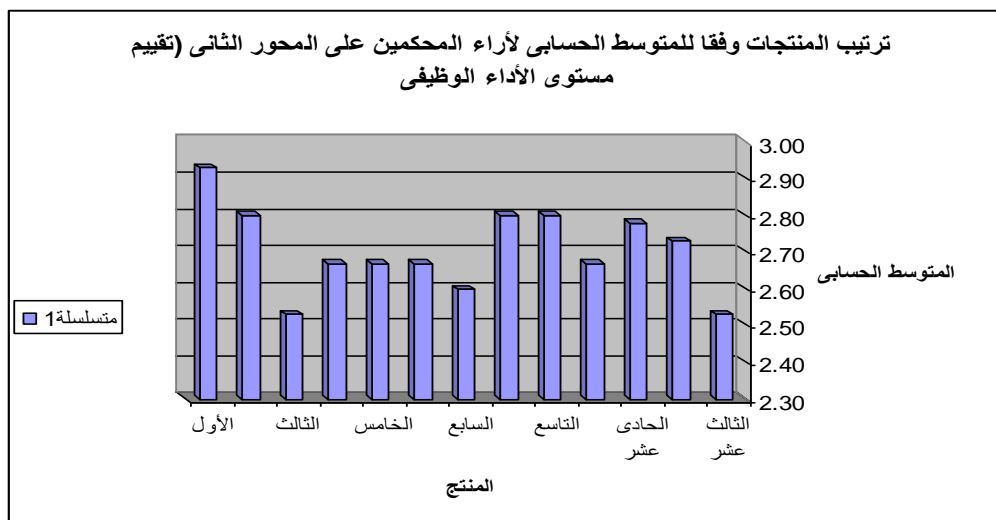
جدول (١٤)

يوضح ترتيب المنتجات وفقا للمتوسط الحسابي لأراء المحكمين على المحور الثاني (تقييم مستوى الأداء الوظيفي) (ن=١٥)

رقم المنتج	مستويات المؤشرات			مجموع الأوزان	المتوسط الحسابي	الانحراف المعياري	معامل الجودة	مستوى التصميم	ترتيب المنتج
	ملائم	إلى حد ما	غير ملائم						
الأول	١٤	١	٠	٤٤	٢.٩٣	٠.٢٦	٩٧.٧٨	ملائم	١
الثاني	١٢	٣	٠	٤٢	٢.٨٠	٠.٤١	٩٣.٣٣	ملائم	٣
الثالث	١٠	٣	٢	٣٨	٢.٥٣	٠.٧٤	٨٤.٤٤	ملائم	٧
الرابع	١١	٣	١	٤٠	٢.٦٧	٠.٦٢	٨٨.٨٩	ملائم	٥
الخامس	١٠	٥	٠	٤٠	٢.٦٧	٠.٤٩	٨٨.٨٩	ملائم	٥
السادس	١١	٣	١	٤٠	٢.٦٧	٠.٦٢	٨٨.٨٩	ملائم	٥
السابع	٩	٦	٠	٣٩	٢.٦٠	٠.٥١	٨٦.٦٧	ملائم	٦
الثامن	١٢	٣	٠	٤٢	٢.٨٠	٠.٤١	٩٣.٣٣	ملائم	٣
التاسع	١٣	١	١	٤٢	٢.٨٠	٠.٥٦	٩٣.٣٣	ملائم	٣
العاشر	١١	٣	١	٤٠	٢.٦٧	٠.٦٢	٨٨.٨٩	ملائم	٥
الحادي عشر	١٣	٢	٠	٤٣	٢.٨٧	٠.٣٥	٩٥.٥٦	ملائم	٢
الثاني عشر	١٢	٢	١	٤١	٢.٧٣	٠.٥٩	٩١.١١	ملائم	٤
الثالث عشر	٨	٧	٠	٣٨	٢.٥٣	٠.٥٢	٨٤.٤٤	ملائم	٧

يتضح من الجدول السابق قيمة المتوسط الحسابي والانحراف المعياري ومعامل الجودة والترتيب ودرجة التقييم من مدى قبول مستوى الأداء الوظيفي في المنتجات المنفذة من وجه نظر المحكمين، حيث كان تقييم درجة القبول من التصميمات مجمعة من وجه نظر المحكمين (مرتفعة)، وتراوح الوسط الحسابي لاستجابات المحكمين على المنتجات المنفذة من عرائس أطفال صديقة للبيئة من خلال الاستفادة من الإمكانيات التشكيلية لفن الإيجرومي بين (٢.٣٣ - ٣.٠٠)، وكان المنتج الأول في الترتيب الأول بالنسبة للمنتجات المنفذة، حيث جاء بمتوسط حسابي بلغ ٢.٩٣ وانحراف معياري ٠.٢٦، ومعامل جودة بلغ ٩٧.٧٨%، حيث كان مستوى تقييم المحكمين له بدرجة قبول مرتفعة، وجاء التصميم المنتج الحادي عشر في الترتيب الثاني بالنسبة للمنتجات المنفذة، حيث جاء بمتوسط حسابي بلغ ٢.٨٧ وانحراف معياري ٠.٣٥، ومعامل جودة بلغ ٩٥.٥٦%، حيث كان مستوى تقييم المحكمين له بدرجة قبول مرتفعة، وجاء

المنتج الثانى والمنتج الثامن والتاسع فى الترتيب الثالث بالنسبة للمنتجات المنفذة، حيث جاء بمتوسط حسابي بلغ ٢.٨٠ وانحراف معياري ٠.٤١، ٠.٤١، ٠.٥٦ على الترتيب، ومعامل جودة بلغ ٩٣.٣٣%، حيث كان مستوى تقييم المحكمين له بدرجة قبول مرتفعة، وجاء التصميم الثانى عشر فى الترتيب الرابع بالنسبة للمنتجات المنفذة، حيث جاء بمتوسط حسابي بلغ ٢.٧٣ وانحراف معياري ٠.٥٩، ومعامل جودة بلغ ٩١.١١%، حيث كان مستوى تقييم المحكمين له بدرجة قبول مرتفعة، وجاء المنتج الربع والخامس والسابع والعاشر فى الترتيب الخامس بالنسبة للمنتجات المنفذة، حيث جاء بمتوسط حسابي بلغ ٢.٦٧ وانحراف معياري ٠.٦٢، ٠.٤٩، ٠.٦٢، ٠.٦٢ على الترتيب، ومعامل جودة بلغ ٨٨.٨٩%، حيث كان مستوى تقييم المحكمين له بدرجة قبول مرتفعة، وجاء المنتج السابع فى الترتيب السادس بالنسبة للمنتجات المنفذة، حيث جاء بمتوسط حسابي بلغ ٢.٦٠ وانحراف معياري ٠.٥١، ومعامل جودة بلغ ٨٦.٦٧%، حيث كان مستوى تقييم المحكمين له بدرجة قبول مرتفعة، وجاء المنتج الثال والمنتج الثالث عشر فى الترتيب السابع بالنسبة للمنتجات المنفذة، حيث جاء بمتوسط حسابي بلغ ٢.٥٣ وانحراف معياري ٠.٧٤، ٠.٥٢، على الترتيب، ومعامل جودة بلغ ٨٤.٤٤%، حيث كان مستوى تقييم المحكمين له بدرجة قبول مرتفعة. والشكل التالى يوضح ترتيب التصميمات وفقاً لتقييم مستوى الأداء الوظيفي.



شكل بياني رقم (٢): يوضح ترتيب المنتجات وفقاً لأراء المحكمين على المحور الثانى (تقييم مستوى الأداء الوظيفي)

وبهذا يثبت صحة الفرض الثانى بأنه توجد فروق ذات دلالة إحصائية بين متوسطات درجات المتخصصين على محور تقييم مستوى الأداء الوظيفى كأحد أبعاد استمارة تقييم المنتجات المنفذة ، وتفسر الباحثة أن ذلك يرجع إلى أن العرائس المنفذة مناسبة للغرض المنفذة من أجله ومسايرتها لمتطلبات السوق كما أنها تحقق الرضا النفسى للأطفال، كذلك ملائمة خيوط العرائس وحجمها للأطفال وسهولة العناية بها ومتانة الإستخدام، وهذا يتفق مع دراسة إيناس عادل وهالة مصطفى (٢٠٢٢) ودراسة تغريد حسني أحمد (٢٠٢٢) ، دراسة عيده سافر مسعد (٢٠٢١) ، دراسة سالية حسن خفاجي (٢٠٢٠) ودراسة نجلاء محمد ماضي (٢٠١٣).

الفرض الثالث: توجد فروق ذات دلالة إحصائية بين متوسطات درجات المتخصصين على محور تقييم مستوى توافق خامات العرائس المنفذة مع البيئة كأحد أبعاد استمارة تقييم المنتجات المنفذة.

جدول (١٥)

تحليل التباين لدراسة معنوية الفروق بين استجابات السادة المتخصصين على التصميمات المنفذة على محور تقييم مستوى توافق المنتجات المنفذة مع البيئة كأحد أبعاد استمارة تقييم المنتجات المنفذة

مصدر التباين	مجموع المربعات	درجات الحرية	متوسط المربعات	قيمة ف	درجة المعنوية	الدلالة
بين التصميمات	٢٤.٢٥٦	١٤	١.٧٣٣	٦.٦٩٠	٠.٠٠٠٠	دالة عند ٠.٠٠٠١
داخل التصميمات	٤٦.٦١٥	١٨٠	٠.٢٥٩			
الإجمالى	٧٠.٨٧٢	١٩٤				

تشير بيانات الجدول السابق إلي وجود فروق ذات دلالة إحصائية بين متوسطات درجات المتخصصين من اعضاء هيئة التدريس المحكمين للمنتجات المنفذة، وذلك علي محور تقييم مستوى توافق المنتجات المنفذة مع البيئة كأحد أبعاد استمارة تقييم المنتجات المنفذة، حيث بلغت قيمة ف ٣.٣٣١ وهذه القيمة دالة عند مستوى دلالة = ٠.٠٠٠١ ، وهو ما يثبت صحة هذا الفرض والذي ينص على أنه توجد فروق ذات دلالة إحصائية بين متوسطات درجات المتخصصين على محور تقييم مستوى توافق المنتجات المنفذة مع البيئة كأحد أبعاد استمارة تقييم المنتجات المنفذة. والجدول التالى يوضح متوسط درجات إتفاق آراء المحكمين على التصميمات المنفذة. من خلال المتوسطات والانحرافات المعيارية ومعامل الجودة لدرجة تقييم المحكمين للتصميمات المنفذة من حيث تقييم مستوى توافق المنتجات المنفذة مع البيئة كأحد أبعاد استمارة تقييم المنتجات المنفذة.

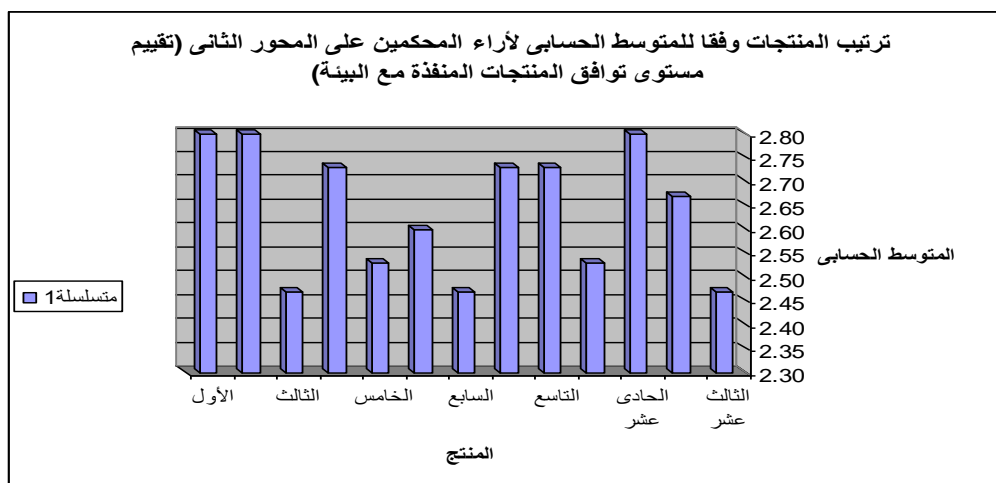
جدول (١٦)

يوضح ترتيب المنتجات وفقا للمتوسط الحسابي لأراء المحكمين على المحور الثاني (تقييم مستوى توافق المنتجات المنفذة مع البيئة) (ن=١٥)

رقم المنتج	مستويات المؤشرات			مجموع الأوزان	المتوسط الحسابي	الانحراف المعياري	معامل الجودة	مستوى التصميم	ترتيب المنتج
	ملائم	إلى حد ما	غير ملائم						
الأول	١٣	١	١	٤٢	٢.٨٠	٠.٥٦	٩٣.٣٣	ملائم	١
الثاني	١٢	٣	٠	٤٢	٢.٨٠	٠.٤١	٩٣.٣٣	ملائم	١
الثالث	٩	٤	٢	٣٧	٢.٤٧	٠.٧٤	٨٢.٢٢	ملائم	٦
الرابع	١٢	٢	١	٤١	٢.٧٣	٠.٥٩	٩١.١١	ملائم	٢
الخامس	٩	٥	١	٣٨	٢.٥٣	٠.٦٤	٨٤.٤٤	ملائم	٥
السادس	١٠	٤	١	٣٩	٢.٦٠	٠.٦٣	٨٦.٦٧	ملائم	٤
السابع	٨	٦	١	٣٧	٢.٤٧	٠.٦٤	٨٢.٢٢	ملائم	٦
الثامن	١١	٤	٠	٤١	٢.٧٣	٠.٤٦	٩١.١١	ملائم	٢
التاسع	١٢	٢	١	٤١	٢.٧٣	٠.٥٩	٩١.١١	ملائم	٢
العاشر	٩	٥	١	٣٨	٢.٥٣	٠.٦٤	٨٤.٤٤	ملائم	٥
الحادي عشر	١٢	٣	٠	٤٢	٢.٨٠	٠.٤١	٩٣.٣٣	ملائم	١
الثاني عشر	١٢	١	٢	٤٠	٢.٦٧	٠.٧٢	٨٨.٨٩	ملائم	٣
الثالث عشر	٩	٤	٢	٣٧	٢.٤٧	٠.٧٤	٨٢.٢٢	ملائم	٦

يتضح من الجدول السابق قيمة المتوسط الحسابي والانحراف المعياري ومعامل الجودة والترتيب ودرجة التقييم من مدى قبول مستوى توافق المنتجات المنفذة مع البيئة في المنتجات المنفذة من وجه نظر المحكمين، حيث كان تقييم درجة القبول من التصميمات مجمعة من وجه نظر المحكمين (مرتفعة)، وتراوح الوسط الحسابي لاستجابات المحكمين على المنتجات المنفذة من عرائس أطفال صديقة للبيئة من خلال الاستفادة من الإمكانيات التشكيلية لفن الإيمجروفى بين (٢.٣٣ - ٣.٠٠)، وكان المنتج الأول والثاني والحادي عشر في الترتيب الأول بالنسبة للمنتجات المنفذة، حيث جاء بمتوسط حسابي بلغ ٢.٨٠ وانحراف معياري ٠.٥٦، ٠.٤١، ومعامل جودة بلغ ٩٣.٣٣%، حيث كان مستوى تقييم المحكمين له بدرجة قبول مرتفعة، وجاء المنتج الرابع والثامن والتاسع في الترتيب الثاني بالنسبة للمنتجات المنفذة، حيث جاء بمتوسط حسابي بلغ ٢.٧٣ وانحراف معياري ٠.٥٩، ٠.٤٦، ٠.٥٩، على الترتيب،

ومعامل جودة بلغ ٩١.١١%، حيث كان مستوى تقييم المحكمين له بدرجة قبول مرتفعة، وجاء المنتج الثاني عشر فى الترتيب الثالث بالنسبة للمنتجات المنفذة، حيث جاء بمتوسط حسابي بلغ ٢.٦٧ وانحراف معياري ٠.٧٢، ومعامل جودة بلغ ٨٨.٨٩%، حيث كان مستوى تقييم المحكمين له بدرجة قبول مرتفعة، وجاء التصميم السادس فى الترتيب الرابع بالنسبة للمنتجات المنفذة، حيث جاء بمتوسط حسابي بلغ ٢.٥٣ وانحراف معياري ٠.٦٤، ومعامل جودة بلغ ٨٤.٤٤%، حيث كان مستوى تقييم المحكمين له بدرجة قبول مرتفعة، وجاء المنتج الخامس والعاشر فى الترتيب الخامس بالنسبة للمنتجات المنفذة، حيث جاء بمتوسط حسابي بلغ ٢.٥٣ وانحراف معياري ٠.٦٤، ٠.٦٤، على الترتيب، ومعامل جودة بلغ ٨٤.٤٤%، حيث كان مستوى تقييم المحكمين له بدرجة قبول مرتفعة، وجاء المنتج الثالث والسابع والثالث عشر فى الترتيب السادس بالنسبة للمنتجات المنفذة، حيث جاء بمتوسط حسابي بلغ ٢.٤٧ وانحراف معياري ٠.٧٤، ٠.٦٤، ٠.٧٤ على الترتيب، ومعامل جودة بلغ ٨٢.٢٢%، حيث كان مستوى تقييم المحكمين له بدرجة قبول مرتفعة. والشكل التالى يوضح ترتيب المنتجات وفقاً لتقييم مستوى توافق المنتجات المنفذة مع البيئة.



شكل بياني رقم (٣): يوضح ترتيب المنتجات وفقاً لأراء المحكمين على المحور الثالث (تقييم مستوى توافق المنتجات المنفذة مع البيئة)

وبهذا يثبت صحة الفرض الثالث بأنه توجد فروق ذات دلالة إحصائية بين متوسطات درجات المتخصصين على محور تقييم مستوى توافق خامات العرائس المنفذة مع البيئة كأحد أبعاد استمارة تقييم المنتجات المنفذة ، وتفسر الباحثة أن ذلك يرجع إلى ان الخامات

المستخدمة متاحة محليا وقابلة للتحلل كما أن المنتجات المنفذة متينة ومعمرة وقابلة لإعادة التدوير والإستخدام وغير ملوثة للهواء والتربة والماء ، وهذا يتفق مع دراسة شيماء مصطفى شحاته (٢٠٢٠)، دراسة إيمان عبد الله عثمان (٢٠٢٠) ، دراسة ماجدة إبراهيم وأخرون (٢٠١٨)، دراسة عزيزة أحمد العقلي (٢٠١٢) و دراسة أسماء سامي سويلم (٢٠١٠).

الفرض الرابع: توجد فروق ذات دلالة إحصائية بين متوسطات درجات المتخصصين على جميع محاور استمارة تقييم المنتجات المنفذة.

جدول (١٧)

تحليل التباين لدراسة معنوية الفروق بين استجابات السادة المتخصصين على التصميمات المنفذة على جميع محاور استمارة تقييم المنتجات المنفذة

مصدر التباين	مجموع المربعات	درجات الحرية	متوسط المربعات	قيمة ف	درجة المعنوية	الدلالة
بين التصميمات	٣.٦٨٥	١٤	٠.٤٢٧	٩.٥٢٤	٠.٠٠٠٠	دالة عند ٠.٠٠٠١
داخل التصميمات	١٦٢.٠٠٠	٦٦٠	٨.٣٥٤			
الإجمالي	١٨٤.٦٥٢	٦٧٤				

تشير بيانات الجدول السابق إلي وجود فروق ذات دلالة إحصائية بين متوسطات درجات المتخصصين من اعضاء هيئة التدريس المحكمين للمنتجات المنفذة، وذلك علي إجمالي محاور تقييم المنتجات المنفذة التي تمثل أبعاد استمارة تقييم المنتجات المنفذة، حيث بلغت قيمة ف ٩.٥٢٤ وهذه القيمة دالة عند مستوى دلالة = ٠.٠٠٠١، وهو ما يثبت صحة هذا الفرض والذي ينص على أنه توجد فروق ذات دلالة إحصائية بين متوسطات درجات المتخصصين على إجمالي محاور تقييم المنتجات المنفذة. والجدول التالي يوضح متوسط درجات إتفاق آراء المحكمين على التصميمات المنفذة. من خلال المتوسطات والانحرافات المعيارية ومعامل الجودة لدرجة تقييم المحكمين للتصميمات المنفذة على إجمالي استمارة تقييم المنتجات المنفذة.

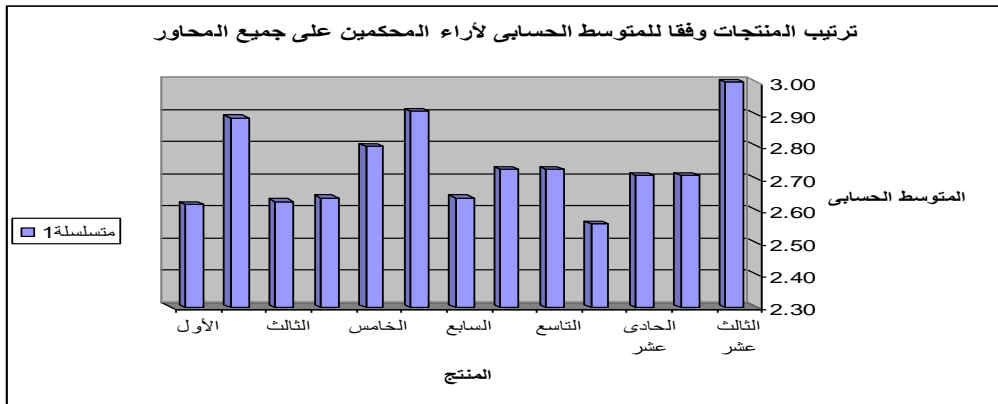
جدول (١٨)

يوضح ترتيب المنتجات وفقا للمتوسط الحسابي لأراء المحكمين على جميع المحاور (ن=١٥)

رقم المنتج	مستويات المؤشرات			مجموع الأوزان	المتوسط الحسابي	الانحراف المعياري	معامل الجودة	مستوى التصميم	ترتيب المنتج
	ملائم	إلى حد ما	غير ملائم						
الأول	٣٠	١٣	٢	١١٨	٢.٦٢	٠.٥٧	٨٧.٣٣	ملائم	٩
الثاني	٤٢	١	٢	١٣٠	٢.٨٩	٠.٤٤	٩٦.٣٣	ملائم	٤
الثالث	٤٣	١	١	١٣٢	٢.٩٣	٠.٣٣	٩٧.٦٧	ملائم	٢
الرابع	٢٩	١٦	٠	١١٩	٢.٦٤	٠.٤٨	٨٨.٠٠	ملائم	٨
الخامس	٣٦	٩	٠	١٢٦	٢.٨٠	٠.٤٠	٩٣.٣٣	ملائم	٥
السادس	٤١	٤	٠	١٣١	٢.٩١	٠.٢٩	٩٧.٠٠	ملائم	٣
السابع	٣١	١٢	٢	١١٩	٢.٦٤	٠.٥٧	٨٨.٠٠	ملائم	٨
الثامن	٣٤	١٠	١	١٢٣	٢.٧٣	٠.٤٩	٩١.٠٠	ملائم	٦
التاسع	٣٦	٦	٣	١٢٣	٢.٧٣	٠.٥٨	٩١.٠٠	ملائم	٦
العاشر	٢٩	١٢	٤	١١٥	٢.٥٦	٠.٦٦	٨٥.٣٣	ملائم	١٠
الحادي عشر	٣٦	٥	٤	١٢٢	٢.٧١	٠.٦٣	٩٠.٣٣	ملائم	٧
الثاني عشر	٣٤	٩	٢	١٢٢	٢.٧١	٠.٥٥	٩٠.٣٣	ملائم	٧
الثالث عشر	٤٥	٠	٠	١٣٥	٣.٠٠	٠.٠٠	١٠٠.٠٠	ملائم	١

يتضح من الجدول السابق قيمة المتوسط الحسابي والانحراف المعياري ومعامل الجودة والترتيب ودرجة تقييم المحكمين للمنتجات المنفذة على جميع محاور الاستبيان، حيث كان تقييم درجة القبول من التصميمات مجمعة من وجه نظر المحكمين (مرتفعة)، وتراوح الوسط الحسابي لاستجابات المحكمين على المنتجات المنفذة على المحاور مجمعة بين (٢.٣٤ - ٣.٠٠)، وكان المنتج الثالث عشر في الترتيب الأول بالنسبة للمنتجات المنفذة، حيث جاء بمتوسط حسابي بلغ ٣.٠٠ وانحراف معياري ٠.٠٠، ومعامل جودة بلغ ١٠٠%، حيث كان مستوى تقييم المحكمين له بدرجة قبول مرتفعة، وجاء التصميم الثالث في الترتيب الثاني بالنسبة للمنتجات المنفذة، حيث جاء بمتوسط حسابي بلغ ٢.٩٣ وانحراف معياري ٠.٣٣، ومعامل جودة بلغ ٩٧.٦٧%، حيث كان مستوى تقييم المحكمين له بدرجة قبول مرتفعة، وجاء التصميم السادس في الترتيب الثالث بالنسبة للمنتجات المنفذة، حيث جاء بمتوسط حسابي بلغ ٢.٩١ وانحراف معياري ٠.٢٩، ومعامل جودة بلغ ٩٧.٠٠%، حيث كان مستوى تقييم المحكمين له

بدرجة قبول مرتفعة، وجاء التصميم الثاني فى الترتيب الرابع بالنسبة للمنتجات المنفذة ، حيث جاء بمتوسط حسابي بلغ ٢.٨٩ وانحراف معياري ٠.٤٤ ، ومعامل جودة بلغ ٩٦.٣٣%، حيث كان مستوى تقييم المحكمين له بدرجة قبول مرتفعة، وجاء التصميم الخامس فى الترتيب الخامس بالنسبة للمنتجات المنفذة ، حيث جاء بمتوسط حسابي بلغ ٢.٨٠ وانحراف معياري ٠.٤٠ ومعامل جودة بلغ ٩٣.٣٣%، حيث كان مستوى تقييم المحكمين له بدرجة قبول مرتفعة، وجاء التصميم الثامن فى الترتيب السادس بالنسبة للمنتجات المنفذة ، حيث جاء بمتوسط حسابي بلغ ٢.٧٣ وانحراف معياري ٠.٤٩ ، ومعامل جودة بلغ ٩١.٠٠%، حيث كان مستوى تقييم المحكمين له بدرجة قبول مرتفعة، وجاء التصميم الحادى عشر والثانى عشر فى الترتيب السابع بالنسبة للمنتجات المنفذة ، حيث جاء بمتوسط حسابي بلغ ٢.٧١ وانحراف معياري ٠.٦٣ ، ومعامل جودة بلغ ٩٠.٣٣%، حيث كان مستوى تقييم المحكمين له بدرجة قبول مرتفعة، وجاء التصميم الرابع والسابع فى الترتيب الثامن بالنسبة للمنتجات المنفذة ، حيث جاء بمتوسط حسابي بلغ ٢.٦٤ وانحراف معياري ٠.٥٧ ومعامل جودة بلغ ٨٨.٠٠%، حيث كان مستوى تقييم المحكمين له بدرجة قبول مرتفعة، وجاء التصميم الأول فى الترتيب التاسع بالنسبة للمنتجات المنفذة ، حيث جاء بمتوسط حسابي بلغ ٢.٦٢ وانحراف معياري ٠.٥٧ ومعامل جودة بلغ ٨٧.٣٣%، حيث كان مستوى تقييم المحكمين له بدرجة قبول مرتفعة، وجاء التصميم العاشر فى الترتيب العاشر بالنسبة للمنتجات المنفذة ، حيث جاء بمتوسط حسابي بلغ ٢.٥٦ وانحراف معياري ٠.٦٦ ومعامل جودة بلغ ٨٥.٣٣% . والشكل التالى يوضح ترتيب المنتجات وفقاً لتقييم مستوى توافق المنتجات المنفذة مع البيئة



شكل بياني رقم (٤): يوضح ترتيب المنتجات وفقاً لأراء المحكمين على جميع المحاور

وبهذا يتحقق صحة الفرض الرابع بأنه توجد فروق ذات دلالة إحصائية بين متوسطات درجات المتخصصين على جميع محاور استمارة تقييم المنتجات المنفذة، وتقرّر الباحثة ذلك لتحقيق العرائس المنفذة لمستوى الأداء الجمالي والابتكاري المطلوب، كذلك تحقيقها للأداء الوظيفي المرغوب وتوافق الخامات المستخدمه والمنتجات المنفذة مع البيئة.

ثانياً: النتائج الخاصة بأراء تجار عرائس الأطفال.

الفرض الخامس: توجد فروق ذات دلالة إحصائية بين متوسطات درجات تجار عرائس الأطفال على استمارة تقييم العرائس المنفذة.

جدول (١٩)

يوضح متوسط درجات إتفاق أراء تجار عرائس الأطفال على استمارة تقييم المنتجات المنفذة

(ن=٣٠)

متوسط درجات إتفاق أراء المستهلكين على المنتجات المنفذة													عناصر الاستبيان
المنتج ١٣	المنتج ١٢	المنتج ١١	المنتج ١٠	المنتج ٩	المنتج ٨	المنتج ٧	المنتج ٦	المنتج ٥	المنتج ٤	المنتج ٣	المنتج ٢	المنتج ١	
													العرائس المنفذة تصلح للتسويق فى حالة إنتاجها بسعر مناسب
٣.٠٠	٢.٥٤	٢.٦٢	٢.٦٦	٢.٧٦	٢.٧٩	٢.٦٢	٣.٠٠	٢.٤٨	٢.٤٥	٣.٠٠	٣.٠٠	٢.٥٢	
													العرائس المنفذة تتماشى مع ذوق الأطفال فى مختلف المراحل العمرية
٢.٩٨	٢.٤١	٢.٦٢	٢.٧٤	٢.٨٨	٢.٦٢	٢.٦٤	٣.٠٠	٢.٤٧	٢.٤٨	٢.٦٦	٣.٠٠	٢.٣٨	
													حجم العرائس المنفذة مناسب للتسويق
٣.٠٠	٢.٤٢	٢.٦٦	٢.٦٤	٢.٦٨	٢.٦٦	٢.٤٤	٣.٠٠	٢.٤٥	٢.٧٨	٢.٦٢	٣.٠٠	٢.٣٤	

٢.٤٧	٣.٠٠٠	٢.٤٨	٢.٤٢	٢.٤٧	٣.٠٠٠	٢.٣٨	٢.٦٤	٢.٨٦	٢.٨٢	٢.٦٤	٢.٤٨	٢.٤٨	٣.٠٠٠	أول وخلفيات العرائس المنفذة مناسبة للأطفال والتسويق
٢.٤٤	٣.٠٠٠	٢.٤٤	٢.٤٥	٢.٦٢	٣.٠٠٠	٢.٩٦	٢.٦٢	٢.٩٢	٢.٦٤	٢.٥٨	٢.٥٣	٢.٩١	٢.٩١	العرائس المنفذة تنافس العرائس المتاحة بالسوق
٢.٦٢	٣.٠٠٠	٢.٣٨	٢.٥٧	٢.٥	٣.٠٠٠	٢.٩٨	٢.٨٥	٢.٨٨	٢.٧٢	٢.٤٧	٢.٦٢	٢.٩٨	٢.٦٢	العرائس المنفذة تمثل إضافة في مجال عرائس الأطفال
٢.٤٦	٣.٠٠٠	٢.٦٠	٢.٥٣	٢.٥٠	٣.٠٠٠	٢.٦٧	٢.٧٠	٢.٨٣	٢.٧٠	٢.٦٠	٢.٥٠	٢.٩٧	٢.٩٧	الإجمالي

تشير بيانات الجدول السابق إلى وجود فروق بين متوسطات درجات تجار عرائس الأطفال على استمارة تقييم المنتجات المنفذة، وللتحقق من هذا الفرض والذي ينص على أنه توجد فروق ذات دلالة إحصائية بين متوسطات درجات تجار عرائس الأطفال على استمارة تقييم المنتجات المنفذة، تم حساب تحليل التباين أحادي الاتجاه لمتوسط تقييم تجار عرائس الأطفال للمنتجات المنفذة. والجدول التالي يوضح تحليل التباين أحادي الاتجاه بين متوسطات درجات تجار عرائس الأطفال على استمارة تقييم المنتجات المنفذة.

جدول رقم (٢٠)

تحليل التباين أحادي الاتجاه بين متوسطات درجات تجار عرائس الأطفال على استمارة تقييم

المنتجات المنفذة

مصدر التباين	مجموعات المربعات	درجة الحرية	متوسط مجموع المربعات	قيمة ف	الدلالة
بين المنتجات	٥٧.٦٥٧	٢٩	١.٩٨٨	٧.١٢٣	دالة عند ٠.٠٠١
داخل المنتجات	١٠٨.٦٥٧	٣٩٠	٠.٢٧٩		
المجموع	١٦٦.٥١٤	٤١٩			

تشير بيانات الجدول السابق إلي وجود فروق ذات دلالة إحصائية بين مجموعات الباحثين الذين يمثلون تجار عرائس الأطفال، وذلك علي استمارة تقييم المنتجات المنفذة من قبل الباحثة، حيث بلغت قيمة ف ٧.١٢٣ وهذه القيمة دالة عند مستوى دلالة = ٠.٠٠١، وهو ما يثبت صحة هذا الفرض والذي ينص على أنه توجد فروق ذات دلالة إحصائية بين متوسطات درجات تجار عرائس الأطفال على استمارة تقييم المنتجات المنفذة. والجدول التالي يوضح متوسط درجات إتفاق آراء تجار عرائس الأطفال على المنتجات المنفذة. والجدول التالي يوضح نتائج المتوسطات والانحرافات المعيارية ومعامل الجودة لدرجة تقييم تجار عرائس الأطفال للمنتجات المنفذة.

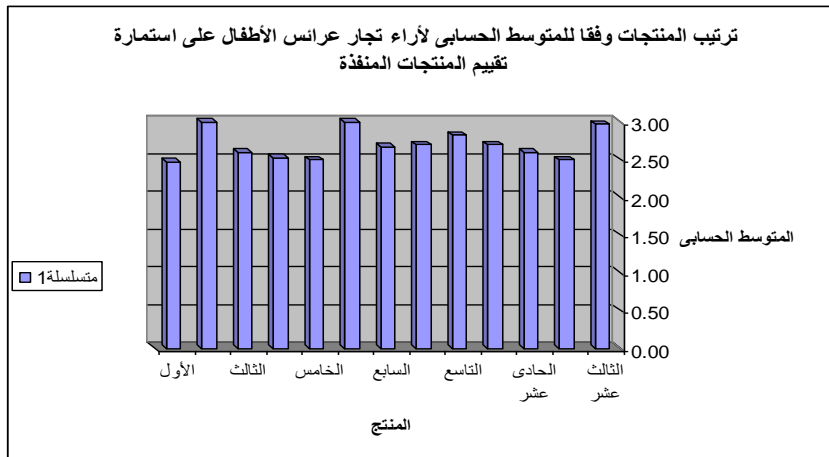
جدول (٢١)

يوضح ترتيب المنتجات وفقاً للمتوسط الحسابي طبقاً لاستجابات تجار عرائس الأطفال

رقم المنتج	مستويات المؤشرات			مجموع الأوزان	المتوسط الحسابي	الانحراف المعياري	معامل الجودة	مستوى التصميم	ترتيب المنتج
	ملائم	إلى حد ما	غير ملائم						
الأول	١٨	٨	٤	٧٤	٢.٤٧	٠.٧٣	٨٢.٢٢	ملائم	٩
الثاني	٣٠	٠	٠	٩٠	٣.٠٠	٠.٠٠	١٠٠.٠٠	ملائم	١
الثالث	٢٢	٤	٤	٧٨	٢.٦٠	٠.٧٢	٨٦.٦٧	ملائم	٦
الرابع	٢١	٤	٥	٧٦	٢.٥٣	٠.٧٨	٨٤.٤٤	ملائم	٧
الخامس	٢١	٣	٦	٧٥	٢.٥٠	٠.٨٢	٨٣.٣٣	ملائم	٨
السادس	٣٠	٠	٠	٩٠	٣.٠٠	٠.٠٠	١٠٠.٠٠	ملائم	١
السابع	٢٣	٤	٣	٨٠	٢.٦٧	٠.٦٦	٨٨.٨٩	ملائم	٥
الثامن	٢٢	٧	١	٨١	٢.٧٠	٠.٥٣	٩٠.٠٠	ملائم	٤
التاسع	٢٦	٣	١	٨٥	٢.٨٣	٠.٤٦	٩٤.٤٤	ملائم	٣
العاشر	٢٣	٥	٢	٨١	٢.٧٠	٠.٦٠	٩٠.٠٠	ملائم	٤
الحادي عشر	٢١	٦	٣	٧٨	٢.٦٠	٠.٦٧	٨٦.٦٧	ملائم	٦
الثاني عشر	١٩	٧	٤	٧٥	٢.٥٠	٠.٧٣	٨٣.٣٣	ملائم	٨
الثالث عشر	٢٩	١	٠	٨٩	٢.٩٧	٠.١٨	٩٨.٨٩	ملائم	٢

يتضح من الجدول السابق قيمة المتوسط الحسابي والانحراف المعياري ومعامل الجودة والترتيب ودرجة التقييم من مدى قبول المنتجات المنفذة من وجه نظر تجار عرائس الأطفال، حيث كان تقييم درجة القبول من التصميمات مجمعة من وجه نظر المحكمين (مرتفعة)، وتراوح الوسط الحسابي لاستجابات تجار عرائس الأطفال على المنتجات المنفذة من عرائس أطفال صديقة للبيئة من خلال الاستفادة من الإمكانيات التشكيلية لفن الإيمجروفى بين (٢.٣٣ - ٣.٠٠)، وكان المنتج الثانى والسادس في الترتيب الأول بالنسبة للمنتجات المنفذة،

حيث جاء بمتوسط حسابي بلغ ٣.٠٠ وانحراف معياري ٠.٠٠، ومعامل جودة بلغ ١٠٠%، حيث كان مستوى تقييم تجار عرائس الأطفال له بدرجة قبول مرتفعة، وجاء المنتج الثالث عشر في الترتيب الثاني بالنسبة للمنتجات المنفذة، حيث جاء بمتوسط حسابي بلغ ٢.٩٧ وانحراف معياري ٠.١٨، على الترتيب، ومعامل جودة بلغ ٩٨.٨٩%، حيث كان مستوى تقييم تجار عرائس الأطفال له بدرجة قبول مرتفعة، وجاء المنتج التاسع في الترتيب الثالث بالنسبة للمنتجات المنفذة، حيث جاء بمتوسط حسابي بلغ ٢.٨٣ وانحراف معياري ٠.٤٦، ومعامل جودة بلغ ٩٤.٤٤%، حيث كان مستوى تقييم تجار عرائس الأطفال له بدرجة قبول مرتفعة، وجاء التصميم الثامن والعاشر في الترتيب الرابع بالنسبة للمنتجات المنفذة، حيث جاء بمتوسط حسابي بلغ ٢.٧٠ وانحراف معياري ٠.٥٣، ٠.٦٠، ومعامل جودة بلغ ٩٠.٠٠%، حيث كان مستوى تقييم تجار عرائس الأطفال له بدرجة قبول مرتفعة، وجاء المنتج السابع في الترتيب الخامس بالنسبة للمنتجات المنفذة، حيث جاء بمتوسط حسابي بلغ ٢.٦٧ وانحراف معياري ٠.٦٦، ومعامل جودة بلغ ٨٨.٨٩%، حيث كان مستوى تقييم تجار عرائس الأطفال له بدرجة قبول مرتفعة، وجاء المنتج الثالث والحادي عشر في الترتيب السادس بالنسبة للمنتجات المنفذة، حيث جاء بمتوسط حسابي بلغ ٢.٦٠ وانحراف معياري ٠.٧٢، ٠.٦٧، على الترتيب، ومعامل جودة بلغ ٨٦.٦٧%، حيث كان مستوى تقييم تجار عرائس الأطفال له بدرجة قبول مرتفعة، وجاء المنتج الرابع في الترتيب السابع بالنسبة للمنتجات المنفذة، حيث جاء بمتوسط حسابي بلغ ٢.٥٣ وانحراف معياري ٠.٧٨، ومعامل جودة بلغ ٨٤.٤٤%، حيث كان مستوى تقييم تجار عرائس الأطفال له بدرجة قبول مرتفعة. والشكل التالي يوضح ترتيب المنتجات وفقاً لمدى قبول المنتجات المنفذة من وجه نظر تجار عرائس الأطفال.



شكل بياني رقم (٥): يوضح ترتيب المنتجات وفقاً لأراء تجار عرائس الأطفال على إستمارة تقييم المنتجات المنفذة

وبهذا يتحقق صحة الفرض الخامس بأنه توجد فروق ذات دلالة إحصائية بين متوسطات درجات تجار عرائس الأطفال على استمارة تقييم العرائس المنفذة ، وتفسر الباحثة أن ذلك يرجع لمناسبة العرائس المنفذة للتسويق وأنها تتماشى مع ذوق الأطفال من مختلف الفئات العمرية من حيث اللون والحجم والخامة، كما أنها تمثل إضافة لمجال صناعة عرائس الأطفال وقادرة على منافسة العرائس المتاحة في الأسواق.

ثالثاً: النتائج الخاصة بأراء المستهلكين من الأطفال.

الفرض السادس: توجد فروق ذات دلالة إحصائية بين متوسطات درجات المستهلكين من الأطفال على استمارة تقييم المنتجات المنفذة.

جدول (٢٢)

يوضح متوسط درجات إتفاق أراء المستهلكين من الأطفال على استمارة تقييم المنتجات المنفذة

(ن=٥٠)

متوسط درجات إتفاق أراء المستهلكين من الأطفال على المنتجات المنفذة													عناصر الاستبيان
المنتج	المنتج	المنتج	المنتج	المنتج	المنتج	المنتج	المنتج	المنتج	المنتج	المنتج	المنتج	المنتج	المنتج
١٣	١٢	١١	١٠	٩	٨	٧	٦	٥	٤	٣	٢	١	
٣.٠٠	٢.٥٤	٢.٦٨	٢.٨٨	٢.٨٨	٢.٧٩	٢.٨٦	٢.٦٨	٢.٧٢	٢.٤٥	٢.٨٢	٢.٦٢	٢.٤٦	العرائس المنفذة أعجبتني
٢.٩٨	٢.٦٤	٢.٧٤	٢.٨	٢.٨٢	٢.٦٢	٢.٦٤	٢.٨٨	٢.٧٢	٢.٤٨	٢.٦٦	٢.٦٤	٢.٥٢	ألوان العرائس المنفذة مناسبة
٢.٩٥	٢.٨٢	٢.٩٨	٢.٦٤	٢.٨٨	٢.٨٤	٢.٨٨	٢.٧٨	٢.٦٨	٢.٧٨	٣.٠٠	٢.٦٣	٢.٥٨	حجم العرائس المنفذة مناسب
٢.٩٦	٢.٦٦	٢.٨٢	٢.٩٢	٢.٨٢	٢.٨٨	٢.٦٨	٢.٩٨	٢.٧	٢.٦٢	٢.٨٨	٢.٥٨	٢.٣٨	العرائس المنفذة مساهمة للموضة
٢.٩١	٢.٨٤	٢.٥٨	٢.٨٤	٢.٩٢	٢.٩٨	٢.٩٦	٣.٠٠	٢.٦٨	٢.٦٦	٢.٤٤	٢.٥٢	٢.٤٨	أرغب فى شراء العرائس المنفذة
٢.٩٦	٢.٧٠	٢.٧٦	٢.٨٢	٢.٨٦	٢.٨٢	٢.٨٠	٢.٨٦	٢.٧٠	٢.٦٠	٢.٧٦	٢.٦٠	٢.٤٨	الإجمالى

تشير بيانات الجدول السابق إلي وجود فروق بين متوسطات درجات المستهلكين من الأطفال على استمارة تقييم المنتجات المنفذة، ولتحقق من هذا الفرض والذي ينص على أنه توجد فروق ذات دلالة إحصائية بين متوسطات درجات المستهلكين من الأطفال على استمارة تقييم المنتجات المنفذة، تم حساب تحليل التباين أحادي الاتجاه لمتوسط درجات تقييم المستهلكين من الأطفال للمنتجات المنفذة. والجدول التالي يوضح تحليل التباين أحادي الاتجاه بين متوسطات درجات المستهلكين من الأطفال على استمارة تقييم المنتجات المنفذة.

جدول رقم (٢٣)

تحليل التباين أحادي الاتجاه بين متوسطات درجات المستهلكين من الأطفال على استمارة تقييم

المنتجات المنفذة

الدالة	قيمة ف	متوسط مجموع المربعات	درجة الحرية	مجموعات المربعات	مصدر التباين
دالة عند ٠.٠٠١	٥.١٤١	١.٢٥٢	٤٩	٦١.٣٦٠	بين المنتجات
		٠.٢٤٤	٦٠٠	١٤٦.١٥٤	داخل المنتجات
			٦٤٩	٢٠٧.٥١٤	المجموع

تشير بيانات الجدول السابق إلي وجود فروق ذات دلالة إحصائية بين مجموعات الباحثين الذين يمثلون المستهلكين من الأطفال، وذلك على استمارة تقييم المنتجات المنفذة من قبل الباحثة، حيث بلغت قيمة ف ٥.١٤١ وهذه القيمة دالة عند مستوى دلالة = ٠.٠٠١، وهو ما يثبت صحة هذا الفرض والذي ينص على أنه توجد فروق ذات دلالة إحصائية بين متوسطات درجات المستهلكين من الأطفال على استمارة تقييم المنتجات المنفذة. والجدول التالي يوضح متوسط درجات إتفاق آراء المستهلكين من الأطفال على المنتجات المنفذة. والجدول التالي يوضح نتائج المتوسطات والانحرافات المعيارية ومعامل الجودة لدرجة تقييم المستهلكين من الأطفال للمنتجات المنفذة.

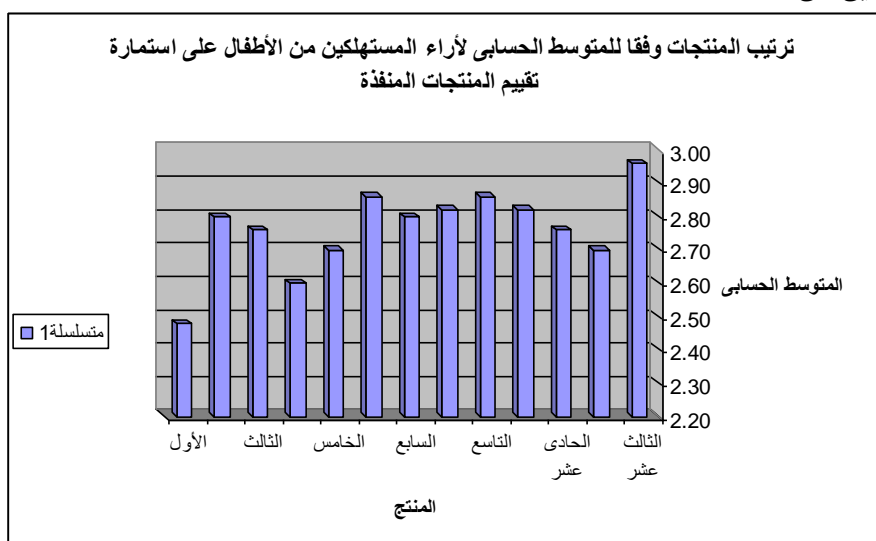
جدول (٢٤)

يوضح ترتيب المنتجات وفقا للمتوسط الحسابي طبقاً لاستجابات المستهلكين من الأطفال

رقم المنتج	مستويات المؤشرات			مجموع الأوزان	المتوسط الحسابي	الانحراف المعياري	معامل الجودة	مستوى التصميم	ترتيب المنتج
	ملائم	إلى حد ما	غير ملائم						
الأول	٣٢	١٠	٨	١٢٤	٢.٤٨	٠.٧٦	٨٢.٦٧	ملائم	٨
الثاني	٤٤	٢	٤	١٤٠	٢.٨٠	٠.٥٧	٩٣.٣٣	ملائم	٤
الثالث	٤٢	٤	٤	١٣٨	٢.٧٦	٠.٥٩	٩٢.٠٠	ملائم	٥
الرابع	٣٦	٨	٦	١٣٠	٢.٦٠	٠.٧٠	٨٦.٦٧	ملائم	٧
الخامس	٤١	٣	٦	١٣٥	٢.٧٠	٠.٦٨	٩٠.٠٠	ملائم	٦
السادس	٤٦	١	٣	١٤٣	٢.٨٦	٠.٥٠	٩٥.٣٣	ملائم	٢
السابع	٤٣	٤	٣	١٤٠	٢.٨٠	٠.٥٣	٩٣.٣٣	ملائم	٤
الثامن	٤٢	٧	١	١٤١	٢.٨٢	٠.٤٤	٩٤.٠٠	ملائم	٣
التاسع	٤٤	٥	١	١٤٣	٢.٨٦	٠.٤٠	٩٥.٣٣	ملائم	٢
العاشر	٤٣	٥	٢	١٤١	٢.٨٢	٠.٤٨	٩٤.٠٠	ملائم	٣
الحادي عشر	٤١	٦	٣	١٣٨	٢.٧٦	٠.٥٦	٩٢.٠٠	ملائم	٥
الثاني عشر	٣٩	٧	٤	١٣٥	٢.٧٠	٠.٦١	٩٠.٠٠	ملائم	٦
الثالث عشر	٤٨	٢	٠	١٤٨	٢.٩٦	٠.٢٠	٩٨.٦٧	ملائم	١

يتضح من الجدول السابق قيمة المتوسط الحسابي والانحراف المعياري ومعامل الجودة والترتيب ودرجة التقييم من مدى قبول المنتجات المنفذة من وجه نظر المستهلكين من الأطفال، حيث كان تقييم درجة القبول من التصميمات مجمعة من وجه نظر المحكمين (مرتفعة)، وتراوح الوسط الحسابي لاستجابات المستهلكين من الأطفال على المنتجات المنفذة من عرائس أطفال صديقة للبيئة من خلال الاستفادة من الإمكانيات التشكيلية لفن الإيمجروفى بين (٢.٣٣ - ٣.٠٠)، وكان المنتج الثالث عشر في الترتيب الأول بالنسبة للمنتجات المنفذة، حيث جاء بمتوسط حسابي بلغ ٢.٩٦ وانحراف معياري ٠.٢٠، ومعامل جودة بلغ ٩٨.٦٧%، حيث كان مستوى تقييم المستهلكين من الأطفال له بدرجة قبول مرتفعة، وجاء المنتج السادس والتاسع في الترتيب الثاني بالنسبة للمنتجات المنفذة، حيث جاء بمتوسط حسابي بلغ ٢.٨٦ وانحراف معياري ٠.٥٠، ٠.٤٠، على الترتيب، ومعامل جودة بلغ ٩٥.٣٣%، حيث كان مستوى تقييم المستهلكين من الأطفال له بدرجة قبول مرتفعة، وجاء المنتج الثامن والعاشر في الترتيب الثالث بالنسبة للمنتجات المنفذة، حيث جاء بمتوسط حسابي بلغ ٢.٨٢ وانحراف معياري ٠.٤٤، ٠.٤٤، على الترتيب، ومعامل جودة بلغ ٩٤%، حيث كان مستوى تقييم المستهلكين من الأطفال له بدرجة قبول مرتفعة، وجاء التصميم السابع في الترتيب الرابع بالنسبة للمنتجات

المنفذة، حيث جاء بمتوسط حسابي بلغ ٢.٨٠ وانحراف معياري ٠.٥٣، ومعامل جودة بلغ ٩٣.٣٣%، حيث كان مستوى تقييم المستهلكين من الأطفال له بدرجة قبول مرتفعة، وجاء المنتج الثالث والحادي عشر في الترتيب الخامس بالنسبة للمنتجات المنفذة، حيث جاء بمتوسط حسابي بلغ ٢.٨٦ وانحراف معياري ٠.٥٩، ومعامل جودة بلغ ٩٢%، حيث كان مستوى تقييم المستهلكين من الأطفال له بدرجة قبول مرتفعة، وجاء المنتج الخامس والثاني عشر في الترتيب السادس بالنسبة للمنتجات المنفذة، حيث جاء بمتوسط حسابي بلغ ٢.٧٠ وانحراف معياري ٠.٦٨، وعلى الترتيب، ومعامل جودة بلغ ٩٠%، حيث كان مستوى تقييم المستهلكين من الأطفال له بدرجة قبول مرتفعة، وجاء المنتج الرابع في الترتيب السابع بالنسبة للمنتجات المنفذة، حيث جاء بمتوسط حسابي بلغ ٢.٦٠ وانحراف معياري ٠.٧٠، ومعامل جودة بلغ ٨٦.٦٧%، حيث كان مستوى تقييم المستهلكين من الأطفال له بدرجة قبول مرتفعة. والشكل التالي يوضح ترتيب المنتجات وفقاً لمدى قبول المنتجات المنفذة من وجه نظر المستهلكين من الأطفال.



شكل بياني رقم (٦): يوضح ترتيب المنتجات وفقاً لأراء المستهلكين من الأطفال على استمارة تقييم المنتجات المنفذة

وبهذا يثبت صحة الفرض السادس بأنه توجد فروق ذات دلالة إحصائية بين متوسطات درجات المستهلكين من الأطفال على استمارة تقييم المنتجات المنفذة، وتفسر الباحثة ذلك إلى مسايرة العرائس المنفذة للموضة ومناسبة لونها وحجمها للأطفال مما جعلها موضع إقبال للأطفال، وهذا يتفق مع دراسة منا موسى، نجده ماضي وآخرون (٢٠٢٢)

رابعاً: النتائج الخاصة بأراء المستهلكين من الأمهات.

الفرض السابع: توجد فروق ذات دلالة إحصائية بين متوسطات درجات المستهلكين من الأمهات على استمارة تقييم العرائس المنفذة.

جدول (٢٥)

يوضح متوسط درجات إتفاق أراء المستهلكين من الأمهات على استمارة تقييم المنتجات المنفذة

(ن=٥٠)

متوسط درجات إتفاق أراء المستهلكين من الأمهات على المنتجات المنفذة													عناصر الاستبيان
المنتج ١٣	المنتج ١٢	المنتج ١١	المنتج ١٠	المنتج ٩	المنتج ٨	المنتج ٧	المنتج ٦	المنتج ٥	المنتج ٤	المنتج ٣	المنتج ٢	المنتج ١	
٣.٠٠	٣.٠٠	٢.٩٢	٣.٠٠	٢.٩٦	٢.٩٤	٣.٠٠	٢.٦٨	٢.٨٢	٢.٦٦	٢.٨٨	٢.٨٢	٢.٤٦	ملائمة العرائس المنفذة للأطفال
٢.٩٨	٣.٠٠	٢.٩٦	٣.٠٠	٣	٢.٨٦	٣.٠٠	٢.٨٨	٢.٧٢	٢.٨٢	٢.٧٢	٢.٩٢	٢.٥٢	الألوان المستخدمة في تنفيذ العرائس مناسبة للأطفال
٢.٩٥	٢.٩٨	٢.٩٨	٣.٠٠	٢.٩٨	٢.٨٤	٣.٠٠	٢.٧٨	٢.٨٨	٢.٧٨	٣.٠٠	٢.٨	٢.٥٨	حجم العرائس المنفذة مناسب
٢.٩٦	٢.٨٤	٣.٠٠	٣.٠٠	٢.٩٢	٢.٨٨	٣.٠٠	٢.٩٨	٢.٧٦	٢.٨٨	٢.٨٨	٢.٦٤	٢.٦٦	العرائس المنفذة سهلة العناية والاستخدام
٢.٩١	٢.٨٨	٣.٠٠	٣.٠٠	٢.٩٤	٢.٩٢	٣.٠٠	٣.٠٠	٢.٨٢	٢.٨٢	٢.٧٢	٢.٨٨	٢.٥٤	العرائس المنفذة تحقق عنصرى الابتكار والإبداع
٢.٩٦	٢.٧	٢.٧٦	٣.٠٠	٢.٩٦	٢.٨٢	٣.٠٠	٢.٨٦	٢.٧	٢.٨٤	٢.٨٥	٢.٧٤	٢.٤٨	أحرص على شراء هذه العرائس لأطفالي عند توفرها في الأسواق
٢.٩٦	٢.٩٠	٢.٩٤	٣.٠٠	٢.٩٦	٢.٨٨	٣.٠٠	٢.٨٦	٢.٧٨	٢.٨٠	٢.٨٤	٢.٨٠	٢.٥٤	الإجمالى

تشير بيانات الجدول السابق إلي وجود فروق بين متوسطات درجات المستهلكين من أمهات الأطفال على استمارة تقييم المنتجات المنفذة، وللتحقق من هذا الفرض والذي ينص على أنه توجد فروق ذات دلالة إحصائية بين متوسطات درجات المستهلكين من أمهات الأطفال على استمارة تقييم المنتجات المنفذة، تم حساب تحليل التباين أحادى الاتجاه لمتوسط درجات تقييم المستهلكين من أمهات الأطفال للمنتجات المنفذة. والجدول التالى يوضح تحليل التباين أحادى الاتجاه بين متوسطات درجات المستهلكين من أمهات الأطفال على استمارة تقييم المنتجات المنفذة.

جدول رقم (٢٦)

تحليل التباين أحادي الاتجاه بين متوسطات درجات المستهلكين من الأمهات على استمارة تقييم المنتجات المنفذة

مصدر التباين	مجموعات المربعات	درجة الحرية	متوسط مجموع المربعات	قيمة ف	الدالة
بين المنتجات	٢٩.٥٠٩	٤٩	٠.٦٠٢	٣.٦١٩	دالة عند ٠.٠٠١
داخل المنتجات	٩٩.٨٤٦	٦٠٠	٠.١٦٦		
المجموع	١٢٩.٣٥٥	٦٤٩			

تشير بيانات الجدول السابق إلي وجود فروق ذات دلالة إحصائية بين مجموعات المبحوثين الذين يمثلون المستهلكين من الأمهات، وذلك علي استمارة تقييم المنتجات المنفذة من قبل الباحثة، حيث بلغت قيمة ف ٣.٦١٩ وهذه القيمة دالة عند مستوى دلالة = ٠.٠٠١، وهو ما يثبت صحة هذا الفرض والذي ينص على أنه توجد فروق ذات دلالة إحصائية بين متوسطات درجات المستهلكين من الأمهات على استمارة تقييم المنتجات المنفذة. والجدول التالي يوضح متوسط درجات إتفاق آراء المستهلكين من الأمهات على المنتجات المنفذة. والجدول التالي يوضح نتائج المتوسطات والانحرافات المعيارية ومعامل الجودة لدرجة تقييم المستهلكين من الأمهات للمنتجات المنفذة.

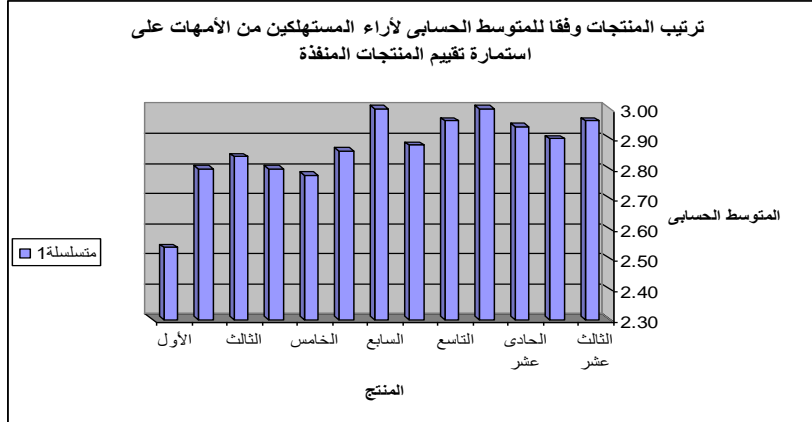
جدول (٢٧)

يوضح ترتيب المنتجات وفقاً للمتوسط الحسابي طبقاً لاستجابات أمهات الأطفال

رقم المنتج	مستويات المؤشرات			مجموع الأوزان	المتوسط الحسابي	الانحراف المعياري	معامل الجودة	مستوى التصميم	ترتيب المنتج
	ملائم	إلى حد ما	غير ملائم						
الأول	٣٥	٧	٨	١٢٧	٢.٥٤	٠.٧٦	٨٤.٦٧	ملائم	١٠
الثاني	٤٤	٢	٤	١٤٠	٢.٨٠	٠.٥٧	٩٣.٣٣	ملائم	٨
الثالث	٤٤	٤	٢	١٤٢	٢.٨٤	٠.٤٧	٩٤.٦٧	ملائم	٧
الرابع	٤٣	٤	٣	١٤٠	٢.٨٠	٠.٥٣	٩٣.٣٣	ملائم	٨
الخامس	٤٣	٣	٤	١٣٩	٢.٧٨	٠.٥٨	٩٢.٦٧	ملائم	٩
السادس	٤٦	١	٣	١٤٣	٢.٨٦	٠.٥٠	٩٥.٣٣	ملائم	٦
السابع	٥٠	٠	٠	١٥٠	٣.٠٠	٠.٠٠	١٠٠.٠٠	ملائم	١
الثامن	٤٥	٤	١	١٤٤	٢.٨٨	٠.٣٩	٩٦.٠٠	ملائم	٥
التاسع	٤٨	٢	٠	١٤٨	٢.٩٦	٠.٢٠	٩٨.٦٧	ملائم	٢
العاشر	٥٠	٠	٠	١٥٠	٣.٠٠	٠.٠٠	١٠٠.٠٠	ملائم	١
الحادي عشر	٤٨	١	١	١٤٧	٢.٩٤	٠.٣١	٩٨.٠٠	ملائم	٣
الثاني عشر	٤٦	٣	١	١٤٥	٢.٩٠	٠.٣٦	٩٦.٦٧	ملائم	٤
الثالث عشر	٤٨	٢	٠	١٤٨	٢.٩٦	٠.٢٠	٩٨.٦٧	ملائم	٢

يتضح من الجدول السابق قيمة المتوسط الحسابي والانحراف المعياري ومعامل الجودة والترتيب ودرجة التقييم من مدى قبول المنتجات المنفذة من وجه نظر المستهلكين من أمهات الأطفال، حيث كان تقييم درجة القبول من التصميمات مجمعة من وجه نظر المحكمين (مرتفعة)، وتراوح الوسط الحسابي لاستجابات المستهلكين من أمهات الأطفال على المنتجات المنفذة من عرائس أطفال صديقة للبيئة من خلال الاستفادة من الإمكانيات التشكيلية لفن الإيمجرومى بين (٢.٣٣ - ٣.٠٠)، وكان المنتج السابع والعاشر في الترتيب الأول بالنسبة للمنتجات المنفذة، حيث جاء بمتوسط حسابي بلغ ٣.٠٠ وانحراف معياري ٠.٠٠، ومعامل جودة بلغ ١٠٠%، حيث كان مستوى تقييم المستهلكين من أمهات الأطفال له بدرجة قبول مرتفعة، وجاء المنتج التاسع في الترتيب الثاني بالنسبة للمنتجات المنفذة، حيث جاء بمتوسط حسابي بلغ ٢.٩٦ وانحراف معياري ٠.٢٠، ومعامل جودة بلغ ٩٨.٦٧%، حيث كان مستوى تقييم المستهلكين من أمهات الأطفال له بدرجة قبول مرتفعة، وجاء المنتج الحادى عشر في الترتيب الثالث بالنسبة للمنتجات المنفذة، حيث جاء بمتوسط حسابي بلغ ٢.٩٤ وانحراف معياري ٠.٣١، على الترتيب، ومعامل جودة بلغ ٩٨%، حيث كان مستوى تقييم المستهلكين من أمهات الأطفال له بدرجة قبول مرتفعة، وجاء التصميم الثانى عشر فى الترتيب الرابع بالنسبة للمنتجات المنفذة، حيث جاء بمتوسط حسابي بلغ ٢.٩٠ وانحراف معياري ٠.٣٦، ومعامل جودة بلغ ٩٦.٦٧%، حيث كان مستوى تقييم المستهلكين من أمهات الأطفال له بدرجة قبول مرتفعة، وجاء المنتج الثامن فى الترتيب الخامس بالنسبة للمنتجات المنفذة، حيث جاء بمتوسط حسابي بلغ ٢.٨٨ وانحراف معياري ٠.٣٩، ومعامل جودة بلغ ٩٦%، حيث كان مستوى تقييم المستهلكين من أمهات الأطفال له بدرجة قبول مرتفعة، وجاء المنتج السادس فى الترتيب السادس بالنسبة للمنتجات المنفذة، حيث جاء بمتوسط حسابي بلغ ٢.٨٦ وانحراف معياري ٠.٥٠، ومعامل جودة بلغ ٩٥.٣٣، حيث كان مستوى تقييم المستهلكين من أمهات الأطفال له بدرجة قبول مرتفعة، وجاء المنتج الثالث فى الترتيب السابع بالنسبة للمنتجات المنفذة، حيث جاء بمتوسط حسابي بلغ ٢.٨٤ وانحراف معياري ٠.٤٧، ومعامل جودة بلغ ٩٤.٦٧%، حيث كان مستوى تقييم المستهلكين من أمهات الأطفال له بدرجة قبول مرتفعة.

والشكل التالى يوضح ترتيب المنتجات وفقاً لمدى قبول المنتجات المنفذة من وجه نظر أمهات الأطفال.



شكل بياني رقم (٧): يوضح ترتيب المنتجات وفقا لأراء المستهلكين من الأمهات على إستمارة تقييم المنتجات المنفذة

وبهذا يثبت صحة الفرض السابع بأنه توجد فروق ذات دلالة إحصائية بين متوسطات درجات المستهلكين من الأمهات على استمارة تقييم العرائس المنفذة وهذا يرجع إلى أن جميع المنتجات المنفذة قد تحقق فيها إلى حد كبير سهولة العناية والإستخدام ، ومناسبة حجم ولون العرائس المنفذة للأطفال بالإضافة إلى تحقيقها لعنصرى الإبتكار والإبداع، مناسبة لذوق الأطفال.

توصيات البحث:

- ١- إعداد برامج ودورات تدريبية للإستفادة من فن الأميجرومي لخدمة العملية التعليمية والتربوية .
- ٢- إعداد برامج ودورات تدريبية لتنمية المهارات اليدوية لفن الكروشية والإستفادة منه برؤى حديثة.
- ٣- توظيف جماليات فن الإميجمومي في تنفيذ مكملات الملابس والمفروشات المنزلية.
- ٤- الإستفادة من مجسمات فن الإميجمومي كنواة لإقامة الصناعات الصغيرة.
- ٥- استخدام المواد والخامات الصديقة للبيئة في مجال صناعة ألعاب الأطفال وملابسهم.
- ٦- زيادة البحوث في مجال البحث عن خامات صديقة للبيئة تستخدم في صناعة الملابس

قائمة المراجع العربية والأجنبية:

- ١- أسماء سامي سويلم (٢٠١٠): إمكانية تحقيق أنسب المعايير القياسية لأقمشة الملابس القطنية المعالجة بمواد صديقة للبيئة- مجلة علوم وفنون- دراسات وبحوث- جامعة حلوان- مج ٢٢- ع ٤٤ .
- ٢- أسماء فؤاد نكي (٢٠٢١) : الإمكانيات التشكيلية للجلود والإستفادة منها في إثراء مجال الصناعات اليدوية- مجلة البحوث في مجالات التربية النوعية -جامعة المنيا- العدد ٣٧ .
- ٣- إيمان عبد الله عثمان (٢٠٢٠): الاستفادة من الصبغات النباتية لإنتاج لوحات طباعية صديقة للبيئة لطلاب كلية التربية النوعية- المجلة العلمية لجمعية إمسيا التربية عن طريق الفن- ع ٢٣ .
- ٤- إيناس عادل وهالة مصطفى (٢٠٢٢) : الاستفادة من فن الأمجرومي في التغلب على بعض صعوبات التعلم النمائية عند الأطفال- مجلة بحوث التربية النوعية- جامعة المنصورة- العدد ٦٦ .
- ٥- تغريد حسني أحمد، ايه محمود، أسماء على (٢٠٢٢): تأملات فنية لفن الكروشية المجسم لإحياء ديكور المنزل- مجلة البحوث في مجالات التربية النوعية - جامعة المنيا- العدد ٣٨ .
- ٦- دعاء نبيل وصفاء فتحي (٢٠٢٠): فاعلية وحدة تعليمية مقترحة الكروشية المجسم المدعم بالألياف الضوئية في مقرر أشغال وزخارف تزيين المنزل لطالبات الاقتصاد المنزلي- بحث منشور- مجلة التربية النوعية والتكنولوجيا - جامعة كفر الشيخ- ع ٧- م ١٨ .
- ٧- سالي أحمد، شيماء مصطفى (٢٠١٦) : تقنيات الدمج بين فن الكروشية وأقمشة ملابس السهرة- بحث منشور- مجلة التصميم الدولية- عدد يوليو .
- ٨- سالية حسن خفاجي (٢٠٢٠) :توظيف الإمكانيات التشكيلية لفن الكروشية في تصميم وتشكيل فساتين السهرة على المانيكان- بحث منشور- مجلة الفنون والأدب وعلوم الإنسانيات والإجتماع- كلية الإمارات للعلوم التربوية- العدد ٥٣ .
- ٩- سناء محمد فتحى (٢٠١٩) : إستحداث تصميمات مستوحاه من توليف فن الكروشية مع الجلود الطبيعية لإثراء أحذية الأطفال البناتي- مجلة التصميم الدولية- مج ٩- ع ٤٤ .
- ١٠- سووايتنج (٢٠١٤): الكروشية فن وإبداع وصناعة، الطبعة الثانية- ترجمة دار الفاروق للأستثمارات- القاهرة .

- ١١- شيماء مصطفى شحاته (٢٠٢٠): استخدام الخامات الصديقة للبيئة لتحقيق الإستدامة في صناعة الملابس الجاهزة- مجلة العمارة والفنون والعلوم الإنسانية- الجمعية العربية للحضارة والفنون الإسلامية- ع ٢٢ .
- ١٢- عبدالمنعم صبرى ، رضا صالح (١٩٧٥): معجم المصطلحات النسجية.
- ١٣- عزيزة أحمد العقلي، يوسف محمد (٢٠١٢): معالجة الملابس القطنية لمقاومة التجعد بمواد صديقة للبيئة لتحقيق خواص العناية السهلة - مجلة علوم وفنون- دراسات وبحوث- جامعة حلوان- مج ٢٤ - ع ٤٤ .
- ١٤- عيده سافر مسعد (٢٠٢١): توظيف الإمكانيات التشكيلية للكروشيّة في عمل كمادات ومكملات زى الأطفال- مجلة الفنون والعلوم التطبيقية- كلية الفنون التطبيقية- جامعة دمياط- مج ٨ - ع ١٤ .
- ١٥- ماجدة إبراهيم الأسود، إيمان رأفت (٢٠١٨): الاستفادة من معالجة الأقمشة متعددة الوظائف بمواد صديقة للبيئة في تنفيذ ملابس الأطفال - بحث منشور - مجلة الاقتصاد المنزلي- جامعة المنوفية - مجلد ٢٨- العدد الرابع.
- ١٦- مجمع اللغة العربية (٢٠٠٢): المعجم الوجيز- الهيئة العامة لشئون المطابع الأميرية- القاهرة- جمهورية مصر العربية.
- ١٧- منا موسى ، نجده ماضى، روميساء إبراهيم ، هبه محمد (٢٠٢٢): ترسيخ الهوية المصرية بتصميم وتنفيذ عرائس للأطفال مقتبسة من التراث السكندري- بحث منشور - مجلة بحوث التربية النوعية- جامعة المنصورة- العدد ٦٧.
- ١٨- نجلاء محمد أحمد ماضي (٢٠١٣): الاستفادة من الامكانيات الجمالية لفن الكروشيّة في تصميم وتنفيذ المعلقات برؤية معاصرة- مجلة بحوث التربية النوعية- جامعة المنصورة- العدد ٣٢.
- ١٩- هبه عاصم، غادة رفعت، أسماء حسن (٢٠١٩): إمكانيّة التوليف بين الأقمشة المتنوعة والكروشيّة في عمل منتجات ملبسية- بحث منشور - مجلة التصميم الدولية- مجلد ٩- عدد يناير.
- 20- Jennifer Ramirez (2018) Making amigurumis adults and 21 st century object play abstract of presentation for the international toy research conference
- 21- Manaktola,K&Jauhair,V(2007): Exploring consumer Attitude and Behavior towards green practches in the Ioding industry in India.
- 22- Rose.lanlitz,2009 Tasty crochet, faster direct , frist addition,Canda .
- 23- ww.freeziana.com/article
- 24- www.wikipedia.org.